

ZDRAVOTNICTVÍ ČR:
Stručný přehled činnosti
oboru rehabilitační
a fyzikální medicína (FBLR)
za období **2007–2018**
NZIS REPORT č. K/22 (08/2019)



Stručný přehled činnosti oboru rehabilitační a fyzikální medicína (FBLR) za období 2007–2018

Datový zdroj: výkaz A (MZ) 1-01: rehabilitační a fyzikální medicína (FBLR) (A052)

Sběr dat v souladu se zákonem č. 89/1995 Sb., o státní statistické službě, ve znění pozdějších předpisů.

Zpravodajské jednotky: Výkaz vyplňuje samostatně každé oddělení (pracoviště) oboru rehabilitační a fyzikální medicíny, u všech poskytovatelů zdravotnických služeb – zpravodajských jednotek (dále ZJ) bez ohledu na jejich zřizovatele, které poskytuje rehabilitační péči hospitalizovaným i ambulantním pacientům. Sběr dat probíhá v ročních intervalech (vždy pro období 1. 1. – 31. 12.).

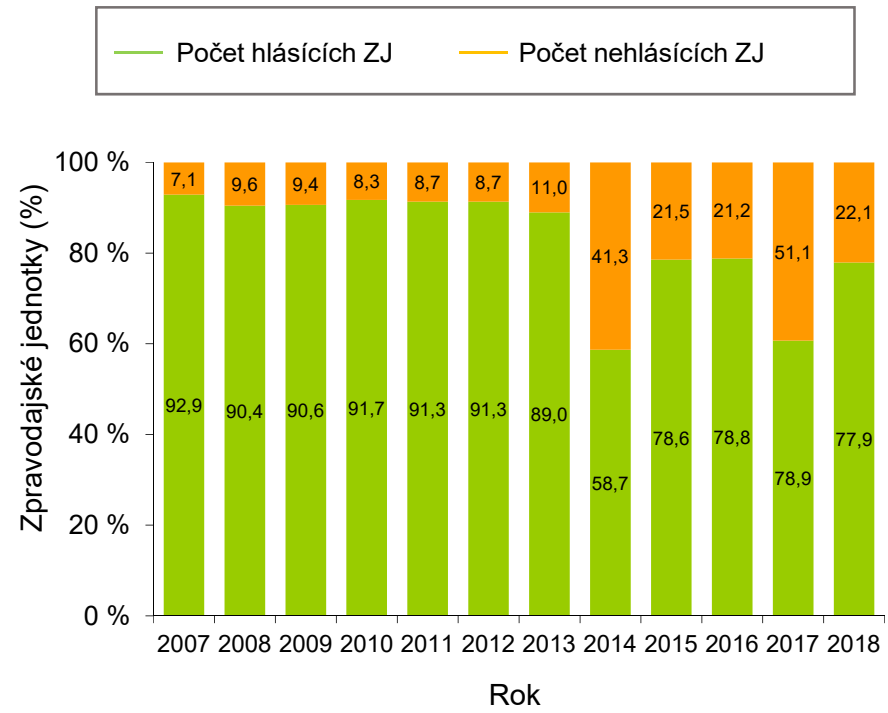
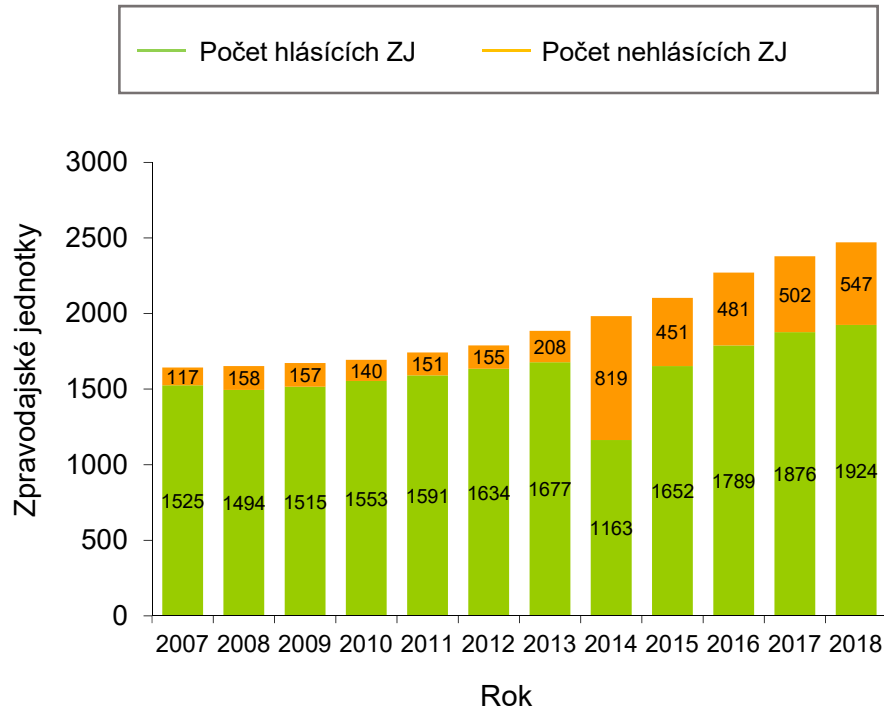
Shrnutí

V roce 2018 vyplnilo výkaz A052 celkem 1 924 (77,9 %) zpravodajských jednotek (Obrázek 1). Kompletní hlášení poskytly fakultní nemocnice a nemocnice následná péče, nejméně vyplňují samostatná rehabilitační zařízení nelékaře a samostatné ordinace lékaře pro dospělé (Obrázek 2). Nejvyšší vyplněnost je v Královéhradeckém kraji, naopak nejnižší je v Karlovarském kraji (Obrázek 3). Rozmístění hlásících zpravodajských jednotek v jednotlivých okresech ČR je vizualizováno na Obrázku 4. Cca 56 % z nich tvoří samostatná rehabilitační zařízení nelékaře, 23,5 % samostatné ordinace lékaře specialisty, 6,6 % jsou nemocnice, ostatních zdravotnických zařízení je cca 13 %. Vzhledem k počtu pacientů přijatých k léčbě jsou nejdůležitější samostatné ordinace lékaře specialisty, nemocnice a malá sdružená ambulantní zařízení (Obrázek 5).

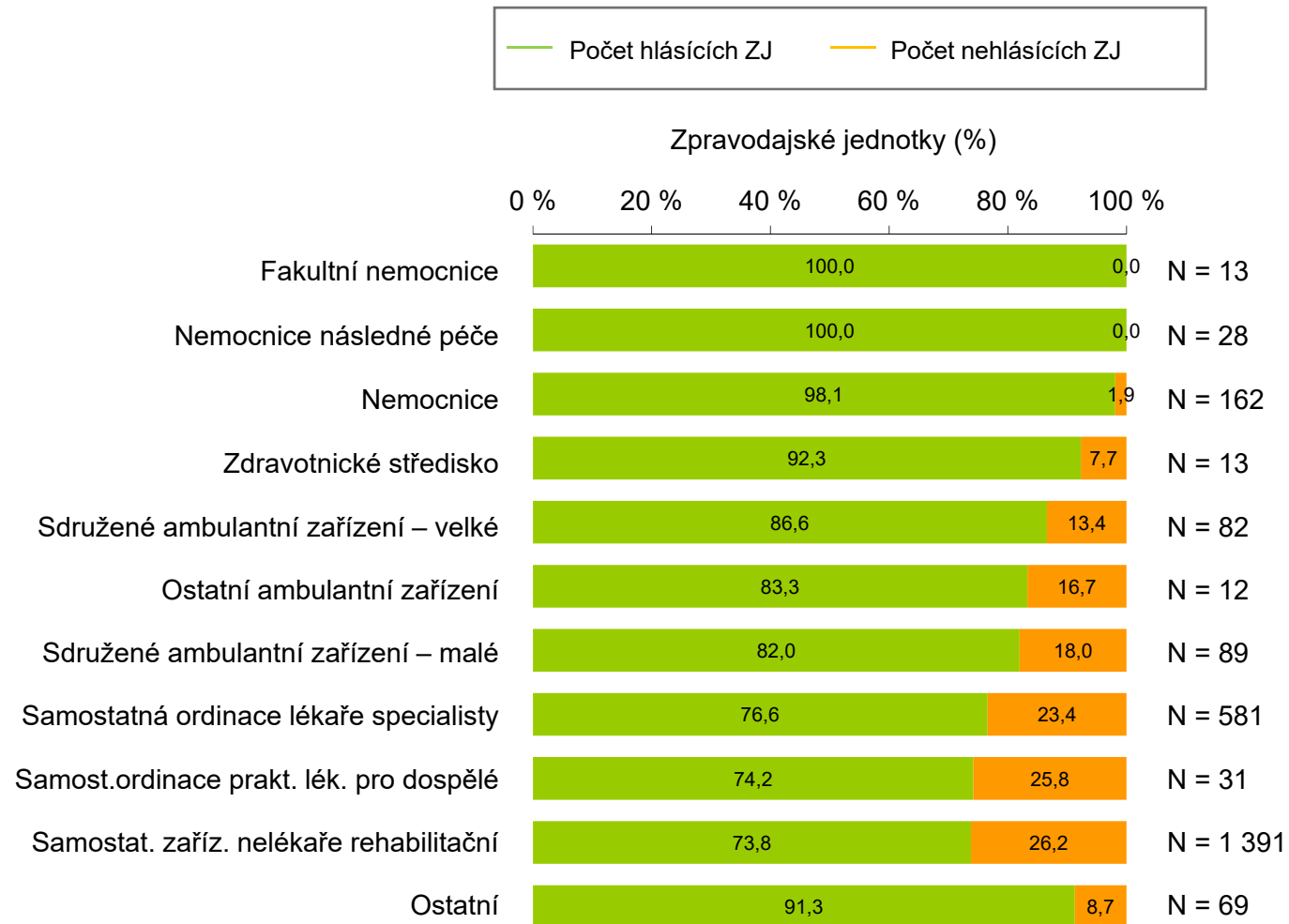
Každý rok je přijato k léčbě v oboru rehabilitační a fyzikální medicíny v průměru 2 351 275 pacientů. V roce 2018 bylo ošetřeno 2 444 040 (230 na 1 000 osob v populaci) pacientů, z toho 1 972 054 (80,7 %) pacientů bylo přijato ambulantně ve zdravotnickém zařízení, 19 762 (0,8 %) pacientů bylo ošetřeno doma, u 72 974 (3,0 %) osob byla nutná hospitalizace na lůžkovém rehabilitačním oddělení a 379 250 (15,5 %) pacientů bylo hospitalizováno na jiném nemocničním oddělení (Obrázek 6).

Doplňující údaje sumarizující veškeré proměnné výkazu v časových řadách a pro poslední rok sběru i v regionálním srovnání jsou k dispozici v přílohách, a to jak ve formě absolutních počtů, tak jako standardizované ukazatele. Příloha dále obsahuje prezentaci s obrázky, formulář ve formátu pdf a pokyny pro jeho vyplňování.

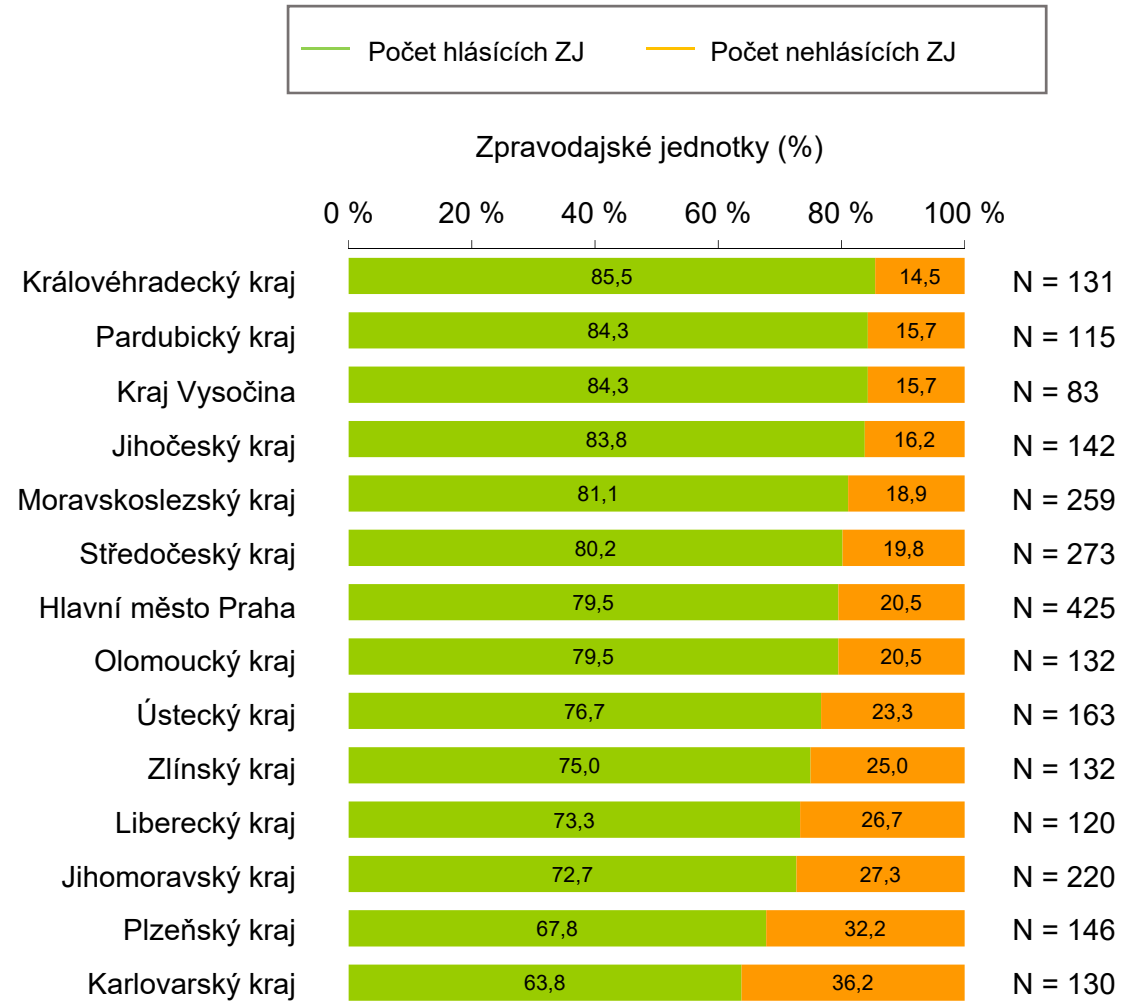
Obrázek 1. Vyplněnost výkazů v letech 2007–2018



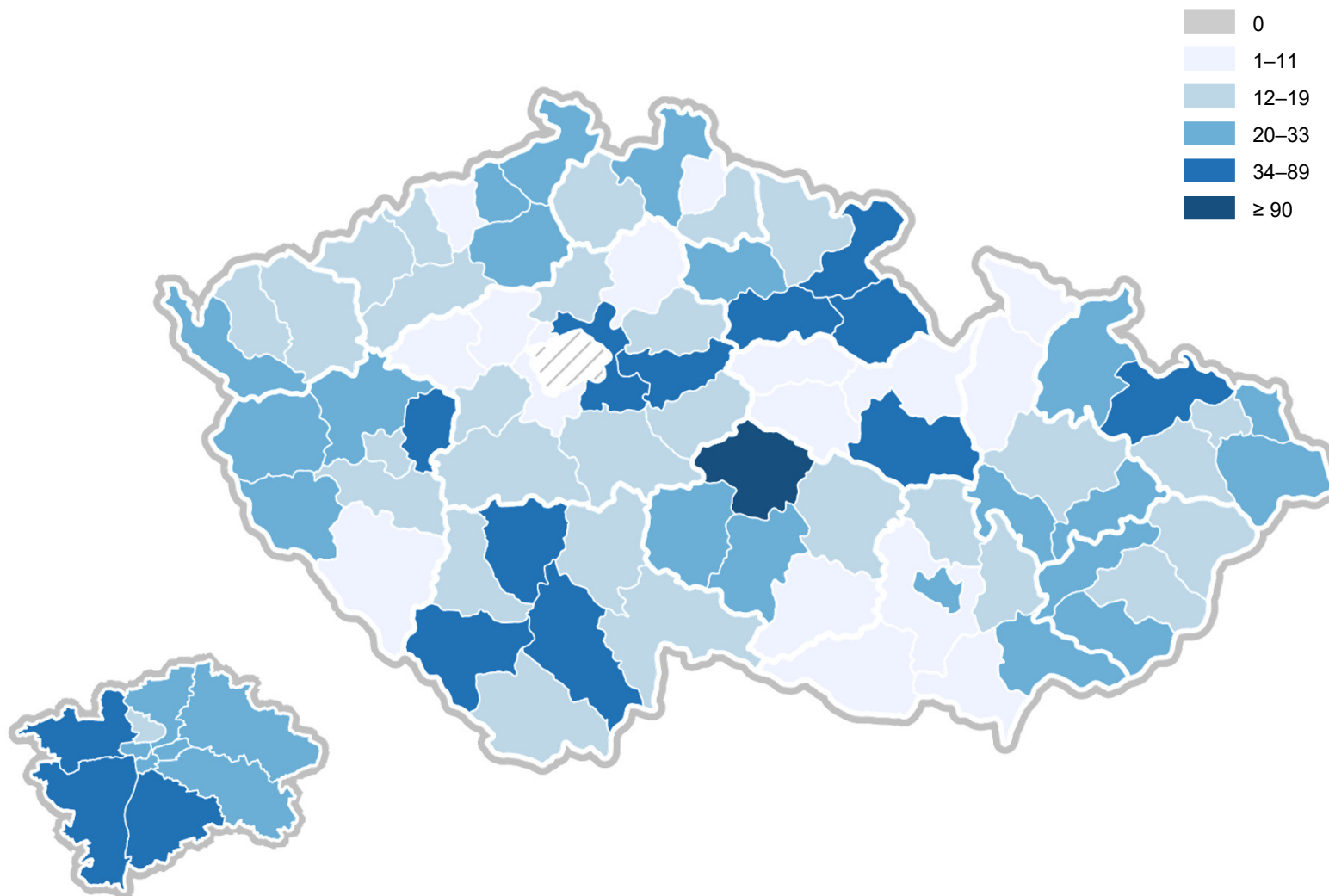
Obrázek 2. Vyplněnost výkazů za rok 2018 podle druhu zdravotnického zařízení



Obrázek 3. Vyplněnost výkazů za rok 2018 v jednotlivých regionech

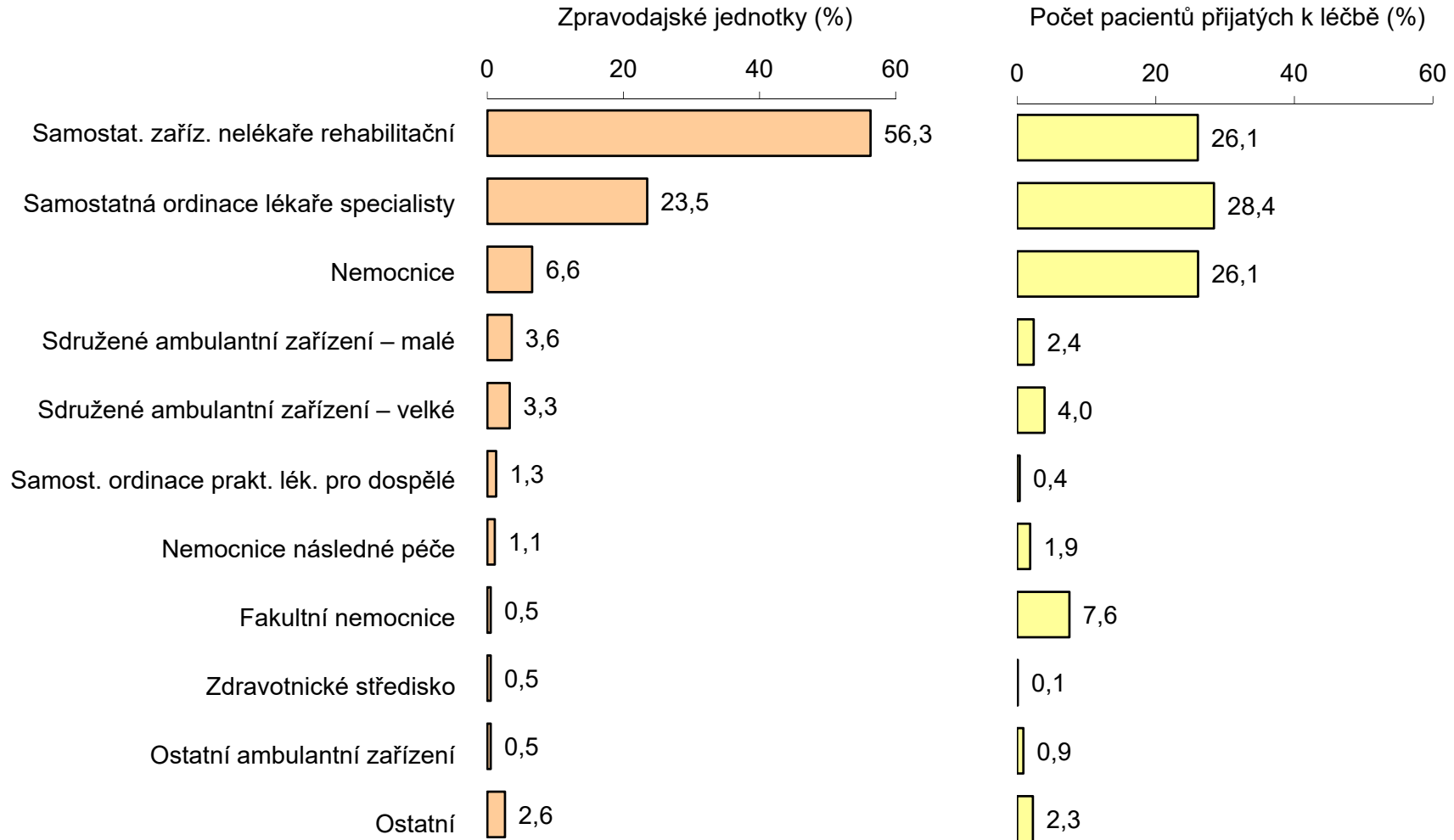


Obrázek 4. Počty hlásících zpravodajských jednotek v okresech ČR

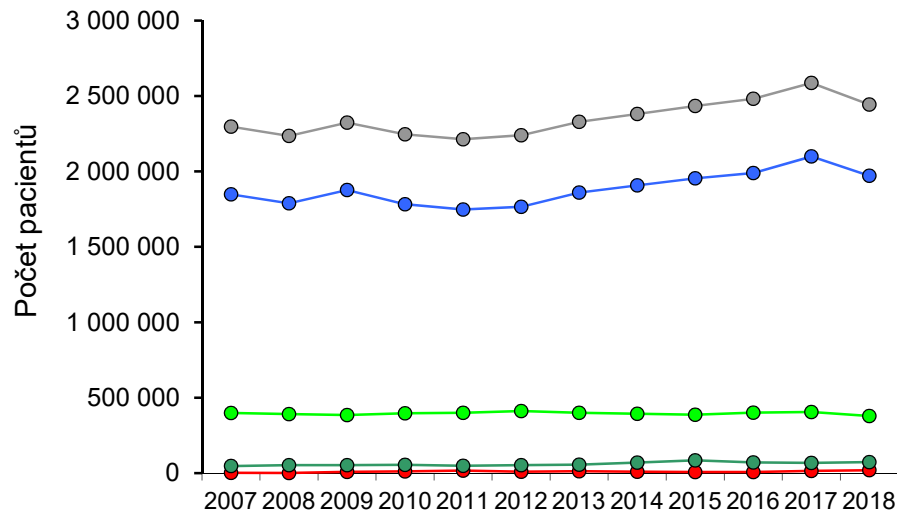


Obrázek 5. Zpravodajské jednotky – druh zdravotnického zařízení

N = 1 924 hlásících zpravodajských jednotek v roce 2018

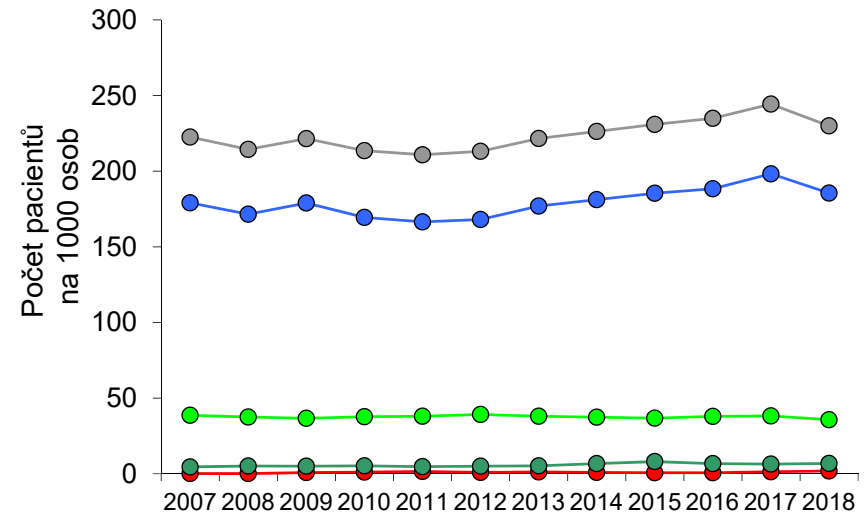


Obrázek 6. Počet pacientů přijatých k léčbě



Rok

- celkem
- ambulantní: ve zdravot. zařízení
- ambulantní: doma
- hospitalizovaní: na lůžkovém rehab. odd.
- hospitalizovaní: ostatní nem. odd.



Rok

- celkem
- ambulantní: ve zdravot. zařízení
- ambulantní: doma
- hospitalizovaní: na lůžkovém rehab. odd.
- hospitalizovaní: ostatní nem. odd.

Příloha č. 1. Absolutní počty pacientů oboru rehabilitační a fyzikální medicína v časovém trendu

	2007	2008	2009	2010	2011	2012	2013	2014	2015	2016	2017	2018
I.Pracovníci ve zdravotnictví												
Fyzické osoby (počet k 31.12.): lékaři	830,0	819,0	845,0	872,0	899,0	905,0	905,0	955,5	1 006,0	1 018,0	1 072,0	1 112,0
Fyzické osoby (počet k 31.12.): fyzioterapeuti	5 455,0	5 429,0	5 720,0	5 859,0	6 068,0	6 270,0	6 467,0	6 495,5	6 524,0	6 426,0	6 715,0	6 777,0
Fyzické osoby (počet k 31.12.): ZPBD	975,0	1 016,0	1 062,0	956,0	970,0	974,0	986,0	1 362,0	1 738,0	1 672,0	1 806,0	2 039,0
Fyzické osoby (počet k 31.12.): ZPBD: všeobecné sestry	672,0	676,0	746,0	677,0	659,0	651,0	668,0	740,5	813,0	788,0	835,0	1 007,0
Fyzické osoby (počet k 31.12.): ZPBD: ergoterapeuti	231,0	227,0	245,0	212,0	229,0	251,0	220,0	238,5	257,0	271,0	315,0	341,0
Fyzické osoby (počet k 31.12.): ostatní odborní pracovníci	460,0	446,0	451,0	469,0	457,0	433,0	544,0	555,0	566,0	562,0	640,0	714,0
Přepočtené počty (úvazek k 31.12.): lékaři	492,6	495,1	509,2	511,4	511,2	521,4	518,1	575,9	633,6	614,1	658,1	707,6
Přepočtené počty (úvazek k 31.12.): fyzioterapeuti	5 111,2	5 062,7	5 272,5	5 370,7	5 505,2	5 642,0	5 763,8	5 722,9	5 682,0	5 457,2	5 645,0	5 713,8
Přepočtené počty (úvazek k 31.12.): ZPBD	876,0	897,0	948,8	858,2	849,0	859,4	862,4	1 198,2	1 534,1	1 445,9	1 576,5	1 785,1
Přepočtené počty (úvazek k 31.12.): ZPBD: všeobecné sestry	598,0	599,9	671,2	597,0	579,2	568,0	585,6	661,9	738,3	706,0	749,3	875,3
Přepočtené počty (úvazek k 31.12.): ZPBD: ergoterapeuti	212,8	207,1	219,0	194,3	205,6	229,9	196,3	212,8	229,2	238,1	264,0	290,1
Přepočtené počty (úvazek k 31.12.): ostatní odborní pracovníci	428,1	415,1	423,1	431,9	419,4	390,8	493,9	504,2	514,4	474,8	509,8	557,7
Smluvní pracovníci (úvazek k 31.12.): lékaři	23,1	25,3	24,1	23,4	24,1	26,1	31,1	59,7	88,2	110,3	109,7	120,2
Smluvní pracovníci (úvazek k 31.12.): fyzioterapeuti	36,6	33,5	45,0	54,6	138,7	64,4	104,1	264,0	423,9	508,6	581,6	647,8
Smluvní pracovníci (úvazek k 31.12.): ZPBD	9,5	6,9	7,0	9,0	4,7	8,8	12,2	55,1	98,0	119,6	81,6	135,5
Smluvní pracovníci (úvazek k 31.12.): ZPBD: všeobecné sestry	5,8	5,7	5,4	6,5	3,8	7,7	10,1	20,3	30,4	42,5	30,8	63,7
Smluvní pracovníci (úvazek k 31.12.): ZPBD: ergoterapeuti	0,5	0,0	1,4	1,3	0,2	0,3	2,0	3,2	4,3	6,0	6,7	18,2
Smluvní pracovníci (úvazek k 31.12.): ostatní odborní pracovníci	0,0	6,5	9,4	16,7	14,0	5,8	26,6	44,1	61,6	37,7	70,3	107,1
Průměrný roční přepočtený počet pracov. celkem (včetně smluvních): lékaři		528,4	536,5	532,9	554,3	543,3	558,6	653,6	748,6	784,4	829,4	1 351,5
Průměrný roční přepočtený počet pracov. celkem (včetně smluvních): fyzioterapeuti		5 069,0	5 272,4	5 378,6	5 511,8	5 658,4	5 785,5	5 908,9	6 032,4	6 046,4	6 395,8	6 276,1
Průměrný roční přepočtený počet pracov. celkem (včetně smluvních): ZPBD		905,8	939,8	871,8	860,5	852,9	866,3	1 324,7	1 783,2	1 504,9	1 766,1	1 953,1
Průměrný roční přepočtený počet pracov. celkem (včetně smluvních): ZPBD: všeobecné sestry		608,3	670,6	597,3	587,0	569,3	590,3	669,2	748,0	733,5	795,8	948,8
Průměrný roční přepočtený počet pracov. celkem (včetně smluvních): ZPBD: ergoterapeuti		205,9	215,9	196,0	203,6	223,0	194,2	212,0	229,7	233,4	264,2	286,9
Průměrný roční přepočtený počet pracov. celkem (včetně smluvních): ostatní odborní pracovníci		412,4	418,0	434,4	429,1	378,1	501,3	532,6	563,8	528,3	587,4	674,5

Rehabilitační a fyzikální medicína 2018

Příloha č. 1. Absolutní počty pacientů oboru rehabilitační a fyzikální medicína v časovém trendu

	2007	2008	2009	2010	2011	2012	2013	2014	2015	2016	2017	2018
II. Činnost												
Lékařem: počet vyšetření	1 640 282	1 448 287	1 443 351	1 425 704	1 452 553	1 468 053	1 487 707	1 497 833	1 507 958	1 556 721	1 556 412	1 497 400
Lékařem: počet výkonů celkem	2 231 808	2 114 234	2 274 768	2 316 797	2 301 765	2 275 890	2 399 974	2 171 878	1 943 781	2 263 367	2 028 408	1 869 440
Lékařem: počet výkonů: LTV	158 549	135 457	153 954	153 832	139 987	146 731	209 810	234 620	259 429	243 303	267 509	284 305
Lékařem: počet výkonů: FT	92 107	43 006	45 584	56 804	62 058	74 490	86 542	100 089	113 636	168 056	176 707	126 590
Lékařem: počet výkonů: ERGO	3 302	423	3 606	2 909	20 019	9 369	17 008	9 933	2 857	11 715	4 011	1 019
Lékařem: počet výkonů: ostatní	1 977 850	1 935 348	2 071 624	2 103 252	2 079 701	2 045 300	2 086 614	1 827 237	1 567 859	1 648 818	1 580 181	1 457 526
Psychologem, logopedem, soc. prac.: počet vyšetření	15 268	17 925	17 347	17 871	24 316	22 505	18 244	20 659	23 074	18 521	33 673	17 998
Psychologem, logopedem, soc. prac.: počet výkonů celkem	46 080	101 883	113 202	66 805	61 763	69 211	56 321	38 298	20 275	14 034	53 508	22 860
Fyzioterapeutem, ergoterapeutem: počet vyšetření	1 507 650	1 586 701	1 637 790	1 525 116	1 723 014	1 745 246	2 017 909	2 685 447	3 352 985	3 794 629	3 851 797	4 253 097
Fyzioterapeutem, ergoterapeutem: počet výkonů celkem	44 385 958	42 906 486	43 869 994	44 542 654	44 932 536	46 103 998	46 789 267	45 026 792	43 264 316	44 807 444	44 961 509	42 630 149
Fyzioterapeutem, ergoterapeutem: počet výkonů: LTV	23 302 593	22 365 035	22 404 981	22 518 623	22 618 767	23 086 476	22 930 467	21 907 568	20 884 668	21 730 401	21 469 932	20 577 115
Fyzioterapeutem, ergoterapeutem: počet výkonů: FT	17 636 937	17 016 663	16 970 949	17 079 798	17 075 157	17 129 854	17 233 798	16 440 006	15 646 213	15 735 078	16 415 401	15 315 639
Fyzioterapeutem, ergoterapeutem: počet výkonů: ERGO	753 721	601 094	744 347	662 975	675 928	680 858	850 553	827 225	803 896	760 926	832 158	763 504
Fyzioterapeutem, ergoterapeutem: počet výkonů: ostatní	2 692 707	2 923 694	3 749 717	4 281 258	4 562 684	5 206 810	5 774 449	5 851 994	5 929 539	6 581 039	6 244 018	5 973 891
III. Indikace léčebné rehabilitace (dělení diagnóz podle MKN 10)												
Nemoci infekční a parazitární: počet pacientů nově přijatých k léčbě	3 237	3 758	4 294	4 609	4 583	4 995	4 720	4 844	4 967	5 128	6 046	5 481
Nemoci infekční a parazitární: počet pacientů nově přijatých k léčbě: muži	1 518	1 903	2 151	2 274	2 180	2 328	2 143	2 217	2 290	2 415	2 985	2 522
Nemoci infekční a parazitární: počet pacientů nově přijatých k léčbě: ženy	1 719	1 855	2 143	2 335	2 403	2 667	2 577	2 627	2 677	2 713	3 061	2 959
Novotvary: počet pacientů nově přijatých k léčbě	31 170	34 374	33 391	34 671	35 828	38 526	38 759	39 176	39 592	41 399	37 380	34 260
Novotvary: počet pacientů nově přijatých k léčbě: muži	12 388	14 085	14 560	14 954	15 518	16 868	16 550	17 051	17 551	18 203	16 249	15 288
Novotvary: počet pacientů nově přijatých k léčbě: ženy	18 782	20 289	18 831	19 717	20 310	21 658	22 209	22 125	22 041	23 196	21 131	18 972
Nemoci endokrinní: počet pacientů nově přijatých k léčbě	9 392	9 486	10 531	10 306	11 229	10 350	11 167	10 817	10 467	10 722	10 513	10 660
Nemoci endokrinní: počet pacientů nově přijatých k léčbě: muži	3 693	3 956	4 406	4 276	4 639	4 386	4 683	4 536	4 389	4 514	4 421	4 473
Nemoci endokrinní: počet pacientů nově přijatých k léčbě: ženy	5 699	5 540	6 125	6 030	6 590	5 964	6 484	6 281	6 078	6 208	6 092	6 187
Poruchy duševní a poruchy chování: počet pacientů nově přijatých k léčbě	14 830	10 533	12 331	11 546	12 157	14 532	14 692	15 729	16 766	15 350	17 335	14 947
Poruchy duševní a poruchy chování: počet pacientů nově přijatých k léčbě: muži	7 306	5 618	6 118	5 595	5 895	6 926	6 809	7 502	8 195	7 525	8 286	7 093
Poruchy duševní a poruchy chování: počet pacientů nově přijatých k léčbě: ženy	7 524	4 915	6 213	5 951	6 262	7 606	7 883	8 227	8 571	7 825	9 049	7 854
Nemoci nervové soustavy: počet pacientů nově přijatých k léčbě	167 642	168 649	170 032	162 904	164 131	158 794	154 616	177 494	200 372	196 586	190 301	179 361
Nemoci nervové soustavy: počet pacientů nově přijatých k léčbě: muži	72 722	74 143	71 727	70 228	72 408	68 349	67 239	80 604	93 968	87 604	81 748	81 571
Nemoci nervové soustavy: počet pacientů nově přijatých k léčbě: ženy	94 920	94 506	98 305	92 676	91 723	90 445	87 377	96 891	106 404	108 982	108 553	97 790

Rehabilitační a fyzikální medicína 2018

Příloha č. 1. Absolutní počty pacientů oboru rehabilitační a fyzikální medicína v časovém trendu

	2007	2008	2009	2010	2011	2012	2013	2014	2015	2016	2017	2018
Nemoci oběhové soustavy: počet pacientů nově přijatých k léčbě	105 835	105 442	104 773	105 008	106 236	106 453	104 690	99 565	94 439	102 398	94 016	98 300
Nemoci oběhové soustavy: počet pacientů nově přijatých k léčbě: muži	51 651	52 019	51 007	51 733	53 263	53 231	51 575	48 640	45 704	48 781	46 345	46 230
Nemoci oběhové soustavy: počet pacientů nově přijatých k léčbě: ženy	54 184	53 423	53 766	53 275	52 973	53 222	53 115	50 925	48 735	53 617	47 671	52 070
Nemoci dýchací soustavy: počet pacientů nově přijatých k léčbě	34 674	32 967	33 875	32 729	37 160	32 089	33 885	34 110	34 335	32 755	34 573	29 034
Nemoci dýchací soustavy: počet pacientů nově přijatých k léčbě: muži	17 197	16 211	16 954	16 583	19 118	16 515	17 367	18 123	18 879	16 836	17 449	15 042
Nemoci dýchací soustavy: počet pacientů nově přijatých k léčbě: ženy	17 477	16 756	16 921	16 146	18 042	15 574	16 518	15 987	15 456	15 919	17 124	13 992
Nemoci trávicí soustavy: počet pacientů nově přijatých k léčbě	44 348	23 981	31 774	37 867	35 417	33 534	34 739	42 974	51 209	34 594	31 333	32 816
Nemoci trávicí soustavy: počet pacientů nově přijatých k léčbě: muži	19 110	10 809	13 607	15 526	14 852	14 906	15 487	18 638	21 789	15 593	13 854	14 119
Nemoci trávicí soustavy: počet pacientů nově přijatých k léčbě: ženy	25 238	13 172	18 167	22 341	20 565	18 628	19 252	24 336	29 420	19 001	17 479	18 697
Nem. svalové a kosterní soust. a pojivové tkáně: počet pacientů nově přijatých k léčbě	1 454 901	1 436 306	1 481 977	1 401 761	1 379 436	1 408 082	1 468 107	1 482 199	1 496 291	1 540 327	1 637 478	1 520 591
Nem. svalové a kosterní soust. a pojivové tkáně: počet pacientů nově přijatých k léčbě: muži	589 221	581 007	588 135	560 003	549 972	559 024	580 521	594 673	608 825	613 569	665 847	613 920
Nem. svalové a kosterní soust. a pojivové tkáně: počet pacientů nově přijatých k léčbě: ženy	865 680	855 299	893 842	841 758	829 464	849 058	887 586	887 526	887 466	926 758	971 631	906 671
Nemoci močové a pohlavní soustavy: počet pacientů nově přijatých k léčbě	19 957	18 400	19 419	23 932	22 728	19 880	22 049	23 003	23 956	21 247	22 631	29 131
Nemoci močové a pohlavní soustavy: počet pacientů nově přijatých k léčbě: muži	7 685	5 528	6 673	8 088	8 116	7 320	7 401	8 848	10 294	7 390	7 556	12 659
Nemoci močové a pohlavní soustavy: počet pacientů nově přijatých k léčbě: ženy	12 272	12 872	12 746	15 844	14 612	12 560	14 648	14 155	13 662	13 857	15 075	16 472
Těhotenství, porod a šestinedělí, stavy vzniklé v perinatálním období: počet pacientů nově přijatých k léčbě	41 547	42 411	41 273	40 607	40 240	39 838	39 409	38 754	38 099	38 107	38 147	36 794
Těhotenství, porod a šestinedělí, stavy vzniklé v perinatálním období: počet pacientů nově přijatých k léčbě: muži	2 959	4 118	3 776	3 925	3 930	5 206	5 405	5 450	5 494	5 453	5 385	5 180
Těhotenství, porod a šestinedělí, stavy vzniklé v perinatálním období: počet pacientů nově přijatých k léčbě: ženy	38 588	38 293	37 497	36 682	36 310	34 632	34 004	33 305	32 605	32 654	32 762	31 614
Poranění, otravy: počet pacientů nově přijatých k léčbě	290 457	280 026	305 787	297 126	279 504	278 324	291 127	284 880	278 632	281 898	289 313	268 962
Poranění, otravy: počet pacientů nově přijatých k léčbě: muži	152 033	143 881	151 507	145 277	143 387	143 676	149 736	145 245	140 754	141 287	144 277	134 700
Poranění, otravy: počet pacientů nově přijatých k léčbě: ženy	138 424	136 145	154 280	151 849	136 117	134 648	141 391	139 635	137 878	140 611	145 036	134 262
Ostatní neuvedené skupiny nemocí: počet pacientů nově přijatých k léčbě	79 392	69 760	74 525	83 092	84 822	94 930	110 820	128 022	145 223	161 560	178 009	183 703
Ostatní neuvedené skupiny nemocí: počet pacientů nově přijatých k léčbě: muži	36 506	30 787	32 836	38 105	38 136	42 260	48 837	57 929	67 020	72 643	80 790	82 986
Ostatní neuvedené skupiny nemocí: počet pacientů nově přijatých k léčbě: ženy	42 886	38 973	41 689	44 987	46 686	52 670	61 983	70 093	78 203	88 917	97 219	100 717
Celkem: počet pacientů nově přijatých k léčbě	2 297 382	2 236 103	2 323 982	2 246 158	2 213 471	2 240 327	2 328 780	2 381 564	2 434 348	2 482 071	2 587 075	2 444 040
Celkem: počet pacientů nově přijatých k léčbě: muži	973 989	944 065	963 457	936 567	931 414	940 995	973 753	1 009 453	1 045 152	1 041 813	1 095 192	1 035 783
Celkem: počet pacientů nově přijatých k léčbě: ženy	1 323 393	1 292 038	1 360 525	1 309 591	1 282 057	1 299 332	1 355 027	1 372 112	1 389 196	1 440 258	1 491 883	1 408 257

Rehabilitační a fyzikální medicína 2018

Příloha č. 1. Absolutní počty pacientů oboru rehabilitační a fyzikální medicína v časovém trendu

	2007	2008	2009	2010	2011	2012	2013	2014	2015	2016	2017	2018
IV. Druh služby												
Počet pacientů přijatých k léčbě: ambulantní: ve zdravot. zařízení	1 848 923	1 789 547	1 877 502	1 782 387	1 747 807	1 766 057	1 860 087	1 907 421	1 954 755	1 989 844	2 099 584	1 972 054
Počet pacientů přijatých k léčbě: ambulantní: doma	2 289	1 369	8 905	11 998	16 700	9 434	12 732	9 965	7 197	7 282	14 499	19 762
Počet pacientů přijatých k léčbě: hospitalizovaní: na lůžkovém rehab. odd.	47 221	53 446	52 954	55 085	49 206	52 988	55 736	70 409	85 081	71 539	67 528	72 974
Počet pacientů přijatých k léčbě: hospitalizovaní: ostatní nem. odd.	398 949	391 741	384 621	396 688	399 758	411 848	400 225	393 770	387 315	400 884	405 458	379 250
Počet pacientů přijatých k léčbě: celkem	2 297 382	2 236 103	2 323 982	2 246 158	2 213 471	2 240 327	2 328 780	2 381 564	2 434 348	2 482 071	2 587 069	2 444 040

Prezentovaná data zohledňují podíl nezadaných údajů, které jsou v jednotlivých letech aproximovány ze struktury známých typů zdravotnických zařízení a vyplněných údajů.

Příloha č. 2. Standardizované počty pacientů oboru rehabilitační a fyzikální medicína v časovém trendu

	2007	2008	2009	2010	2011	2012	2013	2014	2015	2016	2017	2018
I. Činnost – na 1000 osob v celé populaci												
Lékařem: počet vyšetření	158,90	138,86	137,57	135,56	138,38	139,69	141,54	142,31	143,03	147,34	146,98	140,91
Lékařem: počet výkonů celkem	216,20	202,71	216,82	220,29	219,29	216,56	228,34	206,36	184,37	214,23	191,55	175,92
Lékařem: počet výkonů: LTV	15,36	12,99	14,67	14,63	13,34	13,96	19,96	22,29	24,61	23,03	25,26	26,75
Lékařem: počet výkonů: FT	8,92	4,12	4,34	5,40	5,91	7,09	8,23	9,51	10,78	15,91	16,69	11,91
Lékařem: počet výkonů: ERGO	0,32	0,04	0,34	0,28	1,91	0,89	1,62	0,94	0,27	1,11	0,38	0,10
Lékařem: počet výkonů: ostatní	191,60	185,56	197,46	199,98	198,13	194,62	198,52	173,61	148,71	156,06	149,22	137,16
Psychologem, logopedem, soc. prac.: počet vyšetření	1,48	1,72	1,65	1,70	2,32	2,14	1,74	1,96	2,19	1,75	3,18	1,69
Psychologem, logopedem, soc. prac.: počet výkonů celkem	4,46	9,77	10,79	6,35	5,88	6,59	5,36	3,64	1,92	1,33	5,05	2,15
Fyzioterapeutem, ergoterapeutem: počet vyšetření	146,05	152,13	156,11	145,01	164,15	166,07	191,99	255,15	318,03	359,16	363,74	400,24
Fyzioterapeutem, ergoterapeutem: počet výkonů celkem	4 299,84	4 113,88	4 181,48	4 235,20	4 280,65	4 386,98	4 451,58	4 278,17	4 103,63	4 241,01	4 245,85	4 011,71
Fyzioterapeutem, ergoterapeutem: počet výkonů: LTV	2 257,42	2 144,36	2 135,54	2 141,11	2 154,85	2 196,77	2 181,63	2 081,52	1 980,91	2 056,77	2 027,47	1 936,41
Fyzioterapeutem, ergoterapeutem: počet výkonů: FT	1 708,56	1 631,56	1 617,59	1 623,98	1 626,72	1 629,97	1 639,64	1 562,03	1 484,05	1 489,32	1 550,15	1 441,28
Fyzioterapeutem, ergoterapeutem: počet výkonů: ERGO	73,02	57,63	70,95	63,04	64,39	64,79	80,92	78,60	76,25	72,02	78,58	71,85
Fyzioterapeutem, ergoterapeutem: počet výkonů: ostatní	260,85	280,32	357,41	407,07	434,68	495,45	549,39	556,02	562,42	622,89	589,64	562,17
II. Indikace léčebné rehabilitace (dělení diagnóz podle MKN 10) – na 1000 osob v celé populaci												
Nemoci infekční a parazitární: počet pacientů nově přijatých k léčbě	0,31	0,36	0,41	0,44	0,44	0,48	0,45	0,46	0,47	0,49	0,57	0,52
Nemoci infekční a parazitární: počet pacientů nově přijatých k léčbě: muži	0,15	0,18	0,21	0,22	0,21	0,22	0,20	0,21	0,22	0,23	0,28	0,24
Nemoci infekční a parazitární: počet pacientů nově přijatých k léčbě: ženy	0,17	0,18	0,20	0,22	0,23	0,25	0,25	0,25	0,25	0,26	0,29	0,28
Novotvary: počet pacientů nově přijatých k léčbě	3,02	3,30	3,18	3,30	3,41	3,67	3,69	3,72	3,76	3,92	3,53	3,22
Novotvary: počet pacientů nově přijatých k léčbě: muži	1,20	1,35	1,39	1,42	1,48	1,61	1,57	1,62	1,66	1,72	1,53	1,44
Novotvary: počet pacientů nově přijatých k léčbě: ženy	1,82	1,95	1,79	1,87	1,93	2,06	2,11	2,10	2,09	2,20	2,00	1,79
Nemoci endokrinní: počet pacientů nově přijatých k léčbě	0,91	0,91	1,00	0,98	1,07	0,98	1,06	1,03	0,99	1,01	0,99	1,00
Nemoci endokrinní: počet pacientů nově přijatých k léčbě: muži	0,36	0,38	0,42	0,41	0,44	0,42	0,45	0,43	0,42	0,43	0,42	0,42
Nemoci endokrinní: počet pacientů nově přijatých k léčbě: ženy	0,55	0,53	0,58	0,57	0,63	0,57	0,62	0,60	0,58	0,59	0,58	0,58
Poruchy duševní a poruchy chování: počet pacientů nově přijatých k léčbě	1,44	1,01	1,18	1,10	1,16	1,38	1,40	1,49	1,59	1,45	1,64	1,41
Poruchy duševní a poruchy chování: počet pacientů nově přijatých k léčbě: muži	0,71	0,54	0,58	0,53	0,56	0,66	0,65	0,71	0,78	0,71	0,78	0,67
Poruchy duševní a poruchy chování: počet pacientů nově přijatých k léčbě: ženy	0,73	0,47	0,59	0,57	0,60	0,72	0,75	0,78	0,81	0,74	0,85	0,74

Příloha č. 2. Standardizované počty pacientů oboru rehabilitační a fyzikální medicína v časovém trendu

	2007	2008	2009	2010	2011	2012	2013	2014	2015	2016	2017	2018
Nemoci nervové soustavy: počet pacientů nově přijatých k léčbě	16,24	16,17	16,21	15,49	15,64	15,11	14,71	16,86	19,01	18,61	17,97	16,88
Nemoci nervové soustavy: počet pacientů nově přijatých k léčbě: muži	7,04	7,11	6,84	6,68	6,90	6,50	6,40	7,66	8,91	8,29	7,72	7,68
Nemoci nervové soustavy: počet pacientů nově přijatých k léčbě: ženy	9,20	9,06	9,37	8,81	8,74	8,61	8,31	9,21	10,09	10,32	10,25	9,20
Nemoci oběhové soustavy: počet pacientů nově přijatých k léčbě	10,25	10,11	9,99	9,98	10,12	10,13	9,96	9,46	8,96	9,69	8,88	9,25
Nemoci oběhové soustavy: počet pacientů nově přijatých k léčbě: muži	5,00	4,99	4,86	4,92	5,07	5,07	4,91	4,62	4,34	4,62	4,38	4,35
Nemoci oběhové soustavy: počet pacientů nově přijatých k léčbě: ženy	5,25	5,12	5,12	5,07	5,05	5,06	5,05	4,84	4,62	5,07	4,50	4,90
Nemoci dýchací soustavy: počet pacientů nově přijatých k léčbě	3,36	3,16	3,23	3,11	3,54	3,05	3,22	3,24	3,26	3,10	3,26	2,73
Nemoci dýchací soustavy: počet pacientů nově přijatých k léčbě: muži	1,67	1,55	1,62	1,58	1,82	1,57	1,65	1,72	1,79	1,59	1,65	1,42
Nemoci dýchací soustavy: počet pacientů nově přijatých k léčbě: ženy	1,69	1,61	1,61	1,54	1,72	1,48	1,57	1,52	1,47	1,51	1,62	1,32
Nemoci trávicí soustavy: počet pacientů nově přijatých k léčbě	4,30	2,30	3,03	3,60	3,37	3,19	3,31	4,08	4,86	3,27	2,96	3,09
Nemoci trávicí soustavy: počet pacientů nově přijatých k léčbě: muži	1,85	1,04	1,30	1,48	1,41	1,42	1,47	1,77	2,07	1,48	1,31	1,33
Nemoci trávicí soustavy: počet pacientů nově přijatých k léčbě: ženy	2,44	1,26	1,73	2,12	1,96	1,77	1,83	2,31	2,79	1,80	1,65	1,76
Nem. svalové a kosterní soust. a pojivové tkáně: počet pacientů nově přijatých k léčbě	140,94	137,71	141,26	133,28	131,42	133,98	139,68	140,83	141,92	145,79	154,63	143,10
Nem. svalové a kosterní soust. a pojivové tkáně: počet pacientů nově přijatých k léčbě: muži	57,08	55,71	56,06	53,25	52,39	53,19	55,23	56,50	57,75	58,07	62,88	57,77
Nem. svalové a kosterní soust. a pojivové tkáně: počet pacientů nově přijatých k léčbě: ženy	83,86	82,01	85,20	80,04	79,02	80,79	84,45	84,33	84,18	87,72	91,75	85,32
Nemoci močové a pohlavní soustavy: počet pacientů nově přijatých k léčbě	1,93	1,76	1,85	2,28	2,17	1,89	2,10	2,19	2,27	2,01	2,14	2,74
Nemoci močové a pohlavní soustavy: počet pacientů nově přijatých k léčbě: muži	0,74	0,53	0,64	0,77	0,77	0,70	0,70	0,84	0,98	0,70	0,71	1,19
Nemoci močové a pohlavní soustavy: počet pacientů nově přijatých k léčbě: ženy	1,19	1,23	1,21	1,51	1,39	1,20	1,39	1,34	1,30	1,31	1,42	1,55
Těhotenství, porod a šestinedělí, stavy vzniklé v perinatálním období: počet pacientů nově přijatých k léčbě	4,02	4,07	3,93	3,86	3,83	3,79	3,75	3,68	3,61	3,61	3,60	3,46
Těhotenství, porod a šestinedělí, stavy vzniklé v perinatálním období: počet pacientů nově přijatých k léčbě: muži	0,29	0,39	0,36	0,37	0,37	0,50	0,51	0,52	0,52	0,52	0,51	0,49
Těhotenství, porod a šestinedělí, stavy vzniklé v perinatálním období: počet pacientů nově přijatých k léčbě: ženy	3,74	3,67	3,57	3,49	3,46	3,30	3,24	3,16	3,09	3,09	3,09	2,98
Poranění, otravy: počet pacientů nově přijatých k léčbě	28,14	26,85	29,15	28,25	26,63	26,48	27,70	27,07	26,43	26,68	27,32	25,31
Poranění, otravy: počet pacientů nově přijatých k léčbě: muži	14,73	13,80	14,44	13,81	13,66	13,67	14,25	13,80	13,35	13,37	13,62	12,68
Poranění, otravy: počet pacientů nově přijatých k léčbě: ženy	13,41	13,05	14,71	14,44	12,97	12,81	13,45	13,27	13,08	13,31	13,70	12,63
Ostatní neuvedené skupiny nemocí: počet pacientů nově přijatých k léčbě	7,69	6,69	7,10	7,90	8,08	9,03	10,54	12,16	13,77	15,29	16,81	17,29
Ostatní neuvedené skupiny nemocí: počet pacientů nově přijatých k léčbě: muži	3,54	2,95	3,13	3,62	3,63	4,02	4,65	5,50	6,36	6,88	7,63	7,81
Ostatní neuvedené skupiny nemocí: počet pacientů nově přijatých k léčbě: ženy	4,15	3,74	3,97	4,28	4,45	5,01	5,90	6,66	7,42	8,42	9,18	9,48
Celkem: počet pacientů nově přijatých k léčbě	222,56	214,40	221,51	213,57	210,87	213,18	221,56	226,28	230,90	234,93	244,31	230,00
Celkem: počet pacientů nově přijatých k léčbě: muži	94,35	90,52	91,83	89,05	88,73	89,54	92,64	95,91	99,13	98,61	103,42	97,47
Celkem: počet pacientů nově přijatých k léčbě: ženy	128,20	123,88	129,68	124,52	122,14	123,64	128,92	130,37	131,77	136,32	140,88	132,52

Příloha č. 2. Standardizované počty pacientů oboru rehabilitační a fyzikální medicína v časovém trendu

	2007	2008	2009	2010	2011	2012	2013	2014	2015	2016	2017	2018
III. Druh služby - na 1000 osob v celé populaci												
Počet pacientů přijatých k léčbě: ambulantní: ve zdravot. zařízení	179,11	171,58	178,95	169,47	166,51	168,05	176,97	181,23	185,41	188,34	198,27	185,58
Počet pacientů přijatých k léčbě: ambulantní: doma	0,22	0,13	0,85	1,14	1,59	0,90	1,21	0,95	0,68	0,69	1,37	1,86
Počet pacientů přijatých k léčbě: hospitalizovaní: na lůžkovém rehab. odd.	4,57	5,12	5,05	5,24	4,69	5,04	5,30	6,69	8,07	6,77	6,38	6,87
Počet pacientů přijatých k léčbě: hospitalizovaní: ostatní nem. odd.	38,65	37,56	36,66	37,72	38,08	39,19	38,08	37,41	36,74	37,94	38,29	35,69
Počet pacientů přijatých k léčbě: celkem	222,56	214,40	221,51	213,57	210,87	213,18	221,56	226,28	230,90	234,93	244,30	230,00

Prezentovaná data zohledňují podíl nezadaných údajů, které jsou v jednotlivých letech aproximovány ze struktury známých typů zdravotnických zařízení a vyplněných údajů.

NÁRODNÍ ZDRAVOTNICKÝ INFORMAČNÍ SYSTÉM – AMBULANTNÍ PÉČE
 ZDRAVOTNICTVÍ ČR: Stručný přehled činnosti oboru rehabilitační a fyzikální medicína za období 2007–2018
 NZIS REPORT č. K/22 (08/2019)

Příloha č. 3. Absolutní počty pacientů oboru rehabilitační a fyzikální medicína v regionálním srovnání v roce 2018

	Hlavní město Praha	Středočeský kraj	Jihočeský kraj	Plzeňský kraj	Karlovarský kraj	Ústecký kraj	Liberecký kraj	Královéhradecký kraj	Pardubický kraj	Kraj Vysočina	Jihomoravský kraj	Olomoucký kraj	Zlínský kraj	Moravskoslezský kraj	
I.Pracovníci ve zdravotnictví															
Fyzické osoby (počet k 31.12.): lékaři	260	86	63	67	66	58	36	60	44	21	99	66	46	140	
Fyzické osoby (počet k 31.12.): fyzioterapeuti	1 274	726	381	367	164	378	274	394	355	214	717	393	287	853	
Fyzické osoby (počet k 31.12.): ZPBD	339	209	70	102	134	103	93	129	71	93	173	71	80	372	
Fyzické osoby (počet k 31.12.): ZPBD: všeobecné sestry	141	113	33	53	73	35	49	101	45	43	79	33	59	150	
Fyzické osoby (počet k 31.12.): ZPBD: ergoterapeuti	51	42	12	15	9	36	23	13	12	9	28	7	7	77	
Fyzické osoby (počet k 31.12.): ostatní odborní pracovníci	100	62	26	14	104	28	43	26	20	21	56	14	45	155	
Přepočtené počty (úvazek k 31.12.): lékaři	167	53	43	41	47	36	29	43	22	15	62	38	29	83	
Přepočtené počty (úvazek k 31.12.): fyzioterapeuti	1 022	576	348	311	136	335	229	356	270	193	620	337	252	729	
Přepočtené počty (úvazek k 31.12.): ZPBD	287	188	60	86	121	90	72	119	64	84	155	61	74	325	
Přepočtené počty (úvazek k 31.12.): ZPBD: všeobecné sestry	122	99	30	44	64	34	33	92	39	38	74	29	55	122	
Přepočtené počty (úvazek k 31.12.): ZPBD: ergoterapeuti	43	34	11	12	9	30	21	10	11	9	23	7	6	65	
Přepočtené počty (úvazek k 31.12.): ostatní odborní pracovníci	77	48	22	11	91	17	24	17	17	20	51	13	43	107	
Smluvní pracovníci (úvazek k 31.12.): lékaři	36	4	0	5	14	8	5	2	3	3	7	8	10	13	
Smluvní pracovníci (úvazek k 31.12.): fyzioterapeuti	121	58	16	26	41	60	27	27	39	21	61	44	39	69	
Smluvní pracovníci (úvazek k 31.12.): ZPBD	23	4	0	6	22	7	10	2	4	23	3	5	10	17	
Smluvní pracovníci (úvazek k 31.12.): ZPBD: všeobecné sestry	6	0	0	0	16	5	5	0	2	10	0	1	10	8	
Smluvní pracovníci (úvazek k 31.12.): ZPBD: ergoterapeuti	3	3	0	1	3	1	1	1	0	1	2	0	0	3	
Smluvní pracovníci (úvazek k 31.12.): ostatní odborní pracovníci	18	5	6	3	16	7	0	0	1	3	7	1	17	23	
Průměrný roční přepočtený počet pracov. celkem (včetně smluvních): lékaři	237	61	50	531	58	33	34	54	26	16	75	47	31	98	
Průměrný roční přepočtený počet pracov. celkem (včetně smluvních): fyzioterapeuti	1 150	617	409	332	157	348	241	382	293	213	688	368	280	798	
Průměrný roční přepočtený počet pracov. celkem (včetně smluvních): ZPBD	355	194	98	103	131	76	75	119	54	91	160	69	76	352	
Průměrný roční přepočtený počet pracov. celkem (včetně smluvních): ZPBD: všeobecné sestry	174	101	30	47	72	22	34	93	37	44	72	29	56	137	
Průměrný roční přepočtený počet pracov. celkem (včetně smluvních): ZPBD: ergoterapeuti	43	35	11	13	9	23	21	11	9	8	23	7	7	68	
Průměrný roční přepočtený počet pracov. celkem (včetně smluvních): ostatní odborní pracovníci	93	56	28	16	104	18	20	27	18	24	54	15	45	159	

Rehabilitační a fyzikální medicína 2018

Příloha č. 3. Absolutní počty pacientů oboru rehabilitační a fyzikální medicína v regionálním srovnání v roce 2018

	Hlavní město Praha	Středočeský kraj	Jihočeský kraj	Plzeňský kraj	Karlovarský kraj	Ústecký kraj	Liberecký kraj	Královéhradecký kraj	Pardubický kraj	Kraj Vysočina	Jihomoravský kraj	Olomoucký kraj	Zlínský kraj	Moravskoslezský kraj	
II. Činnost															
Lékařem: počet vyšetření	214 031	109 546	111 743	91 709	80 009	86 562	39 017	131 182	54 479	48 227	156 306	107 285	73 653	193 651	
Lékařem: počet výkonů celkem	353 433	115 300	84 209	48 639	63 423	149 799	55 067	150 763	43 437	50 720	199 400	218 265	108 001	228 984	
Lékařem: počet výkonů: LTV	69 584	21 478	6	92	7 875	11 277	13 176	30 999	3 933	229	55 734	27 953	27 007	14 962	
Lékařem: počet výkonů: FT	32 520	14 566	4 058	1 072	1 633	3 225	1 778	12 728	868	341	16 282	2 378	441	34 700	
Lékařem: počet výkonů: ERGO	277	0	0	0	0	0	0	621	0	0	112	0	9	0	
Lékařem: počet výkonů: ostatní	251 052	79 256	80 145	47 475	53 915	135 297	40 113	106 415	38 636	50 150	127 272	187 934	80 544	179 322	
Psychologem, logopedem, soc. prac.: počet vyšetření	3 702	11 884	66	413	0	0	41	1 854	36	0	0	0	0	2	
Psychologem, logopedem, soc. prac.: počet výkonů celkem	12 150	3 523	607	1 118	0	0	550	3 778	0	0	1 134	0	0	0	
Fyzioterapeutem, ergoterapeutem: počet vyšetření	626 783	427 580	333 590	108 597	212 866	513 784	82 652	258 419	208 455	80 305	406 276	237 806	119 149	636 835	
Fyzioterapeutem, ergoterapeutem: počet výkonů celkem	5 000 961	4 153 400	2 819 208	2 094 046	743 894	2 682 192	1 402 013	2 364 286	2 358 122	1 593 451	5 003 987	2 834 171	1 993 376	7 587 042	
Fyzioterapeutem, ergoterapeutem: počet výkonů: LTV	2 366 015	2 030 947	1 409 606	1 092 176	300 170	1 397 405	787 778	1 136 170	1 189 826	775 331	2 361 357	1 356 368	933 145	3 440 821	
Fyzioterapeutem, ergoterapeutem: počet výkonů: FT	1 427 280	1 369 143	1 065 188	696 548	282 792	863 451	448 767	863 156	809 432	660 413	1 778 815	1 151 986	548 639	3 350 029	
Fyzioterapeutem, ergoterapeutem: počet výkonů: ERGO	79 064	163 431	20 223	37 652	28 218	49 065	22 994	31 822	25 717	11 484	118 973	20 795	68 410	85 656	
Fyzioterapeutem, ergoterapeutem: počet výkonů: ostatní	1 128 602	589 879	324 191	267 670	132 714	372 271	142 474	333 138	333 147	146 223	744 842	305 022	443 182	710 536	
III. Indikace léčebné rehabilitace (dělení diagnóz podle MKN 10)															
Nemoci infekční a parazitární: počet pacientů nově přijatých k léčbě	859	528	337	502	75	290	262	216	135	274	699	318	280	706	
Nemoci infekční a parazitární: počet pacientů nově přijatých k léčbě: muži	309	267	149	237	38	179	119	86	56	126	308	151	140	357	
Nemoci infekční a parazitární: počet pacientů nově přijatých k léčbě: ženy	550	261	188	265	37	111	143	130	79	148	391	167	140	349	
Novotvary: počet pacientů nově přijatých k léčbě	10 177	2 077	1 589	2 469	655	1 180	1 191	1 471	669	694	5 777	2 453	1 512	2 346	
Novotvary: počet pacientů nově přijatých k léčbě: muži	4 826	887	583	1 105	244	396	488	583	358	229	2 587	1 284	705	1 013	
Novotvary: počet pacientů nově přijatých k léčbě: ženy	5 351	1 190	1 006	1 364	411	784	703	888	311	465	3 190	1 169	807	1 333	
Nemoci endokrinní: počet pacientů nově přijatých k léčbě	2 063	1 257	559	465	1 411	321	437	495	393	176	1 220	621	314	928	
Nemoci endokrinní: počet pacientů nově přijatých k léčbě: muži	939	540	240	207	483	127	187	224	154	67	481	272	151	401	
Nemoci endokrinní: počet pacientů nově přijatých k léčbě: ženy	1 124	717	319	258	928	194	250	271	239	109	739	349	163	527	
Poruchy duševní a poruchy chování: počet pacientů nově přijatých k léčbě	1 907	807	456	747	294	514	476	1 032	117	301	3 620	340	3 794	542	
Poruchy duševní a poruchy chování: počet pacientů nově přijatých k léčbě: muži	1 029	355	205	337	152	224	258	481	54	141	1 582	114	1 979	182	
Poruchy duševní a poruchy chování: počet pacientů nově přijatých k léčbě: ženy	878	452	251	410	142	290	218	551	63	160	2 038	226	1 815	360	
Nemoci nervové soustavy: počet pacientů nově přijatých k léčbě	27 136	21 935	9 434	5 980	5 505	10 604	5 932	7 185	7 257	7 367	32 201	17 200	7 933	13 692	
Nemoci nervové soustavy: počet pacientů nově přijatých k léčbě: muži	13 370	9 701	4 132	2 812	2 612	5 056	2 459	3 028	2 983	3 334	14 440	8 165	3 738	5 741	
Nemoci nervové soustavy: počet pacientů nově přijatých k léčbě: ženy	13 766	12 234	5 302	3 168	2 893	5 548	3 473	4 157	4 274	4 033	17 761	9 035	4 195	7 951	
Nemoci oběhové soustavy: počet pacientů nově přijatých k léčbě	16 851	8 675	5 015	4 985	2 662	4 515	2 697	4 548	3 927	2 291	19 141	7 515	5 545	9 933	

Příloha č. 3. Absolutní počty pacientů oboru rehabilitační a fyzikální medicína v regionálním srovnání v roce 2018

	Hlavní město Praha	Středočeský kraj	Jihočeský kraj	Plzeňský kraj	Karlovarský kraj	Ústecký kraj	Liberecký kraj	Královéhradecký kraj	Pardubický kraj	Kraj Vysočina	Jihomoravský kraj	Olomoucký kraj	Zlínský kraj	Moravskoslezský kraj
Nemoci oběhové soustavy: počet pacientů nově přijatých k léčbě: muži	9 123	3 600	2 269	2 573	1 277	2 063	1 189	2 294	1 886	1 169	6 535	4 141	2 880	5 231
Nemoci oběhové soustavy: počet pacientů nově přijatých k léčbě: ženy	7 728	5 075	2 746	2 412	1 385	2 452	1 508	2 254	2 041	1 122	12 606	3 374	2 665	4 702
Nemoci dýchací soustavy: počet pacientů nově přijatých k léčbě	3 930	2 761	2 024	2 732	1 320	1 305	1 073	970	1 019	908	2 298	2 654	2 032	4 008
Nemoci dýchací soustavy: počet pacientů nově přijatých k léčbě: muži	1 967	1 426	1 046	1 510	638	649	561	522	564	447	1 174	1 503	942	2 093
Nemoci dýchací soustavy: počet pacientů nově přijatých k léčbě: ženy	1 963	1 335	978	1 222	682	656	512	448	455	461	1 124	1 151	1 090	1 915
Nemoci trávicí soustavy: počet pacientů nově přijatých k léčbě	5 877	3 043	715	967	7 844	738	532	1 988	342	316	3 711	1 543	2 304	2 896
Nemoci trávicí soustavy: počet pacientů nově přijatých k léčbě: muži	2 911	1 250	334	424	3 038	287	268	633	117	156	1 645	665	1 116	1 275
Nemoci trávicí soustavy: počet pacientů nově přijatých k léčbě: ženy	2 966	1 793	381	543	4 806	451	264	1 355	225	160	2 066	878	1 188	1 621
Nem. svalové a kosterní soust. a pojivové tkáně: počet pacientů nově přijatých k léčbě	211 283	207 271	82 072	64 392	73 232	123 717	59 073	80 032	78 572	65 576	149 087	97 056	81 641	147 587
Nem. svalové a kosterní soust. a pojivové tkáně: počet pacientů nově přijatých k léčbě: muži	85 357	80 779	32 515	26 903	31 294	46 898	22 341	32 430	29 311	26 581	59 598	43 800	35 623	60 490
Nem. svalové a kosterní soust. a pojivové tkáně: počet pacientů nově přijatých k léčbě: ženy	125 926	126 492	49 557	37 489	41 938	76 819	36 732	47 602	49 261	38 995	89 489	53 256	46 018	87 097
Nemoci močové a pohlavní soustavy: počet pacientů nově přijatých k léčbě	7 858	1 573	6 051	899	1 015	1 276	625	521	458	650	4 860	978	1 045	1 322
Nemoci močové a pohlavní soustavy: počet pacientů nově přijatých k léčbě: muži	3 679	645	4 209	285	435	157	118	187	92	158	1 962	275	172	285
Nemoci močové a pohlavní soustavy: počet pacientů nově přijatých k léčbě: ženy	4 179	928	1 842	614	580	1 119	507	334	366	492	2 898	703	873	1 037
Těhotenství, porod a šestinedělí, stavy vzniklé v perinatálním období: počet pacientů nově přijatých k léčbě	3 603	2 027	2 293	4 144	216	1 756	441	2 860	232	1 782	9 705	2 806	1 942	2 987
Těhotenství, porod a šestinedělí, stavy vzniklé v perinatálním období: počet pacientů nově přijatých k léčbě: muži	631	812	214	108	12	238	51	679	78	217	479	849	50	762
Těhotenství, porod a šestinedělí, stavy vzniklé v perinatálním období: počet pacientů nově přijatých k léčbě: ženy	2 972	1 215	2 079	4 036	204	1 518	390	2 181	154	1 565	9 226	1 957	1 892	2 225
Poranění, otravy: počet pacientů nově přijatých k léčbě	25 073	26 056	19 302	13 104	4 850	16 679	13 270	16 549	18 282	15 666	33 708	18 927	15 853	31 643
Poranění, otravy: počet pacientů nově přijatých k léčbě: muži	12 424	12 462	9 720	6 540	2 505	8 285	6 829	8 154	8 325	8 171	17 572	9 779	7 696	16 238
Poranění, otravy: počet pacientů nově přijatých k léčbě: ženy	12 649	13 594	9 582	6 564	2 345	8 394	6 441	8 395	9 957	7 495	16 136	9 148	8 157	15 405
Ostatní neuvedené skupiny nemocí: počet pacientů nově přijatých k léčbě	25 182	19 149	12 753	9 178	15 155	8 342	4 670	8 303	4 318	8 580	34 759	7 768	13 853	11 693
Ostatní neuvedené skupiny nemocí: počet pacientů nově přijatých k léčbě: muži	12 264	8 549	5 844	4 199	6 783	3 679	2 176	3 886	1 933	3 651	15 021	3 600	5 993	5 408
Ostatní neuvedené skupiny nemocí: počet pacientů nově přijatých k léčbě: ženy	12 918	10 600	6 909	4 979	8 372	4 663	2 494	4 417	2 385	4 929	19 738	4 168	7 860	6 285
Celkem: počet pacientů nově přijatých k léčbě	341 799	297 159	142 600	110 564	114 234	171 237	90 679	126 170	115 721	104 581	300 786	160 179	138 048	230 283
Celkem: počet pacientů nově přijatých k léčbě: muži	148 829	121 273	61 460	47 240	49 511	68 238	37 044	53 187	45 911	44 447	123 384	74 598	61 185	99 476
Celkem: počet pacientů nově přijatých k léčbě: ženy	192 970	175 886	81 140	63 324	64 723	102 999	53 635	72 983	69 810	60 134	177 402	85 581	76 863	130 807

Rehabilitační a fyzikální medicína 2018

Příloha č. 3. Absolutní počty pacientů oboru rehabilitační a fyzikální medicína v regionálním srovnání v roce 2018

	Hlavní město Praha	Středočeský kraj	Jihočeský kraj	Plzeňský kraj	Karlovarský kraj	Ústecký kraj	Liberecký kraj	Královéhradecký kraj	Pardubický kraj	Kraj Vysočina	Jihomoravský kraj	Olomoucký kraj	Zlínský kraj	Moravskoslezský kraj
IV. Druh služby														
Počet pacientů přijatých k léčbě: ambulantní: ve zdravot. zařízení	250 479	242 281	119 109	82 479	104 592	144 117	74 133	107 107	99 969	86 529	240 105	122 961	108 070	190 123
Počet pacientů přijatých k léčbě: ambulantní: doma	811	14 385	190	132	517	211	39	18	19	74	1 917	343	197	909
Počet pacientů přijatých k léčbě: hospitalizovaní: na lůžkovém rehab. odd.	11 933	10 176	2 195	1 822	1 468	4 752	4 720	2 844	8 671	2 724	9 493	1 388	2 360	8 428
Počet pacientů přijatých k léčbě: hospitalizovaní: ostatní nem. odd.	78 576	30 317	21 106	26 131	7 657	22 157	11 787	16 201	7 062	15 254	49 271	35 487	27 421	30 823
Počet pacientů přijatých k léčbě: celkem	341 799	297 159	142 600	110 564	114 234	171 237	90 679	126 170	115 721	104 581	300 786	160 179	138 048	230 283

Prezentovaná data zohledňují podíl nezadaných údajů, které jsou v jednotlivých letech aproximovány ze struktury známých typů zdravotnických zařízení a vyplněných údajů.

NÁRODNÍ ZDRAVOTNICKÝ INFORMAČNÍ SYSTÉM – AMBULANTNÍ PÉČE
 ZDRAVOTNICTVÍ ČR: Stručný přehled činnosti oboru rehabilitační a fyzikální medicína za období 2007–2018
 NZIS REPORT č. K/22 (08/2019)

Příloha č. 4. Standardizované počty pacientů oboru rehabilitační a fyzikální medicína v regionálním srovnání v roce 2018

	Hlavní město Praha	Středočeský kraj	Jihočeský kraj	Plzeňský kraj	Karlovarský kraj	Ústecký kraj	Liberecký kraj	Královéhradecký kraj	Pardubický kraj	Kraj Vysočina	Jihomoravský kraj	Olomoucký kraj	Zlínský kraj	Moravskoslezský kraj
I. Činnost – na 1000 osob v daném kraji (kde je lokalizován poskytovatel zdravotních služeb)														
Lékařem: počet vyšetření	164,50	80,49	174,35	157,41	270,96	105,49	88,35	238,21	104,94	94,74	131,93	169,61	126,36	160,79
Lékařem: počet výkonů celkem	271,63	84,72	131,39	83,49	214,79	182,55	124,70	273,77	83,67	99,64	168,31	345,06	185,29	190,13
Lékařem: počet výkonů: LTV	53,48	15,78	0,01	0,16	26,67	13,74	29,84	56,29	7,58	0,45	47,04	44,19	46,34	12,42
Lékařem: počet výkonů: FT	24,99	10,70	6,33	1,84	5,53	3,93	4,03	23,11	1,67	0,67	13,74	3,76	0,76	28,81
Lékařem: počet výkonů: ERGO	0,21	0,00	0,00	0,00	0,00	0,00	0,00	1,13	0,00	0,00	0,09	0,00	0,02	0,00
Lékařem: počet výkonů: ostatní	192,95	58,23	125,05	81,49	182,59	164,88	90,83	193,24	74,43	98,52	107,43	297,11	138,19	148,90
Psychologem, logopedem, soc. prac.: počet vyšetření	2,85	8,73	0,10	0,71	0,00	0,00	0,09	3,37	0,07	0,00	0,00	0,00	0,00	0,00
Psychologem, logopedem, soc. prac.: počet výkonů celkem	9,34	2,59	0,95	1,92	0,00	0,00	1,25	6,86	0,00	0,00	0,96	0,00	0,00	0,00
Fyzioterapeutem, ergoterapeutem: počet vyšetření	481,72	314,17	520,50	186,40	720,88	626,12	187,16	469,27	401,55	157,76	342,93	375,95	204,42	528,78
Fyzioterapeutem, ergoterapeutem: počet výkonů celkem	3 843,54	3 051,73	4 398,76	3 594,31	2 519,24	3 268,65	3 174,79	4 293,33	4 542,49	3 130,44	4 223,74	4 480,57	3 419,99	6 299,72
Fyzioterapeutem, ergoterapeutem: počet výkonů: LTV	1 818,42	1 492,25	2 199,39	1 874,66	1 016,54	1 702,95	1 783,89	2 063,18	2 291,98	1 523,19	1 993,16	2 144,30	1 600,98	2 857,00
Fyzioterapeutem, ergoterapeutem: počet výkonů: FT	1 096,95	1 005,98	1 662,00	1 195,58	957,69	1 052,24	1 016,21	1 567,41	1 559,22	1 297,42	1 501,45	1 821,19	941,29	2 781,62
Fyzioterapeutem, ergoterapeutem: počet výkonů: ERGO	60,77	120,08	31,55	64,63	95,56	59,79	52,07	57,79	49,54	22,56	100,42	32,88	117,37	71,12
Fyzioterapeutem, ergoterapeutem: počet výkonů: ostatní	867,40	433,42	505,83	459,44	449,44	453,67	322,63	604,95	641,75	287,26	628,70	482,21	760,36	589,98

Příloha č. 4. Standardizované počty pacientů oboru rehabilitační a fyzikální medicína v regionálním srovnání v roce 2018

	Hlavní město Praha	Středočeský kraj	Jihočeský kraj	Plzeňský kraj	Karlovarský kraj	Ústecký kraj	Liberecký kraj	Královéhradecký kraj	Pardubický kraj	Kraj Vysočina	Jihomoravský kraj	Olomoucký kraj	Zlínský kraj	Moravskoslezský kraj
II. Indikace léčebné rehabilitace (dělení diagnóz podle MKN 10) – na 1000 osob v daném kraji (kde je lokalizován poskytovatel zdravotních služeb)														
Nemoci infekční a parazitární: počet pacientů nově přijatých k léčbě	0,66	0,39	0,53	0,86	0,25	0,35	0,59	0,39	0,26	0,54	0,59	0,50	0,48	0,59
Nemoci infekční a parazitární: počet pacientů nově přijatých k léčbě: muži	0,24	0,20	0,23	0,41	0,13	0,22	0,27	0,16	0,11	0,25	0,26	0,24	0,24	0,30
Nemoci infekční a parazitární: počet pacientů nově přijatých k léčbě: ženy	0,42	0,19	0,29	0,45	0,13	0,14	0,32	0,24	0,15	0,29	0,33	0,26	0,24	0,29
Novotvary: počet pacientů nově přijatých k léčbě	7,82	1,53	2,48	4,24	2,22	1,44	2,70	2,67	1,29	1,36	4,88	3,88	2,59	1,95
Novotvary: počet pacientů nově přijatých k léčbě: muži	3,71	0,65	0,91	1,90	0,83	0,48	1,11	1,06	0,69	0,45	2,18	2,03	1,21	0,84
Novotvary: počet pacientů nově přijatých k léčbě: ženy	4,11	0,87	1,57	2,34	1,39	0,96	1,59	1,61	0,60	0,91	2,69	1,85	1,38	1,11
Nemoci endokrinní: počet pacientů nově přijatých k léčbě	1,59	0,92	0,87	0,80	4,78	0,39	0,99	0,90	0,76	0,35	1,03	0,98	0,54	0,77
Nemoci endokrinní: počet pacientů nově přijatých k léčbě: muži	0,72	0,40	0,37	0,36	1,64	0,15	0,42	0,41	0,30	0,13	0,41	0,43	0,26	0,33
Nemoci endokrinní: počet pacientů nově přijatých k léčbě: ženy	0,86	0,53	0,50	0,44	3,14	0,24	0,57	0,49	0,46	0,21	0,62	0,55	0,28	0,44
Poruchy duševní a poruchy chování: počet pacientů nově přijatých k léčbě	1,47	0,59	0,71	1,28	1,00	0,63	1,08	1,87	0,23	0,59	3,06	0,54	6,51	0,45
Poruchy duševní a poruchy chování: počet pacientů nově přijatých k léčbě: muži	0,79	0,26	0,32	0,58	0,51	0,27	0,58	0,87	0,10	0,28	1,34	0,18	3,40	0,15
Poruchy duševní a poruchy chování: počet pacientů nově přijatých k léčbě: ženy	0,67	0,33	0,39	0,70	0,48	0,35	0,49	1,00	0,12	0,31	1,72	0,36	3,11	0,30
Nemoci nervové soustavy: počet pacientů nově přijatých k léčbě	20,86	16,12	14,72	10,26	18,64	12,92	13,43	13,05	13,98	14,47	27,18	27,19	13,61	11,37
Nemoci nervové soustavy: počet pacientů nově přijatých k léčbě: muži	10,28	7,13	6,45	4,83	8,85	6,16	5,57	5,50	5,75	6,55	12,19	12,91	6,41	4,77
Nemoci nervové soustavy: počet pacientů nově přijatých k léčbě: ženy	10,58	8,99	8,27	5,44	9,80	6,76	7,86	7,55	8,23	7,92	14,99	14,28	7,20	6,60
Nemoci oběhové soustavy: počet pacientů nově přijatých k léčbě	12,95	6,37	7,82	8,56	9,02	5,50	6,11	8,26	7,56	4,50	16,16	11,88	9,51	8,25
Nemoci oběhové soustavy: počet pacientů nově přijatých k léčbě: muži	7,01	2,65	3,54	4,42	4,32	2,51	2,69	4,17	3,63	2,30	5,52	6,55	4,94	4,34
Nemoci oběhové soustavy: počet pacientů nově přijatých k léčbě: ženy	5,94	3,73	4,28	4,14	4,69	2,99	3,41	4,09	3,93	2,20	10,64	5,33	4,57	3,90
Nemoci dýchací soustavy: počet pacientů nově přijatých k léčbě	3,02	2,03	3,16	4,69	4,47	1,59	2,43	1,76	1,96	1,78	1,94	4,20	3,49	3,33
Nemoci dýchací soustavy: počet pacientů nově přijatých k léčbě: muži	1,51	1,05	1,63	2,59	2,16	0,79	1,27	0,95	1,09	0,88	0,99	2,38	1,62	1,74
Nemoci dýchací soustavy: počet pacientů nově přijatých k léčbě: ženy	1,51	0,98	1,53	2,10	2,31	0,80	1,16	0,81	0,88	0,91	0,95	1,82	1,87	1,59
Nemoci trávicí soustavy: počet pacientů nově přijatých k léčbě	4,52	2,24	1,12	1,66	26,56	0,90	1,20	3,61	0,66	0,62	3,13	2,44	3,95	2,40
Nemoci trávicí soustavy: počet pacientů nově přijatých k léčbě: muži	2,24	0,92	0,52	0,73	10,29	0,35	0,61	1,15	0,23	0,31	1,39	1,05	1,91	1,06
Nemoci trávicí soustavy: počet pacientů nově přijatých k léčbě: ženy	2,28	1,32	0,59	0,93	16,28	0,55	0,60	2,46	0,43	0,31	1,74	1,39	2,04	1,35
Nem. svalové a kosterní soust. a pojivové tkáně: počet pacientů nově přijatých k léčbě	162,38	152,29	128,06	110,53	248,00	150,77	133,77	145,33	151,35	128,83	125,84	153,44	140,07	122,55
Nem. svalové a kosterní soust. a pojivové tkáně: počet pacientů nově přijatých k léčbě: muži	65,60	59,35	50,73	46,18	105,98	57,15	50,59	58,89	56,46	52,22	50,31	69,24	61,12	50,23
Nem. svalové a kosterní soust. a pojivové tkáně: počet pacientů nově přijatých k léčbě: ženy	96,78	92,94	77,32	64,35	142,03	93,62	83,18	86,44	94,89	76,61	75,54	84,19	78,95	72,32
Nemoci močové a pohlavní soustavy: počet pacientů nově přijatých k léčbě	6,04	1,16	9,44	1,54	3,44	1,55	1,42	0,95	0,88	1,28	4,10	1,55	1,79	1,10
Nemoci močové a pohlavní soustavy: počet pacientů nově přijatých k léčbě: muži	2,83	0,47	6,57	0,49	1,47	0,19	0,27	0,34	0,18	0,31	1,66	0,43	0,30	0,24

Příloha č. 4. Standardizované počty pacientů oboru rehabilitační a fyzikální medicína v regionálním srovnání v roce 2018

	Hlavní město Praha	Středočeský kraj	Jihočeský kraj	Plzeňský kraj	Karlovarský kraj	Ústecký kraj	Liberecký kraj	Královéhradecký kraj	Pardubický kraj	Kraj Vysočina	Jihomoravský kraj	Olomoucký kraj	Zlínský kraj	Moravskoslezský kraj
Nemoci močové a pohlavní soustavy: počet pacientů nově přijatých k léčbě: ženy	3,21	0,68	2,87	1,05	1,96	1,36	1,15	0,61	0,71	0,97	2,45	1,11	1,50	0,86
Těhotenství, porod a šestinedělí, stavy vzniklé v perinatálním období: počet pacientů nově přijatých k léčbě	2,77	1,49	3,58	7,11	0,73	2,14	1,00	5,19	0,45	3,50	8,19	4,44	3,33	2,48
Těhotenství, porod a šestinedělí, stavy vzniklé v perinatálním období: počet pacientů nově přijatých k léčbě: muži	0,48	0,60	0,33	0,19	0,04	0,29	0,12	1,23	0,15	0,43	0,40	1,34	0,09	0,63
Těhotenství, porod a šestinedělí, stavy vzniklé v perinatálním období: počet pacientů nově přijatých k léčbě: ženy	2,28	0,89	3,24	6,93	0,69	1,85	0,88	3,96	0,30	3,07	7,79	3,09	3,25	1,85
Poranění, otravy: počet pacientů nově přijatých k léčbě	19,27	19,14	30,12	22,49	16,42	20,33	30,05	30,05	35,22	30,78	28,45	29,92	27,20	26,27
Poranění, otravy: počet pacientů nově přijatých k léčbě: muži	9,55	9,16	15,17	11,23	8,48	10,10	15,46	14,81	16,04	16,05	14,83	15,46	13,20	13,48
Poranění, otravy: počet pacientů nově přijatých k léčbě: ženy	9,72	9,99	14,95	11,27	7,94	10,23	14,59	15,24	19,18	14,72	13,62	14,46	13,99	12,79
Ostatní neuvedené skupiny nemocí: počet pacientů nově přijatých k léčbě	19,35	14,07	19,90	15,75	51,32	10,17	10,57	15,08	8,32	16,86	29,34	12,28	23,77	9,71
Ostatní neuvedené skupiny nemocí: počet pacientů nově přijatých k léčbě: muži	9,43	6,28	9,12	7,21	22,97	4,48	4,93	7,06	3,72	7,17	12,68	5,69	10,28	4,49
Ostatní neuvedené skupiny nemocí: počet pacientů nově přijatých k léčbě: ženy	9,93	7,79	10,78	8,55	28,35	5,68	5,65	8,02	4,59	9,68	16,66	6,59	13,49	5,22
Celkem: počet pacientů nově přijatých k léčbě	262,69	218,34	222,50	189,78	386,86	208,68	205,34	229,11	222,92	205,46	253,89	253,23	236,85	191,21
Celkem: počet pacientů nově přijatých k léčbě: muži	114,38	89,11	95,90	81,08	167,67	83,16	83,88	96,58	88,44	87,32	104,15	117,93	104,97	82,60
Celkem: počet pacientů nově přijatých k léčbě: ženy	148,31	129,23	126,60	108,69	219,19	125,52	121,45	132,53	134,48	118,14	149,74	135,30	131,87	108,61
III. Druh služby – na 1000 osob v daném kraji (kde je lokalizován poskytovatel zdravotních služeb)														
Počet pacientů přijatých k léčbě: ambulantní: ve zdravot. zařízení	192,51	178,02	185,84	141,57	354,21	175,63	167,87	194,50	192,57	169,99	202,67	194,39	185,41	157,86
Počet pacientů přijatých k léčbě: ambulantní: doma	0,62	10,57	0,30	0,23	1,75	0,26	0,09	0,03	0,04	0,15	1,62	0,54	0,34	0,75
Počet pacientů přijatých k léčbě: hospitalizovaní: na lůžkovém rehab. odd.	9,17	7,48	3,42	3,13	4,97	5,79	10,69	5,16	16,70	5,35	8,01	2,19	4,05	7,00
Počet pacientů přijatých k léčbě: hospitalizovaní: ostatní nem. odd.	60,39	22,28	32,93	44,85	25,93	27,00	26,69	29,42	13,60	29,97	41,59	56,10	47,05	25,59
Počet pacientů přijatých k léčbě: celkem	262,69	218,34	222,50	189,78	386,86	208,68	205,34	229,11	222,92	205,46	253,89	253,23	236,85	191,21

Prezentovaná data zohledňují podíl nezadaných údajů, které jsou v jednotlivých letech aproximovány ze struktury známých typů zdravotnických zařízení a vyplněných údajů.

Roční výkaz o činnosti poskytovatele ZS**A (MZ) 1-01****Poskytovatel (obor): rehabilitační a fyzikální medicíny (FBLR)****Za rok 2018**

IČO	Zpravodajská jednotka (adresa):
PČZ	
Oddělení, pracoviště, kód poskytovatele	

A052

I. Pracovníci ve zdravotnictví

	Č.ř.	Lékaři	Fyzioterapeuti	ZPBD	ze sl. 3		Ostatní odborní pracovníci
					všeobecné sestry	ergoterapeuti	
a	b	1	2	3	4	5	6
Fyzické osoby (počet k 31.12.)	11						
Přepočtené počty (úvazek k 31.12.)	12						
Smluvní pracovníci (úvazek k 31.12.)	13						
Průměrný roční přepočtený počet pracov. celkem (včetně smluvních)	14						

II. Činnost

	Č.ř.	Počet vyšetření	Počet výkonů celkem	ze sl. 2 výkony			
				LTV	FT	ERGO	ostatní
a	b	1	2	3	4	5	6
Lékařem	21						
Psychologem, logopedem, soc. prac.	22						
Fyzioterapeutem, ergoterapeutem	23						

III. Indikace léčebné rehabilitace (dělení diagnóz podle MKN 10)

Diagnóza	Č.ř.	Počet pacientů nově přijatých k léčbě pro	ze sl. 1		4	5	6
			muži	ženy			
a	b	1	2	3			
nemoci infekční a parazitární	A00 - B99	41					
novotvary	C00 - D48	42					
nemoci endokrinní	E00 - E90	43					
poruchy duševní a poruchy chování	F00 - F99	44					
nemoci nervové soustavy	G00 - G99	45					
nemoci oběhové soustavy	I00 - I99	46					
nemoci dýchací soustavy	J00 - J99	47					
nemoci trávicí soustavy	K00 - K93	48					
nem. svalové a kosterní soust. a pojivové tkáně	M00 - M99	49					
nemoci močové a pohlavní soustavy	N00 - N99	50					
těhotenství, porod a šestinedělí, stavy vzniklé v perinatálním období	O00 - O99	51					
poranění, otravy	P00 - P96	52					
ostatní neuvedené skupiny nemocí	S00 - T98	53					
Celkem (součet ř. 41 až 53)		54					

IV. Druh služby

	Č.ř.	Ambulantní		Hospitalizovaní		Celkem (součet sl. 1, 2, 3, 4)	6
		ve zdravot. zařízení	doma	na lůžkovém rehab. odd.	ostatní nem. odd.		
a	b	1	2	3	4	5	6
Počet pacientů přijatých k léčbě	71						

Výkaz sestavil:

Telefon:

E-mail:

Datum:

**Závazné pokyny pro vyplňování statistického formuláře
A (MZ) 1-01: Roční výkaz o činnosti poskytovatele
zdravotních služeb pro obor**

rehabilitační a fyzikální medicíny (FBLR)

Statistická zjišťování Ministerstva zdravotnictví jsou součástí Programu statistických zjišťování v České republice na rok 2018. Tento program byl zveřejněn ve Sbírce zákonů ČR, v částce 130, formou vyhlášky č. 373/2017 Sb. ze dne 19. 10. 2017, která v příloze 2 obsahuje seznam statistických zjišťování prováděných ministerstvy. Program byl sestaven v souladu se zákonem č. 89/1995 Sb., o státní statistické službě, ve znění pozdějších předpisů.

Výkazy řady A (MZ) 1-01 slouží k získání základních informací o poskytovatelích zdravotních služeb a o činnosti jednotlivých oborů z hlediska zajištění a potřeby zdravotní péče, pro zjištění vybraných údajů o zdravotním stavu obyvatelstva. Tyto informace slouží pro zpracování podkladů při stanovení zdravotní politiky státu na různých úrovních řízení a pro hodnocení objemu zdravotní péče.

Předání dat je možné pouze elektronicky prostřednictvím webové aplikace - Centrální úložiště výkazů (CÚV), která obsahuje elektronické šablony pro vyplňování a odesílání výkazů do CÚV. Pro předání dat do CÚV je nutné přihlášení do registrů rezortu zdravotnictví na základě „Žádosti o přístup do registrů NZIS“ uvedené na internetových stránkách www.uzis.cz v horní liště označené červeně a uvedené jako REGISTRY NZIS VSTUP na adrese: <http://www.uzis.cz/registry-nzis-vstup>.

Předání dat do aplikace CÚV bude ukončeno 30. 4. 2019.

Zákon č. 89/1995 Sb. ukládá všem zpravodajským jednotkám povinnost poskytnout úplně, správně, pravdivě a včas požadované údaje pro všechna statistická zjišťování uvedená v Programu statistických zjišťování (viz § 2 – vymezení pojmů, § 10 – program statistických zjišťování a § 26 – správní delikty). Ochrana důvěrných statistických údajů je zaručena výše uvedeným zákonem (viz § 16 – povinnost mlčenlivosti a ochrana důvěrných statistických údajů, § 17 – poskytování důvěrných statistických údajů).

Výkaz vyplňuje samostatně každé oddělení (pracoviště) oboru rehabilitační a fyzikální medicíny, u všech poskytovatelů zdravotnických služeb – zpravodajských jednotek (dále ZJ) bez ohledu na jejich zřizovatele, které poskytuje rehabilitační péči hospitalizovaným i ambulantním pacientům.

Formuláře výkazu a pokyny pro jeho vyplňování jsou uveřejněny na internetových stránkách www.uzis.cz.

V elektronické šabloně výkazu se vyplňují žlutě a červeně podbarvené kolonky, ke kterým je vždy uvedena „informace k poli“. Šedě podbarvené kolonky se nevyplňují.

Oddíl I. Pracovníci ve zdravotnictví

V ř. 11, 12 se sleduje evidenční počet zaměstnanců a počet zaměstnavatelů vybraných kategorií pracovníků. Charakteristika jednotlivých kategorií pracovníků je určena zákonem č. 95/2004 Sb., o podmínkách získávání a uznávání odborné způsobilosti a specializované způsobilosti k výkonu zdravotnického povolání lékaře, zubního lékaře a farmaceuta, a zákonem č. 96/2004 Sb., o podmínkách získávání a uznávání způsobilosti k výkonu nelékařských zdravotnických povolání a k výkonu činností souvisejících s poskytováním zdravotní péče a o změně některých souvisejících zákonů (zákon o nelékařských zdravotnických povoláních). Vyhláška MZ ČSR č. 77/1981 Sb. byla zrušena v červnu 2004 (vyhláškou č. 393/2004 Sb.).

Vybrané kategorie pracovníků jsou uvedeny ve sl. 1 až 6 (lékaři, fyzioterapeuti, ZPBD = zdravotničtí pracovníci nelékaři s odbornou způsobilostí bez odborného dohledu, všeobecné sestry, ergoterapeuti a ostatní odborní pracovníci). Podrobnější vysvětlivky k evidenčnímu počtu zaměstnanců, k zaměstnavatelům, ke kategoriím pracovníků a tabulky pro přepočty úvazku jsou uvedeny v samostatných pokynech „METODICKÉ VYSVĚTLIVKY“, které jsou k dispozici na pracovišti ÚZIS ČR a na internetových stránkách www.uzis.cz (NZIS).

- sl. 2 Fyzioterapeuti - § 24 zákona č. 96/2004 Sb.
- sl. 3 ZPBD - zdravotničtí pracovníci nelékaři s odbornou způsobilostí bez odborného dohledu - § 5 až § 21a zákona č. 96/2004 Sb.
- sl. 4 ze sl. 3 všeobecné sestry - § 5 zákona č. 96/2004 Sb.
- sl. 5 ze sl. 3 ergoterapeuti - § 7 zákona č. 96/2004 Sb.
- sl. 6 Ostatní odborní pracovníci
Patří sem odborní pracovníci na oddělení (pracoviště, zařízení), kteří nejsou uvedeni ve sl. 1 až 5.
- ř. 11 ve sl. 1 až 6 se vyplňuje počet fyzických osob pracujících na oddělení (pracovišti) k 31.12.
- ř. 12 přepočtené počty (úvazky k 31.12.) - rovná se součtu úvazků jednotlivých zaměstnanců a zaměstnavatelů k 31.12. Přepočet a součet jednotlivých úvazků se počítá na 3 desetinná místa. Do výkazu se přepočtené počty zaokrouhlují na 2 desetinná místa.

V zařízeních, kde není pro ambulantní část lůžkového oddělení stanovena výše úvazku lékaře nebo dalšího personálu a tito docházejí z lůžkové části oddělení, se při výpočtu úvazku vychází z ordinační doby ambulantního pracoviště a počtu pracovníků, kteří obvykle současně zajišťují ambulantní péči.

To znamená:

- do počtu fyzických osob se podle požadovaných kategorií vykázají všichni, kteří zabezpečují chod daného ambulantního pracoviště a v ordinaci se střídají,

- do přepočtených počtů se úvazek vypočte podle počtu hodin, po které je ambulantní pracoviště za týden provozováno a počtu osob zajišťujících ambulantní péči.

Poznámka: Upozorňujeme však, že je třeba zachovat návaznost vykazování počtu pracovníků a úvazků na tomto výkaze a počtu vykázaných pracovníků a úvazků na výkaze

E (MZ) 2-01 Roční výkaz o složkách platu, personálním a provozním vybavení poskytovatele zdravotních služeb (s přílohami)

E (MZ) 3-01 Roční výkaz o složkách mezd, personálním a provozním vybavení poskytovatele zdravotních služeb (s přílohami)

E (MZ) 4-01 Roční výkaz o zaměstnavatelích, evidenčním počtu zaměstnanců, smluvních pracovnících a odměňování.

- ř. 13 smluvní pracovníci (úvazek k 31.12.) Do tohoto řádku patří pracovníci, kteří pracují u daného poskytovatele zdravotnických služeb, ale nepatří do evidenčního počtu zaměstnanců ani do počtu zaměstnavatelů vykazující jednotky.

Pracují tedy buď:

- na dohodu (o provedení práce nebo o pracovní činnosti - placeno z ostatních osobních nákladů (OON)),
- na smlouvu o dílo (dle občanského nebo obchodního zákoníku),
- jako spolupracující rodinný příslušník,
- fyzické osoby dočasně přidělené k výkonu práce prostřednictvím zprostředkovatelských agentur práce

- ř. 14 Průměrný roční přepočtený počet pracovníků celkem (včetně smluvních) se uvádí za vykazované období na 2 desetinná místa takto:

součet přepočteného počtu pracovníků celkem (včetně smluvních) za jednotlivé měsíce sledovaného období

= $\frac{\text{součet přepočteného počtu pracovníků celkem (včetně smluvních) za jednotlivé měsíce sledovaného období}}{\text{počet měsíců sledovaného období}}$

Oddíl II. Činnost

Zahrnuje i činnost smluvních pracovníků, kterou pro daného poskytovatele vykonávají.

sl. 1 počet klinických vyšetření prováděných

ř. 21 lékařem

ř. 22 psychologem, logopedem, sociálním pracovníkem (§ 10, § 22, § 23, § 43 z. č. 96/2004 Sb.)

ř. 23 fyzioterapeutem, ergoterapeutem (§ 24 a § 7 z. č. 96/2004 Sb.)

Klinická vyšetření (komplexní, cílená, kontrolní) jsou charakterizována vyhláškou MZ (Seznam zdravotních výkonů s bodovými hodnotami).

Fyzioterapeuti a ergoterapeuti zde vykazují např. kineziologická vyšetření, speciální vyšetřovací techniky apod.

sl. 2 počet výkonů celkem

ř. 21, sl. 6 ostatní výkony

Patří sem výkony (ošetření) prováděné pouze lékařem - Aku, injekce, obstřiky, manipulační léčba, atd.

ř. 22 výkony budou uvedeny pouze ve sl. 2

ř. 23, sl. 3, 4, 5

Jde o výkony prováděné rehabilitačními pracovníky

Dnes jsou některé výkony též prováděny lékařem. Všechny rehabilitační výkony se nyní dělí do tří skupin - léčebná tělesná výchova (LTV), fyzikální terapie (FT) a ergoterapie (ERGO).

ř. 23, sl. 6 ostatní výkony

Patří sem výkony prováděné fyzioterapeutem nebo ergoterapeutem neuvedené v ř. 23, sl.3 až 5

Oddíl III. Indikace léčebné rehabilitace (dělení léčebných diagnóz podle MKN 10)

Sleduje se počet pacientů nově přijatých k léčbě ve sledovaném roce podle diagnóz Mezinárodní klasifikace nemocí (MKN 10).

První návštěva může být v ordinaci rehabilitačního lékaře nebo na pracovišti fyzioterapeuta.

Do indikací se zapisuje jenom hlavní diagnóza, pro kterou pacient v daném okamžiku (případě) přichází k rehabilitační léčbě.

Příklad: Stav po zlomenině stehna u diabetika: zapíše se do indikace „Poranění, otravy“, tj. dg S00–T98, řádek 52.

ř. 41 až ř. 54,

sl. 2 ze sl. 1 počet pacientů - mužů nově přijatých k léčbě

sl. 3 ze sl. 1 počet pacientů - žen nově přijatých k léčbě

ř. 53, sl. 1 ostatní neuvedené skupiny nemocí

Patří sem všechny indikace léčebné rehabilitace označené v MKN-10 pod kódy: H00–H95, L00–L08, Q00–Q99, R00–R99.

Řádek 54, sl. 1 (tj. počet pacientů nově přijatých k léčbě) se musí rovnat ř. 71, sl. 5 ve IV. oddíle.

Oddíl IV. Druh služby

ř. 71 eviduje se pacient, který je ve sledovaném roce poprvé přijatý s určitou diagnózou (nový případ)

Pokud ve stejném roce přijde tentýž pacient se stejnou diagnózou opět na léčbu (po ukončené předchozí léčbě), je znovu evidován (jako nový případ). Pouze pacient, jehož léčba pro danou diagnózu bezprostředně pokračuje z předchozího roku, není považován za nově přijatého, a tedy se neeviduje (tzn. pacienti dokončující léčbu z předchozího roku se nezapočítávají).

Vazby:

Oddíl I.

ř. 14 alespoň jeden sl. ≠ 0

Pokud je v některém sloupci vyplněn ř. 12 nebo 13, pak v tomtéž sloupci musí být vyplněn i ř. 14 (neplatí naopak).

Pokud ř. 12 ≠ 0, pak ř. 11 ≠ 0 ve stejném sloupci, a naopak, platí pro všechny sloupce

ř. 11 ≥ ř. 12, týká se sl. 1 až 6

Oddíl II.

ř. 21, sl. 1 ≠ 0 jen pokud ř. 14, sl.1 ≠ 0

ř. 21, sl. 2 = ř. 21 (sl. 3 + sl. 4 + sl. 5 + sl. 6)

ř. 21, sl. 2 ≠ 0 jen pokud ř.14, sl. 1 ≠ 0

ř. 23, sl. 1 ≠ 0 jen pokud ř.14, sl. 2 a/nebo sl. 5 ≠ 0

ř. 23, sl. 2 ≠ 0 jen pokud ř.14, sl. 2 a/nebo sl. 5 ≠ 0

ř. 23, sl. 2 = ř. 23 (sl. 3 + sl. 4 + sl. 5 + sl. 6)

Oddíl III.

ř. 54 = součet řádků 41 až 53

ř. 54, sl 1 ≠ 0

sl. 1 = sl. 2+ sl. 3, týká se ř. 41 až 54

Oddíl III., IV.

ř. 54, sl. 1, Oddíl III. = ř. 71, sl. 5, Oddíl IV.

Oddíl IV.

sl. 5 = součet sloupců 1 až 4

ř. 71, sl. 5 ≠ 0