

ZDRAVOTNICTVÍ ČR: PERSONÁLNÍ KAPACITY a ODMĚŇOVÁNÍ 2020



Obsah

Obsah	3
Zkratky	4
Úvod	5
1. Metodické postupy	11
2. Počty pracovníků ve zdravotnictví	14
2.1 Sledované statistické ukazatele	14
2.2 Metodické postupy při zpracování sledovaných ukazatelů	15
2.3 Celkové úvazky pracovníků ve zdravotnictví	16
2.4 Úvazky zdravotnických pracovníků v jednotlivých segmentech	18
2.5 Úvazky vybraných pracovníků	20
2.5.1 Úvazky lékařů	20
2.5.2 Úvazky všeobecných sester a porodních asistentek	21
3. Odměňování ve zdravotnictví	23
3.1 Sledované statistické ukazatele	23
3.2 Metodické postupy při zpracování sledovaných ukazatelů	23
3.3 Odměňování pracovníků ve zdravotnictví	24
3.4 Odměňování pracovníků v jednotlivých segmentech	26
3.4.1 Odměňování u poskytovatelů akutní péče	26
3.4.2 Odměňování u poskytovatelů ostatní lůžkové péče	27
3.4.3 Odměňování u poskytovatelů nelůžkové péče	28
3.5 Odměňování vybraných pracovníků	29
3.5.1 Odměňování lékařů	29
3.5.2 Odměňování všeobecných sester a porodních asistentek	31

Zkratky

ČSÚ	Český statistický úřad
DRZAR	Druh zařízení (číselník druhů zařízení ÚZIS)
IČO	Identifikační číslo osoby (poskytovatele zdravotních služeb)
IPVZ	Institut postgraduálního vzdělávání ve zdravotnictví
JOP	Jiní odborní pracovníci nelékaři s odbornou způsobilostí
LDN	Léčebna pro dlouhodobě nemocné
MZ	Ministerstvo zdravotnictví
NCONZO	Národní centrum ošetrovatelství a nelékařských zdravotnických oborů
NRPZS	Národní registr poskytovatelů zdravotních služeb
PL	Praktický lékař
PZS	Poskytovatel zdravotních služeb
TRN	Tuberkulóza a respirační nemoci
ÚZIS	Ústav zdravotnických informací a statistiky
ZJ	Zpravodajská jednotka
ZPBD	Zdravotničtí pracovníci nelékaři s odbornou způsobilostí
ZPSZ	Zdravotničtí pracovníci nelékaři s odbornou a specializovanou způsobilostí
ZPOD	Zdravotničtí pracovníci nelékaři pod odborným dohledem nebo přímým vedením
ZZ	Zdravotnické zařízení

Úvod

Součástí Národního zdravotnického informačního systému jsou i data z Programu statistických zjišťování sbíraná podle zákona o státní statistické službě. V rámci statistických zjišťování MZ jsou sbírány informace od poskytovatelů zdravotních služeb o počtu pracovníků a jejich odměňování. Program statistických zjišťování na rok 2020 byl zveřejněn formou vyhlášky č. 293/2019 Sb. ze dne 6. listopadu 2019, v částce 125/2019. V Příloze 2 této vyhlášky je obsažen seznam statistických zjišťování prováděných ministerstvem.

Tento dokument představuje údaje o personálních kapacitách v českém zdravotnictví za rok 2020 a dále podává přehled o mzdách a platech za rok 2020.

Zpráva vychází ze zpracovaných dat z následujících statistických výkazů:

- E (MZ) 2-01 Roční výkaz o složkách platu, personálním a provozním vybavení poskytovatele zdravotních služeb
- E (MZ) 3-01 Roční výkaz o složkách mezd, personálním a provozním vybavení poskytovatele zdravotních služeb
- E (MZ) 4-01 Roční výkaz o zaměstnavatelích, evidenčním počtu zaměstnanců, smluvních pracovních a odměňování.

Dále byly údaje o personálních kapacitách doplněny o PZS všeobecný praktický lékař, praktický lékař pro děti a dorost (pediatr) a praktický gynekolog z Národního registru hrazených zdravotních služeb.

A. Statistické výkazy

Personální kapacity poskytovatelů zdravotních služeb a jejich odměňování jsou sledovány ve statistických výkazech:

- ▶ **E 2-01 Roční výkaz o složkách platu, personálním a provozním vybavení poskytovatele zdravotních služeb**
 - **Charakteristika zjišťovaných ukazatelů:** Přehled o složení platu podle jednotlivých kategorií zaměstnanců a ostatní platby za provedenou práci. Evidenční počet zaměstnanců (fyzické, přepočtené) a počty smluvních pracovníků podle kategorií. V přílohách výkazu jsou uvedeny počty pracovníků dle typů a oboru péče.
 - **Okruh zpravodajských jednotek, které mají zpravodajskou povinnost:** Všechny organizační složky státu a příspěvkové organizace lůžkové péče (bez lánů a ozdravoven), jejichž hlavním předmětem činnosti je poskytování zdravotních služeb, které uplatňují pro odměňování svých zaměstnanců platné předpisy o platu.
- ▶ **E 3-01 Roční výkaz o složkách mezd, personálním a provozním vybavení poskytovatele zdravotních služeb**
 - **Charakteristika zjišťovaných ukazatelů:** Přehled o vyplacených mzdách podle jednotlivých kategorií zaměstnanců a ostatní platby za provedenou práci. Evidenční počet zaměstnanců (fyzické, přepočtené) a počty smluvních pracovníků podle kategorií. V přílohách výkazu jsou uvedeny počty pracovníků dle typů a oboru péče.
 - **Okruh zpravodajských jednotek, které mají zpravodajskou povinnost:** Všichni poskytovatelé zdravotních lůžkových služeb (bez lánů a ozdravoven), kteří uplatňují pro odměňování svých zaměstnanců platné předpisy o mzdě.
- ▶ **E 4-01 Roční výkaz o zaměstnavatelích, evidenčním počtu zaměstnanců, smluvních pracovních a odměňování**

- **Charakteristika zjišťovaných ukazatelů:** Zaměstnavatelé a evidenční počet zaměstnanců (fyzické osoby, z toho ženy, přepočtené počty) a počty smluvních pracovníků (přepočtené počty) v podrobném členění podle kategorií pracovníků. Přehled o vyplacených mzdách podle jednotlivých kategorií zaměstnanců. V příloze výkazu je uveden rozpis pracovníků ve zdravotnictví poskytující ambulanci péči v oborovém členění.
- **Okruh zpravodajských jednotek, které mají zpravodajskou povinnost:** Výkaz vyplňují všichni poskytovatelé zdravotních nelůžkových služeb včetně lázní a ozdravoven.

B. Výsledné hodnocení sběru statistických výkazů

Metodika pro stanovení zpravodajských jednotek byla do roku 2015 u jednotlivých statistických výkazů rozdílná. Zpracování výkazů bylo povinné pouze pro všechna lůžková zařízení, a to jak u výkazů týkajících se počtu pracovníků, tak i jejich odměňování. Oproti tomu u nelůžkových poskytovatelů byla povinnost zpracovat pouze výkaz týkající se počtu pracovníků, v případě odměňování byly zpravodajské jednotky vybírány kvótně. Výsledné přehledy o odměňování jsou tak u poskytovatelů nelůžkové péče počítány pouze pro rok 2015 na vybrané kohortě PZS. Pro rok 2016 a dále již byla schválena změna vyhlášky, která upravuje pro všechny PZS povinnost předkládání údajů nejen o počtech pracovníků, ale i jejich odměňování.

V rámci hodnocení sběru statistických výkazů je dále nutné upozornit na skutečnost, že zpravodajské jednotky jsou vybírány dle aktuálního stavu PZS v Národním registru poskytovatelů zdravotních služeb v době generování výkazů pro jednotlivé poskytovatele, bez ohledu na to, zda aktuálně poskytují zdravotní služby. Pro stanovení zpravodajské jednotky je rozhodující, zda PZS disponuje potřebným oprávněním k poskytování zdravotních služeb. Zpravodajská jednotka je generována pouze ve vazbě na IČO PZS.

V tabulce č. 1 je uveden souhrnný přehled o počtu předepsaných zpravodajských jednotek (bez detašovaných pracovišť) podle typu výkazu a návratnost vyplněných výkazů pro rok 2020. Od roku 2018 jsou z okruhu zpravodajských jednotek vyřazeny poskytovatelé zdravotních služeb všeobecný praktický lékař, praktický lékař pro děti a dorost (pediatr) a praktický gynekolog. Údaje o personálních kapacitách za tyto druhy zařízení jsou převzaty z Národního registru hrazených zdravotních služeb.

Tab. 1 Počty zpravodajských jednotek a návratnost výkazů 2020

Druh výkazu	Počet zpravodajských jednotek	Počet vyplněných výkazů	Návratnost v %
LŮŽKOVÁ ZAŘÍZENÍ E (MZ) 2-01	108	108	100 %
LŮŽKOVÁ ZAŘÍZENÍ E (MZ) 3-01	210	185	88 %
NELŮŽKOVÁ ZAŘÍZENÍ E (MZ) 4-01	23 843	17 659	74 %
CELKEM	24 161	17 952	74 %

V tabulkách č. 2 až 3 jsou uvedeny počty příslušných výkazů dle druhu poskytovatele zdravotních služeb, kteří odevzdali příslušný výkaz za rok 2020.

Tab. 2 Počty lůžkových zdravotnických zařízení dle druhu, která odevzdala výkaz

Druh PZS	E201	E301	CELKEM
Fakultní nemocnice	10	-	10
Nemocnice	39	89	128
Specializovaná nemocnice	3	12	15
Psychiatrická nemocnice	2	-	2
Nemocnice následné péče	8	26	34
Léčebna pro dlouhodobě nemocné (LDN)	11	23	34
Léčebna tuberkul. a respir. nemoci (TRN)	4	2	6
Psychiatrická léčebna	14	3	17
Rehabilitační ústav	6	9	15
Ostatní odborné léčebné ústavy	2	-	2
Dětská psychiatrická léčebna	3	-	3
Ostatní dětské odborné léčebné ústavy	5	2	7
Hospic	1	15	16
Další lůžkové zařízení	-	4	4
CELKEM	108	185	293

Tab. 3 Počty nelůžkových zdravotnických zařízení dle druhu, která odevzdala výkaz

Druh PZS	E401	Druh PZS	E401
Lázeňská léčebna	78	Dětský stacionář	17
Dětská ozdravovna	4	Stacionář	4
Sdružení ambulantních zařízení	1	Psychoterapeutický stacionář	6
Sdružené ambulantní zařízení – velké	77	Krizové centrum	2
Sdružené ambulantní zařízení – malé	145	Centrum duševního zdraví	21
Zdravotnické středisko	58	Záchytná stanice	7
Zařízení závodní preventivní péče	32	Zdravotnická dopravní služba	108
Samostatná ordinace PL – stomatologa	4 513	Zdravotnická záchranná služba	13
Samostatná ordinace lékaře specialisty	5 693	Další zařízení záchranné služby	1
Samostatné zařízení psychologa	355	Převaha pacientů neodkladné péče	8
Samostatné zařízení logopeda	284	Ostatní zvláštní zdravotnická zařízení	9
Domácí zdravotní péče	376	Sdružení lékáren	1
Samostat. zařiz. nelékaře rehabilitační	1 054	Lékárna	2 233
Zdravotní péče v ústavech sociální p.	454	Výdejna zdravotnických prostředků	112

Druh PZS	E401	Druh PZS	E401
Samostatné zařízení nelékaře – jiné	336	Oční optika	267
Samostatná stomatologická laboratoř	1 039	Státní ústav pro kontrolu léčiv	1
Samostatná odborná laboratoř	124	Státní zdravotní ústav	1
Odběrová místnost	11	Krajská hygienická stanice	14
Zařízení LPS	8	Zdravotní ústav	2
Hemodialyzační středisko	59	Další zařízení hygienické služby	1
Zařízení pro léčbu drog. závislostí	18	IPVZ	1
Ostatní ambulantní zařízení	61	NCONZO	1
Dětský domov pro děti do 3 let	24	Ostatní organizace MZ	1
Dětské centrum	3	Ostatní zdravotnická zařízení	21
		CELKEM	17 659

V tabulce č. 4 jsou uvedeny počty předepsaných výkazů (P) a počty vrácených výkazů od zpravodajských jednotek (O) dle zřizovatelů jednotlivých PZS v roce 2020. Návratnost výkazů je vypočtena jako podíl vrácených výkazů k předepsaným.

Tab. 4 Struktura zpravodajských jednotek dle zřizovatelů

Výkaz	MZ	Kraj	Obec, město	Fyzická osoba	Církev	Jiná právnická osoba	Ostatní centrální orgány	CELKEM
E201 P	39	45	18	0	0	0	6	108
E201 O	39	45	18	0	0	0	6	108
NÁVRATNOST	100 %	100 %	100 %	0	0	0	100 %	100 %
E301 P	1	51	15	0	10	133	0	210
E301 O	1	51	15	0	10	108	0	185
NÁVRATNOST	100 %	100 %	100 %	0	100 %	81 %	0	88 %
E401 P	43	325	241	11 677	118	11 380	59	23 843
E401 O	37	279	219	8 300	97	8 677	50	17 659
NÁVRATNOST	86 %	86 %	91 %	71 %	82 %	76 %	85 %	74 %
CELKEM P	83	421	274	11 677	128	11 513	65	24 161
CELKEM O	77	375	252	8 300	107	8 785	56	17 952
NÁVRATNOST	93 %	89 %	92 %	71 %	84 %	76 %	86 %	74 %

C. Členění výsledných sledovaných ukazatelů

Pro hodnocení statistických šetření jsou výsledky členěny do 4 kategorií dle poskytovaných zdravotních služeb, a to:

- zdravotnictví celkem
- poskytovatelé akutní lůžkové péče
- poskytovatelé ostatní lůžkové péče (následná a dlouhodobá péče)
- poskytovatelé nelůžkové péče

V tabulce č. 5 je uveden interní číselník ÚZIS ČR, dle kterého jsou poskytovatelé zdravotních služeb evidováni v Národním registru poskytovatelů zdravotních služeb, včetně uvedení segmentu poskytovaných zdravotních služeb.

Tab. 5 Číselník ÚZIS ČR poskytovatelů zdravotních služeb

Kód	Poskytované zdravotní služby	Název druhu ZZ
101	Akutní lůžkové péče	Fakultní nemocnice
102	Akutní lůžkové péče	Nemocnice
103	Akutní lůžkové péče	Specializovaná nemocnice
104	Akutní lůžkové péče	Psychiatrická nemocnice
105	Následné a dlouhodobé péče	Nemocnice následné péče
110	Následné a dlouhodobé péče	Léčebna pro dlouhodobě nemocné (LDN)
111	Následné a dlouhodobé péče	Léčebna tuberkul. a respir. nemocí (TRN)
112	Následné a dlouhodobé péče	Psychiatrická léčebna
113	Následné a dlouhodobé péče	Rehabilitační ústav
119	Následné a dlouhodobé péče	Ostatní odborné léčebné ústavy
122	Následné a dlouhodobé péče	Dětská psychiatrická léčebna
129	Následné a dlouhodobé péče	Ostatní dětské odborné léčebné ústavy
130	Nelůžkové péče	Lázeňská léčebna
141	Nelůžkové péče	Ozdravovna
180	Následné a dlouhodobé péče	Hospic
190	Následné a dlouhodobé péče	Další lůžkové zařízení
300	Nelůžkové péče	Sdružení ambulantních zařízení
301	Nelůžkové péče	Sdružené ambulantní zařízení - velké
302	Nelůžkové péče	Sdružené ambulantní zařízení - malé
310	Nelůžkové péče	Zdravotnické středisko
312	Nelůžkové péče	Zařízení závodní preventivní péče
320	Nelůžkové péče	Sam. ordinace všeobecného praktického lékaře
321	Nelůžkové péče	Sam. ordinace praktického lékaře pro děti a dorost
322	Nelůžkové péče	Sam. ordinace PL – zubního lékaře
323	Nelůžkové péče	Sam. ordinace PL – gynekologa
324	Nelůžkové péče	Sam. ordinace lékaře specialisty
340	Nelůžkové péče	Samostatné zařízení psychologa
341	Nelůžkové péče	Samostatné zařízení logopeda
350	Nelůžkové péče	Domácí zdravotní péče
351	Nelůžkové péče	Samostatné zařízení fyzioterapeuta
354	Nelůžkové péče	Zdravotní péče v ústavech sociální péče
359	Nelůžkové péče	Samostatné zařízení nelékaře - jiné
360	Nelůžkové péče	Samostatná zubní laboratoř
361	Nelůžkové péče	Samostatná odborná laboratoř
362	Nelůžkové péče	Odběrová místnost
370	Nelůžkové péče	Samostatná transfuzní stanice
380	Nelůžkové péče	Zařízení LPS
389	Nelůžkové péče	Koroner
390	Nelůžkové péče	Hemodialyzační středisko
398	Nelůžkové péče	Zařízení pro léčbu závislostí
399	Nelůžkové péče	Ostatní ambulantní zařízení

Kód	Poskytované zdravotní služby	Název druhu ZZ
400	Nelůžkové péče	Sdružení dětských ZZ
420	Nelůžkové péče	Dětský domov pro děti do 3 let
430	Nelůžkové péče	Dětské centrum
431	Nelůžkové péče	Dětský stacionář
460	Nelůžkové péče	Stacionář
461	Nelůžkové péče	Psychoterapeutický stacionář
465	Nelůžkové péče	Krizové centrum
466	Nelůžkové péče	Centrum duševního zdraví
476	Nelůžkové péče	Záchytná stanice
480	Nelůžkové péče	Zdravotnická dopravní služba
481	Nelůžkové péče	Zdravotnická záchranná služba
484	Nelůžkové péče	Další zařízení záchranné služby
485	Nelůžkové péče	Přeprava pacientů neodkladné péče
499	Nelůžkové péče	Ostatní zvláštní zdravotnická zařízení
501	Nelůžkové péče	Sdružení lékáren
510	Nelůžkové péče	Lékárna
521	Nelůžkové péče	Výdejna zdravotnických prostředků
523	Nelůžkové péče	Oční optika
530	Nelůžkové péče	Státní ústav pro kontrolu léčiv
600	Nelůžkové péče	Státní zdravotní ústav
601	Nelůžkové péče	Krajská hygienická stanice
605	Nelůžkové péče	Zdravotní ústav
609	Nelůžkové péče	Další zařízení hygienické služby
831	Nelůžkové péče	IPVZ
832	Nelůžkové péče	NCONZO
900	Nelůžkové péče	Ostatní organizace MZ
950	Nelůžkové péče	Ostatní zdravotnická zařízení
962	Nelůžkové péče	Organizace neposkytující zdrav. péči

1. Metodické postupy

Statistická zjišťování jsou prováděna za poskytovatele zdravotních služeb, tzn., že některé profese nemusí být v tomto dokumentu plně podchyceny. Příkladem jsou např. lékaři, kteří svou činnost vykonávají nejenom u poskytovatelů zdravotních služeb, ale i jako revizní lékaři u zdravotních pojišťoven, popř. v rámci lékařské posudkové služby u České správy sociálního zabezpečení.

V rámci personálních kapacit poskytovatelů zdravotních služeb jsou hodnoty sledovány nejen v souhrnu za celé zdravotnictví, ale i dle jednotlivých druhů poskytovatelů. Toto členění vychází z charakteru poskytovaných zdravotních služeb, viz tabulka č. 5 v oddíle C. Členění dat dle poskytovaných zdravotních služeb vychází především z rozdílných požadavků na personální vybavení zdravotnických pracovišť dle vyhlášky č. 99/2012 Sb. o požadavcích na minimální personální zabezpečení zdravotních služeb. Cílem byla snaha zamezit zkreslování vývoje a aktuálního stavu personálních kapacit v jednotlivých segmentech zdravotních služeb, které jsou rozdílné provozem, tj. především provozní dobou, technickým vybavením a také způsobem úhrad z veřejného zdravotního pojištění. Zároveň jsou do statistického zjišťování zahrnuti poskytovatelé zdravotních služeb bez ohledu na to, zda mají smlouvy se zdravotními pojišťovnami, tzn. jediným kritériem pro stanovení zpravodajské jednotky je oprávnění k poskytování zdravotních služeb dle zákona o zdravotních službách, popř. se jedná o zpravodajskou jednotku přímo řízenou Ministerstvem zdravotnictví. Souhrnný přehled členění PZS je uveden v tabulce č. 6.

Tab. 6 Členění poskytovatelů zdravotních služeb

Základní členění	Poskytovatelé zdravotních služeb
Akutní péče	Fakultní nemocnice, ostatní nemocnice poskytující akutní péči, specializované nemocnice, psychiatrické nemocnice
Ostatní lůžková péče	Nemocnice následné péče, Léčebna pro dlouhodobě nemocné (LDN), Léčebna tuberkul. a respir. nemocí (TRN), Psychiatrická léčebna, Rehabilitační ústav, Ostatní odborné léčebné ústavy, Dětská léčebna TRN, Dětská psychiatrická léčebna, Ostatní dětské odborné léčebné ústavy, Hospic, Další lůžkové zařízení
Nelůžková péče	Lázeňská léčebna, Ozdravovna, Sdružení ambulantních zařízení, Sdružené ambulantní zařízení velké a malé, Zdravotnické středisko, Zařízení závodní preventivní péče, Sam. ordinace všeobecného praktického lékaře, Sam. ordinace praktického lékaře pro děti a dorost, Samostatná ordinace PL- zubního lékaře, Sam. ordinace PL – gynekologa, Samostatná ordinace lékaře specialisty, Samostatné zařízení psychologa, Samostatné zařízení logopeda, Domácí zdravotní péče, Samostatné zařízení nelékaře rehabilitační, Zdravotní péče v ústavech sociální p., Samostatné zařízení nelékaře – jiné, Samostatná zubní laboratoř, Samostatná odborná laboratoř, Odběrová místnost, Samostatná transfuzní stanice, Zařízení LPS, Koroner, Hemodialyzační středisko, Zařízení pro léčbu drog. závislostí, Ostatní ambulantní zařízení, Sdružení dětských zdr. zařízení, Dětský domov pro děti do 3 let, Dětské centrum, Dětský stacionář, Stacionář, Psychoterapeutický stacionář, Krizové centrum, Centrum duševního zdraví, Záchytná stanice, Zdravotnická dopravní služba, Zdravotnická záchranná služba, Další zařízení záchranné služby, Přeprava pacientů neodkladné péče, Ostatní zvláštní zdravotnická zařízení, Sdružení lékáren, Lékárna, Výdejna zdravotnických prostředků, Oční optika, Státní ústav pro kontrolu léčiv, Státní zdravotní ústav, Krajská hygienická stanice, Zdravotní ústav, Další zařízení hygienické služby, IPVZ, NCONZO, Ostatní organizace MZ, Ostatní zdravotnická zařízení, Organizace neposkytující zdrav. péči

Personální kapacity, pokud není uvedeno jinak, jsou agregovány do skupin, resp. kategorií pracovníků, vycházející ze zákona č. 95/2004 Sb., o podmínkách získávání a uznávání odborné způsobilosti a specializované způsobilosti k výkonu zdravotnického povolání lékaře, zubního lékaře a farmaceuta, a zákona č. 96/2004 Sb., o podmínkách získávání a uznávání způsobilosti k výkonu nelékařských zdravotnických povolání a k výkonu činností souvisejících s poskytováním zdravotní péče a o změně některých souvisejících zákonů (zákon o nelékařských zdravotnických povoláních) v platných zněních.

V roce 2017 došlo k novele zákona č. 96/2004 Sb., což mohlo zásadně ovlivnit hodnoty v časových řadách sledovaných úvazků a odměn u některých nelékařských povolání. Změny zákona s účinností od 1. 9. 2017, jsou zaznamenány v tabulce č. 7.

Tab. 7 Kategorie zdravotnických pracovníků

Zkratka	Kategorie	Povolání
-	Lékaři	Lékař s odbornou způsobilostí pod odborným dohledem; s odbornou způsobilostí bez odborného dohledu; se specializovanou způsobilostí
-	Zubní lékaři	Zubní lékař s odbornou způsobilostí pod odborným dohledem; se specializovanou způsobilostí bez odborného dohledu
-	Farmaceuti	Farmaceut s odbornou způsobilostí bez dohledu; se specializovanou způsobilostí
-	Všeobecné sestry a porodní asistentky	Všeobecná sestra § 5, porodní asistentka § 6, dětská sestra (od 1. 9. 2017 samostatně sledována pod § 5a)
Ostatní ZPBD	Ostatní nelékaři s odbornou způsobilostí	Ergoterapeut § 7, radiologický asistent § 8, zdravotní laborant § 9, zdravotně sociální pracovník § 10, optometrista § 11, ortoptista § 12, asistent ochrany a podpory veřejného zdraví § 13, ortotik-protetik § 14, nutriční terapeut § 15, zubní technik § 16, dentální hygienistka § 17, zdravotnický záchranář § 18, farmaceutický asistent § 19, biomedicínský technik § 20, biomedicínský asistent § 20a (zrušeno k 1. 9. 2017), radiologický technik § 21, adiktolog § 21a, praktická sestra § 21b (nově od 1. 9. 2017), behaviorální analytik § 21c (nově od 1. 9. 2017), terapeut tradiční čínské medicíny § 21d (od 1. 9. 2017 do 31. 12. 2018), specialista tradiční čínské medicíny § 21e (od 1. 9. 2017 do 31. 12. 2018)
ZPSZ	Nelékaři s odbornou a specializ. způsobilostí	Psycholog ve zdravotnictví § 22, logoped ve zdravotnictví § 23, zrakový terapeut § 23a, fyzioterapeut § 24, radiologický fyzik § 25, odb. prac. v laborat. metodách a v přípravě léčivých přípravků § 26, biomedicínský inženýr § 27, odborný pracovník v ochraně a podpoře veřejného zdraví §28
ZPOD	Nelékaři pod odborným dohledem	Zdravotnický asistent § 29 (zrušeno k 1. 9. 2017), asistent behaviorálního analytika § 29 (nově od 1. 9. 2017), behaviorální technik § 29a (nově od 1. 9. 2017), laboratorní asistent § 30, ortoticko-protetický technik § 31, nutriční asistent § 32, asistent zubního technika § 33, dezinfektor § 34 (zrušeno k 1. 9. 2017), řidič ZZS § 35, ošetřovatel § 36, masér ve zdravotnictví, nevidomý a slabozraký masér § 37, laboratorní pracovník § 38 (zrušeno k 1. 9. 2017), zubní instrumentářka § 39, řidič zdravotnické dopravní služby § 40, autooptický laborant § 41, sanitář § 42
JOP	Jiní odborní pracovníci	Psycholog, logoped, oftalmoped, abs. stud. oboru mat.-fyz. zaměření, abs. stud. oboru přírod. zaměření, abs. stud. oboru elektro zaměření, sociální pracovník, pedagogické zaměření, pracovní terapeut – vše § 43

Dále jsou personální kapacity sledovány dle územních jednotek ČR. Členění vychází z Klasifikace územních statistických jednotek (CZ-NUTS)¹ vydávané ČSÚ – viz tabulka č. 8.

Tab. 8 Klasifikace územních statistických jednotek

Kód	Územní jednotka	Kód	Územní jednotka
CZ010	Hlavní město Praha	CZ052	Královéhradecký kraj
CZ020	Středočeský kraj	CZ053	Pardubický kraj
CZ031	Jihočeský kraj	CZ063	Kraj Vysočina
CZ032	Plzeňský kraj	CZ064	Jihomoravský kraj
CZ041	Karlovarský kraj	CZ071	Olomoucký kraj
CZ042	Ústecký kraj	CZ072	Zlínský kraj
CZ051	Liberecký kraj	CZ080	Moravskoslezský kraj

Ke komplexnímu hodnocení personálních kapacit a jejich odměňování jsou výsledky statistických zjišťování členěny také podle zřizovatele jednotlivých poskytovatelů zdravotních služeb. V roce 2015 došlo k zásadní změně v evidenci PZS dle zřizovatelů v NRPZS, a to v případě akciových společností a společností s ručením omezeným řízených kraji a městy. Do roku 2015 byli tito PZS sledováni v kategorii Jiná právnická osoba, v průběhu roku 2015 jsou již pod zřizovatelem Kraj, popř. Obec, město. Přehled zřizovatelů PZS v roce 2020 poskytuje tabulka č. 9.

Tab. 9 Zřizovatelé poskytovatelů zdravotních služeb

Kód	Zřizovatel
1	Ministerstvo zdravotnictví
2	Kraj
4	Obec, město
5	Fyzická osoba
7	Církevní organizace
8	Jiná právnická osoba
9	Ostatní centrální orgány (ministerstva obrany, spravedlnosti, vnitra)

V rámci metodických postupů je nutné uvést i problematiku sledování počtu PZS v jednotlivých kapitolách dokumentu. Počty PZS jsou sledovány na několika úrovních, a to z pohledu:

- identifikačního čísla osoby (IČO) dle zákona č. 111/2009 Sb., o základních registrech, v platném znění,
- zdravotnických zařízení, kde zdravotnickým zařízením se dle zákona č. 372/2011 Sb., o zdravotních službách a podmínkách jejich poskytování (zákon o zdravotních službách), rozumí prostory určené pro poskytování zdravotních služeb. V tomto případě u jednoho PZS může být v evidenci NRPZS několik ZZ, a to s ohledem na adresu místa poskytování zdravotních služeb.

Počty PZS se však dají dále členit až na úroveň druhu poskytované zdravotní služby, které jsou evidovány v NRPZS jako oddělení, popř. pracoviště jednotlivých PZS. Toto členění však není v tomto dokumentu využito.

V publikaci jsou veškeré hodnoty v souhrnných přehledech zaokrouhlovány na celá čísla. Při zaokrouhlování může docházet k dílčím nepřesnostem v prezentacích, kdy individuální hodnoty

¹ https://www.czso.cz/csu/czso/klasifikace_uzemnich_statistickych_jednotek_-cz_nuts-_2011

nebudou rovny výsledným součtům, odchylka by však měla vždy být zanedbatelná s ohledem na danou hodnotu.

2. Počty pracovníků ve zdravotnictví

Obsah této kapitoly vychází z výkazů E (MZ) 4-01, E (MZ) 3-01, E (MZ) 2-01. Bohužel se však již od roku 2014 zavedením elektronického sběru nedaří zajistit 100 % návratnost výkazů. Z tohoto důvodu se přistoupilo k modelaci předpokládaného počtu pracovníků ve zdravotnictví.

2.1 Sledované statistické ukazatele

Statistické ukazatele týkající se počtu pracovníků vycházejí z přepočtených průměrných ročních počtů pracovníků v evidenčním stavu a smluvních pracovníků. Dále bude souhrnně uváděno jako **úvazky pracovníků**.

Přepočtené počty (úvazky) pracovníků v evidenčním stavu – do evidenčního počtu se zahrnují:

- zaměstnanci skutečně přítomní v práci a ti, kteří nepracovali v důsledku prostoje, stávky, výluky
- zaměstnanci na pracovních cestách, na placené dovolené na zotavenou, zaměstnanci, kterým bylo poskytnuto neplacené volno nejvýše do 4 týdnů apod.
- zaměstnanci, kteří se měli dostavit do práce, ale z jakéhokoliv důvodu nepřišli (pro nemoc bez ohledu na délku jejího trvání, v souvislosti s plněním státních a veřejných povinností, ze závažných důvodů osobních, protože měli volný den nebo se nedostavili do práce bez omluvy)
- zaměstnanci, kteří jsou na vojenském cvičení nebo výjimečném vojenském cvičení
- zaměstnanci dočasně přidělení k výkonu práce u jiného zaměstnavatele, jestliže stálý zaměstnavatel jim uhradil mzdu a tato mzda mu nebyla refundována
- zaměstnanci, kteří dostali studijní volno za účelem zvýšení své kvalifikace
- práce na dálku, práce doma
- zaměstnanci přijatí na zkušební dobu
- společníci, pokud mají uzavřenou smlouvu se svou společností a dostávají příjem ze závislé činnosti
- žáci, studenti pracující na brigádách, pracující na veřejně prospěšných pracích

Počet osob přepočtených na úvazky se vypočte podle počtu hodin, po které je pracoviště za týden provozováno, a počtu osob zajišťující příslušnou zdravotní péči:

Počet ordinačních hodin týdně x počet zaměstnanců / týdenní pracovní doba pro dané pracoviště

Smluvní pracovníci přepočtený počet (úvazek) jsou ti pracovníci, kteří pracují u poskytovatele zdravotních služeb, nepatří do evidenčního počtu zaměstnanců ani do počtu zaměstnavatelů vykazující jednotky, tzn. že pracují:

- na dohody o pracích konaných mimo pracovní poměr, placeno z ostatních osobních nákladů (OON):
 - na základě dohod o provedení práce (zákon č. 262/2006 Sb., § 75). Rozsah práce, na který se dohoda o provedení práce uzavírá, nesmí být větší než 300 hodin v kalendářním roce
 - na základě dohod o pracovní činnosti (zákon č. 262/2006 Sb., § 76).

- na smlouvu o dílo (dle občanského zákoníku). Svou činnost si nevykazují na své IČO, činnost tohoto pracovníka si vykazuje daný poskytovatel zdravotních služeb.
- jako pomáhající rodinní příslušníci (zákon č. 262/2006 Sb., § 318).
- jako fyzické osoby dočasně přidělené k výkonu práce prostřednictvím zprostředkovatelských agentur práce.

Činnost těchto pracovníků si vykazuje daný poskytovatel zdravotních služeb. Jejich týdenní úvazek odpracovaných hodin se vypočítává z počtu hodin, které odpracovali ve zpravodajské jednotce či z provozních hodin ambulantního zařízení.

Počet přepočtených osob na úvazek se vypočte podle počtu hodin, po které je pracoviště za týden provozováno a počtu osob zajišťující příslušnou zdravotní péči.

Zdravotnické povolání je souhrn činností a znalostí při výkonu povolání lékaře, zubního lékaře a farmaceuta a zároveň zahrnuje aktivity při poskytování ošetrovatelské péče, péče v porodní asistenci, preventivní péče, diagnostické péče, léčebné péče, léčebně rehabilitační péče, neodkladné péče, anesteziologicko-resuscitační péče, posudkové péče a dispenzární péče.

Zdravotnický pracovník je fyzická osoba, která vykonává zdravotnické povolání podle zákona č. 95/2004 Sb., ve znění pozdějších předpisů, a zákona 96/2004 Sb., ve znění pozdějších předpisů.

Jiný odborný pracovník (JOP) je fyzická osoba provádějící činnosti, které nejsou poskytováním zdravotní péče, ale s poskytováním této péče přímo souvisejí. Tyto činnosti, související s poskytováním zdravotní péče, jsou stanovené v zákoně 96/2004 Sb., ve znění pozdějších předpisů.

Kategorie pracovníků jsou určeny zákonem č. 95/2004 Sb. a zákonem č. 96/2004 Sb., ve znění pozdějších předpisů.

2.2 Metodické postupy při zpracování sledovaných ukazatelů

Celkové počty pracovníků v této kapitole vychází jednak ze zpracování vyplněných a předaných výkazů od poskytovatelů v řádném termínu, dále z důvodu neúplné odevzdanosti bylo přistoupeno pro výpočet personálních kapacit ve zdravotnictví k modelaci, tak jako v předchozích letech. Od roku 2018 byly z okruhu zpravodajských jednotek vyřazeny poskytovatelé zdravotních služeb všeobecný praktický lékař, praktický lékař pro děti a dorost (pediatr) a praktický gynekolog. Údaje o personálních kapacitách za tyto druhy zařízení byly převzaty z Národního registru hrazených zdravotních služeb. V prezentaci o počtu pracovníků nejsou zahrnuty údaje za ústavy sociální péče poskytující zdravotní péči, jelikož u tohoto druhu zařízení není k dispozici delší vývojová řada.

Změna v počtu ZZ v roce 2020

Okruh zpravodajských jednotek není neměnný, a tak i v roce 2020 došlo k zavedení nových PZS nebo naopak ukončení činnosti, k přeřazení poskytovatele do jiného druhu péče apod.

V Národním registru poskytovatelů zdravotních služeb jsou průběžně doplňovány informace z krajských úřadů o oprávněních k poskytování zdravotních služeb PZS, a to dle daného oboru, popř. formy poskytované péče. V roce 2020 byly u některých PZS zaznamenány následující změny:

a) ZZ akutní lůžkové péče

Pro rok 2020 byla po roce obnovena vykazovací povinnost u jednoho zařízení, dále byl jeden subjekt z důvodu změny druhu zařízení přeřazen z ostatní lůžkové péče do akutní a v důsledku upřesnění v NRPZS byla u tří poskytovatelů změněna původní detašovaná pracoviště na začleněná zařízení.

b) ZZ ostatní lůžkové péče

Do této formy péče přibyla 3 nová zařízení, 1 subjekt ukončil činnost. Jedno zařízení bylo převedeno mezi poskytovatele akutní péče. Aktualizací NRPZS došlo u dvou PZS k převedení původních začleněných zařízení pod jeden subjekt, u jednoho poskytovatele ke změně původního detašovaného pracoviště na začleněná zařízení.

2.3 Celkové úvazky pracovníků ve zdravotnictví

Tabulka č. 10 uvádí srovnání přepočteného počtu zdravotnických pracovníků (úvazky) za jednotlivé kategorie pracovníků. V přehledu jsou vyčísleny úvazky za všechny segmenty péče poskytovatelů zdravotních služeb.

Z výsledků je patrný nárůst v úvazcích oproti roku 2019 ve výši 2 725 úvazků za všechny kategorie zdravotnických pracovníků, tj. nárůst o 1 %.

Rozdíly v kategoriích Ostatní ZPBD a ZPOD mezi roky 2017 a 2018 jsou ovlivněny novelou zákona č. 96/2004 Sb., kdy v průběhu roku 2017 došlo k zániku povolání zdravotnický asistent §29 v kategorii ZPOD. Zaměstnanci, kteří byli zařazeni v této kategorii, byli od 1. 9. 2017 evidováni jako praktické sestry §21b v kategorii Ostatní ZPBD.

Tab. 10 Porovnání celkových úvazků dle kategorií pracovníků ve zdravotnictví

Kategorie	2017	2018	2019	2020	Rozdíl 20-19	Rozdíl v %
Lékaři	42 012	42 488	43 164	43 475	311	101 %
Zubní lékaři	7 541	7 621	7 631	7 585	-46	99 %
Farmaceuti	6 464	6 525	6 450	6 728	278	104 %
Všeobecné sestry a porodní asistentky	82 345	82 328	82 582	82 576	-6	100 %
Ostatní ZPBD	28 166	30 036	30 435	31 431	996	103 %
ZPSZ	12 326	12 630	12 834	13 523	689	105 %
ZPOD	33 430	32 671	33 057	33 621	564	102 %
JOP	2 512	2 658	2 688	2 627	-61	98 %
Celkem	214 797	216 956	218 842	221 567	2 725	101 %

V tabulce č. 11 jsou detailně vyčísleny úvazky pracovníků ve zdravotnictví v roce 2020 v členění podle jednotlivých povolání.

Tab. 11 Celkový počet úvazků pracovníků ve zdravotnictví dle jednotlivých povolání v roce 2020

Kategorie	Povolání	2020
Lékaři	Lékař § 4	43 475
Zubní lékaři	Zubní lékař § 7	7 585
Farmaceuti	Farmaceut § 10	6 728
Všeobecné sestry a porodní asistentky	Všeobecná sestra § 5	75 011
	Dětská sestra § 5a	3 787
	Porodní asistentka § 6	3 778
Všeobecné sestry a porodní asistentky Celkem		82 576
Ostatní ZPBD	Ergoterapeut § 7	501
	Radiologický asistent § 8	3 359
	Zdravotní laborant § 9	6 732
	Zdravotně-sociální pracovník § 10	599
	Optometrista § 11	663
	Ortoptista § 12	72
	Asistent ochrany a podpory veřejného zdraví § 13	526
	Ortotik-protetik § 14	141
	Nutriční terapeut § 15	754
	Zubní technik § 16	2 765
	Dentální hygienistka § 17	1 293
	Zdravotnický záchranář § 18	3 690
	Farmaceutický asistent § 19	4 816
	Biomedicínský technik § 20	103
	Radiologický technik § 21	47
	Adiktolog § 21a	106
Praktická sestra § 21b	5 264	
Ostatní ZPBD Celkem		31 431
ZPSZ	Psycholog ve zdravotnictví § 22	1 094
	Logoped ve zdravotnictví § 23	512
	Zrakový terapeut § 23a	10
	Fyzioterapeut § 24	8 251
	Radiologický fyzik § 25	146
	Odborný pracovník v laboratorních metodách a v přípravě léčivých přípravků § 26	2 509
	Biomedicínský inženýr § 27	315
	Odborný pracovník v ochraně a podpoře veřejného zdraví § 28	687
ZPSZ Celkem		13 523
	Laboratorní asistent § 30	383
	Ortoticko-protetický technik § 31	93
	Nutriční asistent § 32	35
	Asistent zubního technika § 33	64
	Řidič ZZS § 35	2 344
	Ošetřovatel § 36	4 321
	Masér ve zdravotnictví, nevidomý a slabozraký masér § 37	1 166
	Zubní instrumentářka § 39	2 497
	Řidič zdravotnické dopravní služby § 40	2 426
	Autoptický laborant § 41	36
	Sanitář § 42	20 256
ZPOD Celkem		33 621

Kategorie	Povolání	2020
JOP	Abs. stud. oboru elektro zaměření § 43	41
	Abs. stud. oboru mat.-fyz. zaměření § 43	195
	Abs. stud. oboru přírod. zaměření § 43	588
	Logoped § 43	139
	Oftalmoped § 43	1
	Pedagogické zaměření § 43	14
	Pracovní terapeut § 43	108
	Psycholog § 43	330
	Sociální pracovník § 43	1 210
JOP Celkem		2 627
Celkový součet		221 567

2.4 Úvazky zdravotnických pracovníků v jednotlivých segmentech

Porovnání úvazků dle kategorií zdravotnických pracovníků u poskytovatelů akutní lůžkové péče je uveden v tabulce č. 12. Oproti roku 2019 došlo ve sledovaném roce k nárůstu celkových úvazků o 2 595, tj. o 2 %. V roce 2020 došlo vlivem změny druhu zařízení k přesunu jednoho zařízení (s úvazky celkem 1 000 pracovníků) z ostatní lůžkové péče do akutní. Rozdíly v kategoriích Ostatní ZPBD a ZPOD mezi rokem 2017 a 2018 souvisí se zrušením povolání zdravotnický asistent §29 v kategorii ZPOD a jeho nahrazením povoláním praktická sestra §21b, která je zařazena do kategorie Ostatní ZPBD.

Tab. 12 Porovnání úvazků pracovníků v akutní péči

Kategorie	2017	2018	2019	2020	Rozdíl 20-19	Rozdíl v %
Lékaři	21 193	21 488	21 968	22 182	214	101 %
Zubní lékaři	233	237	240	252	12	105 %
Farmaceuti	853	919	966	1 028	62	106 %
Všeobecné sestry a porodní asistentky	48 074	47 940	48 164	48 329	165	100 %
Ostatní ZPBD	11 865	13 375	13 801	14 540	739	105 %
ZPSZ	4 253	4 344	4 450	4 587	136	103 %
ZPOD	18 885	17 983	18 424	19 619	1 194	106 %
JOP	752	728	697	769	72	110 %
Celkem	106 107	107 014	108 712	111 306	2 595	102 %

Porovnání úvazků dle kategorií zdravotnických pracovníků u poskytovatelů ostatní lůžkové péče je uveden v tabulce č. 13. V meziročním srovnání došlo v roce 2020 k poklesu celkových úvazků o 1 121, tj. o 8 %. Určitý vliv měl i přesun jednoho zařízení s 1 000 celkových úvazků z ostatní lůžkové péče do akutní, ke kterému došlo v roce 2020.

Tab. 13 Porovnání úvazků pracovníků v ostatní lůžkové péči

Kategorie	2017	2018	2019	2020	Rozdíl 20-19	Rozdíl v %
Lékaři	1 430	1 471	1 489	1 310	-179	88 %
Zubní lékaři	7	6	5	5	0	94 %
Farmaceuti	31	31	32	30	-1	96 %
Všeobecné sestry a porodní asistentky	5 886	6 063	6 057	5 556	-501	92 %
Ostatní ZPBD	978	1 149	1 194	1 162	-33	97 %
ZPSZ	968	1 051	1 080	1 017	-63	94 %
ZPOD	4 290	4 361	4 414	4 124	-290	93 %
JOP	265	280	274	220	-55	80 %
Celkem	13 855	14 412	14 545	13 424	-1 121	92 %

Porovnání úvazků dle kategorií zdravotnických pracovníků u poskytovatelů nelůžkové péče je uveden v tabulce č. 14. V roce 2020 se počet úvazků oproti roku 2019 zvýšil o 1 % (o 1 252 úvazků).

Tab. 14 Porovnání úvazků pracovníků v nelůžkové péči

Kategorie	2017	2018	2019	2020	Rozdíl 20-19	Rozdíl v %
Lékaři	19 389	19 529	19 708	19 983	275	101 %
Zubní lékaři	7 302	7 378	7 386	7 328	-58	99 %
Farmaceuti	5 580	5 575	5 452	5 670	218	104 %
Všeobecné sestry a porodní asistentky	28 386	28 325	28 361	28 691	330	101 %
Ostatní ZPBD	15 254	15 512	15 439	15 729	290	102 %
ZPSZ	7 105	7 235	7 303	7 919	616	108 %
ZPOD	10 255	10 327	10 219	9 879	-341	97 %
JOP	1 563	1 650	1 717	1 638	-79	95 %
Celkem	94 834	95 531	95 585	96 837	1 252	101 %

2.5 Úvazky vybraných pracovníků

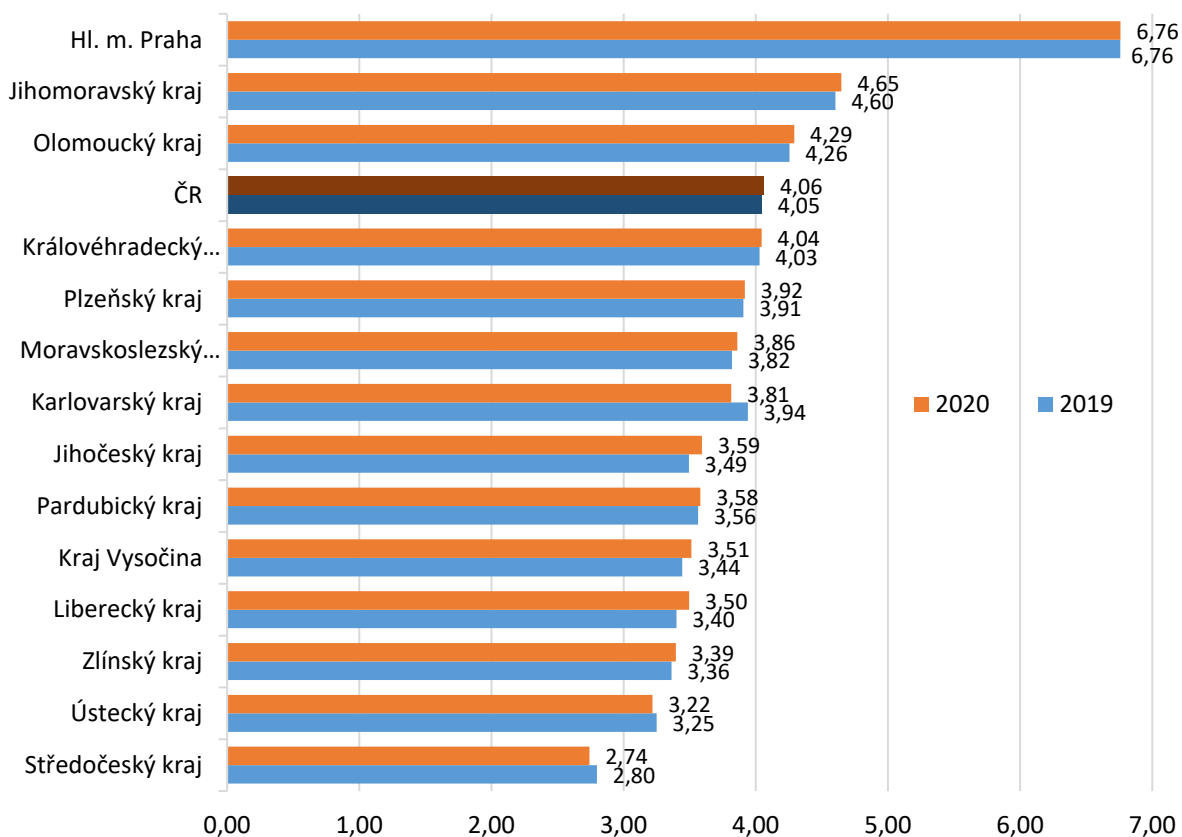
2.5.1 Úvazky lékařů

Přehled úvazků lékařů (bez zubních lékařů) v letech 2017 až 2020 v členění podle krajů je uveden v tabulce č. 15. Údaje se týkají všech PZS (s výjimkou ústavů sociální péče s poskytovanou zdravotní péčí, jak již bylo dříve zmíněno).

Tab. 15 Přehled úvazků lékařů včetně smluvních za všechny segmenty péče podle krajů

Kraj	2017	2018	2019	2020
	absolutně			
Hl. m. Praha	8 641	8 746	8 889	8 972
Středočeský kraj	3 719	3 647	3 854	3 817
Jihočeský kraj	2 258	2 255	2 247	2 313
Plzeňský kraj	2 294	2 278	2 295	2 315
Karlovarský kraj	1 192	1 166	1 161	1 122
Ústecký kraj	2 570	2 668	2 666	2 637
Liberecký kraj	1 430	1 452	1 506	1 549
Královéhradecký kraj	2 124	2 173	2 221	2 231
Pardubický kraj	1 818	1 814	1 857	1 874
Kraj Vysočina	1 715	1 714	1 754	1 791
Jihomoravský kraj	5 265	5 348	5 475	5 549
Olomoucký kraj	2 601	2 712	2 690	2 711
Zlínský kraj	1 899	1 957	1 960	1 974
Moravskoslezský kraj	4 486	4 557	4 590	4 621
ČR	42 012	42 488	43 164	43 475

V grafu č. 1 jsou uvedené počty úvazků lékařů na 1 000 obyvatel dle jednotlivých krajů ČR. Úvazky jsou vyčísleny za všechny segmenty zdravotních služeb PZS. Jednotlivé kraje jsou seřazeny od nejvyššího počtu úvazků k nejnižšímu v letech 2019 a 2020, tzn. nejvyšší počet úvazků lékařů je v Hlavním městě Praha a nejnižší ve Středočeském kraji.

Graf 1 Počet úvazků lékařů na 1 000 obyvatel v rámci krajů ČR ve všech segmentech péče v roce 2019 a 2020

2.5.2 Úvazky všeobecných sester a porodních asistentek

Přehled úvazků všeobecných sester a porodních asistentek v letech 2017 až 2020 v členění podle krajů je uveden v tabulce č. 16. Údaje se týkají všech PZS (s výjimkou ústavů sociální péče s poskytovanou zdravotní péčí, jak již bylo dříve zmíněno).

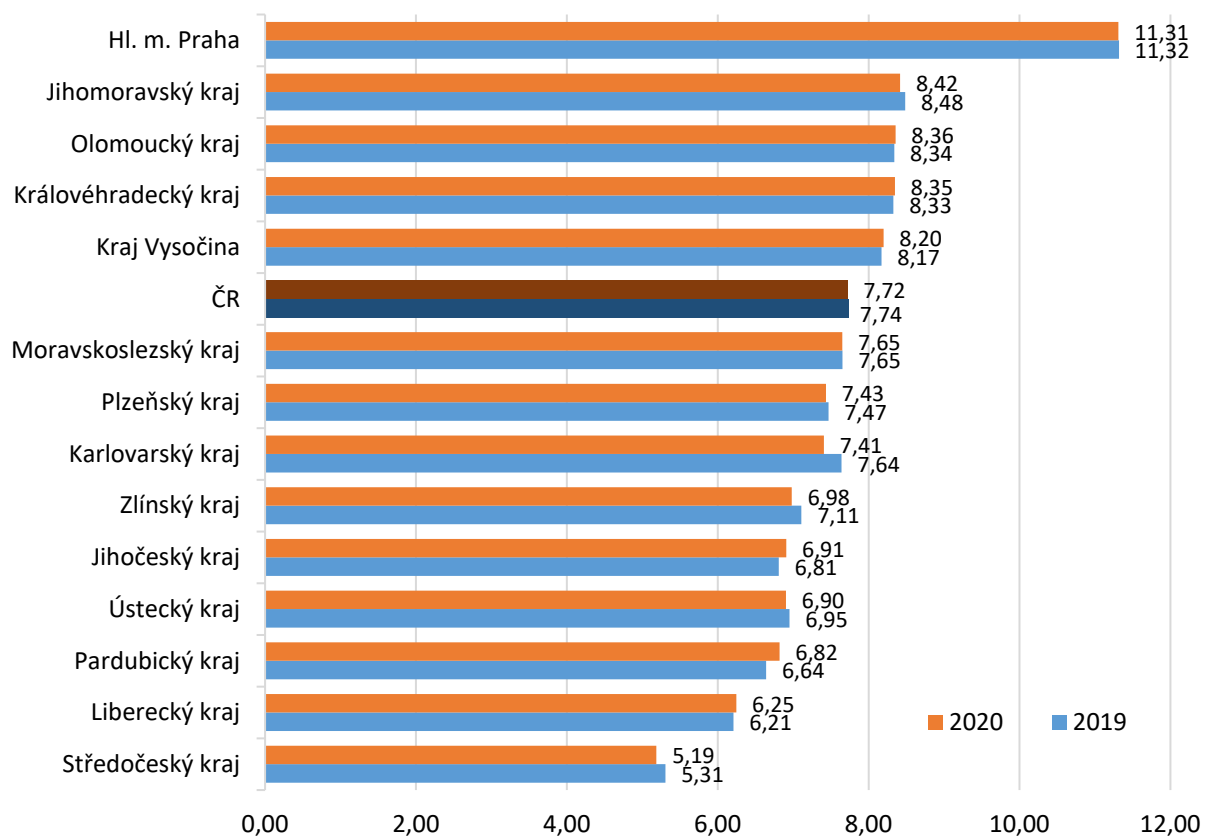
Tab. 16 Přehled úvazků všeobecných sester a porodních asistentek včetně smluvních za všechny segmenty péče podle krajů

Kraj	2017	2018	2019	2020
	absolutně			
Hl. m. Praha	15 009	14 855	14 887	15 013
Středočeský kraj	7 284	7 215	7 309	7 221
Jihočeský kraj	4 321	4 419	4 379	4 447
Plzeňský kraj	4 565	4 443	4 387	4 393
Karlovarský kraj	2 285	2 242	2 252	2 179
Ústecký kraj	5 843	5 650	5 704	5 658
Liberecký kraj	2 695	2 806	2 750	2 768
Královéhradecký kraj	4 524	4 536	4 590	4 605
Pardubický kraj	3 555	3 413	3 461	3 569

Kraj	2017	2018	2019	2020
	absolutně			
Kraj Vysočina	4 009	4 158	4 162	4 180
Jihomoravský kraj	9 848	9 987	10 092	10 049
Olomoucký kraj	5 189	5 289	5 272	5 280
Zlínský kraj	4 041	4 117	4 142	4 058
Moravskoslezský kraj	9 177	9 197	9 194	9 158
ČR	82 345	82 328	82 582	82 576

V grafu č. 2 jsou uvedené počty úvazků všeobecných sester a porodních asistentek na 1 000 obyvatel dle jednotlivých krajů ČR. Úvazky jsou vyčísleny za všechny segmenty zdravotních služeb PZS. Jednotlivé kraje jsou seřazeny od nejvyššího počtu úvazků k nejnižšímu v letech 2019 a 2020, tzn. nejvyšší počet úvazků všeobecných sester a porodních asistentek je v Hlavním městě Praha a nejnižší ve Středočeském kraji.

Graf 2 Počet úvazků všeobecných sester a porodních asistentek na 1 000 obyvatel v rámci krajů ČR ve všech segmentech péče v roce 2019 a 2020



3. Odměňování ve zdravotnictví

Obsah této kapitoly vychází z výkazů E 2-01 Roční výkaz o složkách platu, personálním a provozním vybavení poskytovatele zdravotních služeb, E 3-01 Roční výkaz o složkách mezd, personálním a provozním vybavení poskytovatele zdravotních služeb a E (MZ) 4-01 Roční výkaz o zaměstnavatelích, evidenčním počtu zaměstnanců, smluvních pracovnících a odměňování.

Výkazy o odměňování vyplňují **všichni** poskytovatelé lůžkové péče, všichni poskytovatelé lůžkové léčebně rehabilitační péče, kteří uplatňují pro odměňování svých zaměstnanců platné předpisy o mzdě nebo platu a **všichni** poskytovatelé nelůžkové péče.

3.1 Sledované statistické ukazatele

Statistické ukazatele týkající se odměňování pracovníků:

Plat – poskytovaný zaměstnavatelem zaměstnancům (vedeným v evidenčním počtu) za práci. Ve statistickém výkaznictví se do platů zahrnují základní platy, příplatky a doplátky k platu, odměny, náhrady platu, odměny za pracovní pohotovost a jiné složky platu. Platem se odměňuje ve státních organizacích.

Mzda – poskytovaná zaměstnavatelem zaměstnancům (vedeným v evidenčním počtu) za práci. Ve statistickém výkaznictví se do mezd zahrnují základní mzdy, příplatky a doplátky ke mzdě, odměny, náhrady mezd, odměny za pracovní pohotovost a jiné složky mzdy. Mzda se uplatňuje v nestátním sektoru.

Průměrná hrubá měsíční mzda/plat představuje podíl mezd/platu bez ostatních osobních nákladů připadající na jednoho zaměstnance evidenčního počtu za měsíc. Do mezd/platů se zahrnují základní mzdy a platy, příplatky a doplátky ke mzdě nebo platu, odměny, náhrady mezd a platů, odměny za pracovní pohotovost a jiné složky mzdy nebo platu, které byly v daném období zaměstnancům zúčtovány k výplatě.

Výpočet průměrné hrubé mzdy/platu ve statistickém zjišťování:

$$\frac{\text{Mzdy/platy v Kč (celkové finanční prostředky na odměňování)}}{\text{Průměrný přepočtený evidenční počet zaměstnanců (úvazky)}}$$

3.2 Metodické postupy při zpracování sledovaných ukazatelů

Údaje ohledně odměňování vycházejí:

1. z průměrného přepočteného evidenčního počtu zaměstnanců (úvazek)
2. z celkových finančních prostředků na odměňování podle předpisů o platu a mzdě

Od roku 2016 se změnilo spektrum zpravodajských jednotek. Do roku 2015 byly zpravodajskými jednotkami:

- všechny organizační složky státu a příspěvkové organizace – právní subjekty, jejichž hlavním předmětem činnosti je poskytování zdravotní péče bez ohledu na jejich zřizovatele, které uplatňují pro odměňování svých zaměstnanců platné předpisy o platu

- vybraní nestátní poskytovatelé zdravotních služeb ambulantní péče zřízení fyzickou či právnickou osobou, kteří uplatňují pro odměňování svých zaměstnanců platné předpisy o mzdě. Vybíralo se konkrétní IČO systematickým výběrem s náhodným počátkem
- všichni nestátní poskytovatelé zdravotních služeb ústavní péče zřízení fyzickou či právnickou osobou a všechny lázeňské organizace bez ohledu na jejich zřizovatele, které uplatňují pro odměňování svých zaměstnanců platné předpisy o mzdě

Od roku 2016 je okruh ZJ následující:

- všechny organizační složky státu a příspěvkové organizace – právní subjekty, jejichž hlavním předmětem činnosti je poskytování zdravotních služeb bez ohledu na jejich zřizovatele, které uplatňují pro odměňování svých zaměstnanců platné předpisy o platu
- všichni nestátní poskytovatelé zdravotních služeb ústavní péče zřízení fyzickou či právnickou osobou a všechny lázeňské organizace bez ohledu na jejich zřizovatele
- všichni poskytovatelé zdravotních služeb poskytující jinou než lůžkovou formu péče bez ohledu na jejich zřizovatele

3.3 Odměňování pracovníků ve zdravotnictví

Odměňování pracovníků je obecně ovlivněno právní formou poskytovatele zdravotních služeb. PZS, kteří jsou příspěvkovými organizacemi, se řídí nařízením vlády v platném znění, které definuje společné jednotné principy odměňování. Úprava platových poměrů má přísně regulační charakter.

Oproti tomu PZS, kteří mají jinou právní formu než příspěvková organizace, jsou řazeni mezi nestátní zdravotnická zařízení a odměňování zaměstnanců těchto ZZ není regulováno.

Z důvodu rozdílného způsobu odměňování u PZS je vyčíslení průměrných mezd a platů v úhrnu pouze v tabulce č. 17, v ostatních přehledech, týkajících se odměňování pracovníků, jsou u PZS uváděny z důvodu objektivního hodnocení výsledné průměrné hodnoty za plat a mzdu samostatně.

Ačkoli došlo od roku 2016 ke změně rozsahu zpravodajských jednotek, tj. povinnosti uvádět průměrné příjmy od všech poskytovatelů, neobsahovaly odevzdané statistické výkazy od některých PZS validní hodnoty, ze kterých by se dala vypočítat průměrná odměna. Jednalo se především o PZS:

- Ordinance praktického lékaře pro dospělé,
- Ordinance praktického lékaře pro děti a dorost,
- Ordinance PL – stomatologa,
- Ordinance PL – gynekologa,
- Ordinance lékaře specialisty.

Navíc od roku 2018 byl upraven okruh zpravodajských jednotek v oblasti nelůžkové péče. Poskytovatelům zdravotních služeb typu všeobecný praktický lékař, praktický lékař pro děti a dorost a praktický gynekolog byla zrušena vykazovací povinnost pro příslušný statistický výkaz. Z tohoto důvodu neobsahují uvedené výsledky průměrné odměny poskytovatelů primární péče, a to ve všech sledovaných obdobích.

V tabulce č. 17 je uveden úhrnný vývoj průměrných platů a mezd z odevzdaných výkazů zpravodajských jednotek bez ohledu na druh PZS, tzn. za všechny segmenty zdravotních služeb.

Z výsledků je patrný meziroční nárůst průměrných mezd a platů ve všech kategoriích pracovníků. Souhrnně za všechny kategorie pracovníků PZS došlo v roce 2020 k nárůstu odměn o 5 876 Kč, tj. ke zvýšení o 14 % oproti roku 2019.

Tab. 17 Vývoj odměňování pracovníků ve zdravotnictví

Kategorie pracovníka	Rok 2015	Rok 2016	Rok 2017	Rok 2018	Rok 2019	Rok 2020	Rozdíl 20-19	Index 20/19
Lékaři a zubní lékaři	63 125	65 885	70 672	76 599	81 266	90 228	8 962	111 %
Farmaceuti	39 756	40 090	41 175	43 057	48 570	49 713	1 143	102 %
Všeobecné sestry a porodní asistentky	28 491	30 280	33 927	37 719	42 612	49 770	7 158	117 %
Ostatní nelékaři s odbornou způsobilostí	28 610	29 232	30 707	33 240	36 861	42 627	5 766	116 %
Nelékaři s odbornou a specializovanou způsobilostí	28 381	30 815	33 443	34 415	37 408	42 233	4 825	113 %
Nelékaři pod odborným dohledem	18 590	19 863	21 348	23 611	26 169	32 277	6 108	123 %
Jiní odborní pracovníci	27 508	28 054	29 666	32 011	34 015	37 917	3 902	111 %
Pedagogičtí pracovníci	27 202	24 722
Technicko-hospodářští pracovníci	30 039	31 352	32 875	34 991	37 551	41 219	3 668	110 %
Dělníci	15 849	17 197	18 443	20 309	21 748	25 435	3 687	117 %
Průměrná hrubá mzda/plat	30 124	31 754	34 337	37 346	41 031	46 907	5 876	114 %

od roku 2017 THP včetně pedagogických pracovníků

V tabulce č. 18 jsou průměrné odměny ve zdravotnictví rozděleny dle způsobu odměňování, tj. zda pracovníci dostávají plat nebo mzdu. Z výsledků za celé zdravotnictví je patrný meziroční růst platů i mezd, kdy platy v průměru vzrostly o 6 542 Kč, tj. o 15 % a mzdy o 5 152 Kč, tj. o 14 %.

Tabulka č. 18 Meziroční porovnání průměrných mezd a platů ve zdravotnictví v roce 2019 a 2020

Kategorie pracovníka	2019		2020		Meziroční rozdíl 20-19		Meziroční index 20/19	
	Plat	Mzda	Plat	Mzda	Plat	Mzda	Plat	Mzda
Lékaři a zubní lékaři	84 819	76 725	93 658	85 891	8 839	9 166	110 %	112 %
Farmaceuti	54 880	47 782	60 819	48 398	5 939	616	111 %	101 %
Všeobecné sestry a porodní asistentky	46 189	37 978	53 468	44 983	7 279	7 005	116 %	118 %
Ostatní nelékaři s odbornou způsobilostí	40 742	33 270	48 827	37 021	8 085	3 751	120 %	111 %
Nelékaři s odbornou a specializovanou způsobilostí	41 271	33 831	47 934	36 764	6 663	2 933	116 %	109 %
Nelékaři pod odborným dohledem	29 120	22 997	36 272	27 891	7 152	4 894	125 %	121 %
Jiní odborní pracovníci	34 728	31 100	38 664	35 028	3 936	3 928	111 %	113 %
Technicko-hospodářští pracovníci	39 323	34 785	43 593	37 696	4 270	2 911	111 %	108 %
Dělníci	23 114	20 369	27 158	23 616	4 044	3 247	117 %	116 %
Průměrná hrubá mzda/plat	44 344	37 262	50 886	42 414	6 542	5 152	115 %	114 %

THP včetně pedagogických pracovníků

3.4 Odměňování pracovníků v jednotlivých segmentech

Jedním z důležitých faktorů, který může ovlivňovat výši průměrných platů a mezd, je provozní doba jednotlivých pracovišť. PZS poskytující akutní péči a ostatní lůžkovou péči budou mít větší podíl pracovišť s nepřetržitým provozem, který ve svém důsledku generuje vyšší nároky na odměňování zaměstnanců, minimálně v podobě příplatku za noční práce a práce o sobotách, nedělích a ve svátcích.

Proto jsou v tomto bodě odměny pracovníků rozděleny dle sledovaných segmentů, ve kterých PZS poskytují zdravotní služby.

3.4.1 Odměňování u poskytovatelů akutní péče

V tabulce č. 19 je uveden vývoj průměrných platů a mezd u poskytovatelů akutní péče. V tomto segmentu vzrostly v roce 2020 oproti roku 2019 celkově průměrné platy za všechny kategorie pracovníků o 15 %, tj. o 7 044 Kč, a celkové průměrné mzdy o 18 %, tj. o 7 044 Kč.

Tabulka č. 19 Vývoj průměrných mezd a platů u poskytovatelů akutní péče

Kategorie pracovníka	2019		2020		Meziroční rozdíl 20-19		Meziroční index 20/19	
	Plat	Mzda	Plat	Mzda	Plat	Mzda	Plat	Mzda
Lékaři a zubní lékaři	85 238	79 143	93 774	90 571	8 536	11 428	110 %	114 %
Farmaceuti	55 016	55 044	61 209	60 983	6 193	5 939	111 %	111 %
Všeobecné sestry a porodní asistentky	46 841	39 840	54 944	48 092	8 103	8 252	117 %	121 %
Ostatní nelékaři s odbornou způsobilostí	40 477	35 711	47 954	43 040	7 477	7 329	118 %	121 %
Nelékaři s odbornou a specializovanou způsobilostí	42 390	35 115	48 764	40 638	6 374	5 523	115 %	116 %
Nelékaři pod odborným dohledem	26 953	22 966	34 173	29 265	7 220	6 299	127 %	127 %
Jiní odborní pracovníci	37 548	35 217	42 618	41 388	5 070	6 171	114 %	118 %
Technicko-hospodářští pracovníci	38 166	33 962	42 644	38 541	4 478	4 579	112 %	113 %
Dělníci	23 490	19 306	27 739	22 549	4 249	3 243	118 %	117 %
Průměrná hrubá mzda/plat	46 972	39 836	54 016	46 880	7 044	7 044	115 %	118 %

THP včetně pedagogických pracovníků

3.4.2 Odměňování u poskytovatelů ostatní lůžkové péče

V tabulce č. 20 je uveden vývoj průměrných platů a mezd u poskytovatelů ostatní lůžkové péče.

V tomto segmentu vzrostly celkové průměrné platy za všechny kategorie pracovníků v roce 2020 oproti roku 2019 o 11 %, tj. o 4 214 Kč, a celkové průměrné mzdy o 15 %, tj. o 4 751 Kč.

Tabulka č. 20 Vývoj průměrných mezd a platů u poskytovatelů ostatní lůžkové péče

Kategorie pracovníka	2019		2020		Meziroční rozdíl 20-19		Meziroční index 20/19	
	Plat	Mzda	Plat	Mzda	Plat	Mzda	Plat	Mzda
Lékaři a zubní lékaři	77 378	73 282	86 671	83 007	9 293	9 725	112 %	113 %
Farmaceuti	47 269	53 391	58 536	57 645	11 267	4 254	124 %	108 %
Všeobecné sestry a porodní asistentky	47 876	37 152	52 487	40 699	4 611	3 547	110 %	110 %
Ostatní nelékaři s odbornou způsobilostí	36 079	30 730	40 894	35 447	4 815	4 717	113 %	115 %
Nelékaři s odbornou a specializovanou způsobilostí	40 533	32 539	44 279	35 337	3 746	2 798	109 %	109 %

Kategorie pracovníka	2019		2020		Meziroční rozdíl 20-19		Meziroční index 20/19	
	Plat	Mzda	Plat	Mzda	Plat	Mzda	Plat	Mzda
Nelékaři pod odborným dohledem	27 798	23 049	33 101	28 576	5 303	5 527	119 %	124 %
Jiní odborní pracovníci	31 429	28 201	35 554	30 731	4 125	2 530	113 %	109 %
Technicko-hospodářští pracovníci	38 722	38 258	42 907	42 050	4 185	3 792	111 %	110 %
Dělníci	21 246	20 247	25 246	23 231	4 000	2 984	119 %	115 %
Průměrná hrubá mzda/plat	38 401	32 564	42 615	37 315	4 214	4 751	111 %	115 %

THP včetně pedagogických pracovníků

3.4.3 Odměňování u poskytovatelů nelůžkové péče

V tabulce č. 21 je uveden vývoj průměrných platů a mezd u poskytovatelů nelůžkové péče. V tomto segmentu vzrostly v roce 2020 oproti roku 2019 celkově průměrné platy za všechny kategorie pracovníků o 15 %, tj. o 5 902 Kč, a celkové průměrné mzdy o 6 %, tj. o 2 084 Kč.

Tabulka č. 21 Vývoj průměrných mezd a platů u poskytovatelů nelůžkové péče

Kategorie pracovníka	2019		2020		Meziroční rozdíl 20-19		Meziroční index 20/19	
	Plat	Mzda	Plat	Mzda	Plat	Mzda	Plat	Mzda
Lékaři a zubní lékaři	85 634	67 699	96 449	68 898	10 815	1 199	113 %	102 %
Farmaceuti	60 475	47 145	41 043	47 402	-19 432	257	68 %	101 %
Všeobecné sestry a porodní asistentky	41 882	31 302	47 372	35 232	5 490	3 930	113 %	113 %
Ostatní nelékaři s odbornou způsobilostí	42 371	31 241	52 192	31 773	9 821	532	123 %	102 %
Nelékaři s odbornou a specializovanou způsobilostí	39 511	33 142	47 844	34 315	8 333	1 173	121 %	104 %
Nelékaři pod odborným dohledem	36 300	23 044	44 344	24 129	8 044	1 085	122 %	105 %
Jiní odborní pracovníci	34 409	28 713	37 832	31 590	3 423	2 877	110 %	110 %
Technicko-hospodářští pracovníci	42 757	35 297	46 647	35 981	3 890	684	109 %	102 %
Dělníci	23 616	21 799	27 351	25 159	3 735	3 360	116 %	115 %
Průměrná hrubá mzda/plat	39 414	33 797	45 316	35 881	5 902	2 084	115 %	106 %

THP včetně pedagogických pracovníků

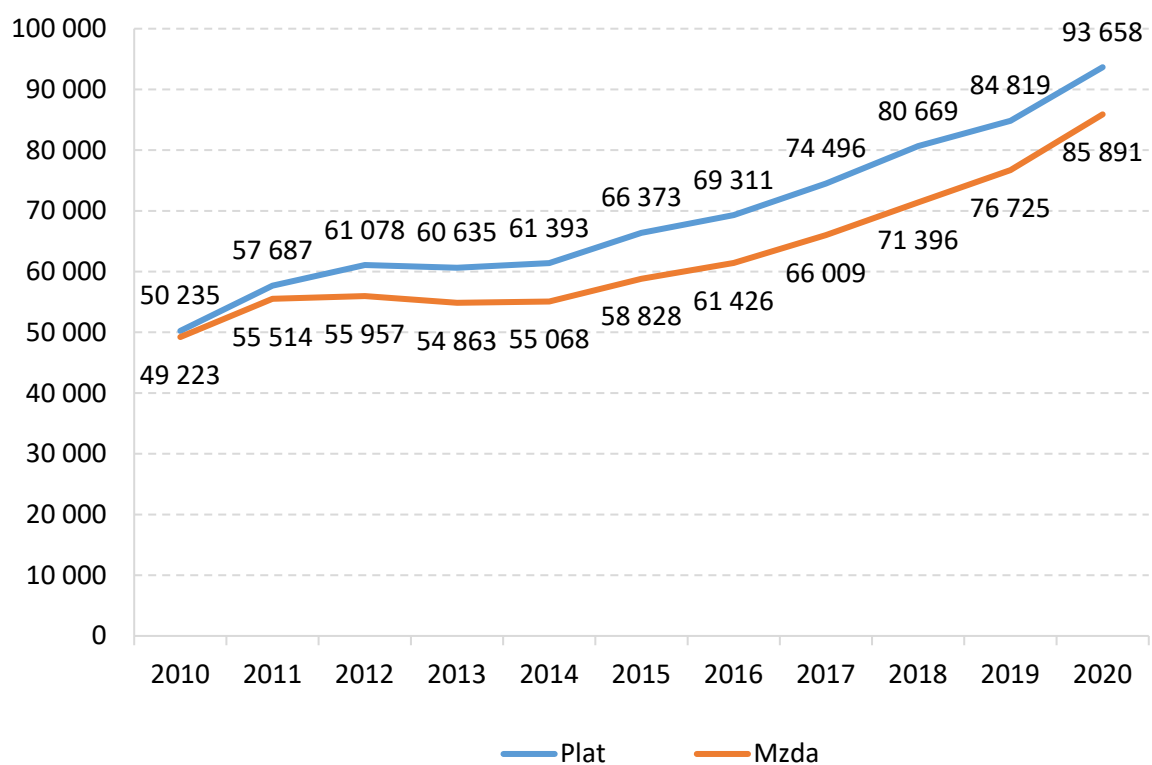
3.5 Odměňování vybraných pracovníků

V rámci analýz o odměňování pracovníků ve zdravotnictví byly podrobně sledovány kategorie Lékaři a zubní lékaři a Všeobecné sestry a porodní asistentky.

3.5.1 Odměňování lékařů

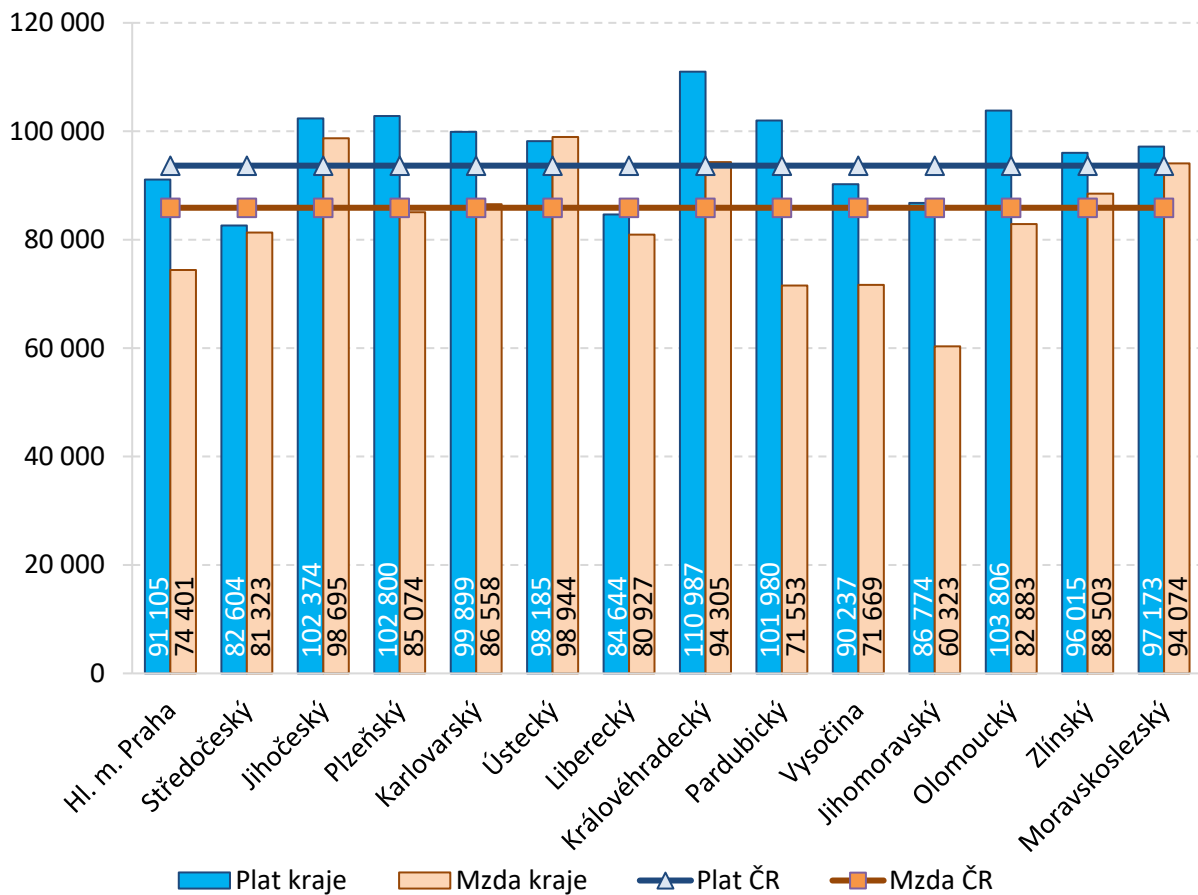
Vývoj v odměňování lékařů a zubních lékařů je uveden v grafu č. 3. Obsahuje vyčíslení průměrných platů a mezd od roku 2010. Údaje jsou za všechny PZS bez rozlišení segmentů péče.

Graf 3 Vývoj průměrných platů a mezd lékařů a zubních lékařů ve zdravotnictví



V grafu č. 4 je uvedeno odměňování lékařů a zubních lékařů formou průměrných platů a mezd dle jednotlivých krajů v roce 2020 v porovnání s průměrem za ČR. Údaje jsou za všechny PZS bez rozlišení segmentů péče.

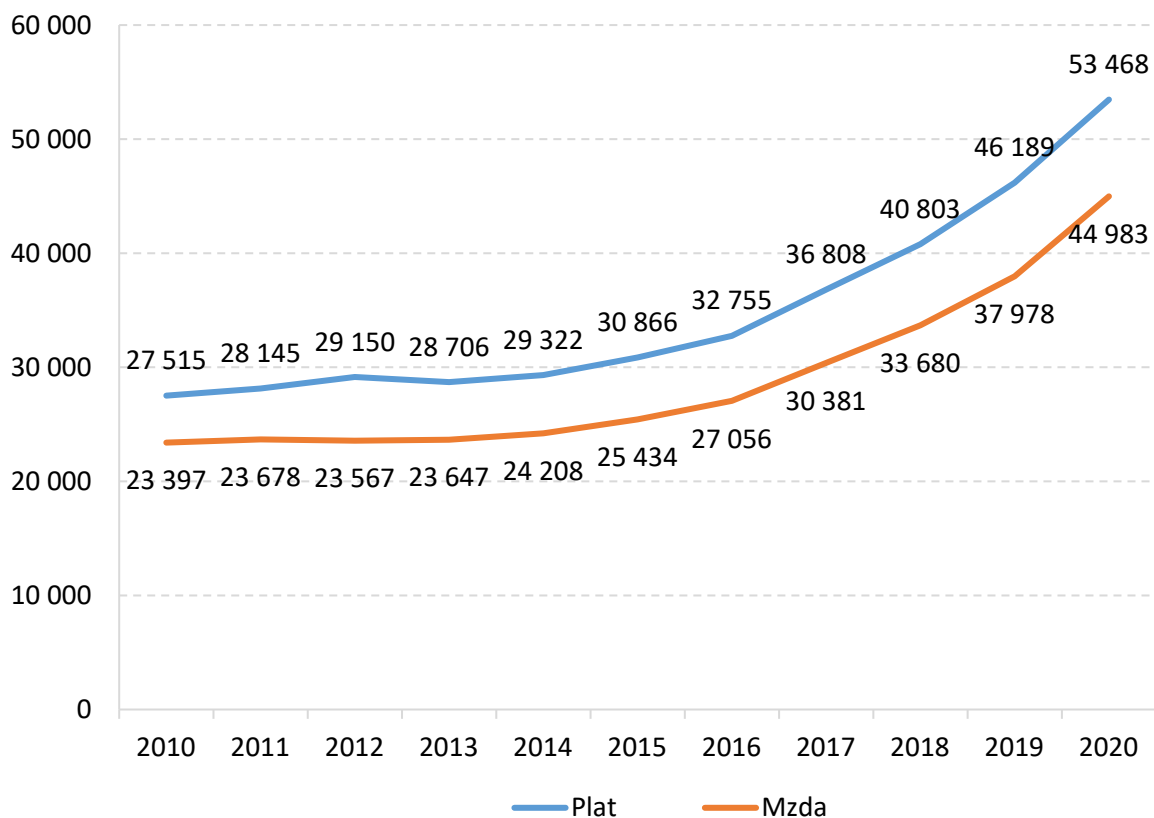
Graf 4 Odměňování lékařů a zubních lékařů dle krajů a průměr ČR ve zdravotnictví v roce 2020



3.5.2 Odměňování všeobecných sester a porodních asistentek

Vývoj v odměňování všeobecných sester a porodních asistentek je uveden v grafu č. 5. Obsahuje vyčíslení průměrných platů a mezd od roku 2010. Údaje jsou za všechny PZS bez rozlišení segmentů péče.

Graf 5 Vývoj průměrných platů a mezd všeobecných sester a porodních asistentek ve zdravotnictví



V grafu č. 6 je představeno odměňování všeobecných sester a porodních asistentek formou průměrných platů a mezd podle jednotlivých krajů v roce 2020 v porovnání s průměrem za ČR. Údaje jsou za všechny PZS bez rozlišení segmentů péče.

Graf 6 Odměňování všeobecných sester a porodních asistentek dle krajů a průměr ČR ve zdravotnictví v roce 2020

