

ZDRAVOTNICTVÍ ČR: UKONČENÉ PŘÍPADY PRACOVNÍ NESCHOPNOSTI PRO NEMOC A ÚRAZ 2020



Vydává Ústav zdravotnických informací a statistiky ČR
Praha 2, Palackého nám. 4
<https://www.uzis.cz/>

Ukončené případy pracovní neschopnosti pro nemoc a úraz

K dispozici jsou publikace s daty od roku 1965.

Zdrojem informací pro publikaci jsou údaje o pracovní neschopnosti poskytované Českou správou sociálního zabezpečení. Statistika pracovní neschopnosti se od ostatních zdrojů dat o nemocnosti odlišuje těsným vztahem k ekonomice. Publikace je zaměřena na popis pracovní neschopnosti dle jednotlivých příčin s využitím klasifikace MKN-10.

Terminated cases of incapacity for work for disease or injury

Publications are available with data since 1965.

The source of information for this publication are data on incapacity for work (IFW) provided by Czech Administration of Social Security. Statistics of IFW differs from other data sources of morbidity by its close relation to economy. The publication focuses on description of IFW by particular causes with use of ICD-10 classification.

© ÚZIS ČR, 2022

© Translation ÚZIS ČR

ISBN: 978-80-7472-192-2

Obsah

	strana
Úvod	7
Pracovní neschopnost v České republice v roce 2020	8
Značky v tabulkách	11

Grafická část

1. Průměrné procento pracovní neschopnosti - mapa (údaje ČSÚ)	12
2. Okresy České republiky - mapa	12
3. Vývoj průměrné délky a počtu ukončených případů pracovní neschopnosti na 100 000 nemocensky pojištěných osob.....	13
4. Struktura počtu ukončených případů pracovní neschopnosti podle kapitol MKN-10	13
5. Věková struktura nemocensky pojištěných a práce neschopných osob.....	14
6. Průměrný denní stav pracovních neschopností na 100 000 pojištěnců a průměrné trvání 1 případu PN dle věku.....	14
7. Případy PN na 100 000 nemocensky pojištěných a průměrné trvání 1 případu PN v krajích ČR	15
8. Rozložení případů PN podle intervalu délky trvání a vybraných kapitol MKN-10	15
9. Počty případů a průměrná délka trvání pracovní neschopnosti podle měsíce ukončení	16
10. Struktura prostonaných dnů (v %) dle věkových skupin a kapitol MKN-10.....	16

Tabulková část

1. Průměrný počet nemocensky pojištěných osob a průměrné procento pracovní neschopnosti podle pohlaví a okresů (údaje ČSÚ)	17
2. Vývoj počtu případů pracovní neschopnosti na 100 000 nemocensky pojištěných osob podle jednotlivých kapitol MKN-10.....	20
3. Vývoj průměrného trvání 1 případu pracovní neschopnosti podle jednotlivých kapitol MKN-10 (ve dnech)	22
4. Základní ukazatele pracovní neschopnosti podle pohlaví	24
5. Počet případů pracovní neschopnosti podle měsíce ukončení pracovní neschopnosti a jednotlivých kapitol MKN-10	26
6. Počet případů pracovní neschopnosti na 100 000 nemocensky pojištěných osob podle věkových skupin a skupin diagnóz	28
7. Průměrné trvání 1 případu pracovní neschopnosti (ve dnech) podle věkových skupin a skupin diagnóz	40

8. Počet případů pracovní neschopnosti na 100 000 nemocensky pojištěných osob podle jednotlivých kapitol MKN-10 a krajů (sídla zaměstnavatele)	52
9. Průměrné trvání 1 případu pracovní neschopnosti (ve dnech) podle jednotlivých kapitol MKN-10 a krajů (sídla zaměstnavatele)	54
10. Počet případů PN na 100 000 nemocensky pojištěných osob podle jednotlivých kapitol MKN-10 a hlavních tříd klasifikace zaměstnání (CZ-ISCO)	56
11. Průměrné trvání 1 případu pracovní neschopnosti (ve dnech) podle jednotlivých kapitol MKN-10 a hlavních tříd klasifikace zaměstnání (CZ-ISCO)	58
12. Rozložení počtu případů pracovní neschopnosti podle délky trvání pracovní neschopnosti (Dekrementní řád)	60
13. Počet případů pracovní neschopnosti podle pohlaví a intervalu délky trvání pracovní neschopnosti (ve dnech)	61
14. Počet případů pracovní neschopnosti podle skupin diagnóz a intervalu délky trvání pracovní neschopnosti (ve dnech)	62
15. Rozložení počtu práce neschopných osob podle celkového počtu pracovních neschopností, pohlaví a věkových skupin	
15.1 absolutně	74
15.2 na 100 000 nemocensky pojištěných osob	76
16. Rozložení počtu případů podle dne začátku pracovní neschopnosti a intervalu délky trvání pracovní neschopnosti (ve dnech)	78
17. Rozložení počtu případů pracovní neschopnosti podle dne ukončení pracovní neschopnosti a intervalu délky trvání pracovní neschopnosti (ve dnech)	78
18. Počet případů pracovní neschopnosti podle intervalu délky trvání pracovní neschopnosti (ve dnech), pohlaví a věkových skupin	80
Seznam skupin diagnóz a k nim odpovídající diagnózy podle MKN-10	81
Seznam kapitol MKN-10	91
Hlavní třídy klasifikace zaměstnání	92
Seznam zkratk názvů krajů a okresů	93
Přehled termínů použitých v publikaci	94

Contents

	page
Introduction	7
Analysis of incapacity for work in the Czech Republic in 2020	8
Symbols in the tables	11

Charts

1. Average percentage of incapacity for work - map (data of CZSO)	12
2. Districts of the Czech Republic - map	12
3. Trend of the average duration and number of terminated cases of incapacity for work per 100 000 sickness insured persons	13
4. Structure of the number of terminated cases of incapacity for work by groups of diagnoses ICD-10	13
5. Age structure of sickness insured persons and persons incapacitated for work	14
6. Average daily number of persons incapacitated for work per 100 000 sickness insured persons and average duration of 1 case by age	14
7. Cases of incapacity for work per 100 000 sickness insured persons and average duration of 1 case of incapacity for work in regions of the Czech Rep.	15
8. Decomposition of cases of incapacity for work by interval of duration of IFW and by selected groups of diagnoses ICD-10	15
9. Numbers of cases and average duration of 1 case of incapacity for work by month of termination of IFW	16
10. Structure of days of incapacity for work (in percent) by age groups and by groups of diagnoses ICD-10	16

Tables

1. Average number of sickness insured persons and average percentage of incapacity for work by sex and by districts (data of CZSO)	17
2. Trend of the number of cases of incapacity for work per 100 000 sickness insured persons by ICD-10 chapters	20
3. Trend of the average duration of 1 case of incapacity for work by ICD-10 chapters (in days)	22
4. Basic indices of incapacity for work by sex	24
5. Number of cases of incapacity for work by month of termination of incapacity for work and by ICD-10 chapters	26
6. Number of cases of incapacity for work per 100 000 sickness insured persons by age groups and by groups of diagnoses	28

7. Average duration of 1 case of incapacity for work (in days) by age groups and by groups of diagnoses	40
8. Number of cases of incapacity for work per 100 000 sickness insured persons by ICD-10 chapters and by region (seat of employer)	52
9. Average duration of 1 case of incapacity for work (in days) by ICD-10 chapters and by region (seat of employer)	54
10. Number of cases of incapacity for work per 100 000 sickness insured persons by ICD-10 chapters and by occupational groups ISCO	56
11. Average duration of 1 case of incapacity for work (in days) by ICD-10 chapters and by occupational groups ISCO	58
12. Distribution of the number of cases of incapacity for work by interval of duration of incapacity for work (Decremental order)	60
13. Number of cases of incapacity for work by sex and by interval of duration of incapacity for work (in days)	61
14. Number of cases of incapacity for work by groups of diagnoses and by interval of duration of incapacity for work (in days)	62
15. Distribution of the number of incapacitated persons by the number of cases of incapacity, by sex and by age groups	
15.1 number	74
15.2 per 100 000 sickness insured persons	76
16. Distribution of the number of cases of incapacity for work by day of beginning of incapacity and by interval of duration of incapacity for work (in days).....	78
17. Distribution of the number of cases of incapacity for work by day of possible resumption of work and by interval of duration of incapacity for work (in days).....	78
18. Number of cases of incapacity for work by interval of duration of incapacity for work (in days), by sex and by age groups	80
List of groups of diagnoses and their equivalents in ICD-10	81
List of chapters of ICD-10	91
Major groups of classification of occupations	92
List of abbreviations of regions and districts	93
List of terms used in publication	94

Úvod

Publikace Ukončené případy pracovní neschopnosti pro nemoc a úraz patří do řady publikací Národní zdravotnický informační systém - ekonomické zpravodajství, kterou vydává Ústav zdravotnických informací a statistiky České republiky (ÚZIS ČR).

Statistika ukončených případů pracovní neschopnosti (UPPN) vychází ze zákona č. 187/2006 Sb., o nemocenském pojištění, ve znění pozdějších předpisů (konkrétně části čtvrté, hlavy II).

Podkladem pro sledování pracovní neschopnosti je od 1. 1. 2020 elektronický systém eNeschopenka. Jeho sběr a zpracování se řídí metodikou České správy sociálního zabezpečení (ČSSZ). Případy PN, které započaly do 31. 12. 2019 jsou stále vedeny na tiskopisu *Rozhodnutí o dočasné pracovní neschopnosti*. Anonymizovaná data o pracovní neschopnosti (PN) ČSSZ předává ÚZIS ČR, který vede Informační systém Pracovní neschopnost a zabezpečuje zpracování dat. Data představují 100 % zachycení pracovní neschopnosti.

Do zpracování jsou zařazeny pouze případy PN ukončené v daném roce.

Intenzita PN se vztahuje k počtům nemocensky pojištěných osob (pojištěnců) získaným z dat ČSÚ. Rozložení pojištěnců do věkových skupin potřebné pro analýzu intenzity PN dle věku bylo vypočteno na základě věkové struktury zaměstnaných osob a průměrného počtu obyvatel daného roku. Od roku 2007 je pro tento účel využíváno Výběrového šetření pracovních sil (VŠPS), které provádí ČSÚ.

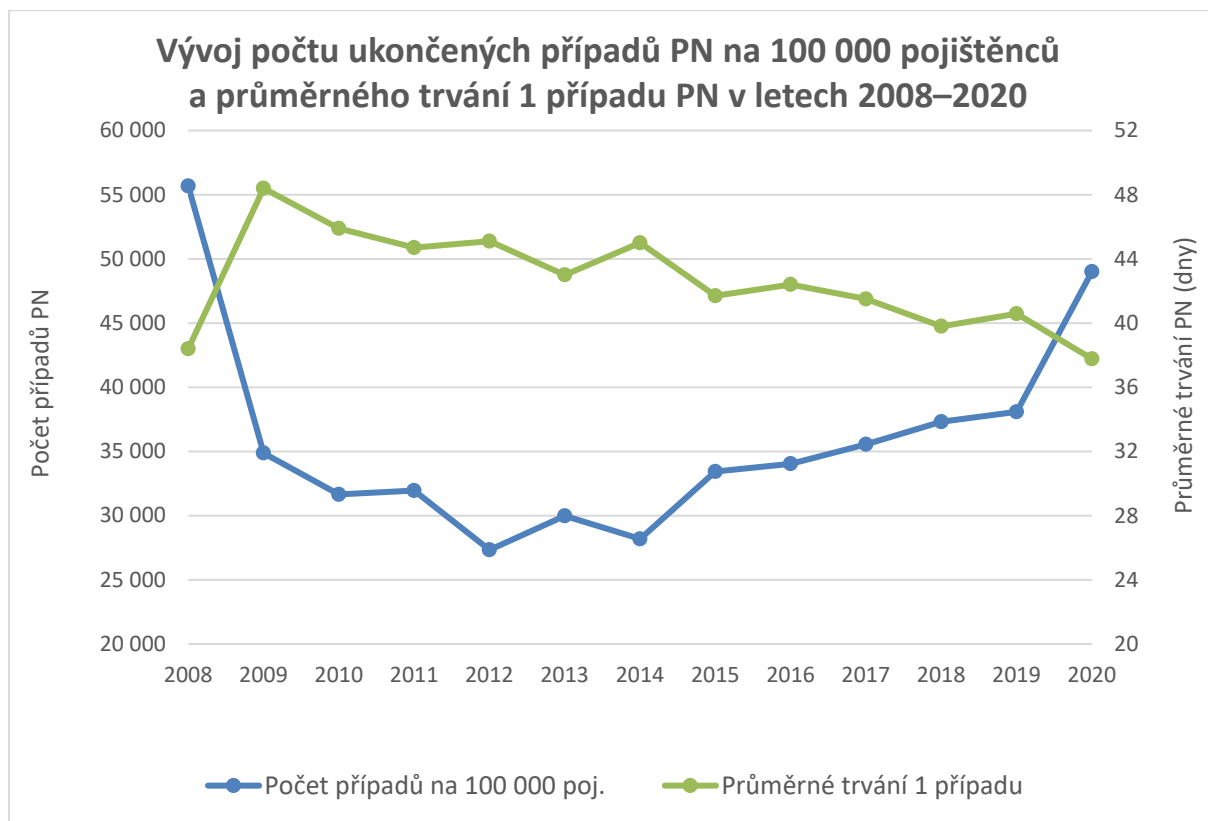
Ukončené případy pracovní neschopnosti jsou členěny dle krajů na základě sídla zaměstnavatelského subjektu, ve kterém byla osoba v době pracovní neschopnosti zaměstnána.

Případy PN jsou v publikaci členěny dle příčin na základě Mezinárodní klasifikace nemocí (MKN-10).

Pro stanovování výše dávek nemocenského v roce 2020 platilo následující: po dobu prvních 14 kalendářních dnů PN zaměstnavatel poskytuje zaměstnanci náhradu mzdy nebo platu podle zákoníku práce, a to od 1. pracovního dne PN. Tzv. karenční doba, kdy byla náhrada vyplácena až od 4. dne, byla novelou zákona zrušena k 30. 6. 2019. Od 15. kalendářního dne do konce trvání PN je vypláceno nemocenské (dávka nemocenského pojištění). Výše nemocenského za kalendářní den činí 60 % denního vyměřovacího základu.

Pracovní neschopnost v České republice v roce 2020

Rok 2020 navazuje na trend posledních let, který spočívá v nárůstu počtu případů (absolutně i v přepočtu na 100 000 pojištěnců) a v mírném poklesu průměrné délky trvání jednoho případu pracovní neschopnosti.



Absolutní počet případů PN v roce 2020 vzrostl oproti roku 2019 o více než 27 % na 2,3 milionu případů (Tab. 4). Počet osob účastných na nemocenském pojištění poklesl cca o 42,5 tisíce na hodnotu dosahující téměř 4,7 milionu osob. Průměrný denní stav práce neschopných, který ukazuje, kolik osob z tisíce pojištěnců bylo průměrně každý den v pracovní neschopnosti, vzrostl na hodnotu 51 (Tab. 4).

Co se týká pracovní neschopnosti podle příčin dle MKN-10, došlo k nárůstu počtu případů PN na 100 tisíc pojištěných nejvíce u Nemocí svalové a kosterní soustavy a pojivové tkáně (nárůst o 849 případů na 100 tis. poj., +11 %), Nemocí dýchací soustavy (o 296, +2 %) a Některých infekčních a parazitárních nemocí (o 156, +10 %), ale zejména u Faktorů ovlivňujících zdravotní stav a kontakt se zdravotnickými službami (o 6 389, +1 019 %) a Kódů pro speciální účely (o 3 544, +5,6 mil. %). U posledních dvou skupin je to hlavně vlivem nárůstu počtu případů s diagnózou Z20 - Kontakt s přenosnými nemocemi a expozice (dominují Z20.9 a Z20.8), respektive U07.1 - COVID 19, laboratorně prokázán, U07.2 COVID 19, laboratorně neprokázán a U69.7 (Podezření na COVID-19 nebo Syndrom diabetické nohy, bohužel v datech chybí členění na 5. místě).

Jak je patrné v Tab. 4, v roce 2020 na 100 tisíc pojištěných žen připadalo 51,4 tisíce případů PN ve srovnání s 46,6 tisíce u mužů. V tom jsou u žen však zahrnuty i případy PN z důvodu těhotenství a důvodů souvisejících s reprodukcí (téměř 1 400 na 100 tisíc pojištěných). Průměrná délka trvání jednoho případu PN byla u žen o 3,6 dne delší než u mužů. Nezapočítáme-li však výše zmíněné případy PN (těhotenství, důvody související s reprodukcí), je průměrná délka případu PN u žen vyšší jen o 1,9 dne.

Ze všech případů pracovní neschopnosti žen tvořily případy pro Těhotenství, porod a šestinedělí (15. kapitola MKN-10) rozšířené o dg. Z35, tj. Dohled nad vysoce rizikovým (ohroženým) těhotenstvím a dg. Z34, Dohled nad normálním těhotenstvím 43 475 případů, tj. 3,6 % všech případů PN žen.

Při srovnání počtu případů PN na 100 tisíc pojištěnců mezi pohlavími (v Tab. 4) byly ženy častěji než muži v pracovní neschopnosti pro Nemoci močové a pohlavní soustavy (více než třapůlnásobný počet případů). V případě duševních poruch a poruch chování byla pracovní neschopnost u žen 1,9 krát častější než u mužů, stejně jako u Nemocí krve a krvetvorných orgánů. Muži výrazněji převažovali v počtu případů PN na 100 tisíc pojištěnců pro Poranění, otravy a jiné následky vnějších příčin (a to téměř 1,8 násobně) a dále u Nemocí kůže a podkožního vaziva (1,4 x) a u Nemocí oběhové soustavy (1,3x).

Nejčastějším důvodem pracovní neschopnosti zůstávají Nemoci dýchací soustavy, které v roce 2020 tvořily 30 % všech případů pracovní neschopnosti. V celkovém objemu prostonaných dnů představují PN pro Nemoci dýchací soustavy 14 %. Průměrné trvání jednoho případu u těchto nemocí činilo 17,4 dne (tj. nejkratší ze všech kapitol MKN-10). Z nemocí dýchací soustavy zapříčiňují pracovní neschopnost nejčastěji záněty horních a dolních cest dýchacích, akutní zánět mandlí a chřipka.

Druhou nejčastější příčinou PN byly nemoci svalové a kosterní soustavy, které tvořily necelou pětinu (17 %) všech případů PN. Tyto nemoci se vyznačují poměrně dlouhou průměrnou dobou trvání jednoho případu, která v roce 2020 činila 69,4 dne. Na celkovém počtu prostonaných dnů se nemoci svalové a kosterní soustavy podílely 31 %, což je dlouhodobě nejvyšší podíl. Z této skupiny onemocnění se na pracovní neschopnosti nejvíce podílely onemocnění zad a páteře.

Třetím nejčastějším důvodem pracovní neschopnosti byly Faktory ovlivňující zdravotní stav a kontakt se zdravotnickými službami, které tvořily 14 % případů PN a 7 % prostonaných dnů. Průměrná doba pracovní neschopnosti u této skupiny činila 17,2 dne. Nejvíce případů PN z této skupiny příčin tvořil Kontakt s přenosnými nemocemi a expozice.

Nejdelší průměrná doba trvání případu PN (kromě kapitoly XV. Těhotenství, porod a šestinedělí) byla u Novotvarů (132,8 dne), dále u Nemocí krve a krvetvorných orgánů (92,3 dne), Duševních poruch a poruch chování (91,1 dne), Nemocí oběhové soustavy (85,5 dne) a nemocí nervové soustavy (84,3 dne).

Intenzita pracovní neschopnosti podle jednotlivých měsíců v roce je do vysoké míry dána sezónností Nemocí dýchací soustavy, které tvoří více než třetinu všech případů

PN a nově též Faktory ovlivňující zdravotní stav a kontakt se zdravotnickými službami, kde pozorujeme nárůsty v období břez-en-duben a září-prosinec. Ostatní příčiny PN se vyznačovaly spíše rovnoměrným rozložením během roku, s výjimkou PN pro poranění a otravy, u kterých lze pozorovat mírný nárůst v období měsíce června (Tab. 5).

Z hlediska územního členění jsou případy pracovní neschopnosti tříděny dle sídla (kraje, okresu) zaměstnavatele (Tab. 8). Vzhledem ke specifické socioekonomické struktuře a struktuře zaměstnanosti se od ostatních krajů nejvíce odlišuje Hl. m. Praha s nejkratší průměrnou délkou trvání jednoho případu PN (29,4 dne, o 8,4 dne méně než je celorepublikový průměr) a nejnižším počtem případů PN na 100 tisíc pojištěnců - v Hl. m. Praze dosahuje počet případů PN na 100 tisíc pojištěnců hodnoty 19 980, tj. méně než poloviční úroveň celorepublikového průměru. Nejvíce případů PN na 100 tisíc pojištěnců bylo naopak evidováno v Libereckém kraji, a to 70 906. Krajem s nejdelší průměrnou dobou trvání jednoho případu PN (43,5 dne, o 5,7 dne delší než celorepublikový průměr) byl Moravskoslezský kraj.

Seznam zkratk

ČSSZ	Česká správa sociálního zabezpečení
ČSÚ	Český statistický úřad
IS PN	Informační systém Pracovní neschopnost
MKN-10	Mezinárodní klasifikace nemocí, desátá revize
NRROD	Národní registr rodiček
PN	Pracovní neschopnost
ÚZIS ČR	Ústav zdravotnických informací a statistiky ČR

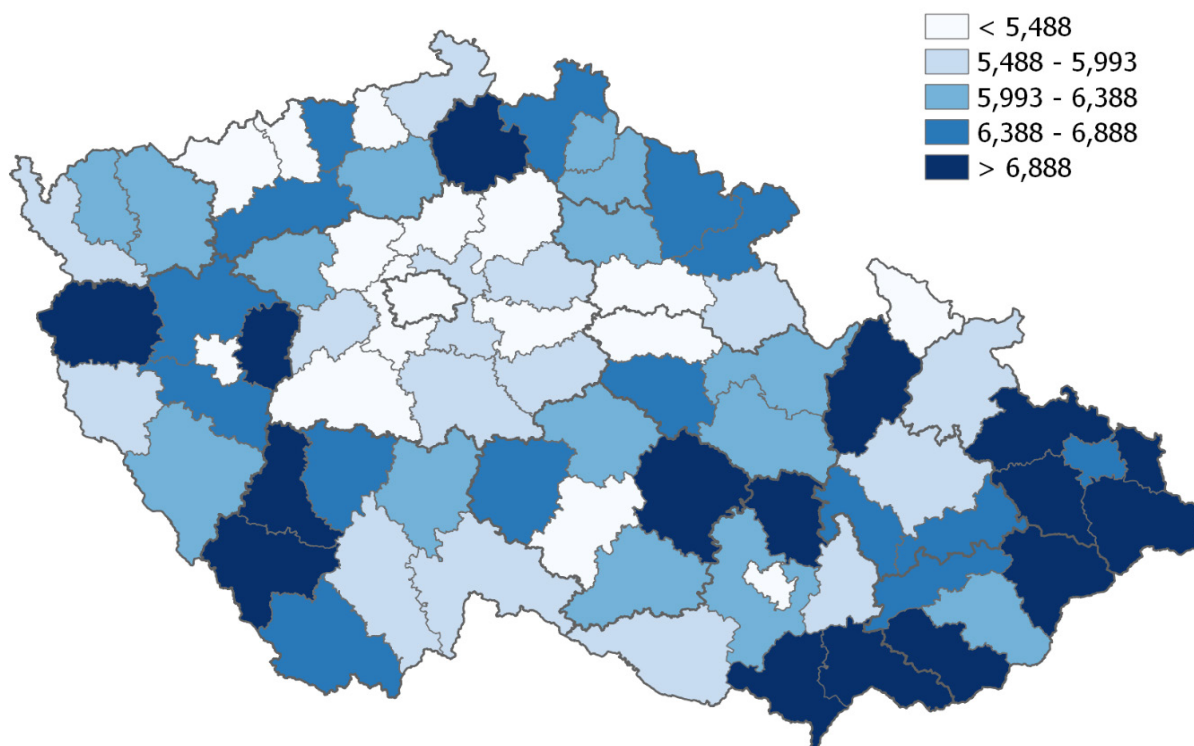
Značky v tabulkách

Ležatá čárka (-)	V tabulce na místě čísla značí, že se jev nevyskytoval
Nula (0; 0,0; 0,00)	znamená, že se jev vyskytl, ale hodnota vypočteného ukazatele je menší než polovina jednotky použité v tabulce
Tečka (.)	na místě čísla značí, že údaj není k dispozici nebo je nespolehlivý
Ležatý křížek (x)	značí, že zápis není možný z logických důvodů
Stříška (^)	ke zveřejnění údajů nebyl dán souhlas

Symbols in the tables

A dash (-)	<i>in place of a number indicates that the phenomenon did not occur</i>
0 or 0,0 or 0,00	<i>indicates that the phenomenon occurred, but the value of calculated indicator is less than half of unit used in table</i>
A dot (.)	<i>in place of a number indicates that the number is not available or cannot be relied on</i>
A skew cross (x)	<i>indicates that the entry is not applicable for logical reasons</i>
A circumflex (^)	<i>publication of data was not approved</i>

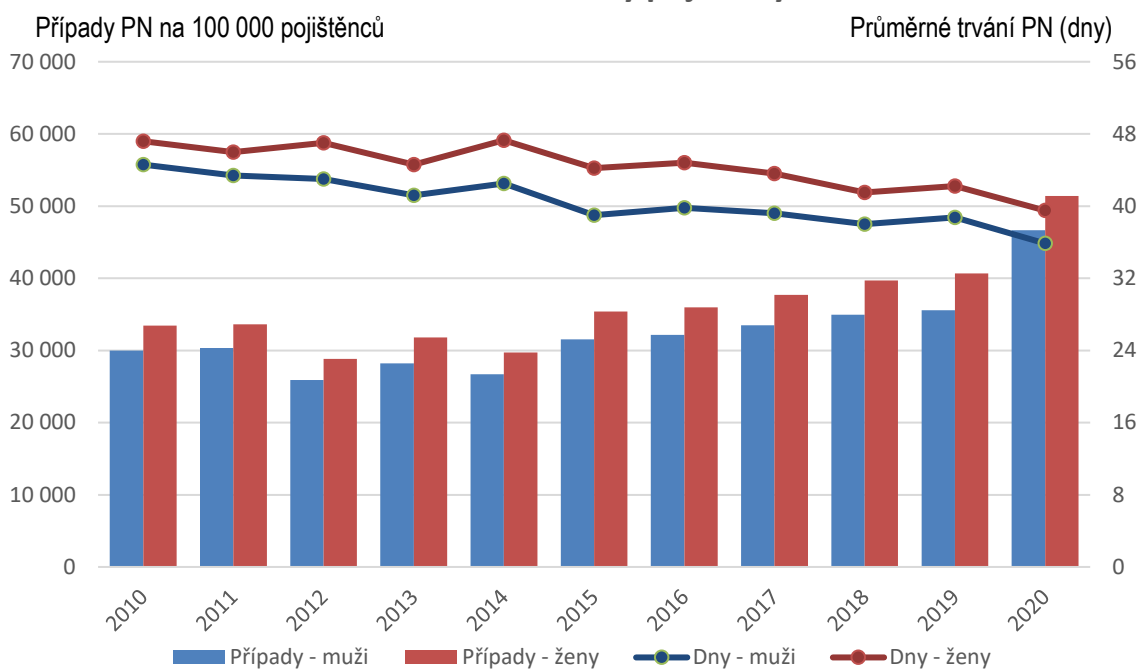
1. Průměrné procento pracovní neschopnosti



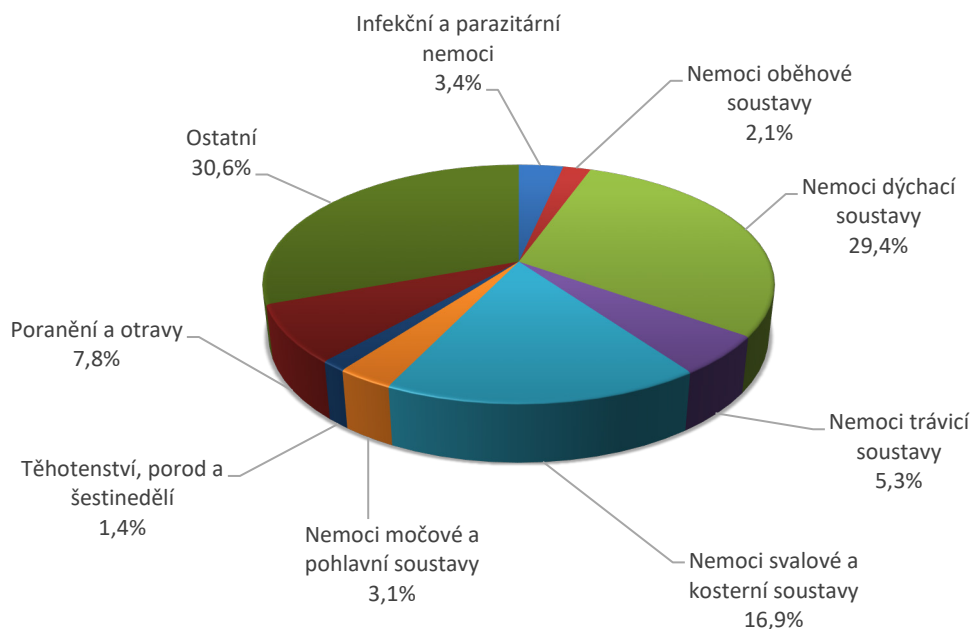
2. Okresy České republiky

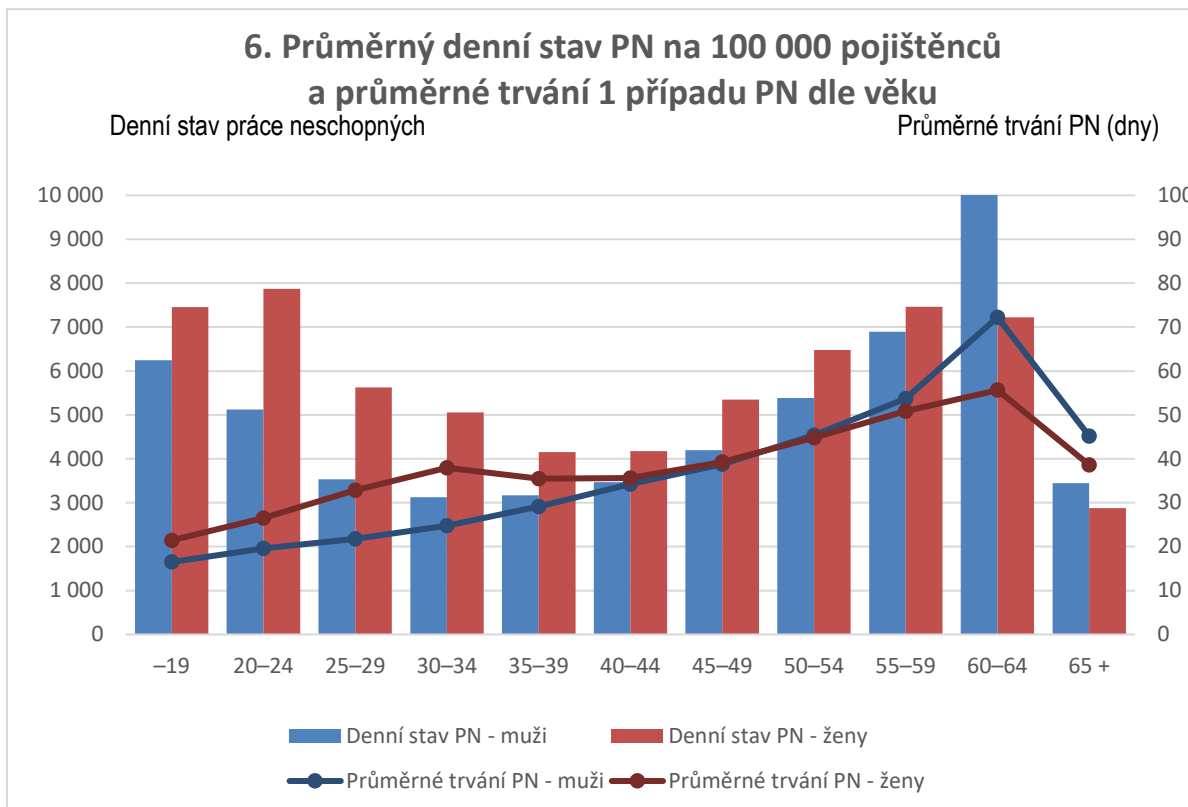
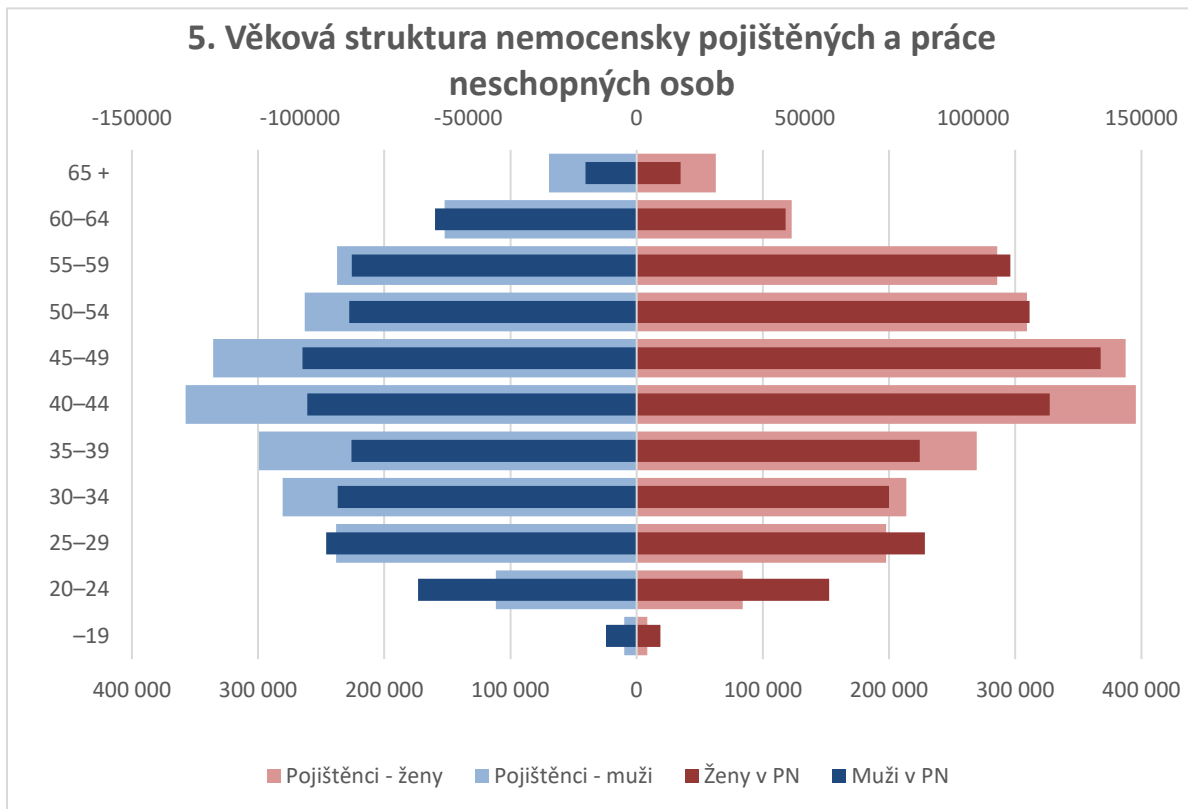


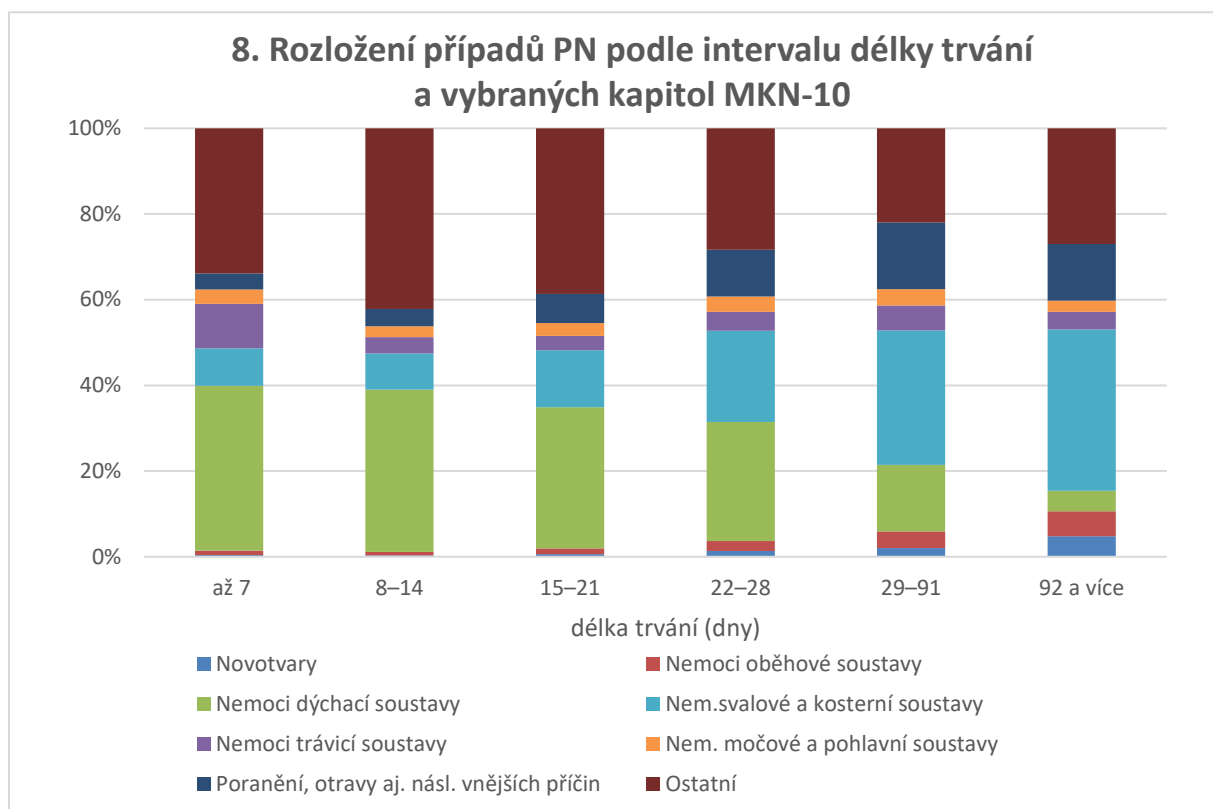
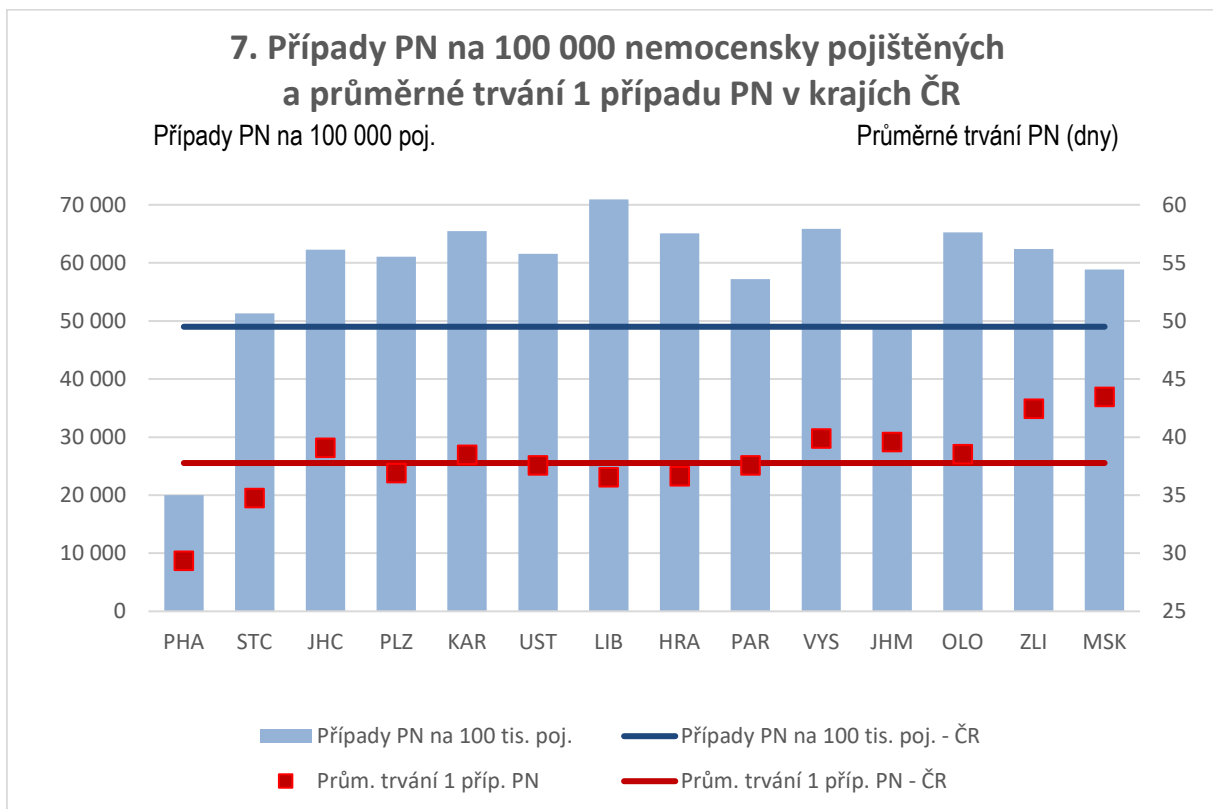
3. Vývoj průměrné délky a počtu ukončených případů PN na 100 000 nemocensky pojištěných osob



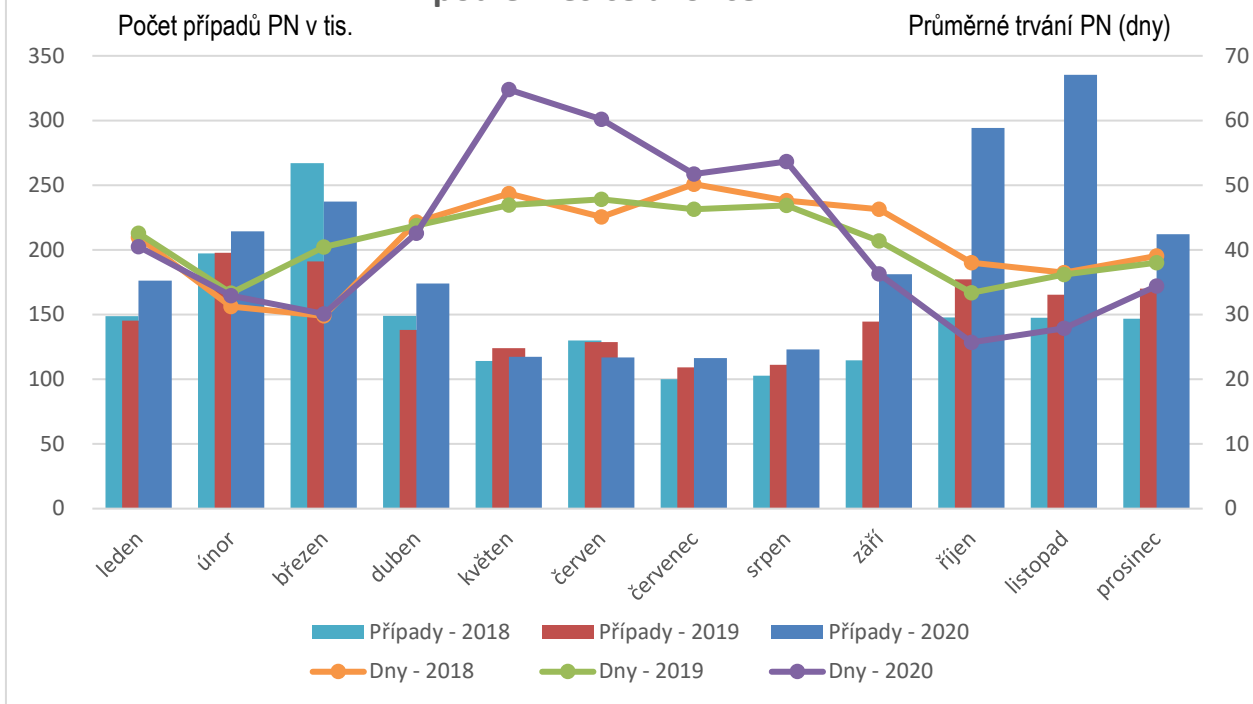
4. Struktura počtu ukončených případů PN podle kapitol MKN-10



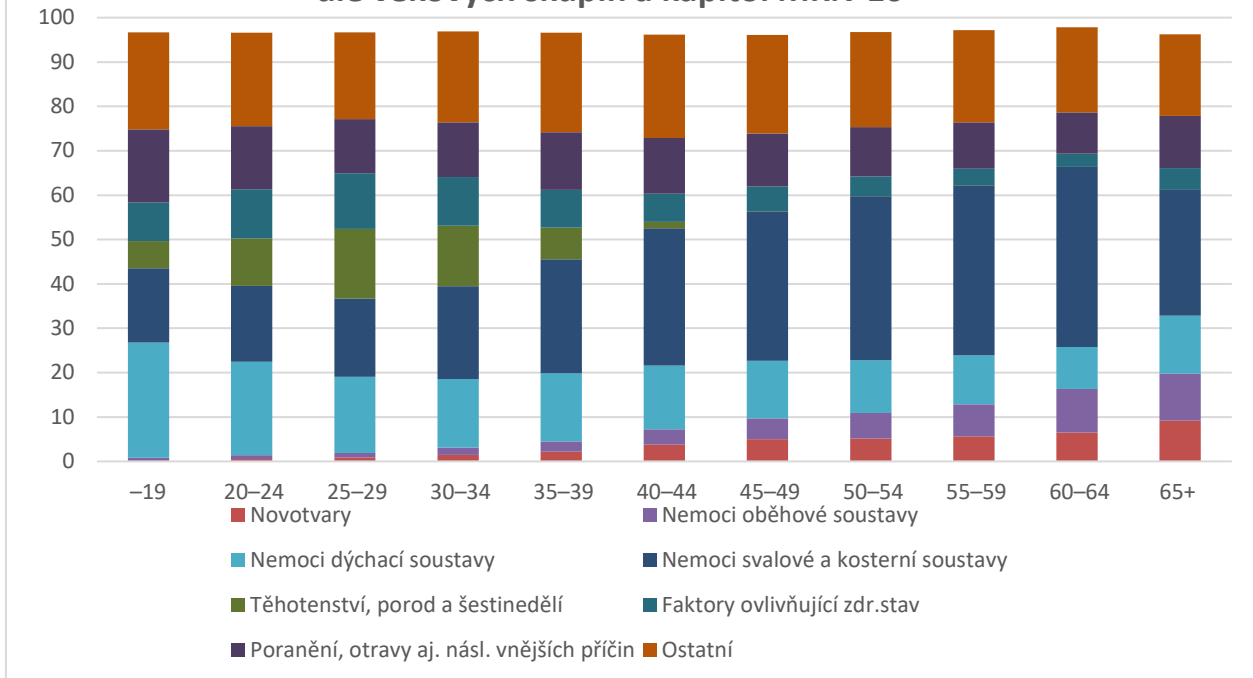




9. Počty případů a průměrná délka trvání PN podle měsíce ukončení



10. Struktura prostonaných dnů (v %) dle věkových skupin a kapitol MKN-10



1. Průměrný počet nemocensky pojištěných osob a průměrné procento pracovní neschopnosti podle pohlaví a okresů (údaje ČSÚ)

Území, okres	Průměrný počet nemocensky pojištěných osob			Průměrné procento pracovní neschopnosti		
	muži	ženy	celkem	muži	ženy	celkem
Hlavní město Praha	610 958	642 134	1 253 092	3,384	4,473	3,942
Středočeský kraj	230 835	223 334	454 169	4,886	6,039	5,453
okres Benešov	13 628	13 316	26 944	5,445	6,520	5,977
okres Beroun	16 815	16 188	33 003	5,052	6,099	5,565
okres Kladno	26 158	30 302	56 460	5,215	5,699	5,474
okres Kolín	15 537	13 759	29 296	4,765	5,553	5,135
okres Kutná Hora	8 181	8 214	16 395	5,574	5,981	5,778
okres Mělník	13 089	12 220	25 309	4,525	5,296	4,897
okres Mladá Boleslav	42 334	27 412	69 746	4,826	5,882	5,241
okres Nymburk	10 793	13 574	24 367	5,097	6,142	5,679
okres Praha-východ	34 413	41 125	75 538	4,389	6,603	5,594
okres Praha-západ	25 978	22 396	48 374	4,715	5,790	5,212
okres Příbram	15 468	16 905	32 373	4,781	5,816	5,321
okres Rakovník	8 441	7 924	16 364	5,516	7,077	6,272
Jihočeský kraj	116 076	115 129	231 205	5,541	6,860	6,198
okres České Budějovice	49 262	47 862	97 124	4,928	6,166	5,538
okres Český Krumlov	8 905	8 696	17 600	5,942	7,214	6,570
okres Jindřichův Hradec	12 491	12 733	25 225	5,387	6,497	5,947
okres Písek	11 194	11 506	22 700	5,982	7,410	6,706
okres Prachatice	6 930	7 280	14 211	6,882	9,058	7,997
okres Strakonice	11 251	10 810	22 061	6,741	7,856	7,287
okres Tábor	16 043	16 242	32 285	5,594	6,966	6,284
Plzeňský kraj	116 731	107 831	224 561	5,282	6,511	5,872
okres Domažlice	8 913	7 887	16 800	5,618	6,098	5,843
okres Klatovy	11 739	11 804	23 543	5,735	6,568	6,153
okres Plzeň-město	56 246	50 776	107 022	4,564	5,633	5,071
okres Plzeň-jih	9 935	11 437	21 373	5,247	7,687	6,553
okres Plzeň-sever	10 188	8 681	18 869	5,613	7,299	6,389
okres Rokycany	9 467	7 405	16 872	6,959	7,677	7,274
okres Tachov	10 242	9 840	20 082	6,565	8,359	7,444
Karlovarský kraj	38 901	43 017	81 918	5,157	6,604	5,917
okres Cheb	11 038	12 407	23 445	4,844	6,311	5,620
okres Karlovy Vary	17 339	20 441	37 780	5,227	6,716	6,033

1. Průměrný počet nemocensky pojištěných osob a průměrné procento pracovní neschopnosti podle pohlaví a okresů (údaje ČSÚ)

Území, okres	Průměrný počet nemocensky pojištěných osob			Průměrné procento pracovní neschopnosti		
	muži	ženy	celkem	muži	ženy	celkem
okres Sokolov	10 523	10 169	20 693	5,371	6,737	6,042
Ústecký kraj	130 019	148 677	278 696	5,262	6,314	5,823
okres Děčín	15 800	16 065	31 865	5,604	6,359	5,984
okres Chomutov	16 523	17 272	33 795	4,625	5,902	5,277
okres Litoměřice	15 520	16 961	32 481	5,401	6,560	6,006
okres Louny	11 492	11 408	22 901	5,895	7,625	6,757
okres Most	18 177	15 446	33 623	4,678	5,630	5,115
okres Teplice	21 231	17 189	38 419	6,541	7,241	6,854
okres Ústí nad Labem	31 276	54 335	85 612	4,595	5,982	5,475
Liberecký kraj	76 381	74 281	150 662	5,858	7,173	6,506
okres Česká Lípa	14 882	15 012	29 894	6,144	8,107	7,130
okres Jablonec nad Nisou	12 814	13 265	26 079	5,575	6,514	6,052
okres Liberec	36 524	34 271	70 795	5,858	7,158	6,487
okres Semily	12 160	11 734	23 894	5,802	6,769	6,277
Královéhradecký kraj	103 738	95 961	199 699	5,418	6,335	5,859
okres Hradec Králové	37 277	36 194	73 471	4,765	5,453	5,104
okres Jičín	13 347	13 393	26 740	5,302	7,034	6,169
okres Náchod	17 741	18 265	36 006	5,955	7,196	6,585
okres Rychnov nad Kněžnou	16 472	10 988	27 460	5,465	6,398	5,838
okres Trutnov	18 902	17 121	36 023	6,243	6,693	6,457
Pardubický kraj	104 506	99 298	203 804	5,142	6,247	5,680
okres Chrudim	16 590	15 217	31 806	6,290	7,233	6,741
okres Pardubice	41 219	41 090	82 309	4,052	5,133	4,592
okres Svitavy	17 375	17 623	34 998	5,737	6,818	6,281
okres Ústí nad Orlicí	29 323	25 368	54 691	5,672	7,065	6,318
Kraj Vysočina	92 787	84 165	176 952	5,897	6,918	6,383
okres Havlíčkův Brod	14 839	15 050	29 889	6,047	6,720	6,386
okres Jihlava	25 740	21 723	47 462	5,018	5,812	5,381
okres Pelhřimov	14 432	12 628	27 060	5,927	7,253	6,546
okres Třebíč	16 745	16 103	32 849	5,727	6,854	6,280
okres Žďár nad Sázavou	21 030	18 662	39 692	6,982	8,192	7,551
Jihomoravský kraj	256 238	251 310	507 548	5,018	5,865	5,437
okres Blansko	16 532	14 988	31 520	7,037	7,197	7,113

1. Průměrný počet nemocensky pojištěných osob a průměrné procento pracovní neschopnosti podle pohlaví a okresů (údaje ČSÚ)

Území, okres	Průměrný počet nemocensky pojištěných osob			Průměrné procento pracovní neschopnosti		
	muži	ženy	celkem	muži	ženy	celkem
okres Brno-město	134 719	137 203	271 922	3,857	4,772	4,318
okres Brno-venkov	38 012	30 835	68 847	5,646	6,541	6,047
okres Břeclav	17 144	17 358	34 502	7,073	8,566	7,824
okres Hodonín	22 361	21 872	44 233	7,569	8,154	7,858
okres Vyškov	14 202	14 956	29 158	5,270	6,577	5,940
okres Znojmo	13 268	14 099	27 367	5,266	5,968	5,628
Olomoucký kraj	117 222	120 374	237 596	5,918	6,176	6,048
okres Jeseník	6 352	16 863	23 215	4,964	2,144	2,916
okres Olomouc	55 975	50 746	106 722	5,426	6,166	5,778
okres Prostějov	17 170	17 841	35 011	6,158	7,100	6,638
okres Přerov	20 037	17 341	37 378	6,502	7,019	6,742
okres Šumperk	17 687	17 584	35 270	6,923	8,301	7,610
Zlínský kraj	117 104	106 799	223 903	6,647	7,474	7,042
okres Kroměříž	14 771	16 382	31 153	6,108	7,072	6,615
okres Uherské Hradiště	26 530	24 778	51 308	7,681	8,409	8,033
okres Vsetín	26 640	25 036	51 676	7,095	8,216	7,638
okres Zlín	49 164	40 603	89 766	6,009	6,609	6,280
Moravskoslezský kraj	242 477	224 093	466 570	6,662	7,357	6,996
okres Bruntál	12 864	12 474	25 338	5,737	5,940	5,837
okres Frýdek-Místek	39 770	33 366	73 136	7,543	7,730	7,629
okres Karviná	28 617	30 212	58 829	8,944	7,910	8,413
okres Nový Jičín	35 911	32 768	68 679	5,999	7,880	6,896
okres Opava	26 779	27 847	54 626	6,497	7,487	7,002
okres Ostrava-město	98 535	87 427	185 962	6,050	6,989	6,491
Česká republika	2 353 971	2 336 402	4 690 373	5,016	5,968	5,490

2. Vývoj počtu případů PN na 100 000 nemocensky pojištěných osob podle jednotlivých kapitol MKN-10

Kapitola MKN-10	1985	1990	1995	2000	2005	2010
Některé infekční a parazitární nemoci	2 111	1 918	2 372	1 877	1 772	927
Novotvary	700	708	716	736	743	565
Nemoci krve, krvetvorných orgánů a některé poruchy mech. imunity	88	82	81	59	50	37
Nemoci endokr., výž. a přeměny látek	402	536	263	248	253	192
Poruchy duševní a poruchy chování	1 169	1 062	838	999	1 049	772
Nemoci nervové soustavy	888	847	763	716	713	487
Nemoci oka a očních adnex	1 478	1 507	1 131	715	523	204
Nemoci ucha a bradavkového výběžku	1 040	915	660	444	339	161
Nemoci oběhové soustavy	3 399	3 078	2 443	2 179	1 983	1 155
Nemoci dýchací soustavy	45 634	43 152	47 206	40 451	34 691	10 085
Nemoci trávicí soustavy	8 160	8 018	6 450	5 398	4 392	2 183
Nemoci kůže a podkožního vaziva	2 727	2 793	2 264	1 609	1 157	499
Nem. sval. a kost. soustavy a poj. tkáně	10 803	12 422	13 405	13 912	12 223	6 201
Nemoci močové a pohlavní soustavy	4 189	3 929	3 727	3 064	2 657	1 401
Těhotenství, porod a šestinedělí	1 987	1 859	798	644	680	534
Vrozené vady, deformace a chromozomální abnormality	31	32	25	37	8	12
Příznaky, znaky a abnorm. klinické a laboratorní nálezy nezařazené jinde	470	605	4 154	1 984	1 918	1 086
Poranění, otravy aj. násl. vnějších příčin	11 809	12 223	10 859	8 690	7 541	4 132
Faktory ovlivňující zdravotní stav a kontakt se zdravotnickými službami	207	154	898	667	880	1 020
Celkem	97 293	95 838	99 054	84 428	62 060	34 875

2. Vývoj počtu případů PN na 100 000 nemocensky pojištěných osob podle jednotlivých kapitol MKN-10

2015	2016	2017	2018	2019	2020	Kapitola MKN-10
1 087	1 272	1 262	1 303	1 493	1 649	Některé infekční a parazitární nemoci
547	553	557	559	578	568	Novotvary
35	38	39	39	41	37	Nemoci krve, krvetvorných orgánů a některé poruchy mech. imunity
167	169	168	168	171	170	Nemoci endokr., výž. a přeměny látek
863	917	943	951	993	1 053	Poruchy duševní a poruchy chování
484	532	539	550	582	609	Nemoci nervové soustavy
213	226	233	246	296	282	Nemoci oka a očních adnex
178	177	182	190	207	192	Nemoci ucha a bradavkového výběžku
980	1 014	1 012	1 008	1 069	1 027	Nemoci oběhové soustavy
12 887	11 846	13 166	14 889	14 114	14 411	Nemoci dýchací soustavy
2 359	2 599	2 573	2 517	2 789	2 601	Nemoci trávicí soustavy
531	575	567	591	638	603	Nemoci kůže a podkožního vaziva
6 095	6 729	6 855	6 886	7 453	8 302	Nem. sval. a kost. soustavy a poj. tkáně
1 372	1 441	1 449	1 446	1 569	1 511	Nemoci močové a pohlavní soustavy
815	802	778	732	709	686	Těhotenství, porod a šestinedělí
10	12	12	12	12	12	Vrozené vady, deformace a chromozomální abnormality
401	511	556	605	588	724	Příznaky, znaky a abnorm. klinické a laboratorní nálezy nezařazené jinde
3 927	4 056	4 098	4 040	4 088	3 807	Poranění, otravy aj. násl. vnějších příčin
481	569	568	579	627	7 016	Faktory ovlivňující zdravotní stav a kontakt se zdravotnickými službami
33 432	34 039	35 557	37 312	38 088	49 006	Celkem

3. Vývoj průměrného trvání 1 případu pracovní neschopnosti podle jednotlivých kapitol MKN-10 (ve dnech)

Kapitola MKN-10	1985	1990	1995	2000	2005	2010
Některé infekční a parazitární nemoci	16,5	17,4	19,0	18,1	19,0	20,2
Novotvary	57,4	68,2	57,8	79,0	95,7	118,9
Nemoci krve, krvetvorných orgánů a některé poruchy mech. imunity	38,8	53,8	53,2	61,0	69,5	82,2
Nemoci endokr., výž. a přeměny látek	38,1	47,9	55,7	68,9	75,1	74,3
Poruchy duševní a poruchy chování	32,1	35,9	44,2	55,0	69,0	88,1
Nemoci nervové soustavy	28,7	33,6	46,4	51,1	64,7	80,3
Nemoci oka a očních adnex	15,9	17,9	22,3	23,8	29,0	37,9
Nemoci ucha a bradavkového výběžku	14,4	15,0	20,6	23,3	25,9	28,1
Nemoci oběhové soustavy	42,0	47,4	55,6	60,0	68,4	80,8
Nemoci dýchací soustavy	9,2	10,1	15,6	16,6	16,6	16,9
Nemoci trávicí soustavy	17,1	17,3	24,9	25,2	27,1	31,1
Nemoci kůže a podkožního vaziva	15,8	16,8	23,2	25,2	28,8	33,1
Nem. sval. a kost. soustavy a poj. tkáně	22,4	24,5	38,9	42,6	51,5	67,3
Nemoci močové a pohlavní soustavy	19,8	23,3	27,7	28,3	31,7	34,0
Těhotenství, porod a šestinedělí	30,5	44,1	66,6	83,8	94,1	100,1
Vrozené vady, deformace a chromozomální abnormality	40,4	50,9	47,3	29,6	54,2	79,0
Příznaky, znaky a abnorm. klinické a laboratorní nálezy nezařazené jinde	26,3	28,6	32,9	30,7	35,6	41,8
Poranění, otravy aj. násl. vnějších příčin	23,3	24,9	34,9	38,9	44,4	52,8
Faktory ovlivňující zdravotní stav a kontakt se zdravotnickými službami	19,3	22,0	57,5	83,1	91,3	98,1
Celkem	16,7	18,7	25,7	28,4	32,6	45,9

3. Vývoj průměrného trvání 1 případu pracovní neschopnosti podle jednotlivých kapitol MKN-10 (ve dnech)

2015	2016	2017	2018	2019	2020	Kapitola MKN-10
17,8	17,2	17,4	17,5	16,7	18,2	Některé infekční a parazitární nemoci
120,9	123,3	124,3	123,1	122,8	132,8	Novotvary
82,9	80,5	80,5	87,3	79,3	92,3	Nemoci krve, krvetvorných orgánů a některé poruchy mech. imunity
74,9	71,6	74,0	71,8	73,2	78,1	Nemoci endokr., výž. a přeměny látek
90,4	87,5	84,6	85,3	83,7	91,1	Poruchy duševní a poruchy chování
81,6	82,1	82,9	81,9	81,1	84,3	Nemoci nervové soustavy
35,0	35,4	36,4	34,5	33,6	36,8	Nemoci oka a očních adnex
28,9	30,1	28,7	28,1	28,4	31,1	Nemoci ucha a bradavkového výběžku
82,7	82,5	80,9	79,5	78,7	85,5	Nemoci oběhové soustavy
15,6	15,4	15,5	15,2	15,3	17,4	Nemoci dýchací soustavy
29,3	28,6	29,1	29,4	28,5	31,6	Nemoci trávicí soustavy
33,4	32,1	33,3	33,5	32,4	35,4	Nemoci kůže a podkožního vaziva
66,9	65,7	65,6	64,6	65,5	69,4	Nem. sval. a kost. soustavy a poj. tkáně
33,3	33,0	32,6	33,2	32,3	35,3	Nemoci močové a pohlavní soustavy
107,0	105,8	104,2	102,5	99,6	103,3	Těhotenství, porod a šestinedělí
73,0	76,0	71,8	69,1	67,7	77,7	Vrozené vady, deformace a chromozomální abnormality
34,7	34,2	34,0	34,7	32,6	33,6	Příznaky, znaky a abnorm. klinické a laboratorní nálezy nezařazené jinde
51,9	51,5	52,1	51,9	53,0	56,8	Poranění, otravy aj. násl. vnějších příčin
71,6	72,0	69,8	66,6	60,9	17,2	Faktory ovlivňující zdravotní stav a kontakt se zdravotnickými službami
41,7	42,4	41,5	39,8	40,6	37,8	Celkem

4. Základní ukazatele pracovní neschopnosti podle pohlaví

Kapitola MKN-10	Počet případů			Počet prostonaných dnů		
	muži	ženy	celkem	muži	ženy	celkem
Některé infekč. a parazit. nemoci	40 112	37 233	77 345	705 621	705 096	1 410 717
Novotvary	9 735	16 897	26 632	1 396 557	2 140 094	3 536 651
Nemoci krve, krvetvorných org. a někt.poruchy mech.imunity	611	1 138	1 749	64 379	97 097	161 476
Nemoci endokrinní, výživy a přeměny látek	3 593	4 387	7 980	306 425	317 119	623 544
Poruchy duševní a por. chování	17 351	32 040	49 391	1 500 335	3 001 001	4 501 336
Nemoci nervové soustavy	11 779	16 803	28 582	1 028 685	1 382 179	2 410 864
Nemoci oka a očních adnex	6 727	6 499	13 226	257 322	229 785	487 107
Nem. ucha a bradav. výběžku	4 320	4 706	9 026	130 911	149 715	280 626
Nemoci oběhové soustavy	27 635	20 520	48 155	2 625 841	1 492 435	4 118 276
Nemoci dýchací soustavy	314 628	361 289	675 917	5 277 938	6 493 076	11 771 014
Nemoci trávicí soustavy	66 776	55 206	121 982	2 119 715	1 739 879	3 859 594
Nem. kůže a podkožního vaziva	16 391	11 899	28 290	568 739	432 434	1 001 173
Nem. svalové a kosterní soustavy a pojivové tkáně	198 870	190 541	389 411	12 681 544	14 347 469	27 029 013
Nem. močové a pohlavní soust.	15 768	55 117	70 885	618 619	1 880 862	2 499 481
Těhotenství, porod a šestinedělí	x	32 178	32 178	x	3 323 528	3 323 528
Vrozené vady, deformace a chromozomální abnormality	236	321	557	19 720	23 533	43 253
Příznaky, znaky a abnorm. klin. a lab. nálezy nezařazené jinde	15 224	18 730	33 954	491 221	648 981	1 140 202
Poranění, otr. aj. násl. vněj. příč.	114 160	64 391	178 551	6 284 749	3 851 448	10 136 197
Faktory ovlivňující zdrav. stav a kontakt se zdrav. službami	154 769	174 316	329 085	2 054 892	3 595 427	5 650 319
Celkem	1 097 873	1 200 702	2 298 575	39 374 328	47 439 981	86 814 309

4. Základní ukazatele pracovní neschopnosti podle pohlaví

Počet případů na 100 000 nem. pojištěných osob			Průměrné trvání 1 případu ve dnech			Průměrný denní stav práce neschopných ¹⁾			Kapitola MKN-10
muži	ženy	celkem	muži	ženy	celkem	muži	ženy	celkem	
1 704	1 594	1 649	17,6	18,9	18,2	82	82	82	Některé infekč. a parazit. nemoci
414	723	568	143,5	126,7	132,8	162	250	206	Novotvary
26	49	37	105,4	85,3	92,3	7	11	9	Nemoci krve, krvetvorných org. a někt.poruchy mech.imunity
153	188	170	85,3	72,3	78,1	36	37	36	Nemoci endokrinní, výživy a přeměny látek
737	1 371	1 053	86,5	93,7	91,1	174	351	262	Poruchy duševní a por. chování
500	719	609	87,3	82,3	84,3	119	162	140	Nemoci nervové soustavy
286	278	282	38,3	35,4	36,8	30	27	28	Nemoci oka a očních adnex
184	201	192	30,3	31,8	31,1	15	18	16	Nem. ucha a bradav. výběžku
1 174	878	1 027	95,0	72,7	85,5	305	175	240	Nemoci oběhové soustavy
13 366	15 463	14 411	16,8	18,0	17,4	613	759	686	Nemoci dýchací soustavy
2 837	2 363	2 601	31,7	31,5	31,6	246	203	225	Nemoci trávicí soustavy
696	509	603	34,7	36,3	35,4	66	51	58	Nem. kůže a podkožního vaziva
8 448	8 155	8 302	63,8	75,3	69,4	1 472	1 678	1 574	Nem. svalové a kosterní soustavy a pojivové tkáně
670	2 359	1 511	39,2	34,1	35,3	72	220	146	Nem. močové a pohlavní soust.
x	1 377	686	28	103,3	103,3	x	389	194	Těhotenství, porod a šestinedělí
10	14	12	83,6	73,3	77,7	2	3	3	Vrozené vady, deformace a chromozomální abnormality
647	802	724	32,3	34,6	33,6	57	76	66	Příznaky, znaky a abnorm. klin. a lab. nálezy nezařazené jinde
4 850	2 756	3 807	55,1	59,8	56,8	729	450	590	Poranění, otr. aj. násl. vněj. příč.
6 575	7 461	7 016	13,3	20,6	17,2	239	420	329	Faktory ovlivňující zdrav. stav a kontakt se zdrav. službami
46 639	51 391	49 006	35,9	39,5	37,8	4 570	5 548	5 057	Celkem

¹⁾ Na 100 000 nemocensky pojištěných osob

5. Počet případů pracovní neschopnosti podle měsíce ukončení PN a jednotlivých kapitol MKN-10

Kód	Kapitola MKN-10	Počet případů (měsíc ukončení pracovní neschopnosti)				
		leden	únor	březen	duben	květen
010	Některé infekční a parazitární nemoci	5 620	7 590	6 667	4 760	3 798
020	Novotvary	2 489	2 741	2 259	1 720	2 148
030	Nemoci krve, krvetvorných orgánů a některé poruchy mech. imunity	163	164	131	134	169
040	Nemoci endokr., výž. a přeměny látek	728	863	635	521	732
050	Poruchy duševní a poruchy chování	4 216	4 655	3 706	3 624	4 690
060	Nemoci nervové soustavy	2 396	2 738	2 403	1 994	2 558
070	Nemoci oka a očních adnex	1 133	1 489	1 251	826	1 043
080	Nemoci ucha a bradavkového výběžku	912	1 265	939	599	538
090	Nemoci oběhové soustavy	4 343	5 246	4 462	3 488	4 278
100	Nemoci dýchací soustavy	67 671	123 352	97 804	65 271	24 829
110	Nemoci trávicí soustavy	10 112	12 536	10 917	8 273	8 883
120	Nemoci kůže a podkožního vaziva	2 246	2 850	2 438	1 845	2 189
130	Nem. sval. a kost. soustavy a poj. tkáně	30 589	34 381	31 331	34 268	40 006
140	Nemoci močové a pohlavní soustavy	6 280	7 914	6 259	4 723	4 858
150	Těhotenství, porod a šestinedělí	2 767	2 792	2 616	2 682	3 069
170	Vrozené vady, deformace a chromozomální abnormality	55	46	44	42	48
180	Příznaky, znaky a abnorm. klinické a laboratorní nálezy nezařazené jinde	2 532	3 226	2 728	2 258	2 340
190	Poranění, otravy aj. násl. vnějších příčin	14 585	16 816	13 501	11 108	14 371
210	Faktory ovlivňující zdravotní stav a kontakt se zdravotnickými službami	5 592	3 280	22 063	22 675	7 888
Celkem		169 070	234 099	219 350	172 143	129 540

**5. Počet případů pracovní neschopnosti podle měsíce ukončení PN
a jednotlivých kapitol MKN-10**

Počet případů (měsíc ukončení pracovní neschopnosti)							Celkem	Kód
červen	červenec	srpen	září	říjen	listopad	prosinec		
4 367	5 001	5 842	8 040	9 557	9 647	6 456	77 345	010
2 351	2 454	1 951	2 166	2 355	1 964	2 034	26 632	020
170	171	139	129	128	127	124	1 749	030
689	732	588	661	699	580	552	7 980	040
4 580	4 298	3 674	4 363	4 201	3 485	3 899	49 391	050
2 682	2 440	2 208	2 387	2 483	2 104	2 189	28 582	060
1 155	1 106	888	1 060	1 190	1 024	1 061	13 226	070
664	614	682	759	786	649	619	9 026	080
4 264	3 917	3 286	3 755	4 047	3 448	3 621	48 155	090
15 089	16 819	21 711	50 766	80 862	69 360	42 383	675 917	100
9 719	9 621	9 885	11 535	11 801	9 394	9 306	121 982	110
2 376	2 571	2 566	2 643	2 535	2 018	2 013	28 290	120
34 680	31 821	28 288	31 130	32 874	29 093	30 950	389 411	130
5 715	5 554	5 044	6 224	7 001	5 593	5 720	70 885	140
2 848	2 832	2 516	2 484	2 582	2 317	2 679	32 184	150
53	49	46	43	68	35	28	557	170
2 585	2 639	2 865	3 220	3 538	3 090	2 933	33 954	180
15 513	16 738	16 400	17 673	16 810	12 821	12 215	178 551	190
5 738	8 190	11 335	25 477	77 028	93 481	46 338	329 085	210
115 906	118 880	121 864	181 210	297 689	324 325	214 499	2 298 575	Celkem

6. Počet případů PN na 100 000 nemocensky pojištěných osob podle věkových skupin a skupin diagnóz

Skupiny diagnóz	Věková skupina			
	-19	20-24	25-29	30-34
010 01 Průjem - diarhoea a gastroenteritida inf. původu	4 114	2 743	1 191	748
010 02 Jiné střevní infekční nemoci	1 588	898	406	251
010 03 TBC dýchacího ústrojí	-	3	2	3
010 04 Jiná TBC	-	-	1	0
010 05 Některé zoonotické bakteriální nemoci	-	2	1	2
010 06 Spála	6	1	1	0
010 07 Jiné bakteriální nemoci	33	36	36	32
010 08 Syfilis	-	5	2	3
010 09 Gonokoková infekce	6	3	2	0
010 10 Ostat. infekce přenáš. převážně sexuálním způsobem	33	28	14	7
010 11 Jiné nemoci spirochétové, chlamyd., rickettsií	44	51	43	43
010 12 Virová encefalitida	17	6	6	7
010 13 Ostatní virové infekce centrální nervové soustavy	6	3	3	4
010 14 Virové horeč. a vir. hemorag. horeč. přenáš. členovci	11	4	3	2
010 15 Plané neštovice, spalničky a zarděnky	17	41	27	27
010 16 Pásový opar	105	124	97	85
010 17 Ost. virové infekce charakteriz. postiž. kůže a sliznice	61	92	36	31
010 18 Virová hepatitida	6	6	5	4
010 19 Onemocnění virem lidské imunodeficiency - HIV	-	2	2	2
010 20 Epidemický zánět průdušnic	6	7	3	3
010 21 Infekční mononukleóza	116	54	26	13
010 22 Jiné virové nemoci	1 633	885	518	382
010 23 Mykózy	6	16	9	7
010 24 Protozoární nemoci	-	2	1	1
010 25 Helmintózy	-	3	1	1
010 26 Zavšivení, akarióza a jiná napadení	39	25	8	5
010 27 Následky infekčních a parazitárních nemocí	132	165	118	100
010 I. Některé infekční a parazitární nemoci	7 975	5 202	2 561	1 766
020 01 Zhoubné novotvary (ZN) rtu, dutiny ústní a hltanu	-	1	1	1
020 02 ZN žaludku	-	2	0	1
020 03 ZN tlustého střeva	17	-	1	1
020 04 ZN rektosigm. sp., rekta, řiti, řitního kanálu	-	-	1	1
020 05 Ostatní ZN trávicího ústrojí	-	1	1	1
020 06 ZN hrtanu	-	-	0	-

6. Počet případů PN na 100 000 nemocensky pojištěných osob podle věkových skupin a skupin diagnóz

Věková skupina							Celkem	Skupiny diagnóz	
35-39	40-44	45-49	50-54	55-59	60-64	65+			
515	377	373	353	320	273	130	599	01	010
180	150	142	143	145	122	66	218	02	010
2	2	3	2	2	2	1	2	03	010
0	-	-	0	1	-	-	0	04	010
2	2	3	4	6	8	3	3	05	010
1	0	0	-	0	0	-	0	06	010
40	56	77	110	142	183	115	77	07	010
2	1	1	1	1	0	-	2	08	010
0	-	0	-	-	-	-	0	09	010
6	2	2	3	3	1	-	5	10	010
46	41	50	52	59	52	29	47	11	010
7	7	6	8	7	7	5	7	12	010
2	3	2	1	1	1	2	2	13	010
1	1	1	0	1	1	-	1	14	010
16	10	5	5	3	2	1	13	15	010
77	85	103	154	197	185	123	117	16	010
30	26	26	29	27	21	16	31	17	010
5	4	4	5	4	5	5	4	18	010
2	2	2	2	2	2	1	2	19	010
3	2	2	2	2	0	1	3	20	010
8	5	4	3	4	3	1	10	21	010
310	309	338	331	338	281	153	370	22	010
6	5	6	7	8	12	-	7	23	010
0	0	0	1	0	1	-	0	24	010
0	0	0	1	0	0	-	1	25	010
5	5	4	6	5	3	2	6	26	010
103	111	134	138	142	104	63	120	27	010
1 369	1 205	1 291	1 362	1 420	1 270	715	1 649		010
2	4	9	19	26	37	27	11	01	020
1	1	3	6	11	20	16	5	02	020
4	8	12	23	29	67	70	16	03	020
4	6	12	23	34	60	39	15	04	020
3	5	11	20	36	56	58	14	05	020
0	1	1	4	5	8	2	2	06	020

6. Počet případů PN na 100 000 nemocensky pojištěných osob podle věkových skupin a skupin diagnóz

Skupiny diagnóz	Věková skupina			
	-19	20-24	25-29	30-34
020 07 ZN průdušnice, průdušky a plíce	-	-	-	1
020 08 Ostatní ZN dýchací soustavy	-	2	1	0
020 09 ZN kosti a kloubní chrupavky	-	3	2	2
020 10 Zhoubný melanom kůže	-	3	4	4
020 11 Jiné ZN kůže	-	-	0	1
020 12 ZN prsu	-	1	5	17
020 13 ZN děložního hrdla	-	1	3	4
020 14 Ostatní ZN ženských pohlavních orgánů	6	1	1	4
020 15 ZN prostaty	-	-	-	0
020 16 Ostatní ZN mužských pohlavních orgánů	-	8	10	11
020 17 Leukémie	-	2	3	3
020 18 Ostatní zhoubné novotvary	-	18	20	30
020 19 Novotvary in situ	-	3	4	4
020 20 Nezhoubné novotvary	132	168	131	125
020 21 Novotvary nejistého a neznámého chování	17	22	20	17
020 II. Novotvary	171	232	207	227
030 01 Anémie z nedostatku železa	17	11	12	10
030 02 Ostatní anémie	17	8	2	6
030 03 Vady koagulace, purpura aj. n. krve a krvetvor. org.	28	11	6	6
030 04 Některé poruchy mechanismu imunity	-	2	6	6
030 III. Nemoci krve, krvetvorných orgánů a ... imunity	61	32	26	29
040 01 Poruchy štítné žlázy	22	40	39	35
040 02 Diabetes mellitus závislý na inzulinu	39	45	26	20
040 03 Ostatní diabetes mellitus	28	17	14	19
040 04 Podvýživa	-	1	-	1
040 05 Obezita	-	9	9	12
040 06 Poruchy metabolismu lipoproteinů a jiné lipidémie	-	2	0	1
040 07 Ostatní nem. endokrinní, výživy a přeměny látek	33	27	17	15
040 IV. Nemoci endokrinní, výživy a přeměny látek	121	140	104	103
050 01 Poruchy duševní, por. chování způsob. užív. alkoholu	22	17	27	50
050 02 Por. duševní, por. chov. zp. užív. jiných psychoakt. látek	88	66	48	46
050 03 Schizofrenie, por. schizotypální a poruchy s bludy	22	90	79	112
050 04 Afektivní poruchy	221	257	186	164
050 05 Neurotické, stresové a somatoformní poruchy	1 064	1 037	652	563

6. Počet případů PN na 100 000 nemocensky pojištěných osob podle věkových skupin a skupin diagnóz

Věková skupina							Celkem	Skupiny diagnóz	
35-39	40-44	45-49	50-54	55-59	60-64	65+			
2	3	6	17	30	54	49	12	07	020
1	1	1	2	1	4	4	1	08	020
1	1	1	2	2	5	3	2	09	020
4	7	9	14	16	19	26	9	10	020
2	5	8	12	22	29	26	9	11	020
30	64	113	120	136	140	118	75	12	020
8	7	9	9	9	7	2	7	13	020
3	8	17	28	46	50	34	17	14	020
1	1	7	26	70	163	185	27	15	020
9	7	5	5	4	8	3	7	16	020
2	4	7	8	17	19	16	7	17	020
32	46	65	93	135	210	229	72	18	020
5	5	6	10	8	10	8	6	19	020
157	245	362	298	225	184	114	222	20	020
20	24	35	39	50	69	56	32	21	020
291	452	699	778	912	1 220	1 085	568		020
11	18	25	19	12	16	10	15	01	030
4	6	11	10	11	12	16	8	02	030
5	5	6	8	7	12	8	7	03	030
7	7	8	9	9	8	3	7	04	030
26	36	50	45	39	48	36	37		030
44	56	73	86	90	65	35	60	01	040
15	19	17	28	29	35	17	23	02	040
21	36	52	81	102	143	72	52	03	040
-	-	0	1	0	1	1	0	04	040
15	14	19	17	11	6	3	13	05	040
1	2	3	4	4	2	2	2	06	040
17	15	15	25	27	31	23	20	07	040
112	141	179	241	263	283	151	170		040
62	67	64	70	56	47	9	55	01	050
31	17	9	6	4	4	3	22	02	050
96	73	62	48	31	18	4	66	03	050
177	194	243	275	337	271	74	225	04	050
534	576	649	677	730	594	241	630	05	050

6. Počet případů PN na 100 000 nemocensky pojištěných osob podle věkových skupin a skupin diagnóz

Skupiny diagnóz	Věková skupina			
	-19	20-24	25-29	30-34
050 06 Mentální retardace	11	11	6	5
050 07 Poruchy psychického výv. a chov., emocí - z děts., dosp.	28	18	8	4
050 08 Ostatní duševní poruchy a poruchy chování	182	122	64	61
050 V. Poruchy duševní a poruchy chování	1 638	1 618	1 069	1 005
060 01 Zánětlivé nemoci centrální nervové soustavy (CNS)	6	7	5	4
060 02 Parkinsonova nemoc	-	1	-	-
060 03 Demyelinizující nemoci CNS	11	40	64	63
060 04 Epilepsie	165	94	55	41
060 05 Migréna a jiné syndromy bolesti hlavy	474	439	223	149
060 06 Myasthenia gravis a jiné myopatie	6	7	2	3
060 07 Mozková obrna a jiné syndromy ochrnutí	-	4	10	9
060 08 Ostatní nemoci nervové soustavy	226	220	175	187
060 VI. Nemoci nervové soustavy	888	810	534	456
070 01 Záněty očního víčka a onemocnění spojivky	298	263	142	110
070 02 Glaukom	6	5	3	3
070 03 Slepota a slabozrakost	-	2	1	1
070 04 Ostatní nemoci oka a očních adnex	110	147	108	97
070 VII. Nemoci oka a očních adnex	414	417	254	211
080 01 Zánět střed. ucha, brad. výb., zán. aj. on. Eustach. trub.	303	148	74	71
080 02 Jiná onem. středního ucha a bradavkového výběžku	11	11	6	8
080 03 Nedoslychavost, ztráta sluchu	11	10	10	7
080 04 Ostatní nemoci ucha	232	206	127	97
080 VIII. Nemoci ucha a bradavkového výběžku	557	376	216	183
090 01 Akutní revmatická horečka	-	1	0	-
090 02 Chronické revmatické choroby srdeční	-	1	1	1
090 03 Esenciální (primární) hypertenze	94	141	97	115
090 04 Jiná hypertenzní onemocnění	28	8	6	9
090 05 Akutní a pokračující infarkt myokardu	-	-	1	4
090 06 Ostatní ischemické nemoci srdeční	11	8	5	10
090 07 Plicní embolie	-	8	9	12
090 08 Jiné formy srdečních onemocnění	44	66	41	45
090 09 Cévní nemoci mozku	6	12	15	15
090 10 Ateroskleróza	6	2	1	0

6. Počet případů PN na 100 000 nemocensky pojištěných osob podle věkových skupin a skupin diagnóz

Věková skupina							Celkem	Skupiny diagnóz	
35-39	40-44	45-49	50-54	55-59	60-64	65+			
3	3	2	2	1	1	-	3	06	050
5	4	5	4	3	5	3	5	07	050
49	37	34	36	42	36	13	47	08	050
957	971	1 068	1 118	1 204	977	347	1 053		050
5	5	3	3	3	5	5	4	01	060
1	1	2	5	8	20	12	4	02	060
56	62	63	57	48	24	7	55	03	060
43	43	42	41	36	34	23	44	04	060
107	113	110	97	63	36	20	126	05	060
2	4	5	6	6	8	7	5	06	060
10	8	7	10	9	9	7	9	07	060
225	306	409	563	612	570	279	364	08	060
449	541	640	783	785	707	361	609		060
91	90	95	96	97	84	36	105	01	070
6	6	8	14	17	20	17	9	02	070
2	0	1	1	1	1	-	1	03	070
88	94	132	216	307	407	338	167	04	070
186	191	236	326	421	511	392	282		070
68	56	42	51	47	39	14	60	01	080
5	6	5	4	4	3	3	5	02	080
11	13	18	16	19	19	10	14	03	080
90	102	110	127	125	117	56	114	04	080
175	176	175	198	195	178	82	192		080
0	1	1	0	1	-	-	0	01	090
2	1	3	3	5	6	9	3	02	090
151	204	322	447	544	643	388	292	03	090
10	13	25	31	40	56	33	22	04	090
9	20	40	65	83	131	95	38	05	090
17	31	70	132	222	425	344	95	06	090
14	20	28	31	33	51	51	23	07	090
59	68	105	155	247	413	344	126	08	090
21	34	54	91	136	226	225	66	09	090
1	6	15	38	65	130	95	26	10	090

6. Počet případů PN na 100 000 nemocensky pojištěných osob podle věkových skupin a skupin diagnóz

Skupiny diagnóz		Věková skupina				
		-19	20-24	25-29	30-34	
090	11	Jiné nemoci tepen, tepének, vlásečnic	-	10	4	8
090	12	Zánět žil, trombóza vrátnice a jiná žilní embolie	66	47	35	48
090	13	Žilní městky dolních končetin	66	56	76	97
090	14	Hemoroidy	11	2	2	1
090	15	Jiné nemoci žil, mizních cév a mizních uzlin NJ	50	41	27	25
090	16	Jiné nemoci oběhové soustavy	77	32	11	13
090		IX. Nemoci oběhové soustavy	458	433	331	403
100	01	Akutní zánět mandlí	7 010	4 519	2 180	1 453
100	02	Jiné akutní infekce horních cest dýchacích	33 986	25 876	14 914	10 832
100	03	Chřipka	6 117	3 943	2 318	1 726
100	04	Záněty plic	188	112	85	102
100	05	Jiné akutní infekce dolní části dýchacího ústrojí	3 204	2 008	1 257	1 079
100	06	Bronchitis, emfysema aj. chr. obstruktivní plicní nem.	94	110	65	68
100	07	Astma, astmatický stav	314	179	106	94
100	08	Ostatní nemoci dýchací soustavy	386	373	235	187
100		X. Nemoci dýchací soustavy	51 299	37 120	21 158	15 540
110	01	Nemoci ústní dutiny, slinných žláz a čelistí	916	976	550	315
110	02	Žaludeční a dvanáct. vřed, peptický vřed neurč. lok.	105	91	43	33
110	03	Zánět žaludku a dvanáctníku	893	507	222	149
110	04	Jiné nemoci jícnu, žaludku a dvanáctníku	6 723	4 498	2 074	1 291
110	05	Nemoci appendixu	182	174	105	82
110	06	Kýly	83	104	104	133
110	07	Neinfekční zánět tenkého a tlustého střeva	1 677	1 042	496	337
110	08	Jiné nemoci střev a nemoci pobříšnice	596	473	287	245
110	09	Alkoholické onemocnění jater	-	1	2	2
110	10	Ostatní nemoci jater	44	17	15	20
110	11	Žlučové kameny	66	90	88	101
110	12	Jiné nemoci žlučníku a žlučových cest	17	14	15	19
110	13	Akutní zánět slinivky břišní a jiné nemoci slin. břišní	-	13	22	30
110	14	Jiné nemoci trávicí soustavy	77	92	48	32
110		XI. Nemoci trávicí soustavy	11 378	8 091	4 070	2 789
120	01	Infekce kůže a podkožního vaziva	1 379	884	456	341
120	02	Dermatitis a ekzém	563	337	185	142
120	03	Psoriáza - lupénka	17	24	20	17

6. Počet případů PN na 100 000 nemocensky pojištěných osob podle věkových skupin a skupin diagnóz

Věková skupina							Celkem	Skupiny diagnóz	
35-39	40-44	45-49	50-54	55-59	60-64	65+			
6	10	13	16	26	37	44	14	11	090
63	84	110	137	150	144	86	93	12	090
140	188	242	274	288	267	121	189	13	090
2	1	2	1	1	2	1	1	14	090
21	25	32	30	31	32	18	28	15	090
9	5	8	12	10	10	9	11	16	090
525	710	1 069	1 461	1 882	2 572	1 862	1 027		090
1 128	836	693	647	590	403	160	1 122	01	100
9 065	8 090	8 275	8 329	8 227	7 059	3 608	9 859	02	100
1 478	1 352	1 380	1 478	1 510	1 222	593	1 631	03	100
127	130	141	167	215	276	263	150	04	100
1 031	1 016	1 106	1 313	1 519	1 483	864	1 226	05	100
63	71	99	139	203	283	221	115	06	100
88	118	140	161	174	210	127	135	07	100
160	148	150	153	162	168	104	174	08	100
13 140	11 761	11 983	12 389	12 599	11 104	5 941	14 411		100
206	185	195	211	192	164	69	272	01	110
34	23	27	41	42	54	30	37	02	110
107	75	77	87	82	69	35	122	03	110
881	687	671	701	680	615	304	1 069	04	110
64	49	44	45	41	44	30	62	05	110
167	188	235	264	310	408	310	214	06	110
253	202	193	175	180	150	78	277	07	110
213	216	234	262	273	265	154	253	08	110
3	7	8	10	14	12	2	6	09	110
15	22	26	36	39	41	20	26	10	110
131	158	193	217	235	222	145	164	11	110
17	19	28	30	39	39	42	25	12	110
33	39	38	48	54	54	42	38	13	110
25	27	27	33	39	42	36	35	14	110
2 149	1 895	1 996	2 160	2 218	2 179	1 296	2 601		110
266	237	240	263	286	280	137	312	01	120
108	101	125	132	135	125	55	137	02	120
16	20	29	42	48	40	17	28	03	120

6. Počet případů PN na 100 000 nemocensky pojištěných osob podle věkových skupin a skupin diagnóz

Skupiny diagnóz	Věková skupina			
	-19	20-24	25-29	30-34
120 04 Ostatní nemoci kůže a podkožního vaziva	590	423	175	101
120 XII. Nemoci kůže a podkožního vaziva	2 548	1 668	835	602
130 01 Zánětlivé polyartropatie	99	98	92	90
130 02 Artrózy	165	152	111	129
130 03 Systémová onemocnění pojivové tkáně	17	12	8	12
130 04 Onemocnění krčních aj. meziobratlových plotének	397	301	224	210
130 05 Jiné dorzopatie, spondylopatie	9 564	7 644	4 916	4 379
130 06 Onemocnění měkké tkáně	1 500	1 259	768	684
130 07 Ostatní nemoci svalové a kosterní soustavy	1 087	862	553	477
130 XIII. Nem.svalové a kosterní soustavy a poj. tkáně	12 829	10 328	6 673	5 982
140 01 Akutní a rychle postupující nefritický syndrom	6	3	0	2
140 02 Jiné nemoci glomerulů	6	13	6	5
140 03 Tubulo - intersticiální nemoci ledvin	193	150	74	46
140 04 Selhání ledvin	17	8	6	7
140 05 Kameny v močovém ústrojí	138	135	84	88
140 06 Zánět močového měchýře	2 107	1 625	703	442
140 07 Jiné nemoci ledvin, močodů a močové soustavy	634	418	197	136
140 08 Zbytnění prostaty	11	2	1	1
140 09 Jiné nemoci mužských pohlavních orgánů	160	148	83	62
140 10 Nemoci prsu	17	32	20	19
140 11 Zánět vejcovodů a vaječníků	99	69	32	26
140 12 Jiná zánětlivá onem. ženských pánevních orgánů	204	124	75	57
140 13 Nezápětlivá onem. ženského pohlavního ústrojí	381	496	595	590
140 14 Onem. močové a pohl. soustavy po výkonech, NJ	-	7	6	8
140 XIV. Nemoci močové a pohlavní soustavy	3 971	3 231	1 883	1 489
150 01 Mimoděložní těhotenství	17	29	52	53
150 02 Samovolný potrat	39	50	62	51
150 03 Lékařský potrat	55	26	22	20
150 04 Ostatní těhotenství končící potratem	105	96	149	128
150 05 Edém, proteinurie a hypertenzní onemocnění	6	19	17	15
150 06 Jiná onem. matky převáž. v souvislosti s těhotenstvím	651	1 333	1 596	1 205
150 07 Péče o matku ve vztahu k plodu	165	366	462	365
150 08 Komplikace porodu	44	82	96	74
150 09 Spontánní porod jediného dítěte	55	27	18	13
150 10 Ostatní porody	17	14	11	12

6. Počet případů PN na 100 000 nemocensky pojištěných osob podle věkových skupin a skupin diagnóz

Věková skupina							Celkem	Skupiny diagnóz	
35-39	40-44	45-49	50-54	55-59	60-64	65+			
87	85	103	121	139	127	61	126	04	120
477	443	498	559	607	573	271	603		120
102	140	210	281	359	378	157	191	01	130
155	265	487	933	1 437	1 970	1 285	593	02	130
7	11	11	15	19	22	16	13	03	130
254	317	394	462	526	584	272	356	04	130
4 285	4 534	5 449	6 267	6 784	7 222	3 220	5 396	05	130
752	919	1 215	1 433	1 401	1 256	450	1 045	06	130
478	575	751	970	1 018	984	416	709	07	130
6 032	6 761	8 517	10 361	11 544	12 416	5 816	8 302		130
1	1	1	2	1	1	-	1	01	140
6	6	5	6	4	5	5	6	02	140
46	48	47	59	62	63	52	59	03	140
7	9	13	22	20	32	29	14	04	140
94	112	122	139	159	179	116	120	05	140
369	404	450	490	502	475	291	518	06	140
116	146	172	204	208	199	132	180	07	140
2	3	7	21	57	116	140	22	08	140
49	45	47	59	70	119	77	66	09	140
22	25	33	21	20	12	7	23	10	140
25	22	25	16	8	6	1	22	11	140
51	44	40	32	21	11	5	45	12	140
534	389	451	395	292	175	93	430	13	140
6	6	7	8	5	4	2	6	14	140
1 326	1 260	1 420	1 474	1 427	1 396	951	1 511		140
26	5	1	0	-	-	-	16	01	150
34	16	2	-	-	-	-	20	02	150
19	11	2	-	-	-	-	10	03	150
82	31	5	1	0	-	1	48	04	150
9	3	0	-	-	-	-	5	05	150
532	110	9	1	0	0	-	417	06	150
185	33	4	1	0	-	-	126	07	150
37	5	1	-	1	0	-	26	08	150
7	2	0	-	-	-	-	6	09	150
8	3	0	-	-	-	-	4	10	150

6. Počet případů PN na 100 000 nemocensky pojištěných osob podle věkových skupin a skupin diagnóz

Skupiny diagnóz			Věková skupina			
			-19	20-24	25-29	30-34
150	11	Komplikace spojené převážně s šestinedělím	33	25	30	25
150		XV. Těhotenství, porod a šestinedělí	1 186	2 067	2 514	1 963
170		XVII. Vrozené vady, deformace a chrom. abnorm.	44	37	18	13
180		XVIII. Příznaky, znaky a ... nálezy nezařazené jinde	4 335	2 064	972	691
190	01	Zlomenina kostí lebky a obličeje	72	85	48	36
190	02	Zlomenina krku, hrudníku a pánye	105	96	65	74
190	03	Zlomenina kosti stehenní	6	12	6	8
190	04	Zlomenina jiných částí končetin	1 588	1 220	801	690
190	05	Zlomeniny postihující více částí těla	-	2	1	1
190	06	Vymknutí, podvrtnutí a natažení kloubů, vazů	3 993	2 839	1 491	1 076
190	07	Poranění oka a očníce	99	69	49	45
190	08	Nitrolební poranění	347	178	85	63
190	09	Poranění jiných vnitřních orgánů	11	9	6	8
190	10	Drtivé poranění, traumatické amputace	33	25	13	16
190	11	Jiná poranění určitých, NS a více částí těla	7 992	4 491	2 118	1 645
190	12	Účinky cizího tělesa vniklého přiroz. otvorem těla	77	58	33	28
190	13	Popáleniny a poleptání	397	218	115	84
190	14	Otrava léky, léčivy, návykovými a biolog. látkami	17	6	4	2
190	15	Toxické účinky látek ze zdrojů převáž. mimo lékaře.	17	12	5	3
190	16	Syndromy týrání	-	-	0	0
190	17	Omrzliny a jiné NS účinky vnějších příčin	165	115	54	36
190	18	Některé časné kompl. úrazů a kompl. zdr. péče NJ	-	7	6	7
190	19	Následky poranění, otravy aj. násl. vněj. příčin	33	21	14	9
190		XIX. Poranění, otravy a ...následky vnějších příčin	14 952	9 463	4 914	3 827
210	01	Celková prohlídka, vyš. osob bez obtíží n. uved. dg.	188	66	48	37
210	02	Vyšetření a návštěva pro administrativní účely	110	110	93	66
210	03	Jiná pozorování, prohlídky a vyšetření	221	112	81	58
210	04	Osoby s potenciálně ohrož. zdravím ... přenos. nem.	11 378	11 168	7 103	5 526
210	05	Osoby se zdravot. sl. - okol. související s reprodukcí	496	844	951	718
210	06	Osoby se zdravot. sl. - urč. výkonů a zdravotní péče	83	101	72	56
210	07	Jiné faktory ovlivňující zdravotní stav	77	80	172	381
210	08	Pacient s transplantovaným orgánem a tkání	-	3	2	2
210	09	Pacient se srdečním a cév. implantátem a transpl.	-	-	0	1
210		XXI. Faktory ovl. zdravot. stav a kont. se zdravot. sl.	12 553	12 484	8 522	6 845
Celkem			133 412	101 380	60 825	47 307

6. Počet případů PN na 100 000 nemocensky pojištěných osob podle věkových skupin a skupin diagnóz

Věková skupina							Celkem	Skupiny diagnóz	
35-39	40-44	45-49	50-54	55-59	60-64	65+			
11	3	-	-	0	0	-	9	11	150
949	222	25	2	2	1	1	686		150
12	9	10	8	10	7	6	12		170
574	574	610	632	657	700	389	724		180
26	28	21	21	22	23	20	30	01	190
77	95	110	142	198	214	164	116	02	190
8	9	12	16	25	43	65	15	03	190
604	579	643	747	853	840	559	720	04	190
1	1	1	1	2	2	1	1	05	190
901	831	900	903	838	727	345	1 023	06	190
34	27	23	24	22	20	14	31	07	190
55	46	52	57	54	68	59	64	08	190
5	7	5	7	7	6	5	7	09	190
14	14	18	20	25	22	16	18	10	190
1 375	1 271	1 373	1 468	1 459	1 443	703	1 617	11	190
23	18	17	15	15	11	5	21	12	190
72	60	73	75	69	55	26	80	13	190
2	1	2	2	2	1	-	2	14	190
3	3	3	2	2	4	-	3	15	190
-	-	-	0	-	-	-	0	16	190
25	24	31	26	31	20	12	34	17	190
7	7	9	14	15	19	25	10	18	190
11	11	14	14	16	19	8	13	19	190
3 242	3 031	3 307	3 555	3 653	3 537	2 027	3 807		190
28	24	24	21	19	24	14	29	01	210
59	61	72	66	62	49	48	68	02	210
58	61	72	70	66	58	42	67	03	210
5 114	5 686	6 771	6 655	6 431	5 593	3 295	6 277	04	210
345	78	10	3	1	0	-	257	05	210
66	64	78	80	77	72	56	72	06	210
502	303	145	114	153	211	191	240	07	210
2	2	5	5	6	7	3	4	08	210
0	0	0	1	3	2	1	1	09	210
6 175	6 279	7 178	7 016	6 817	6 017	3 650	7 016		210
41 272	40 131	45 090	48 529	50 667	49 266	27 585	49 006		Celkem

7. Průměrné trvání 1 případu pracovní neschopnosti (ve dnech) podle věkových skupin a skupin diagnóz

Skupiny diagnóz	Věková skupina			
	-19	20-24	25-29	30-34
010 01 Průjem - diarrhoea a gastroenteritida inf. původu	9,1	8,7	9,0	9,3
010 02 Jiné střevní infekční nemoci	11,3	10,0	10,3	11,0
010 03 TBC dýchacího ústrojí	-	64,2	222,3	161,2
010 04 Jiná TBC	-	-	218,0	273,0
010 05 Některé zoonotické bakteriální nemoci	-	29,0	19,0	36,7
010 06 Spála	12,0	12,0	26,0	4,0
010 07 Jiné bakteriální nemoci	13,0	24,1	27,8	37,6
010 08 Syfilis	-	14,2	26,3	19,6
010 09 Gonokoková infekce	6,0	22,6	8,3	42,5
010 10 Ostat. infekce přenáš. převážně sexuálním způsobem	7,0	20,0	34,2	26,4
010 11 Jiné nemoci spirochétové, chlamyd., rickettsií	18,3	29,6	43,5	37,5
010 12 Virová encefalitida	40,7	73,8	57,1	66,8
010 13 Ostatní virové infekce centrální nervové soustavy	62,0	22,2	126,5	94,4
010 14 Virové horeč. a vir. hemorag. horeč. přenáš. členovci	11,5	6,9	6,7	15,9
010 15 Plané neštovice, spalničky a zarděnky	20,0	19,7	17,7	20,3
010 16 Pásový opar	13,2	14,4	16,8	21,7
010 17 Ost. virové infekce charakteriz. postiž. kůže a sliznice	9,7	17,1	15,9	21,8
010 18 Virová hepatitida	19,0	48,2	48,9	77,3
010 19 Onemocnění virem lidské imunodeficiency - HIV	-	12,5	13,7	49,1
010 20 Epidemický zánět průdušnic	16,0	15,8	13,6	13,6
010 21 Infekční mononukleóza	52,2	47,0	43,6	43,5
010 22 Jiné virové nemoci	10,8	11,7	12,1	12,7
010 23 Mykózy	14,0	29,8	22,9	25,5
010 24 Protozoární nemoci	-	61,3	43,0	173,5
010 25 Helmintózy	-	15,2	55,3	19,4
010 26 Zavšivení, akarióza a jiná napadení	13,0	15,7	18,6	27,2
010 27 Následky infekčních a parazitárních nemocí	14,5	15,7	15,7	16,4
010 I. Některé infekční a parazitární nemoci	10,9	11,1	12,7	14,4
020 01 Zhoubné novotvary (ZN) rtu, dutiny ústní a hltanu	-	409,0	124,0	214,0
020 02 ZN žaludku	-	117,3	339,0	195,0
020 03 ZN tlustého střeva	7,7	-	216,7	286,7
020 04 ZN rektosigm. sp., rekta, řiti, řitního kanálu	-	-	191,0	82,0
020 05 Ostatní ZN trávicího ústrojí	-	60,0	123,5	81,7
020 06 ZN hrtanu	-	-	111,0	-

**7. Průměrné trvání 1 případu pracovní neschopnosti (ve dnech)
podle věkových skupin a skupin diagnóz**

Věková skupina							Celkem	Skupiny diagnóz	
35–39	40–44	45–49	50–54	55–59	60–64	65+			
10,3	11,8	13,0	13,3	14,8	16,7	15,8	10,7	01	010
13,6	14,0	16,3	15,5	21,2	19,8	20,2	13,3	02	010
146,0	229,5	192,8	230,2	224,9	370,7	219,0	202,5	03	010
151,0	-	-	129,0	237,3	-	-	206,0	04	010
35,9	28,9	58,4	35,9	83,0	91,5	44,5	56,0	05	010
17,8	17,5	14,0	-	16,0	14,0	-	17,1	06	010
40,0	34,1	44,9	45,5	41,4	57,0	52,8	43,2	07	010
24,3	24,5	26,0	13,3	6,8	14,0	-	20,1	08	010
7,0	-	11,0	-	-	-	-	15,9	09	010
18,3	15,3	18,1	20,8	36,0	19,5	-	24,3	10	010
47,8	50,1	60,5	57,8	63,3	75,7	43,1	53,1	11	010
92,3	130,1	124,9	134,4	129,6	105,2	97,1	107,3	12	010
126,2	118,1	67,5	85,8	98,0	171,0	113,5	100,5	13	010
8,6	6,5	16,2	6,0	44,0	18,0	-	13,4	14	010
18,8	17,9	36,7	21,7	21,3	19,8	41,0	20,3	15	010
22,3	22,4	22,2	28,3	29,6	36,9	29,7	25,3	16	010
21,7	25,6	25,9	24,9	31,9	25,1	24,6	23,0	17	010
145,9	71,3	108,1	99,0	117,7	75,2	28,1	91,0	18	010
67,9	50,7	15,6	23,0	45,6	53,3	15,0	36,6	19	010
13,5	44,9	17,4	24,1	19,5	21,0	37,0	20,0	20	010
52,9	50,7	69,9	49,5	66,5	106,9	21,0	50,2	21	010
13,5	15,0	15,9	16,8	20,2	19,9	19,4	15,0	22	010
41,8	35,6	38,5	41,7	54,5	46,8	-	37,6	23	010
147,0	65,0	73,7	145,7	10,0	186,5	-	104,7	24	010
6,5	11,5	101,0	37,2	18,0	299,0	-	39,2	25	010
16,4	11,9	16,0	17,8	15,6	29,8	12,0	17,4	26	010
16,1	17,3	18,0	18,2	20,9	24,0	21,6	18,0	27	010
16,9	18,7	21,3	23,0	26,5	32,3	28,4	18,2		010
194,1	235,0	248,5	255,1	245,5	228,9	157,4	235,5	01	020
260,5	242,0	182,6	245,8	239,9	220,9	106,9	215,1	02	020
216,3	249,9	205,4	220,5	264,3	241,7	120,8	222,4	03	020
248,3	264,2	277,4	250,5	269,1	256,8	159,4	252,7	04	020
194,9	235,6	238,1	214,4	230,6	181,7	109,4	201,0	05	020
262,5	212,2	257,5	243,4	239,1	223,6	134,0	233,5	06	020

7. Průměrné trvání 1 případu pracovní neschopnosti (ve dnech) podle věkových skupin a skupin diagnóz

Skupiny diagnóz	Věková skupina			
	-19	20-24	25-29	30-34
020 07 ZN průdušnice, průdušky a plíce	-	-	-	5,7
020 08 Ostatní ZN dýchací soustavy	-	103,0	223,7	394,0
020 09 ZN kosti a kloubní chrupavky	-	121,0	124,0	231,1
020 10 Zhoubný melanom kůže	-	118,2	88,4	28,6
020 11 Jiné ZN kůže	-	-	14,5	33,8
020 12 ZN prsu	-	255,5	212,0	228,0
020 13 ZN děložního hrdla	-	50,0	102,4	137,8
020 14 Ostatní ZN ženských pohlavních orgánů	14,0	45,0	226,3	206,9
020 15 ZN prostaty	-	-	-	358,0
020 16 Ostatní ZN mužských pohlavních orgánů	-	146,3	161,6	152,4
020 17 Leukémie	-	232,7	299,5	319,6
020 18 Ostatní zhoubné novotvary	-	167,7	147,5	155,3
020 19 Novotvary in situ	-	50,4	32,1	60,9
020 20 Nezhoubné novotvary	22,8	34,1	39,0	41,6
020 21 Novotvary nejistého a neznámého chování	6,0	38,0	73,6	90,0
020 II. Novotvary	19,4	54,8	72,5	92,2
030 01 Anémie z nedostatku železa	20,0	37,5	51,9	56,9
030 02 Ostatní anémie	70,3	56,0	55,7	58,1
030 03 Vady koagulace, purpura aj. n. krve a krvetvor. org.	69,6	41,9	56,7	87,9
030 04 Některé poruchy mechanismu imunity	-	33,3	124,2	88,5
030 III. Nemoci krve, krvetvorných orgánů a ... imunity	56,3	43,2	68,8	71,0
040 01 Poruchy štítné žlázy	11,3	45,6	64,8	59,1
040 02 Diabetes mellitus závislý na inzulínu	17,0	39,5	43,2	56,7
040 03 Ostatní diabetes mellitus	54,8	45,5	75,1	81,2
040 04 Podvýživa	-	375,0	-	113,3
040 05 Obezita	-	41,2	56,2	64,8
040 06 Poruchy metabolismu lipoproteinů a jiné lipidémie	-	17,3	7,0	29,4
040 07 Ostatní nem.endokrinní, výživy a přeměny látek	17,2	47,5	36,6	50,4
040 IV. Nemoci endokrinní, výživy a přeměny látek	24,6	44,6	55,4	62,1
050 01 Poruchy duševní, por. chování způsob. užív. alkoholu	27,0	61,2	66,3	79,5
050 02 Por. duševní, por. chov. zp. užív. jiných psychoakt. látek	58,2	68,0	72,9	76,7
050 03 Schizofrenie, por. schizotypální a poruchy s bludy	78,5	113,1	103,4	93,5
050 04 Afektivní poruchy	56,8	68,1	78,8	84,4
050 05 Neurotické, stresové a somatoformní poruchy	45,8	53,6	63,1	66,6

**7. Průměrné trvání 1 případu pracovní neschopnosti (ve dnech)
podle věkových skupin a skupin diagnóz**

Věková skupina							Celkem	Skupiny diagnóz	
35–39	40–44	45–49	50–54	55–59	60–64	65+			
201,5	219,7	211,0	213,4	224,3	241,7	106,0	209,0	07	020
450,0	289,1	165,0	228,6	288,0	103,9	61,0	214,9	08	020
251,4	125,4	276,4	191,3	215,5	276,6	104,5	203,1	09	020
80,3	85,3	96,3	118,3	108,7	138,9	58,2	99,6	10	020
27,5	47,6	63,0	61,1	56,1	58,0	39,6	55,1	11	020
202,8	211,8	221,6	224,7	231,0	178,6	105,7	212,1	12	020
123,6	193,0	216,3	248,0	232,1	281,3	49,3	198,4	13	020
189,7	213,5	219,3	176,6	197,3	203,1	119,0	194,2	14	020
196,0	195,3	124,3	161,4	158,8	184,6	88,5	153,9	15	020
172,1	173,6	189,6	190,8	246,6	204,6	86,8	175,6	16	020
283,2	309,5	215,1	203,3	206,6	194,7	183,3	224,7	17	020
171,7	161,2	172,8	171,6	171,9	182,9	97,8	164,8	18	020
70,0	109,6	98,5	118,3	153,1	139,2	76,3	105,1	19	020
45,9	62,7	67,0	69,5	69,6	67,1	55,0	60,8	20	020
82,1	107,7	97,2	112,2	110,7	116,5	95,5	100,5	21	020
100,5	117,5	125,9	144,4	164,1	171,0	98,0	132,8		020
69,2	83,1	73,6	80,1	101,7	134,8	56,3	77,5	01	030
41,6	84,8	76,8	80,9	114,1	67,2	85,8	78,6	02	030
95,8	68,4	132,0	106,6	135,4	115,2	39,8	96,1	03	030
157,0	109,5	150,1	137,0	166,0	164,9	103,3	136,2	04	030
91,5	86,3	94,3	95,9	126,5	117,5	69,7	92,3		030
68,9	69,7	77,7	81,1	80,9	74,1	45,2	73,2	01	040
71,2	71,6	117,6	105,7	129,4	138,8	111,3	89,4	02	040
66,5	78,2	72,0	88,0	108,6	117,5	61,9	90,4	03	040
-	-	187,0	89,3	221,0	159,5	8,0	149,3	04	040
60,4	61,8	70,0	82,7	75,9	118,5	108,0	69,1	05	040
110,0	29,9	35,4	39,5	52,6	83,2	49,5	43,8	06	040
44,2	56,6	62,1	67,1	56,8	77,1	38,1	56,0	07	040
64,1	69,5	77,3	84,3	94,0	105,6	60,4	78,1		040
77,7	79,1	87,3	90,7	92,3	110,1	35,1	84,2	01	050
78,4	77,8	73,0	65,7	67,0	123,0	137,3	74,9	02	050
88,5	88,4	91,0	86,9	95,0	115,5	55,0	93,3	03	050
95,4	106,7	111,3	122,1	131,8	155,6	71,7	110,1	04	050
78,5	84,5	87,2	90,8	105,8	123,4	54,8	83,6	05	050

7. Průměrné trvání 1 případu pracovní neschopnosti (ve dnech) podle věkových skupin a skupin diagnóz

Skupiny diagnóz	Věková skupina			
	-19	20-24	25-29	30-34
050 06 Mentální retardace	362,0	171,8	127,7	130,7
050 07 Poruchy psychického výv. a chov., emocí - z děts., dosp.	52,8	60,0	63,5	120,5
050 08 Ostatní duševní poruchy a poruchy chování	82,0	80,6	96,4	89,1
050 V. Poruchy duševní a poruchy chování	54,4	62,8	71,6	75,5
060 01 Zánětlivé nemoci centrální nervové soustavy (CNS)	17,0	113,8	99,9	83,3
060 02 Parkinsonova nemoc	-	46,0	-	-
060 03 Demyelinizující nemoci CNS	237,0	97,2	68,7	91,4
060 04 Epilepsie	31,0	52,5	58,3	76,5
060 05 Migréna a jiné syndromy bolesti hlavy	10,5	16,8	16,7	23,0
060 06 Myasthenia gravis a jiné myopatie	5,0	69,2	90,8	85,3
060 07 Mozková obrna a jiné syndromy ochrnutí	-	37,0	75,5	76,6
060 08 Ostatní nemoci nervové soustavy	50,3	55,0	66,9	82,7
060 VI. Nemoci nervové soustavy	27,3	36,6	45,8	63,8
070 01 Záněty očního víčka a onemocnění spojivky	13,6	12,7	12,9	14,3
070 02 Glaukom	5,0	31,2	27,2	25,6
070 03 Slepota a slabozrakost	-	134,7	22,3	110,0
070 04 Ostatní nemoci oka a očních adnex	24,9	31,5	27,4	36,4
070 VII. Nemoci oka a očních adnex	16,5	20,0	19,2	25,0
080 01 Zánět střed. ucha, brad. výb., zán. aj. on. Eustach. trub.	14,5	14,1	21,4	22,1
080 02 Jiná onem. středního ucha a bradavkového výběžku	13,0	37,7	23,6	25,5
080 03 Nedoslýchavost, ztráta sluchu	22,5	19,0	41,4	24,2
080 04 Ostatní nemoci ucha	12,5	15,7	20,4	22,8
080 VIII. Nemoci ucha a bradavkového výběžku	13,8	15,8	21,8	22,7
090 01 Akutní revmatická horečka	-	8,0	166,0	-
090 02 Chronické revmatické choroby srdeční	-	11,0	42,5	93,2
090 03 Esenciální (primární) hypertenze	33,1	30,8	38,8	45,6
090 04 Jiná hypertenzní onemocnění	6,4	59,3	51,8	49,5
090 05 Akutní a pokračující infarkt myokardu	-	-	57,3	123,6
090 06 Ostatní ischemické nemoci srdeční	17,5	54,9	60,1	72,0
090 07 Plicní embolie	-	68,2	109,7	106,0
090 08 Jiné formy srdečních onemocnění	61,4	63,1	59,0	79,5
090 09 Cévní nemoci mozku	258,0	168,8	122,9	101,0
090 10 Ateroskleróza	71,0	14,7	66,8	18,0

**7. Průměrné trvání 1 případu pracovní neschopnosti (ve dnech)
podle věkových skupin a skupin diagnóz**

Věková skupina							Celkem	Skupiny diagnóz	
35–39	40–44	45–49	50–54	55–59	60–64	65+			
94,7	124,1	160,5	94,2	73,8	172,5	-	132,5	06	050
119,9	140,6	100,1	111,0	63,7	115,3	99,5	95,9	07	050
110,4	103,3	101,2	147,3	158,2	154,0	146,8	110,6	08	050
84,5	89,8	93,4	100,1	113,7	132,7	62,4	91,1		050
90,2	118,1	190,9	230,2	179,1	204,8	143,4	138,0	01	060
76,0	114,0	92,0	82,3	107,6	137,4	51,6	105,2	02	060
81,5	94,0	102,5	92,6	79,2	121,2	50,0	90,0	03	060
72,1	64,6	85,2	89,4	121,5	106,0	64,9	77,2	04	060
30,9	39,2	36,8	38,8	37,5	69,1	30,9	29,0	05	060
86,4	116,8	103,2	129,6	96,9	207,1	46,7	111,4	06	060
68,3	108,7	92,5	112,2	209,1	164,6	98,2	107,5	07	060
92,9	100,7	101,9	105,5	113,3	131,2	62,9	101,8	08	060
74,1	84,7	90,0	96,1	106,7	128,5	62,1	84,3		060
15,7	19,2	19,4	19,8	22,7	30,7	30,0	17,9	01	070
48,2	50,4	48,1	46,0	56,2	48,3	48,9	47,9	02	070
110,9	61,0	76,4	11,0	280,4	59,5	-	103,4	03	070
38,3	51,0	48,7	50,5	55,4	58,8	36,7	47,9	04	070
28,2	35,9	36,9	41,2	48,4	53,8	36,6	36,8		070
20,4	25,2	25,9	26,6	38,5	58,1	25,8	25,0	01	080
36,2	37,1	37,5	46,8	60,9	45,0	21,0	36,8	02	080
30,0	39,3	45,1	46,2	51,8	63,1	31,8	42,8	03	080
24,5	29,3	31,9	42,3	49,5	59,3	28,7	32,6	04	080
23,6	29,0	31,9	38,6	47,3	59,2	28,3	31,1		080
159,0	166,8	25,0	9,0	83,7	-	-	90,7	01	090
129,3	89,1	81,4	142,8	166,8	259,4	52,9	130,8	02	090
43,8	50,2	52,8	55,7	64,6	78,4	46,5	56,8	03	090
67,8	40,3	57,2	59,4	72,8	91,7	58,9	64,4	04	090
133,7	122,9	131,3	164,4	159,1	168,6	79,1	147,9	05	090
79,2	98,8	118,6	128,9	134,7	158,6	80,7	128,2	06	090
96,7	105,2	101,4	120,2	137,2	131,5	50,6	110,9	07	090
71,0	79,7	95,4	99,9	110,6	126,3	66,1	97,9	08	090
122,6	160,7	176,2	176,2	206,0	194,9	88,2	172,0	09	090
217,3	89,3	98,9	119,7	138,0	157,6	77,4	128,6	10	090

7. Průměrné trvání 1 případu pracovní neschopnosti (ve dnech) podle věkových skupin a skupin diagnóz

Skupiny diagnóz		Věková skupina				
		-19	20-24	25-29	30-34	
090	11	Jiné nemoci tepen, tepének, vlásečnic	-	70,6	62,8	104,0
090	12	Zánět žil, trombóza vrátnice a jiná žilní embolie	43,8	38,6	55,2	66,3
090	13	Žilní městky dolních končetin	24,6	39,8	46,4	55,3
090	14	Hemoroidy	9,5	18,0	35,9	56,3
090	15	Jiné nemoci žil, mizních cév a mizních uzlin NJ	60,3	28,4	27,3	41,5
090	16	Jiné nemoci oběhové soustavy	28,5	22,4	27,3	35,4
090		IX. Nemoci oběhové soustavy	38,9	43,1	50,3	60,2
100	01	Akutní zánět mandlí	12,6	13,2	13,2	14,1
100	02	Jiné akutní infekce horních cest dýchacích	12,3	12,5	12,6	13,5
100	03	Chřipka	11,6	12,5	12,7	13,8
100	04	Záněty plic	24,7	25,4	32,1	32,3
100	05	Jiné akutní infekce dolní části dýchacího ústrojí	14,6	16,3	17,1	18,7
100	06	Bronchitis, emfysema aj. chr. obstruktivní plicní nem.	39,6	17,7	19,0	26,6
100	07	Astma, astmatický stav	17,4	38,0	35,4	42,3
100	08	Ostatní nemoci dýchací soustavy	21,3	26,8	23,3	27,3
100		X. Nemoci dýchací soustavy	12,6	13,1	13,3	14,4
110	01	Nemoci ústní dutiny, slinných žláz a čelistí	9,8	10,3	10,8	12,5
110	02	Žaludeční a dvanáct. vřed, peptický vřed neurč. lok.	10,2	20,1	22,8	42,1
110	03	Zánět žaludku a dvanáctníku	12,9	14,4	16,5	18,3
110	04	Jiné nemoci jícnu, žaludku a dvanáctníku	10,8	12,3	14,1	16,2
110	05	Nemoci appendixu	33,2	36,9	34,8	36,3
110	06	Kýly	52,5	52,7	51,1	54,6
110	07	Neinfekční zánět tenkého a tlustého střeva	10,7	19,2	23,5	23,5
110	08	Jiné nemoci střev a nemoci pobříšnice	11,8	20,0	23,9	27,1
110	09	Alkoholické onemocnění jater	-	26,5	58,3	86,9
110	10	Ostatní nemoci jater	89,5	43,2	60,8	72,3
110	11	Žlučové kameny	45,6	38,8	41,6	38,9
110	12	Jiné nemoci žlučníku a žlučových cest	4,3	25,3	36,9	34,4
110	13	Akutní zánět slinivky břišní a jiné nemoci slin. břišní	-	70,6	55,3	45,5
110	14	Jiné nemoci trávicí soustavy	7,7	17,0	26,0	26,9
110		XI. Nemoci trávicí soustavy	12,0	15,2	18,4	22,3
120	01	Infekce kůže a podkožního vaziva	19,4	20,4	22,7	25,2
120	02	Dermatitida a ekzém	24,4	29,0	30,2	32,6
120	03	Psoriáza - lupénka	31,7	41,8	51,6	75,3

**7. Průměrné trvání 1 případu pracovní neschopnosti (ve dnech)
podle věkových skupin a skupin diagnóz**

Věková skupina							Celkem	Skupiny diagnóz	
35–39	40–44	45–49	50–54	55–59	60–64	65+			
76,3	132,9	92,9	145,7	147,9	134,7	63,1	118,1	11	090
59,5	67,1	70,5	67,8	79,7	97,1	62,7	71,0	12	090
50,3	53,7	59,7	64,5	70,4	84,8	49,2	61,4	13	090
51,7	103,6	49,8	202,3	173,6	197,8	202,0	82,9	14	090
45,3	54,8	65,1	68,9	81,4	73,1	54,8	56,8	15	090
31,6	44,2	57,8	73,7	52,1	69,2	45,8	44,7	16	090
59,2	68,5	76,8	86,8	101,1	122,4	66,5	85,5		090
14,2	15,9	17,6	19,0	20,7	20,3	21,9	15,2	01	100
14,5	15,6	17,3	18,5	19,7	21,8	21,8	15,6	02	100
14,2	15,5	16,6	18,3	19,1	21,9	23,2	15,6	03	100
32,2	36,4	40,9	45,9	54,1	60,6	47,6	43,0	04	100
19,7	21,2	23,8	25,9	28,0	31,6	26,0	22,8	05	100
30,7	41,7	45,6	58,5	66,2	83,2	44,8	51,9	06	100
48,7	53,2	59,0	60,3	67,1	70,3	38,9	54,7	07	100
31,5	37,3	40,5	46,1	45,6	74,9	49,1	37,2	08	100
15,5	17,1	19,1	21,0	23,0	27,3	25,4	17,4		100
13,9	16,0	16,6	17,4	20,4	20,8	16,9	14,2	01	110
40,0	55,7	43,5	58,1	77,3	79,0	53,8	48,7	02	110
19,4	26,3	30,3	32,8	36,1	43,0	35,0	22,8	03	110
19,8	24,2	26,2	29,4	33,7	43,8	36,4	20,5	04	110
37,7	43,1	40,0	48,5	50,8	58,0	45,4	40,7	05	110
60,0	61,3	65,9	73,7	73,3	76,6	51,0	66,0	06	110
27,7	36,5	38,7	37,7	40,4	51,1	36,7	29,5	07	110
32,2	41,1	42,4	48,3	49,2	66,7	50,3	38,9	08	110
117,6	118,7	126,4	209,9	112,7	191,9	111,0	140,4	09	110
104,3	90,6	102,2	106,8	141,6	147,4	55,9	105,0	10	110
46,8	45,0	47,9	52,9	57,7	64,6	50,3	50,0	11	110
52,2	49,1	56,8	53,7	55,7	66,7	39,4	51,1	12	110
48,0	66,7	72,3	92,1	100,0	116,8	50,9	76,1	13	110
38,1	43,1	35,8	43,0	43,8	53,6	44,3	35,8	14	110
28,6	35,5	38,7	44,1	48,9	59,9	43,8	31,6		110
25,3	29,4	31,7	35,1	37,9	53,6	32,2	29,4	01	120
33,7	42,6	43,4	41,7	52,2	62,1	26,9	39,4	02	120
80,6	71,0	77,6	73,5	65,4	70,4	40,5	69,4	03	120

7. Průměrné trvání 1 případu pracovní neschopnosti (ve dnech) podle věkových skupin a skupin diagnóz

Skupiny diagnóz		Věková skupina				
		-19	20-24	25-29	30-34	
120	04	Ostatní nemoci kůže a podkožního vaziva	16,4	20,9	20,9	25,0
120		XII. Nemoci kůže a podkožního vaziva	19,9	22,6	24,7	28,4
130	01	Zánětlivé polyartropatie	43,3	43,9	42,8	45,9
130	02	Artrózy	38,9	56,8	62,1	74,6
130	03	Systémová onemocnění pojivové tkáně	48,0	91,2	41,6	84,9
130	04	Onemocnění krčních aj. meziobratlových plotének	33,4	40,8	57,9	67,4
130	05	Jiné dorzopatie, spondylopatie	31,4	35,7	39,8	47,2
130	06	Onemocnění měkké tkáně	31,6	38,1	46,2	54,6
130	07	Ostatní nemoci svalové a kosterní soustavy	42,2	55,4	61,2	62,2
130		XIII. Nem.svalové a kosterní soustavy a poj. tkáně	32,6	38,2	43,3	50,6
140	01	Akutní a rychle postupující nefritický syndrom	15,0	14,2	13,5	61,7
140	02	Jiné nemoci glomerulů	3,0	42,9	74,4	72,3
140	03	Tubulo - intersticiální nemoci ledvin	18,4	25,1	24,5	29,7
140	04	Selhání ledvin	16,0	65,6	98,5	109,6
140	05	Kameny v močovém ústrojí	11,5	31,5	30,8	27,1
140	06	Záněť močového měchýře	14,9	14,7	15,0	18,9
140	07	Jiné nemoci ledvin, močodů a močové soustavy	18,5	18,4	18,6	21,8
140	08	Zbytnění prostaty	17,0	35,5	20,2	4,9
140	09	Jiné nemoci mužských pohlavních orgánů	27,2	23,8	25,7	29,6
140	10	Nemoci prsu	20,0	27,0	31,6	42,5
140	11	Záněť vejcovodů a vaječníků	17,7	31,1	33,5	46,7
140	12	Jiná zánětlivá onem. ženských pánevních orgánů	21,5	29,0	35,8	34,2
140	13	Nezánětlivá onem. ženského pohlavního ústrojí	33,9	43,3	42,5	46,2
140	14	Onem. močové a pohl. soustavy po výkonech, NJ	-	65,1	38,5	46,8
140		XIV. Nemoci močové a pohlavní soustavy	18,3	22,6	27,5	33,4
150	01	Mimoděložní těhotenství	42,0	45,9	40,7	38,1
150	02	Samovolný potrat	30,9	30,0	32,3	33,3
150	03	Lékařský potrat	12,0	20,7	36,8	27,7
150	04	Ostatní těhotenství končící potratem	32,9	41,0	32,9	32,8
150	05	Edém, proteinurie a hypertenzní onemocnění	108,0	110,5	115,9	100,4
150	06	Jiná onem. matky převáž. v souvislosti s těhotenstvím	146,2	124,5	110,9	111,1
150	07	Péče o matku ve vztahu k plodu	149,7	136,6	111,8	109,8
150	08	Komplikace porodu	179,5	127,7	103,6	110,9
150	09	Spontánní porod jediného dítěte	186,0	173,6	145,0	127,8
150	10	Ostatní porody	150,3	134,1	121,4	100,3

**7. Průměrné trvání 1 případu pracovní neschopnosti (ve dnech)
podle věkových skupin a skupin diagnóz**

Věková skupina							Celkem	Skupiny diagnóz	
35–39	40–44	45–49	50–54	55–59	60–64	65+			
37,5	41,8	49,4	46,7	51,5	72,3	38,3	38,4	04	120
31,3	36,6	41,1	42,1	46,4	60,8	33,0	35,4		120
49,9	53,4	58,4	64,0	70,6	81,4	40,3	61,4	01	130
80,7	95,4	101,3	113,0	125,9	147,9	72,8	114,6	02	130
93,9	127,3	112,5	115,3	128,6	125,5	90,7	108,6	03	130
80,0	90,8	93,8	103,9	112,3	128,2	62,9	93,6	04	130
52,3	58,5	63,4	70,2	78,4	94,2	51,6	61,7	05	130
62,9	70,6	73,7	81,7	84,4	100,4	50,5	71,6	06	130
66,6	73,8	77,0	80,3	90,1	96,9	52,9	76,1	07	130
56,7	64,4	69,6	78,0	87,5	104,8	56,6	69,4		130
9,7	26,2	144,6	28,6	60,3	110,7	-	55,0	01	140
58,2	52,6	91,1	66,2	147,7	81,5	39,8	71,8	02	140
32,9	30,2	41,6	40,0	48,6	67,1	47,5	36,6	03	140
135,9	105,3	116,0	148,0	180,5	140,5	86,6	131,7	04	140
31,4	35,4	42,7	44,3	47,5	55,7	34,5	39,7	05	140
19,4	21,4	21,9	24,6	26,2	32,8	29,4	20,9	06	140
28,2	31,9	38,4	38,5	44,9	49,4	33,6	32,7	07	140
60,2	31,0	21,8	62,4	63,0	85,2	53,8	64,6	08	140
29,7	33,0	37,2	43,1	49,7	55,2	38,7	36,7	09	140
37,9	41,1	44,6	52,2	68,5	56,0	56,0	44,5	10	140
42,9	44,4	40,3	65,7	54,8	68,2	107,0	42,8	11	140
34,6	44,9	42,3	48,7	48,1	68,7	34,9	38,9	12	140
47,9	42,8	43,8	43,8	50,9	56,0	49,3	45,3	13	140
57,0	84,7	59,1	79,5	55,6	98,8	66,0	64,0	14	140
35,7	33,9	36,6	39,1	43,5	52,3	40,1	35,3		140
39,1	26,8	34,4	88,0	-	-	-	39,1	01	150
37,5	31,6	48,4	-	-	-	-	33,5	02	150
33,4	19,5	15,4	-	-	-	-	28,0	03	150
35,4	31,4	26,3	22,6	47,0	-	33,0	33,8	04	150
98,4	141,7	157,0	-	-	-	-	109,3	05	150
112,2	115,8	120,6	54,8	15,0	20,0	-	113,4	06	150
117,4	115,6	134,2	89,0	380,0	-	-	115,7	07	150
116,0	123,6	112,8	-	118,3	33,0	-	112,3	08	150
147,4	138,9	121,5	-	-	-	-	147,8	09	150
128,4	112,4	43,0	-	-	-	-	117,7	10	150

7. Průměrné trvání 1 případu pracovní neschopnosti (ve dnech) podle věkových skupin a skupin diagnóz

Skupiny diagnóz		Věková skupina				
		-19	20-24	25-29	30-34	
150	11	Komplikace spojené převážně s šestineděním	122,0	138,1	109,3	121,6
150		XV. Těhotenství, porod a šestinedělí	127,5	118,9	102,4	101,0
170		XVII. Vrozené vady, deformace a chrom. abnorm.	89,6	72,7	77,8	61,3
180		XVIII. Příznaky, znaky a ... nálezy nezařazené jinde	13,7	18,7	22,3	27,6
190	01	Zlomenina kostí lebky a obličeje	29,5	34,1	38,9	51,1
190	02	Zlomenina krku, hrudníku a páneve	102,2	94,4	81,6	82,8
190	03	Zlomenina kosti stehenní	166,0	177,8	163,7	174,7
190	04	Zlomenina jiných částí končetin	50,7	60,9	66,8	72,7
190	05	Zlomeniny postihující více částí těla	-	134,3	349,8	46,3
190	06	Vymknutí, podvrtnutí a natažení kloubů, vazů	28,8	38,7	42,9	50,1
190	07	Poranění oka a očníce	10,6	14,3	21,4	23,7
190	08	Nitrolební poranění	21,0	29,4	36,6	49,1
190	09	Poranění jiných vnitřních orgánů	38,5	49,7	92,6	79,6
190	10	Drtivé poranění, traumatické amputace	50,0	73,1	82,8	93,4
190	11	Jiná poranění určitých, NS a více částí těla	22,2	25,2	29,9	33,6
190	12	Účinky cizího tělesa vniklého přiroz. otvorem těla	6,7	7,8	11,1	9,8
190	13	Popáleniny a poleptání	18,8	19,5	24,4	27,0
190	14	Otrava léky, léčivý, návykovými a biolog. látkami	7,0	28,7	12,8	34,2
190	15	Toxické účinky látek ze zdrojů převáž. mimo lékař.	19,7	10,7	7,9	23,6
190	16	Syndromy týrání	-	-	9,0	5,0
190	17	Omrzliny a jiné NS účinky vnějších příčin	9,9	10,4	10,8	14,6
190	18	Některé časné kompl. úrazů a kompl. zdr. péče NJ	-	42,8	43,3	29,9
190	19	Následky poranění, otravy aj. násl. vněj. příčin	59,3	90,5	73,4	72,1
190		XIX. Poranění, otravy a ... následky vnějších příčin	27,4	34,7	40,8	46,8
210	01	Celková prohlídka, vyš. osob bez obtíží n. uved. dg.	14,0	26,5	25,5	22,2
210	02	Vyšetření a návštěva pro administrativní účely	11,0	13,6	13,1	14,0
210	03	Jiná pozorování, prohlídky a vyšetření	23,1	21,3	22,2	25,8
210	04	Osoby s potenciálně ohrož. zdravím ... přenos. nem.	11,8	11,7	11,6	11,6
210	05	Osoby se zdravot. sl. - okol. související s reprodukcí	141,6	132,7	118,5	117,1
210	06	Osoby se zdravot. sl. - urč. výkonů a zdravotní péče	19,7	49,1	47,3	51,7
210	07	Jiné faktory ovlivňující zdravotní stav	20,9	23,2	14,6	11,7
210	08	Pacient s transplantovaným orgánem a tkání	-	92,3	129,2	183,1
210	09	Pacient se srdečním a cév. implantátem a transpl.	-	-	2,0	88,0
210		XXI. Faktory ovl. zdravot. stav a kont. se zdravot. sl.	17,3	20,5	24,1	23,3
Celkem			18,7	22,8	27,0	30,7

**7. Průměrné trvání 1 případu pracovní neschopnosti (ve dnech)
podle věkových skupin a skupin diagnóz**

Věková skupina							Celkem	Skupiny diagnóz	
35–39	40–44	45–49	50–54	55–59	60–64	65+			
107,5	116,7	-	-	3,0	231,0	-	117,1	11	150
100,7	92,0	85,0	55,4	105,9	94,7	33,0	103,3		150
74,2	75,6	78,6	71,4	108,2	96,2	74,9	77,7		170
30,6	34,3	38,2	43,4	46,9	56,9	41,6	33,6		180
47,9	53,1	47,1	56,0	66,3	101,6	40,1	50,3	01	190
85,7	90,4	84,6	94,9	101,3	106,4	78,9	92,4	02	190
177,1	207,8	184,0	197,5	218,6	226,1	132,9	192,9	03	190
81,9	87,2	95,7	99,6	108,8	110,6	85,8	88,1	04	190
243,8	146,5	218,7	268,4	131,6	133,2	211,0	186,7	05	190
56,3	58,8	63,6	67,0	69,6	78,0	56,6	55,9	06	190
22,8	21,0	29,7	35,0	48,0	21,9	19,3	25,4	07	190
52,8	60,1	58,9	62,9	87,1	99,4	74,6	56,5	08	190
52,9	78,1	131,6	96,4	107,6	81,9	81,3	88,3	09	190
89,2	101,8	114,1	112,8	104,9	97,5	95,3	100,0	10	190
39,0	43,5	48,0	51,4	56,0	65,5	49,7	41,8	11	190
12,6	13,6	11,0	10,2	11,7	12,1	21,5	11,1	12	190
27,3	32,1	30,5	36,1	41,0	46,2	48,4	30,1	13	190
35,5	17,8	70,8	61,8	42,5	157,7	-	40,7	14	190
25,4	46,5	54,1	7,5	17,6	89,0	-	29,4	15	190
-	-	-	7,0	-	-	-	7,0	16	190
20,1	17,2	20,6	21,9	26,6	26,0	52,6	17,7	17	190
75,2	89,5	100,2	98,6	80,1	122,7	98,7	86,2	18	190
89,5	90,8	112,5	117,2	138,0	166,3	60,2	106,4	19	190
53,3	58,2	63,4	68,2	75,7	84,3	67,4	56,8		190
25,6	27,8	29,3	30,7	34,7	43,2	22,1	27,6	01	210
14,9	15,2	15,6	18,6	18,9	22,0	19,0	15,8	02	210
32,7	30,4	34,9	36,8	38,1	44,2	26,4	31,6	03	210
11,6	11,9	12,1	12,3	12,3	12,5	12,7	12,0	04	210
115,8	110,2	96,7	60,4	15,8	1,0	-	119,1	05	210
53,9	51,6	55,3	60,5	68,5	76,8	54,5	56,6	06	210
12,7	17,5	33,2	50,6	61,6	66,5	49,6	25,0	07	210
132,5	71,8	75,6	125,8	122,7	150,2	143,8	117,2	08	210
89,0	20,0	221,0	93,0	145,2	170,8	16,0	124,3	09	210
18,3	14,1	13,5	14,0	14,5	15,9	15,7	17,2		210
32,3	35,0	39,1	45,1	52,0	65,1	42,1	37,8		Celkem

8. Počet případů PN na 100 000 nemocensky pojištěných osob podle jednotlivých kapitol MKN-10 a krajů (sídla zaměstnavatele)

Kód	Kapitola MKN-10	Kraj					
		PHA	STC	JHC	PLZ	KAR	UST
010	Některé infekční a parazitární nemoci	690	1 641	2 265	2 118	2 382	2 104
020	Novotvary	319	548	675	712	1 300	638
030	Nemoci krve, krvetvorných orgánů a některé poruchy mech. imunity	17	37	38	50	48	48
040	Nemoci endokrin., výž. a přeměny látek	89	181	200	214	216	197
050	Poruchy duševní a poruchy chování	578	980	1 267	1 266	1 448	1 310
060	Nemoci nervové soustavy	239	640	785	638	968	741
070	Nemoci oka a očních adnex	150	231	308	361	353	361
080	Nemoci ucha a bradavkového výběžku	93	199	236	212	248	207
090	Nemoci oběhové soustavy	401	1 156	1 253	1 428	1 580	1 281
100	Nemoci dýchací soustavy	6 705	15 992	16 949	17 794	18 387	18 451
110	Nemoci trávicí soustavy	1 183	3 041	2 742	3 126	3 180	3 385
120	Nemoci kůže a podkožního vaziva	195	816	780	766	824	859
130	Nem. sval. a kost. soustavy a poj. tkáně	2 259	8 384	11 123	10 216	13 069	11 042
140	Nemoci močové a pohlavní soustavy	779	1 667	1 855	2 090	2 432	1 981
150	Těhotenství, porod a šestinedělí	370	611	674	834	646	689
170	Vrozené vady, deformace a chromozomální abnormality	8	8	25	15	18	8
180	Příznaky, znaky a abnorm. klinické a laboratorní nálezy nezařazené jinde	261	559	1 140	1 240	905	1 144
190	Poranění, otravy aj. násl. vnějších příčin	1 176	3 845	5 849	5 163	5 346	4 864
210	Faktory ovlivňující zdravotní stav a kontakt se zdravotnickými službami	2 724	7 142	9 521	8 570	7 809	8 340
Celkem		19 980	51 287	62 274	61 079	65 477	61 575

8. Počet případů PN na 100 000 nemocensky pojištěných osob podle jednotlivých kapitol MKN-10 a krajů (sídla zaměstnavatele)

Kraj								ČR ¹⁾	Kód
LIB	HRA	PAR	VYS	JHM	OLO	ZLI	MSK		
3 125	2 048	2 201	1 674	1 824	1 705	1 625	2 005	1 649	010
667	704	554	689	561	707	742	625	568	020
50	44	32	42	40	49	49	52	37	030
260	168	165	187	156	280	211	210	170	040
1 592	1 313	1 292	1 280	972	1 488	1 114	1 233	1 053	050
791	898	748	870	630	742	704	809	609	060
323	484	277	309	280	324	364	362	282	070
267	262	189	191	222	275	238	242	192	080
1 501	1 237	1 038	1 359	1 080	1 249	1 291	1 252	1 027	090
21 366	19 045	16 381	19 052	15 140	18 330	16 181	15 441	14 411	100
3 576	3 490	2 930	2 747	3 121	3 244	2 721	3 003	2 601	110
898	757	714	896	599	747	773	631	603	120
12 346	11 186	9 902	10 741	8 402	11 643	11 803	11 323	8 302	130
2 296	2 241	1 529	1 847	1 515	1 789	1 553	1 434	1 511	140
915	860	902	812	822	1 138	835	742	686	150
19	16	16	12	13	13	14	9	12	170
1 282	1 141	967	904	690	646	765	857	724	180
5 380	5 234	4 982	5 647	3 979	4 844	4 970	4 439	3 807	190
10 159	9 810	8 642	10 719	5 256	8 454	10 736	9 933	7 016	210
70 906	65 069	57 220	65 872	48 842	65 280	62 407	58 860	49 006	Celkem

¹⁾ Včetně sídla zaměstnavatele mimo území ČR

**9. Průměrné trvání 1 případu pracovní neschopnosti (ve dnech)
podle jednotlivých kapitol MKN-10 a krajů (sídla zaměstnavatele)**

Kód	Kapitola MKN-10	Kraj					
		PHA	STC	JHC	PLZ	KAR	UST
010	Některé infekční a parazitární nemoci	16,6	16,9	18,9	17,6	16,7	16,7
020	Novotvary	103,9	135,5	137,4	130,1	94,2	136,5
030	Nemoci krve, krvetvorných orgánů a některé poruchy mech. imunity	68,3	86,8	90,8	98,5	110,4	73,4
040	Nemoci endokrin., výž. a přeměny látek	54,4	74,7	91,7	80,0	70,9	75,6
050	Poruchy duševní a poruchy chování	83,1	90,8	97,8	94,6	94,1	90,9
060	Nemoci nervové soustavy	54,3	79,8	78,8	83,0	76,6	81,1
070	Nemoci oka a očních adnex	32,8	33,7	43,6	37,1	36,5	34,8
080	Nemoci ucha a bradavkového výběžku	23,0	26,9	33,5	26,5	31,9	24,1
090	Nemoci oběhové soustavy	65,5	80,9	89,3	81,6	85,6	87,4
100	Nemoci dýchací soustavy	14,8	16,6	18,1	17,5	16,5	16,6
110	Nemoci trávicí soustavy	24,2	28,7	35,7	31,6	33,0	29,1
120	Nemoci kůže a podkožního vaziva	25,7	28,3	36,4	36,2	36,8	36,3
130	Nem. sval. a kost. soustavy a poj. tkáně	53,8	63,3	66,5	63,5	62,4	68,3
140	Nemoci močové a pohlavní soustavy	27,9	33,6	35,4	32,4	32,8	36,9
150	Těhotenství, porod a šestinedělí	80,1	102,0	105,1	105,1	106,9	104,8
170	Vrozené vady, deformace a chromozomální abnormality	55,1	63,7	86,6	74,8	43,4	88,2
180	Příznaky, znaky a abnorm. klinické a laboratorní nálezy nezařazené jinde	27,1	31,2	35,4	31,2	34,7	33,6
190	Poranění, otravy aj. násl. vnějších příčin	49,8	54,5	57,7	53,4	52,6	53,7
210	Faktory ovlivňující zdravotní stav a kontakt se zdravotnickými službami	16,0	15,1	20,3	19,5	23,1	19,7
Celkem		29,4	34,7	39,1	36,9	38,5	37,6

**9. Průměrné trvání 1 případu pracovní neschopnosti (ve dnech)
podle jednotlivých kapitol MKN-10 a krajů (sídla zaměstnavatele)**

Kraj								ČR ¹⁾	Kód
LIB	HRA	PAR	VYS	JHM	OLO	ZLI	MSK		
15,0	16,9	17,8	20,1	18,8	21,7	22,2	20,5	18,2	010
136,7	125,9	153,0	148,2	135,4	152,1	147,9	143,7	132,8	020
96,1	91,5	98,9	87,4	113,4	90,7	109,4	99,9	92,3	030
87,6	75,9	86,8	91,4	85,2	68,7	94,1	86,4	78,1	040
83,3	93,3	94,1	100,2	97,3	80,1	92,3	92,0	91,1	050
88,8	77,9	99,1	94,8	83,6	77,9	101,6	104,1	84,3	060
30,7	36,1	35,6	39,2	35,3	36,3	41,4	42,4	36,8	070
29,4	32,5	27,9	39,1	30,3	38,1	40,3	38,7	31,1	080
84,0	80,1	82,8	87,4	88,7	91,2	96,7	97,6	85,5	090
16,5	16,6	16,1	18,9	17,8	17,9	20,2	20,2	17,4	100
31,3	28,5	30,7	37,2	31,7	33,3	41,5	36,8	31,6	110
39,1	32,2	33,0	39,6	37,0	33,3	43,4	43,6	35,4	120
65,8	67,5	69,6	75,7	72,7	70,8	78,7	79,5	69,4	130
34,1	32,4	32,2	41,1	36,1	40,0	42,0	42,6	35,3	140
113,5	109,2	109,5	111,6	99,9	115,4	110,7	109,4	103,3	150
81,2	55,4	56,6	121,3	82,7	88,1	90,9	122,1	77,7	170
32,1	33,0	29,2	39,5	34,1	32,6	39,0	38,9	33,6	180
54,3	54,0	55,8	56,6	58,0	58,0	60,5	66,0	56,8	190
18,1	17,8	14,8	16,9	17,9	14,8	15,5	16,8	17,2	210
36,5	36,6	37,6	39,9	39,6	38,5	42,4	43,5	37,8	Celkem

¹⁾ Včetně sídla zaměstnavatele mimo území ČR

**10. Počet případů PN na 100 000 nemocensky pojištěných osob
podle jednotlivých kapitol MKN-10 a hlavních tříd
klasifikace zaměstnání (CZ-ISCO)**

Kód	Kapitola MKN-10	Hlavní třída CZ-ISCO			
		řídící pracovníci	specialisté	techničtí a odborní prac.	úředníci
010	Některé infekční a parazitární nemoci
020	Novotvary
030	Nemoci krve, krvetvorných orgánů a některé poruchy mech. imunity
040	Nemoci endokrin., výž. a přeměny látek
050	Poruchy duševní a poruchy chování
060	Nemoci nervové soustavy
070	Nemoci oka a očních adnex
080	Nemoci ucha a bradavkového výběžku
090	Nemoci oběhové soustavy
100	Nemoci dýchací soustavy
110	Nemoci trávicí soustavy
120	Nemoci kůže a podkožního vaziva
130	Nem. sval. a kost. soustavy a poj. tkáně
140	Nemoci močové a pohlavní soustavy
150	Těhotenství, porod a šestinedělí
170	Vrozené vady, deformace a chromozomální abnormality
180	Příznaky, znaky a abnorm. klinické a laboratorní nálezy nezařazené jinde
190	Poranění, otravy aj. násl. vnějších příčin
210	Faktory ovlivňující zdravotní stav a kontakt se zdravotnickými službami
Celkem	

**10. Počet případů PN na 100 000 nemocensky pojištěných osob
podle jednotlivých kapitol MKN-10 a hlavních tříd
klasifikace zaměstnání (CZ-ISCO)**

Hlavní třída CZ-ISCO					Celkem	Kód
služby, prodej	kval. prac. v zem., les., ryb	řemeslníci, opraváři	obsluha strojů	pomoc. a nequal. prac.		
.	1 649	010
.	568	020
.	37	030
.	170	040
.	1 053	050
.	609	060
.	282	070
.	192	080
.	1 027	090
.	14 411	100
.	2 601	110
.	603	120
.	8 302	130
.	1 511	140
.	686	150
.	12	170
.	724	180
.	3 807	190
.	7 016	210
.	49 006	Celkem

**11. Průměrné trvání 1 případu pracovní neschopnosti (ve dnech)
podle jednotlivých kapitol MKN-10 a hlavních tříd
klasifikace zaměstnání (CZ-ISCO)**

Kód	Kapitola MKN-10	Hlavní třída CZ-ISCO			
		řídící pracovníci	specialisté	techničtí a odborní prac.	úředníci
010	Některé infekční a parazitární nemoci
020	Novotvary
030	Nemoci krve, krvetvorných orgánů a některé poruchy mech. imunity
040	Nemoci endokrin., výž. a přeměny látek
050	Poruchy duševní a poruchy chování
060	Nemoci nervové soustavy
070	Nemoci oka a očních adnex
080	Nemoci ucha a bradavkového výběžku
090	Nemoci oběhové soustavy
100	Nemoci dýchací soustavy
110	Nemoci trávicí soustavy
120	Nemoci kůže a podkožního vaziva
130	Nem. sval. a kost. soustavy a poj. tkáně
140	Nemoci močové a pohlavní soustavy
150	Těhotenství, porod a šestinedělí
170	Vrozené vady, deformace a chromozomální abnormality
180	Příznaky, znaky a abnorm. klinické a laboratorní nálezy nezařazené jinde
190	Poranění, otravy aj. násl. vnějších příčin
210	Faktory ovlivňující zdravotní stav a kontakt se zdravotnickými službami
Celkem	

**11. Průměrné trvání 1 případu pracovní neschopnosti (ve dnech)
podle jednotlivých kapitol MKN-10 a hlavních tříd
klasifikace zaměstnání (CZ-ISCO)**

Hlavní třída CZ-ISCO						Celkem	Kód
služby, prodej	kval. prac. v zem., les., ryb	řemeslníci, opraváři	obsluha strojů	pomoc. a nekval. prac.	neudáno		
.	18,2	010
.	132,8	020
.	92,3	030
.	78,1	040
.	91,1	050
.	84,3	060
.	36,8	070
.	31,1	080
.	85,5	090
.	17,4	100
.	31,6	110
.	35,4	120
.	69,4	130
.	35,3	140
.	103,3	150
.	77,7	170
.	33,6	180
.	56,8	190
.	17,2	210
.	37,8	Celkem

12. Rozložení počtu případů pracovní neschopnosti podle délky trvání pracovní neschopnosti (Dekrementní řád)

Dny a intervaly délky trvání PN	Počty případů PN	Počty případů trvajících T dnů ze 100 000 případů PN	Počty případů trvajících T dnů a déle ze 100 000 případů PN	Počty pronesaných dnů připadajících na případy trvajících T dnů a déle ze 100 000 dnů	Podíl případů PN s prozatím. trváním T dnů nebo delším z denního stavu 100 000 případů
t	Celkem	$L_t - L_{t+1}$	L_t	C_t	S_t
1	19 717	858	100 000	100 000	100 000
2	31 329	1 363	99 142	99 977	97 303
3	46 842	2 038	97 779	99 903	94 630
4	61 701	2 684	95 741	99 738	91 993
5	107 058	4 658	93 057	99 449	89 412
6	52 022	2 263	88 399	98 821	86 902
7	80 328	3 494	86 136	98 455	84 519
8	125 336	5 453	82 642	97 795	82 196
9	99 801	4 342	77 189	96 619	79 967
10	120 618	5 248	72 847	95 565	77 886
11	116 435	5 065	67 599	94 150	75 921
12	134 625	5 857	62 534	92 648	74 099
13	61 569	2 679	56 677	90 752	72 412
14	101 796	4 428	53 998	89 813	70 884
15–21	359 496	15 640	49 570	88 142	69 428
22–28	155 470	6 764	33 930	80 550	61 336
29–35	102 309	4 451	27 166	75 990	55 479
36–42	65 656	2 856	22 715	72 150	50 711
43–49	56 109	2 441	19 859	69 146	46 655
50–56	42 440	1 847	17 418	66 118	43 103
57–63	38 021	1 654	15 571	63 478	39 965
64–70	28 301	1 231	13 917	60 802	37 160
71–77	26 598	1 157	12 686	58 578	34 632
78–84	22 348	972	11 529	56 270	32 331
85–91	19 773	861	10 557	54 147	30 234
92–105	31 106	1 353	9 696	52 103	28 311
106–119	24 080	1 048	8 343	48 510	24 887
120–147	35 601	1 548	7 295	45 330	21 921
148–182	33 823	1 472	5 747	39 758	16 977
183–210	20 813	905	4 275	33 208	12 228
211–238	11 977	521	3 370	28 413	9 329
239–273	11 400	496	2 849	25 259	6 975
274–301	7 702	335	2 353	21 835	4 513
302–329	7 057	307	2 018	19 238	2 858
330–364	10 154	442	1 711	16 626	1 446
365+	29 164	1 269	1 269	12 490	34

13. Počet případů pracovní neschopnosti podle pohlaví a intervalu délky trvání pracovní neschopnosti (ve dnech)

Dny a intervaly délky trvání PN ve dnech	Počet případů					
	muži		ženy		celkem	
	absol.	v %	absol.	v %	absol.	v %
1	9 691	0,9	10 026	0,8	19 717	0,9
2	15 300	1,4	16 029	1,3	31 329	1,4
3	22 607	2,1	24 235	2,0	46 842	2,0
4	30 445	2,8	31 256	2,6	61 701	2,7
5	51 868	4,7	55 190	4,6	107 058	4,7
6	26 023	2,4	25 999	2,2	52 022	2,3
7	39 428	3,6	40 900	3,4	80 328	3,5
8	60 931	5,5	64 405	5,4	125 336	5,5
9	48 645	4,4	51 156	4,3	99 801	4,3
10	59 006	5,4	61 612	5,1	120 618	5,2
11	58 125	5,3	58 310	4,9	116 435	5,1
12	66 167	6,0	68 458	5,7	134 625	5,9
13	30 835	2,8	30 734	2,6	61 569	2,7
14	51 539	4,7	50 257	4,2	101 796	4,4
15	43 897	4,0	45 870	3,8	89 767	3,9
16	27 816	2,5	29 636	2,5	57 452	2,5
17	24 921	2,3	26 011	2,2	50 932	2,2
18	22 235	2,0	23 465	2,0	45 700	2,0
19	24 517	2,2	27 089	2,3	51 606	2,2
20	12 940	1,2	14 612	1,2	27 552	1,2
21	17 151	1,6	19 336	1,6	36 487	1,6
22–28	72 186	6,6	83 284	6,9	155 470	6,8
29–35	47 635	4,3	54 674	4,6	102 309	4,5
36–42	30 758	2,8	34 898	2,9	65 656	2,9
43–49	25 966	2,4	30 143	2,5	56 109	2,4
50–56	19 695	1,8	22 745	1,9	42 440	1,8
57–63	17 651	1,6	20 370	1,7	38 021	1,7
64–70	12 939	1,2	15 362	1,3	28 301	1,2
71–77	12 036	1,1	14 562	1,2	26 598	1,2
78–84	10 129	0,9	12 219	1,0	22 348	1,0
85–91	9 101	0,8	10 672	0,9	19 773	0,9
92–182	53 169	4,8	71 441	5,9	124 610	5,4
183+	42 521	3,9	55 746	4,6	98 267	4,3
Celkem	1 097 873	100,0	1 200 702	100,0	2 298 575	100,0

14. Počet případů pracovní neschopnosti podle skupin diagnóz a intervalu délky trvání pracovní neschopnosti (ve dnech)

Skupiny diagnóz	Interval délky trvání PN (ve dnech)		
	1	2-7	8-14
010 01 Průjem - diarrhoea a gastroenteritida inf. původu	1 001	14 518	8 369
010 02 Jiné střevní infekční nemoci	274	4 586	3 152
010 03 TBC dýchacího ústrojí	1	1	-
010 04 Jiná TBC	-	-	-
010 05 Některé zoonotické bakteriální nemoci	-	14	33
010 06 Spála	-	4	6
010 07 Jiné bakteriální nemoci	19	232	927
010 08 Syfilis	1	15	21
010 09 Gonokoková infekce	-	9	5
010 10 Ostat. infekce přenáš.převážně sexuálním způsobem	2	62	79
010 11 Jiné nemoci spirochétové, chlamyd., rickettsií	8	224	399
010 12 Virová encefalitida	1	9	13
010 13 Ostatní virové infekce centrální nervové soustavy	-	7	6
010 14 Virové horeč. a vir. hemorag. horeč. přenáš.členovci	4	25	12
010 15 Plané neštovice, spalničky a zarděnky	2	44	195
010 16 Pásový opar	19	599	1 855
010 17 Ost. virové infekce charakteriz. postiž.kůže a sliznice	12	292	530
010 18 Virová hepatitida	3	4	19
010 19 Onemocnění virem lidské imunodeficiency - HIV	-	6	34
010 20 Epidemický zánět průšnic	1	15	43
010 21 Infekční mononukleóza	-	22	63
010 22 Jiné virové nemoci	165	3 952	7 492
010 23 Mykózy	6	43	83
010 24 Protozoární nemoci	-	-	4
010 25 Helmintózy	-	11	6
010 26 Zavšivení, akarióza a jiná napadení	1	81	87
010 27 Následky infekčních a parazitárních nemocí	13	349	2 476
010 I. Některé infekční a parazitární nemoci	1 533	25 124	25 909
020 01 Zhoubné novotvary (ZN) rtu, dutiny ústní a hltanu	4	9	15
020 02 ZN žaludku	3	3	5
020 03 ZN tlustého střeva	2	14	14
020 04 ZN rektosigm. sp., rekta, řiti, řitního kanálu	3	15	17
020 05 Ostatní ZN trávicího ústrojí	4	17	24
020 06 ZN hrtanu	-	5	6

**14. Počet případů pracovní neschopnosti podle skupin diagnóz
a intervalu délky trvání pracovní neschopnosti (ve dnech)**

Interval délky trvání PN (ve dnech)					Celkem	Skupiny diagnóz	
15-21	22-28	29-91	92-182	183+			
2 124	733	1 108	147	80	28 080	01	010
1 017	440	637	85	43	10 234	02	010
3	3	14	24	57	103	03	010
-	1	2	2	6	11	04	010
18	17	45	13	8	148	05	010
6	1	2	-	-	19	06	010
733	387	952	247	135	3 632	07	010
21	6	8	3	-	75	08	010
1	-	2	1	-	18	09	010
32	14	53	1	5	248	10	010
339	277	666	159	148	2 220	11	010
20	14	133	77	53	320	12	010
5	1	38	33	12	102	13	010
8	2	5	1	-	57	14	010
190	83	67	5	2	588	15	010
1 200	609	1 036	136	54	5 508	16	010
232	120	198	36	18	1 438	17	010
25	18	90	18	31	208	18	010
34	8	10	-	8	100	19	010
36	9	12	1	1	118	20	010
62	47	200	51	12	457	21	010
3 136	1 127	1 364	66	33	17 335	22	010
52	45	88	22	9	348	23	010
3	-	8	4	3	22	24	010
1	2	6	1	2	29	25	010
55	19	33	3	1	280	26	010
1 656	564	560	16	13	5 647	27	010
11 009	4 547	7 337	1 152	734	77 345		010
23	27	62	70	288	498	01	020
9	9	43	29	115	216	02	020
18	37	159	116	388	748	03	020
20	35	87	91	420	688	04	020
14	22	162	119	316	678	05	020
2	1	8	18	50	90	06	020

14. Počet případů pracovní neschopnosti podle skupin diagnóz a intervalu délky trvání pracovní neschopnosti (ve dnech)

Skupiny diagnóz	Interval délky trvání PN (ve dnech)		
	1	2-7	8-14
020 07 ZN průdušnice, průdušky a plíce	1	14	14
020 08 Ostatní ZN dýchací soustavy	-	1	5
020 09 ZN kosti a kloubní chrupavky	-	3	3
020 10 Zhoubný melanom kůže	3	25	46
020 11 Jiné ZN kůže	-	24	79
020 12 ZN prsu	10	80	141
020 13 ZN děložního hrdla	2	7	8
020 14 Ostatní ZN ženských pohlavních orgánů	3	12	22
020 15 ZN prostaty	6	23	36
020 16 Ostatní ZN mužských pohlavních orgánů	-	11	17
020 17 Leukémie	1	8	14
020 18 Ostatní zhoubné novotvary	9	111	226
020 19 Novotvary in situ	3	14	23
020 20 Nezhoubné novotvary	66	760	1 443
020 21 Novotvary nejistého a neznámého chování	12	134	168
020 II. Novotvary	132	1 290	2 326
030 01 Anémie z nedostatku železa	7	78	92
030 02 Ostatní anémie	4	40	51
030 03 Vady koagulace, purpura aj. n. krve a krvetvor. org.	1	33	38
030 04 Některé poruchy mechanismu imunity	1	22	25
030 III. Nemoci krve, krvetvorných orgánů a ... imunity	13	173	206
040 01 Poruchy štítné žlázy	15	97	251
040 02 Diabetes mellitus závislý na inzulinu	9	139	138
040 03 Ostatní diabetes mellitus	17	177	297
040 04 Podvýživa	-	-	2
040 05 Obezita	2	12	53
040 06 Poruchy metabolismu lipoproteinů a jiné lipidémie	1	19	26
040 07 Ostatní nem. endokrinní, výživy a přeměny látek	9	140	128
040 IV. Nemoci endokrinní, výživy a přeměny látek	53	584	895
050 01 Poruchy duševní, por. chování způsob. užív. alkoholu	9	263	258
050 02 Por. duševní, por. chov. zp. užív. jiných psychoakt. látek	10	155	136
050 03 Schizofrenie, por. schizotypální a poruchy s bludy	18	133	284
050 04 Afektivní poruchy	58	580	965
050 05 Neurotické, stresové a somatoformní poruchy	231	2 578	3 819

**14. Počet případů pracovní neschopnosti podle skupin diagnóz
a intervalu délky trvání pracovní neschopnosti (ve dnech)**

Interval délky trvání PN (ve dnech)					Celkem	Skupiny diagnóz	
15–21	22–28	29–91	92–182	183+			
10	18	110	109	272	548	07	020
5	3	9	9	32	64	08	020
4	1	15	14	36	76	09	020
50	38	147	45	81	435	10	020
73	50	121	40	26	413	11	020
149	429	568	381	1 750	3 508	12	020
4	10	83	57	151	322	13	020
25	53	194	149	354	812	14	020
43	72	395	309	379	1 263	15	020
12	25	74	52	134	325	16	020
8	10	72	45	170	328	17	020
216	243	878	477	1 230	3 390	18	020
29	32	106	30	53	290	19	020
1 235	834	4 363	1 107	618	10 426	20	020
146	121	460	205	268	1 514	21	020
2 095	2 070	8 116	3 472	7 131	26 632		020
71	47	243	112	76	726	01	030
35	17	136	46	42	371	02	030
27	23	98	44	55	319	03	030
23	26	103	43	90	333	04	030
156	113	580	245	263	1 749		030
257	295	1 237	422	241	2 815	01	040
96	72	334	113	180	1 081	02	040
249	214	795	304	388	2 441	03	040
1	-	4	4	4	15	04	040
65	44	332	60	43	611	05	040
16	5	21	8	4	100	06	040
124	110	270	71	65	917	07	040
808	740	2 993	982	925	7 980		040
192	114	784	650	287	2 557	01	050
68	59	307	187	105	1 027	02	050
263	233	1 188	520	474	3 113	03	050
900	742	3 424	1 687	2 206	10 562	04	050
3 257	2 295	9 370	3 911	4 091	29 552	05	050

14. Počet případů pracovní neschopnosti podle skupin diagnóz a intervalu délky trvání pracovní neschopnosti (ve dnech)

Skupiny diagnóz	Interval délky trvání PN (ve dnech)		
	1	2-7	8-14
050 06 Mentální retardace	2	6	18
050 07 Poruchy psychického výv. a chov., emocí - z děts., dosp.	1	14	31
050 08 Ostatní duševní poruchy a poruchy chování	16	171	192
050 V. Poruchy duševní a poruchy chování	345	3 900	5 703
060 01 Zánětlivé nemoci centrální nervové soustavy (CNS)	-	2	15
060 02 Parkinsonova nemoc	2	8	8
060 03 Demyelinizující nemoci CNS	19	197	302
060 04 Epilepsie	56	333	307
060 05 Migréna a jiné syndromy bolesti hlavy	642	2 397	1 007
060 06 Myasthenia gravis a jiné myopatie	-	13	9
060 07 Mozková obrna a jiné syndromy ochrnutí	1	10	19
060 08 Ostatní nemoci nervové soustavy	60	868	1 354
060 VI. Nemoci nervové soustavy	780	3 828	3 021
070 01 Záněty očního víčka a onemocnění spojivky	82	1 617	1 737
070 02 Glaukom	2	127	49
070 03 Slepota a slabozrakost	-	3	7
070 04 Ostatní nemoci oka a očních adnex	43	903	1 635
070 VII. Nemoci oka a očních adnex	127	2 650	3 428
080 01 Zánět střed. ucha, brad. výb., zán. aj. on. Eustach. trub.	15	470	1 063
080 02 Jiná onem. středního ucha a bradavkového výběžku	1	20	44
080 03 Nedslychavost, ztráta sluchu	5	94	172
080 04 Ostatní nemoci ucha	44	1 037	1 749
080 VIII. Nemoci ucha a bradavkového výběžku	65	1 621	3 028
090 01 Akutní revmatická horečka	-	-	4
090 02 Chronické revmatické choroby srdeční	-	4	15
090 03 Esenciální (primární) hypertenze	145	1 664	2 568
090 04 Jiná hypertenzní onemocnění	12	93	167
090 05 Akutní a pokračující infarkt myokardu	10	42	61
090 06 Ostatní ischemické nemoci srdeční	16	339	456
090 07 Plicní embolie	2	34	79
090 08 Jiné formy srdečních onemocnění	52	596	833
090 09 Cévní nemoci mozku	11	155	180
090 10 Ateroskleróza	7	61	94

14. Počet případů pracovní neschopnosti podle skupin diagnóz a intervalu délky trvání pracovní neschopnosti (ve dnech)

Interval délky trvání PN (ve dnech)					Celkem	Skupiny diagnóz	
15-21	22-28	29-91	92-182	183+			
7	5	40	27	40	145	06	050
30	14	80	34	41	245	07	050
169	155	680	338	469	2 190	08	050
4 886	3 617	15 873	7 354	7 713	49 391		050
10	7	78	35	51	198	01	060
5	56	34	24	32	169	02	060
202	182	980	270	406	2 558	03	060
203	123	540	219	299	2 080	04	060
431	239	735	254	202	5 907	05	060
5	17	94	26	48	212	06	060
22	23	212	31	84	402	07	060
1 241	1 267	6 101	3 279	2 886	17 056	08	060
2 119	1 914	8 774	4 138	4 008	28 582		060
635	260	521	54	42	4 948	01	070
27	33	110	42	21	411	02	070
5	2	10	4	8	39	03	070
1 011	736	2 616	498	386	7 828	04	070
1 678	1 031	3 257	598	457	13 226		070
484	233	422	69	40	2 796	01	080
42	32	98	14	4	255	02	080
85	52	169	37	30	644	03	080
737	363	1 012	233	156	5 331	04	080
1 348	680	1 701	353	230	9 026		080
1	1	4	3	2	15	01	090
15	7	32	18	32	123	02	090
1 731	1 178	4 161	1 234	1 012	13 693	03	090
127	100	321	105	88	1 013	04	090
75	62	563	422	562	1 797	05	090
326	234	1 192	700	1 194	4 457	06	090
84	69	370	244	214	1 096	07	090
540	368	1 620	807	1 093	5 909	08	090
150	128	745	537	1 178	3 084	09	090
80	65	378	218	304	1 207	10	090

14. Počet případů pracovní neschopnosti podle skupin diagnóz a intervalu délky trvání pracovní neschopnosti (ve dnech)

Skupiny diagnóz		Interval délky trvání PN (ve dnech)			
		1	2-7	8-14	
090	11	Jiné nemoci tepen, tepének, vlásečnic	3	33	59
090	12	Zánět žil, trombóza vrátnice a jiná žilní embolie	22	204	614
090	13	Žilní městky dolních končetin	41	519	975
090	14	Hemoroidy	1	8	13
090	15	Jiné nemoci žil, mízních cév a mízních uzlin NJ	6	132	297
090	16	Jiné nemoci oběhové soustavy	22	148	108
090		IX. Nemoci oběhové soustavy	350	4 032	6 523
100	01	Akutní zánět mandlí	221	9 576	27 655
100	02	Jiné akutní infekce horních cest dýchacích	3 230	110 741	198 656
100	03	Chřipka	521	18 882	33 114
100	04	Záněty plic	22	329	1 280
100	05	Jiné akutní infekce dolní části dýchacího ústrojí	199	7 550	22 531
100	06	Bronchitis, emfysema aj. chr. obstruktivní plicní nem.	21	466	1 391
100	07	Astma, astmatický stav	44	515	1 117
100	08	Ostatní nemoci dýchací soustavy	64	1 023	2 068
100		X. Nemoci dýchací soustavy	4 322	149 082	287 812
110	01	Nemoci ústní dutiny, slinných žláz a čelistí	262	4 915	4 894
110	02	Žaludeční a dvanáct.vřed, peptický vřed neurč. lok.	40	323	342
110	03	Zánět žaludku a dvanáctníku	199	2 158	1 553
110	04	Jiné nemoci jícnu, žaludku a dvanáctníku	2 750	20 497	12 677
110	05	Nemoci appendixu	7	149	417
110	06	Kýly	42	322	860
110	07	Neinfekční zánět tenkého a tlustého střeva	326	5 096	3 414
110	08	Jiné nemoci střev a nemoci pobříšnice	182	2 673	2 755
110	09	Alkoholické onemocnění jater	-	17	21
110	10	Ostatní nemoci jater	8	100	116
110	11	Žlučové kameny	42	497	1 032
110	12	Jiné nemoci žlučníku a žlučových cest	5	150	234
110	13	Akutní zánět slinivky břišní a jiné nemoci slin. břišní	9	150	267
110	14	Jiné nemoci trávicí soustavy	29	445	417
110		XI. Nemoci trávicí soustavy	3 901	37 492	28 999
120	01	Infekce kůže a podkožního vaziva	100	2 665	4 770
120	02	Dermatitida a ekzém	51	1 057	1 605
120	03	Psoriáza - lupénka	4	54	130

14. Počet případů pracovní neschopnosti podle skupin diagnóz a intervalu délky trvání pracovní neschopnosti (ve dnech)

Interval délky trvání PN (ve dnech)					Celkem	Skupiny diagnóz	
15–21	22–28	29–91	92–182	183+			
52	39	213	114	151	664	11	090
541	417	1 531	603	420	4 352	12	090
908	789	4 162	947	523	8 864	13	090
4	6	18	8	10	68	14	090
170	123	377	106	105	1 316	15	090
52	24	77	35	31	497	16	090
4 856	3 610	15 764	6 101	6 919	48 155		090
8 546	2 740	3 361	323	184	52 606	01	100
80 608	28 012	36 338	3 280	1 539	462 404	02	100
12 948	4 366	5 801	608	264	76 504	03	100
1 224	901	2 666	405	210	7 037	04	100
12 043	5 084	8 502	1 034	551	57 494	05	100
858	467	1 429	385	374	5 391	06	100
875	571	2 255	536	397	6 310	07	100
1 369	1 068	1 949	354	276	8 171	08	100
118 471	43 209	62 301	6 925	3 795	675 917		100
1 273	420	795	121	71	12 751	01	110
172	130	481	167	95	1 750	02	110
559	272	725	166	106	5 738	03	110
4 583	2 136	5 373	1 259	842	50 117	04	110
404	359	1 392	147	40	2 915	05	110
759	669	5 479	1 451	472	10 054	06	110
1 158	619	1 444	451	479	12 987	07	110
1 477	899	2 745	677	474	11 882	08	110
26	14	82	48	93	301	09	110
113	79	386	161	234	1 197	10	110
953	801	3 431	637	280	7 673	11	110
148	115	363	97	60	1 172	12	110
188	137	599	243	190	1 783	13	110
201	118	306	84	62	1 662	14	110
12 014	6 768	23 601	5 709	3 498	121 982		110
2 356	1 199	2 688	533	322	14 633	01	120
974	619	1 470	389	264	6 429	02	120
137	81	629	131	132	1 298	03	120

**14. Počet případů pracovní neschopnosti podle skupin diagnóz
a intervalu délky trvání pracovní neschopnosti (ve dnech)**

Skupiny diagnóz	Interval délky trvání PN (ve dnech)		
	1	2-7	8-14
120 04 Ostatní nemoci kůže a podkožního vaziva	44	1 084	1 574
120 XII. Nemoci kůže a podkožního vaziva	199	4 860	8 079
130 01 Zánětlivé polyartropatie	40	989	1 698
130 02 Artrózy	86	990	2 341
130 03 Systémová onemocnění pojivové tkáně	3	44	56
130 04 Onemocnění krčních aj. meziobratlových plotének	75	1 054	2 114
130 05 Jiné dorzopatie, spondylopatie	1 354	24 763	45 925
130 06 Onemocnění měkké tkáně	161	2 976	7 278
130 07 Ostatní nemoci svalové a kosterní soustavy	147	2 174	4 439
130 XIII. Nem. svalové a kosterní soustavy a poj. tkáně	1 866	32 990	63 851
140 01 Akutní a rychle postupující nefritický syndrom	1	4	12
140 02 Jiné nemoci glomerulů	5	51	60
140 03 Tubulo - intersticiální nemoci ledvin	9	307	860
140 04 Selhání ledvin	3	36	58
140 05 Kameny v močovém ústrojí	46	1 027	1 346
140 06 Zánět močového měchýře	234	5 879	9 449
140 07 Jiné nemoci ledvin, močovodů a močové soustavy	55	1 559	2 666
140 08 Zbytnění prostaty	3	106	146
140 09 Jiné nemoci mužských pohlavních orgánů	25	336	638
140 10 Nemoci prsu	7	117	194
140 11 Zánět vejcovodů a vaječníků	8	81	241
140 12 Jiná zánětlivá onem. ženských pánevních orgánů	15	287	544
140 13 Nezáánětlivá onem. ženského pohlavního ústrojí	264	3 096	3 313
140 14 Onem. močové a pohl. soustavy po výkonech, NJ	1	11	36
140 XIV. Nemoci močové a pohlavní soustavy	676	12 897	19 563
150 01 Mimoděložní těhotenství	3	59	121
150 02 Samovolný potrat	6	154	246
150 03 Lékařský potrat	14	134	98
150 04 Ostatní těhotenství končící potratem	34	379	506
150 05 Edém, proteinurie a hypertenzní onemocnění	2	14	5
150 06 Jiná onem. matky převáž. v souvislosti s těhotenstvím	37	537	845
150 07 Péče o matku ve vztahu k plodu	15	85	149
150 08 Komplikace porodu	3	36	43
150 09 Spontánní porod jediného dítěte	1	5	5
150 10 Ostatní porody	1	8	8

14. Počet případů pracovní neschopnosti podle skupin diagnóz a intervalu délky trvání pracovní neschopnosti (ve dnech)

Interval délky trvání PN (ve dnech)					Celkem	Skupiny diagnóz	
15–21	22–28	29–91	92–182	183+			
975	539	1 159	307	248	5 930	04	120
4 442	2 438	5 946	1 360	966	28 290		120
1 060	706	2 863	805	775	8 936	01	130
2 149	2 870	8 324	5 172	5 883	27 815	02	130
39	41	197	86	126	592	03	130
1 641	1 579	5 243	2 254	2 755	16 715	04	130
32 859	21 123	80 490	25 892	20 680	253 086	05	130
6 420	4 328	16 826	6 147	4 880	49 016	06	130
3 696	2 515	11 905	4 911	3 464	33 251	07	130
47 864	33 162	125 848	45 267	38 563	389 411		130
10	6	9	3	4	49	01	140
30	14	48	27	33	268	02	140
528	270	541	137	98	2 750	03	140
37	31	192	107	172	636	04	140
814	476	1 312	407	200	5 628	05	140
3 721	1 531	2 721	496	288	24 319	06	140
1 221	591	1 797	331	224	8 444	07	140
108	92	357	132	78	1 022	08	140
543	356	963	138	78	3 077	09	140
170	101	372	66	35	1 062	10	140
190	106	313	74	41	1 054	11	140
353	199	504	143	80	2 125	12	140
3 144	1 861	6 028	1 495	967	20 168	13	140
36	24	122	33	20	283	14	140
10 905	5 658	15 279	3 589	2 318	70 885		140
127	109	276	26	25	746	01	150
144	84	245	51	21	951	02	150
48	37	100	20	8	459	03	150
363	206	570	126	50	2 234	04	150
11	7	73	98	46	256	05	150
854	655	5 435	7 447	3 755	19 565	06	150
169	201	1 884	2 219	1 176	5 898	07	150
30	50	384	425	239	1 210	08	150
2	1	81	77	89	261	09	150
9	7	52	79	40	204	10	150

14. Počet případů pracovní neschopnosti podle skupin diagnóz a intervalu délky trvání pracovní neschopnosti (ve dnech)

Skupiny diagnóz			Interval délky trvání PN (ve dnech)		
			1	2-7	8-14
150	11	Komplikace spojené převážně s šestinedělím	1	10	13
150		XV. Těhotenství, porod a šestinedělí	117	1 421	2 039
170		XVII. Vrozené vady, deformace a chrom. abnorm.	5	41	81
180		XVIII. Příznaky, znaky a ... nálezy nezařazené jinde	886	8 433	8 830
190	01	Zlomenina kostí lebky a obličeje	6	124	273
190	02	Zlomenina krku, hrudníku a pánve	16	101	295
190	03	Zlomenina kosti stehenní	3	9	16
190	04	Zlomenina jiných částí končetin	76	744	1 639
190	05	Zlomeniny postihující více částí těla	-	1	1
190	06	Vymknutí, podvrtnutí a natažení kloubů, vazů	158	2 869	7 551
190	07	Poranění oka a očnice	9	496	486
190	08	Nitrolební poranění	20	378	614
190	09	Poranění jiných vnitřních orgánů	-	4	33
190	10	Drtivé poranění, traumatické amputace	-	27	39
190	11	Jiná poranění určitých, NS a více částí těla	358	7 465	17 774
190	12	Účinky cizího tělesa vniklého přiroz. otvorem těla	14	479	348
190	13	Popáleniny a poleptání	17	543	998
190	14	Otrava léky, léčivy, návykovými a biolog. látkami	6	24	19
190	15	Toxické účinky látek ze zdrojů převáž. mimo lékař.	8	64	31
190	16	Syndromy týrání	-	2	1
190	17	Omrzliny a jiné NS účinky vnějších příčin	78	748	370
190	18	Některé časné kompl. úrazů a kompl. zdr. péče NJ	2	35	77
190	19	Následky poranění, otravy aj. násl. vněj. příčin	8	35	40
190		XIX. Poranění, otravy a ...následky vnějších příčin	779	14 148	30 605
005	01	Celková prohlídka, vyš. osob bez obtíží n. uved. dg.	58	322	419
210	02	Vyšetření a návštěva pro administrativní účely	64	593	1 564
210	03	Jiná pozorování, prohlídky a vyšetření	34	505	970
210	04	Osoby s potenciálně ohrož. zdravím ... přenos. nem.	2 602	54 898	164 488
210	05	Osoby se zdravot. sl. - okol. související s reprodukcí	28	228	373
210	06	Osoby se zdravot. sl. - urč. výkonů a zdravotní péče	11	282	509
210	07	Jiné faktory ovlivňující zdravotní stav	161	4 985	1 548
210	08	Pacient s transplantovaným orgánem a tkání	-	13	15
210	09	Pacient se srdečním a cév. implantátem a transpl.	-	4	-
210		XXI. Faktory ovl. zdravot. stav a kont. se zdravot. sl.	2 958	61 830	169 886
Celkem			19 717	379 280	760 180

14. Počet případů pracovní neschopnosti podle skupin diagnóz a intervalu délky trvání pracovní neschopnosti (ve dnech)

Interval délky trvání PN (ve dnech)					Celkem	Skupiny diagnóz	
15-21	22-28	29-91	92-182	183+			
15	13	132	129	87	400	11	150
1 772	1 370	9 232	10 697	5 536	32 184		150
75	57	171	54	73	557		170
4 456	2 327	6 214	1 635	1 173	33 954		180
183	156	489	101	72	1 404	01	190
351	397	2 652	921	725	5 458	02	190
19	15	138	213	313	726	03	190
1 882	2 104	16 997	6 903	3 447	33 792	04	190
1	1	16	8	21	49	05	190
6 821	5 261	17 705	4 892	2 723	47 980	06	190
170	87	153	21	44	1 466	07	190
412	248	843	259	218	2 992	08	190
26	15	137	58	32	305	09	190
42	42	402	170	112	834	10	190
13 272	8 043	21 318	4 892	2 712	75 834	11	190
82	28	35	6	2	994	12	190
750	428	847	120	71	3 774	13	190
8	5	18	9	3	92	14	190
16	8	19	3	8	157	15	190
-	-	-	-	-	3	16	190
149	60	137	30	18	1 590	17	190
46	33	147	69	66	475	18	190
61	52	217	110	103	626	19	190
24 291	16 983	62 270	18 785	10 690	178 551		190
190	76	214	68	29	1 376	01	210
678	96	141	29	23	3 188	02	210
515	226	713	139	62	3 164	03	210
57 530	8 879	5 886	135	19	294 437	04	210
414	388	3 334	4 818	2 494	12 077	05	210
507	289	1 191	373	195	3 357	06	210
982	711	2 334	321	236	11 278	07	210
1	8	68	27	38	170	08	210
2	4	12	6	10	38	09	210
60 819	10 677	13 893	5 916	3 106	329 085		210
359 496	155 470	401 555	124 610	98 267	2 298 575		Celkem

15.1 Rozložení počtu práce neschopných osob podle celkového počtu PN, pohlaví a věkových skupin - absolutně

Počet PN	Věková skupina					
	-19	20-24	25-29	30-34	35-39	40-44
Muži						
1	6 231	39 821	61 279	61 939	60 979	72 871
2	1 813	15 324	20 163	18 257	16 826	18 477
3	640	5 912	6 719	5 626	4 660	4 599
4	239	2 238	2 457	1 875	1 464	1 317
5	95	964	933	651	450	379
6	33	375	360	259	189	129
7	15	160	155	117	76	48
8	5	79	75	46	33	25
9+	4	91	105	58	55	25
Celkem PN	13 601	106 937	141 246	129 575	119 212	132 341
Celkem osob	9 075	64 964	92 246	88 828	84 732	97 870
Počet PN/os	1,5	1,6	1,5	1,5	1,4	1,4
Ženy						
1	4 783	36 440	59 904	54 638	61 656	88 288
2	1 469	12 986	17 998	14 581	16 500	25 685
3	484	4 688	5 074	3 910	4 142	6 204
4	166	1 829	1 725	1 264	1 258	1 843
5	73	703	564	376	313	435
6	31	289	219	152	159	198
7	14	116	75	41	45	47
8	9	67	51	24	36	29
9+	3	73	62	33	20	27
Celkem PN	10 588	91 178	123 822	104 237	115 490	169 829
Celkem osob	7 032	57 191	85 672	75 019	84 129	122 756
Počet PN/os	1,5	1,6	1,4	1,4	1,4	1,4

15.1 Rozložení počtu práce neschopných osob podle celkového počtu PN, pohlaví a věkových skupin - absolutně

Věková skupina					Celkem	Počet PN
45-49	50-54	55-59	60-64	65+		
Muži						
74 253	63 719	63 854	46 362	11 937	563 245	1
19 027	16 532	16 070	10 788	2 558	155 835	2
4 456	3 818	3 609	2 181	516	42 736	3
1 140	932	805	453	126	13 046	4
294	238	180	90	27	4 301	5
112	84	63	35	6	1 645	6
34	29	20	8	8	670	7
17	19	8	1	4	312	8
9	9	4	5	2	367	9+
132 842	114 109	111 563	77 063	19 384	1 097 873	Celkem PN
99 342	85 380	84 613	59 923	15 184	782 157	Celkem osob
1,3	1,3	1,3	1,3	1,3	1,4	Počet PN/os
Ženy						
97 325	82 044	79 029	33 410	10 018	607 535	1
30 092	25 962	24 332	8 414	2 360	180 379	2
7 574	6 320	5 729	1 845	543	46 513	3
2 086	1 829	1 500	473	123	14 096	4
519	352	288	82	21	3 726	5
205	151	109	31	9	1 553	6
50	38	28	7	5	466	7
29	22	15	3	-	285	8
17	17	15	4	1	272	9+
193 161	163 517	153 432	58 386	17 062	1 200 702	Celkem PN
137 897	116 735	111 045	44 269	13 080	854 825	Celkem osob
1,4	1,4	1,4	1,3	1,3	1,4	Počet PN/os

15.2 Rozložení počtu práce neschopných osob podle celkového počtu PN, pohlaví a věkových skupin - na 100 000 nemocensky pojištěných osob

Počet PN	Věková skupina					
	-19	20-24	25-29	30-34	35-39	40-44
Muži						
1	63 507	35 711	25 726	22 085	20 381	20 392
2	18 478	13 742	8 465	6 510	5 624	5 171
3	6 523	5 302	2 821	2 006	1 557	1 287
4	2 436	2 007	1 031	669	489	369
5	968	864	392	232	150	106
6	336	336	151	92	63	36
7	153	143	65	42	25	13
8	51	71	31	16	11	7
9+	41	82	44	21	18	7
Celkem PN	138 622	95 899	59 297	46 201	39 844	37 034
Celkem osob	92 493	58 259	38 726	31 672	28 319	27 388
Ženy						
1	57 491	43 428	30 318	25 558	22 880	22 317
2	17 657	15 476	9 109	6 821	6 123	6 493
3	5 818	5 587	2 568	1 829	1 537	1 568
4	1 995	2 180	873	591	467	466
5	877	838	285	176	116	110
6	373	344	111	71	59	50
7	168	138	38	19	17	12
8	108	80	26	11	13	7
9+	36	87	31	15	7	7
Celkem PN	127 267	108 663	62 667	48 759	42 858	42 929
Celkem osob	84 524	68 158	43 359	35 092	31 220	31 030

15.2 Rozložení počtu práce neschopných osob podle celkového počtu PN, pohlaví a věkových skupin - na 100 000 nemocensky pojištěných osob

Věková skupina					Celkem	Počet PN
45–49	50–54	55–59	60–64	65+		
Muži						
22 123	24 236	26 906	30 490	17 171	23 927	1
5 669	6 288	6 771	7 095	3 680	6 620	2
1 328	1 452	1 521	1 434	742	1 815	3
340	354	339	298	181	554	4
88	91	76	59	39	183	5
33	32	27	23	9	70	6
10	11	8	5	12	28	7
5	7	3	1	6	13	8
3	3	2	3	3	16	9+
39 579	43 403	47 010	50 680	27 884	46 639	Celkem PN
29 598	32 475	35 654	39 408	21 842	33 227	Celkem osob
Ženy						
25 125	26 536	27 662	27 190	16 001	26 003	1
7 768	8 397	8 517	6 847	3 770	7 720	2
1 955	2 044	2 005	1 501	867	1 991	3
539	592	525	385	196	603	4
134	114	101	67	34	159	5
53	49	38	25	14	66	6
13	12	10	6	8	20	7
7	7	5	2	-	12	8
4	5	5	3	2	12	9+
49 865	52 888	53 704	47 516	27 253	51 391	Celkem PN
35 598	37 757	38 868	36 027	20 892	36 587	Celkem osob

16. Rozložení počtu případů podle dne začátku pracovní neschopnosti a intervalu délky trvání PN (ve dnech)

Den v týdnu	Interval délky trvání (ve dnech)				
	1–3	4–7	8–14	15–21	22–28
Pondělí	30 614	124 462	284 328	125 032	53 441
Úterý	15 338	64 508	132 850	61 233	27 051
Středa	26 883	38 058	116 071	53 378	23 765
Čtvrtek	14 181	36 618	101 732	50 480	21 779
Pátek	6 795	26 218	92 751	51 021	20 978
Sobota	1 780	5 810	18 697	9 972	3 814
Neděle	2 297	5 435	13 751	8 380	4 642
Celkem	97 888	301 109	760 180	359 496	155 470

17. Rozložení počtu případů PN podle dne ukončení pracovní neschopnosti a intervalu délky trvání PN (ve dnech)

Den v týdnu	Interval délky trvání (ve dnech)				
	1–3	4–7	8–14	15–21	22–28
Pondělí	7 514	57 880	127 120	62 964	24 313
Úterý	13 945	29 666	92 081	49 703	20 594
Středa	23 859	18 222	85 846	36 175	14 532
Čtvrtek	14 255	23 451	68 876	31 736	15 530
Pátek	33 198	114 580	245 711	100 757	40 613
Sobota	2 057	7 774	28 145	11 639	5 573
Neděle	3 060	49 536	112 401	66 522	34 315
Celkem	97 888	301 109	760 180	359 496	155 470

**16. Rozložení počtu případů podle dne začátku pracovní neschopnosti
a intervalu délky trvání PN (ve dnech)**

Interval délky trvání (ve dnech)			Celkem	Den v týdnu
29–91	92–182	183+		
134 895	41 328	32 615	826 715	Pondělí
73 129	22 586	17 434	414 129	Úterý
64 471	19 959	15 095	357 680	Středa
56 445	17 167	13 725	312 127	Čtvrtek
48 772	15 615	13 090	275 240	Pátek
10 695	3 757	3 149	57 674	Sobota
13 148	4 198	3 159	55 010	Neděle
401 555	124 610	98 267	2 298 575	Celkem

**17. Rozložení počtu případů PN podle dne ukončení pracovní neschopnosti
a intervalu délky trvání PN (ve dnech)**

Interval délky trvání (ve dnech)			Celkem	Den v týdnu
29–91	92–182	183+		
61 217	18 513	15 188	374 709	Pondělí
50 598	19 039	15 030	290 656	Úterý
35 297	12 094	13 283	239 308	Středa
52 610	15 586	14 260	236 304	Čtvrtek
90 755	25 284	17 778	668 676	Pátek
16 017	7 088	7 415	85 708	Sobota
95 061	27 006	15 313	403 214	Neděle
401 555	124 610	98 267	2 298 575	Celkem

18. Počet případů pracovní neschopnosti podle intervalu délky trvání PN (ve dnech), pohlaví a věkových skupin

Věková skupina	Interval délky trvání pracovní neschopnosti (ve dnech)								Celkem
	1	2-7	8-14	15-21	22-28	29-91	92-182	183+	
Muži									
-19	254	3 804	5 432	1 910	738	1 197	205	61	13 601
20-24	1 678	27 464	41 292	16 026	5 741	11 639	2 149	948	106 937
25-29	2 026	34 668	53 865	21 208	7 560	16 616	3 461	1 842	141 246
30-34	1 528	28 503	49 043	19 854	7 321	16 984	4 119	2 223	129 575
35-39	1 151	22 966	43 433	18 770	7 186	17 949	4 814	2 943	119 212
40-44	919	20 329	46 311	22 081	8 930	22 979	6 462	4 330	132 341
45-49	740	16 977	45 006	22 743	9 428	25 071	7 346	5 531	132 842
50-54	546	12 645	35 996	18 923	8 620	23 763	7 281	6 335	114 109
55-59	431	10 778	31 755	17 983	8 981	24 870	8 407	8 358	111 563
60-64	290	5 872	18 428	11 121	6 002	18 766	7 250	9 334	77 063
65+	128	1 665	4 687	2 858	1 679	6 076	1 675	616	19 384
Celkem	9 691	185 671	375 248	173 477	72 186	185 910	53 169	42 521	1 097 873
Ženy									
-19	202	2 647	4 129	1 489	540	1 161	230	190	10 588
20-24	1 523	22 307	33 036	12 656	4 568	10 751	4 042	2 295	91 178
25-29	1 744	28 451	41 942	16 333	6 252	16 380	8 184	4 536	123 822
30-34	1 201	20 931	33 166	14 397	5 803	16 210	7 850	4 679	104 237
35-39	1 068	21 810	38 571	17 434	7 133	18 130	6 750	4 594	115 490
40-44	1 204	27 918	58 162	27 566	11 578	28 670	8 223	6 508	169 829
45-49	1 100	26 390	63 424	32 238	14 494	36 890	10 227	8 398	193 161
50-54	864	19 407	49 380	27 543	13 222	34 140	9 999	8 962	163 517
55-59	698	16 185	43 401	24 885	13 178	33 817	10 712	10 556	153 432
60-64	302	5 926	15 404	8 858	4 944	14 091	4 162	4 699	58 386
65+	120	1 637	4 317	2 620	1 572	5 405	1 062	329	17 062
Celkem	10 026	193 609	384 932	186 019	83 284	215 645	71 441	55 746	1 200 702
Celkem									
-19	456	6 451	9 561	3 399	1 278	2 358	435	251	24 189
20-24	3 201	49 771	74 328	28 682	10 309	22 390	6 191	3 243	198 115
25-29	3 770	63 119	95 807	37 541	13 812	32 996	11 645	6 378	265 068
30-34	2 729	49 434	82 209	34 251	13 124	33 194	11 969	6 902	233 812
35-39	2 219	44 776	82 004	36 204	14 319	36 079	11 564	7 537	234 702
40-44	2 123	48 247	104 473	49 647	20 508	51 649	14 685	10 838	302 170
45-49	1 840	43 367	108 430	54 981	23 922	61 961	17 573	13 929	326 003
50-54	1 410	32 052	85 376	46 466	21 842	57 903	17 280	15 297	277 626
55-59	1 129	26 963	75 156	42 868	22 159	58 687	19 119	18 914	264 995
60-64	592	11 798	33 832	19 979	10 946	32 857	11 412	14 033	135 449
65+	248	3 302	9 004	5 478	3 251	11 481	2 737	945	36 446
Celkem	19 717	379 280	760 180	359 496	155 470	401 555	124 610	98 267	2 298 575

Seznam skupin diagnóz a k nim odpovídající diagnózy podle MKN-10

Kód skupiny	Název kapitoly / diagnózy	Kód diagnózy (MKN-10)
010 01	Průjem - diarrhoea a gastroenteritida předpokládaného infekčního původu	A09
010 02	Jiné střevní infekční nemoci	A00–A08
010 03	TBC dýchacího ústrojí bakteriologicky a histologicky ověřená i neověřená	A15–A16
010 04	Jiná TBC	A17–A19
010 05	Některé zoonotické bakteriální nemoci	A20–A28
010 06	Spála	A38
010 07	Jiné bakteriální nemoci vyjma spály	A30–A37, A39–A49
010 08	Syfilis	A50–A53
010 09	Gonokoková infekce	A54
010 10	Ostatní infekce přenášené převážně sexuálním způsobem	A55–A64
010 11	Jiné nemoci spirochétové, jiné nemoci způsobené chlamydiemi a rickettsií	A65–A79
010 12	Virová encefalitida	A83–A86
010 13	Ostatní virové infekce centrální nervové soustavy (CNS)	A80–A82, A87–A89
010 14	Virové horečky a virové hemoragické horečky přenášené členovci	A90–A99
010 15	Varicella - plané neštovice, spalničky - morbilli, zarděnky - rubeola	B01, B05, B06
010 16	Herpes zoster - pásový opar	B02
010 17	Ostatní virové infekce charakterizované poškozením kůže a sliznice	B00, B03–B04 B07–B09
010 18	Virová hepatitida	B15–B19
010 19	Onemocnění virem lidské imunodeficiency (HIV)	B20–B24
010 20	Epidemický zánět příušnic - parotitis epidemica	B26
010 21	Infekční mononukleóza	B27
010 22	Jiné virové nemoci vyjma parotitis a infekční mononukleózy	B25, B30–B34
010 23	Mykózy	B35–B49
010 24	Protozoární nemoci	B50–B64
010 25	Helmintózy - hlístové nemoci	B65–B83
010 26	Zavšivení, akarióza a jiná napadení	B85–B89
010 27	Následky infekčních a parazitárních nemocí; bakteriální, virová a jiná infekční agens, jiné a neurč. infekční nemoci	B90–B99
010	I. Některé infekční a parazitární nemoci	A00–B99

Seznam skupin diagnóz a k nim odpovídající diagnózy podle MKN-10

Kód skupiny	Název kapitoly / diagnózy	Kód diagnózy (MKN-10)
020 00	Zhoubné novotvary (ZN)	C00–C97
020 01	ZN rtu, dutiny ústní a hltanu	C00–C14
020 02	ZN žaludku	C16
020 03	ZN tlustého střeva	C18
020 04	ZN konečníku, rektosigmoideálního spojení, řiti a řitního kanálu	C19–C21
020 05	Ostatní ZN trávicího ústrojí	C15,C17,C22–C26
020 06	ZN hrtanu	C32
020 07	ZN trachey, bronchu a plíce - průdušnice, průdušky a plíce	C33–C34
020 08	Ostatní ZN dýchací soustavy a nitrohrudních orgánů	C30,C31,C37–C39
020 09	ZN kosti a kloubní chrupavky	C40–C41
020 10	Zhoubný melanom kůže	C43
020 11	Jiné ZN kůže	C44
020 12	ZN prsu	C50
020 13	ZN hrdla děložního - cervicis uteri	C53
020 14	Ostatní ZN ženských pohlavních orgánů	C51–C52,C54–C58
020 15	ZN prostaty	C61
020 16	Ostatní ZN mužských pohlavních orgánů	C60,C62–C63
020 17	Leukémie	C91–C95
020 18	Ostatní zhoubné novotvary	C64–C90,C45–C49 C96,C97
020 19	Novotvary in situ	D00–D09
020 20	Nezhoubné novotvary	D10–D36
020 21	Novotvary nejistého a neznámého chování	D37–D48
020	II. Novotvary	C00–D48
030 01	Anémie z nedostatku železa	D50
030 02	Ostatní anémie	D51–D64
030 03	Vady koagulace, purpura a jiné krvácivé stavy, a jiné nemoci krve a krevetvorných orgánů	D65–D69,D70–D77
030 04	Některé poruchy mechanismu imunity	D80–D89
030	III. Nemoci krve, krevetvorných orgánů a některé poruchy týkající se mechanismu imunity	D50–D89

Seznam skupin diagnóz a k nim odpovídající diagnózy podle MKN-10

Kód skupiny	Název kapitoly / diagnózy	Kód diagnózy (MKN-10)
040 01	Poruchy štítné žlázy	E00–E07
040 02	Diabetes mellitus závislý na inzulínu	E10
040 03	Ostatní diabetes mellitus	E11–E14
040 04	Podvýživa - malnutrice	E40–E46
040 05	Obezita - otylost	E66
040 06	Poruchy metabolismu lipoproteinů a jiné lipidémie	E78
040 07	Ostatní nemoci endokrinní, výživy a přeměny látek	E15–E16,E20–E34,E35, E50–E65,E67–E77 E79–E89,E90
040	IV. Nemoci endokrinní, výživy a přeměny látek	E00–E90
050 01	Poruchy duševní a poruchy chování způsobené užíváním alkoholu	F10
050 02	Poruchy duševní a poruchy chování způsobené užíváním jiných psychoaktivních látek	F11–F19
050 03	Schizofrenie, poruchy schizotypální a poruchy s bludy	F20–F29
050 04	Afektivní poruchy	F30–F39
050 05	Neurotické, stresové a somatoformní poruchy	F40–F48
050 06	Mentální retardace	F70–F79
050 07	Poruchy psychického vývoje a poruchy chování a emocí se začátkem obvykle v dětství a dospívání	F80–F98
050 08	Ostatní duševní poruchy a poruchy chování	F00–F01,F02,F03–F09 F50–F69,F99
050	V. Poruchy duševní a poruchy chování	F00–F99
060 01	Zánětlivé nemoci CNS	G00–G09
060 02	Parkinsonova nemoc	G20
060 03	Demyelinizující nemoci CNS	G35–G37
060 04	Epilepsie	G40–G41
060 05	Migréna a jiné syndromy bolesti hlavy	G43–G44
060 06	Myasthenia gravis, primární poruchy svalů a jiné myopatie	G70–G72
060 07	Mozková obrna a jiné syndromy ochrnutí	G80–G83
060 08	Ostatní nemoci nervové soustavy	G10–G13,G21–G32 G45–G64,G73 G90–G99
060	VI. Nemoci nervové soustavy	G00–G99

Seznam skupin diagnóz a k nim odpovídající diagnózy podle MKN-10

Kód skupiny	Název kapitoly / diagnózy	Kód diagnózy (MKN-10)
070	01 Záněty očního víčka a onemocnění spojivky	H00–H01,H10–H13
070	02 Glaukom	H40–H42
070	03 Slepota a slabozrakost	H54
070	04 Ostatní nemoci oka a očních adnex	H02–H06,H15–H36 H43–H53,H55–H59
070	VII. Nemoci oka a očních adnex	H00–H59
080	01 Zánět středního ucha, bradavkového výběžku, zánět a jiná onemocnění Eustachovy trubice	H65–H70
080	02 Jiná onemocnění středního ucha a bradavkového výběžku	H71–H75
080	03 Nedoslýchavost, ztráta sluchu	H90–H91
080	04 Ostatní nemoci ucha	H60–H62,H80–H83 H92–H95
080	VIII. Nemoci ucha a bradavkového výběžku	H60–H95
090	01 Akutní revmatická horečka	I00–I02
090	02 Chronické revmatické choroby srdeční	I05–I09
090	03 Esenciální (primární) hypertenze	I10
090	04 Jiné hypertenzní nemoci	I11–I15
090	05 Akutní a pokračující infarkt myokardu	I21,I22
090	06 Ostatní ischemické nemoci srdeční	I20,I23–I25
090	07 Plicní embolie	I26
090	08 Jiné formy srdečních onemocnění	I30–I52
090	09 Cévní nemoci mozku	I60–I69
090	10 Ateroskleróza	I70
090	11 Jiné nemoci tepen, tepének a vlásečnic	I71–I79
090	12 Zánět žil, trombóza vrátnice a jiná žilní embolie a trombóza	I80–I82
090	13 Žilní městky - varices - dolních končetin	I83
090	14 Hemoroidy	I84
090	15 Jiné nemoci žil, mízních cév a mízních uzlin nezařazené jinde (NJ)	I85–I89
090	16 Jiné nemoci oběhové soustavy	I27–I28,I95–I99
090	IX. Nemoci oběhové soustavy	I00–I99

Seznam skupin diagnóz a k nim odpovídající diagnózy podle MKN-10

Kód skupiny	Název kapitoly / diagnózy	Kód diagnózy (MKN-10)
100 01	Akutní zánět mandlí - tonsillitis acuta	J03
100 02	Jiné akutní infekce horních cest dýchacích	J00–J02, J04–J06
100 03	Chřipka	J10–J11
100 04	Záněty plic	J12–J18
100 05	Jiné akutní infekce dolní části dýchacího ústrojí	J20–J22
100 06	Chronické nemoci dolní části dýchacího ústrojí vyjma astmatu a bronchiektazie	J40–J44
100 07	Astma a astmatický stav	J45–J46
100 08	Jiné nemoci dýchací soustavy	J30–J39, J47, J60–J99
100	X. Nemoci dýchací soustavy	J00–J99
110 01	Nemoci ústní dutiny, slinných žláz a čelistí	K00–K14
110 02	Žaludeční, dvanáctníkový vřed, peptický vřed neurčené lokalizace	K25–K27
110 03	Zánět žaludku a dvanáctníku	K29
110 04	Jiné nemoci jícnu, žaludku a dvanáctníku	K20–K23, K28, K30–K31
110 05	Nemoci appendixu - červovitého přívěsku	K35–K38
110 06	Kýly	K40–K46
110 07	Neinfekční zánět tenkého a tlustého střeva - enteritida a kolitida	K50–K52
110 08	Jiné nemoci střev a nemoci pobříšnice	K55–K67
110 09	Alkoholické onemocnění jater	K70
110 10	Ostatní nemoci jater	K71–K77
110 11	Žlučové kameny	K80
110 12	Jiné nemoci žlučníku a žlučových cest	K81–K83
110 13	Akutní zánět slinivky břišní a jiné nemoci slinivky břišní	K85–K86
110 14	Jiné nemoci trávicí soustavy	K87, K90–K93
110	XI. Nemoci trávicí soustavy	K00–K93
120 01	Infekce kůže a podkožního vaziva	L00–L08
120 02	Dermatitis a ekzém	L20–L27, L30
120 03	Psoriáza - lupénka	L40
120 04	Ostatní nemoci kůže a podkožního vaziva	L10–L14, L28–L29 L41–L44, L45, L50–L53 L54, L55–L60, L62, L63–L85, L86, L87–L98, L99
120	XII. Nemoci kůže a podkožního vaziva	L00–L99

Seznam skupin diagnóz a k nim odpovídající diagnózy podle MKN-10

Kód skupiny	Název kapitoly / diagnózy	Kód diagnózy (MKN-10)
130 01	Zánětlivé polyartropatie	M05–M14
130 02	Artrózy	M15–M19
130 03	Systémová onemocnění pojivové tkáně	M30–M36
130 04	Onemocnění krčních a jiných meziobratlových plotének	M50–M51
130 05	Deformující a jiné dorzopatie vyjma onemocnění meziobratlových plotének, spondylopatie	M40–M49, M53–M54
130 06	Onemocnění měkké tkáně	M60–M79
130 07	Ostatní nemoci svalové a kosterní soustavy	M00–M03, M20–M25 M80–M81, M82 M83–M89, M90 M91–M99
130	XIII. Nemoci svalové a kosterní soustavy a pojivové tkáně	M00–M99
140 01	Akutní a rychle postupující nefritický syndrom	N00–N01
140 02	Jiné nemoci glomerulů	N02–N08
140 03	Tubulo-intersticiální nemoci ledvin	N10–N16
140 04	Selhání ledvin	N17–N19
140 05	Urolitiáza - kameny v močovém ústrojí	N20–N23
140 06	Zánět močového měchýře - cystitis	N30
140 07	Jiné nemoci ledvin, močovodů a močové soustavy	N25–N29, N31–N39
140 08	Zbytnění prostaty - hyperplasia prostatica	N40
140 09	Jiné nemoci mužských pohlavních orgánů	N41–N50, N51
140 10	Nemoci prsu	N60–N64
140 11	Zánět vejcovodů a vaječníků - salpingitis a oophoritis	N70
140 12	Jiná zánětlivá onemocnění ženských pánevních orgánů	N71–N77
140 13	Nezánětlivá onemocnění ženského pohlavního ústrojí	N80–N98
140 14	Onemocnění močové a pohlavní soustavy po výkonech, nezařazené jinde	N99
140	XIV. Nemoci močové a pohlavní soustavy	N00–N99

Seznam skupin diagnóz a k nim odpovídající diagnózy podle MKN-10

Kód skupiny	Název kapitoly / diagnózy	Kód diagnózy (MKN-10)
150 01	Mimoděložní těhotenství	O00
150 02	Samovolný potrat	O03
150 03	Lékařský potrat	O04
150 04	Ostatní těhotenství končící potratem	O01,O02,O05–O08
150 05	Edém, proteinurie a hypertenzní onemocnění (pozdní gestóza) v těhotenství, při porodu a v šestinedělí	O10–O16
150 06	Jiná onemocnění matky převážně v souvislosti s těhotenstvím	O20–O29
150 07	Péče o matku ve vztahu k plodu, amniové dutině a možným porodním problémům	O30–O48
150 08	Komplikace porodu	O60–O75
150 09	Spontánní porod jediného dítěte	O80
150 10	Ostatní porody	O81–O84
150 11	Komplikace spojené převážně s šestinedělím a jiné porodnické stavy, nezařazené jinde	O85–O99
150	XV. Těhotenství, porod a šestinedělí	O00–O99
160 01	Postižení plodu a novorozence onemocněním matky a komplikacemi těhotenství a porodu	P00–P04
160 02	Poruchy spojené s délkou těhotenství a s růstem plodu	P05–P08
160 03	Poranění za porodu	P10–P15
160 04	Nitroděložní hypoxie a porodní asfyxie	P20–P21
160 05	Jiné respirační a kardiovaskulární poruchy specifické pro perinatální období	P22–P29
160 06	Infekce specifické pro perinatální období	P35–P39
160 07	Krvácivé stavy a hematologické poruchy plodu a novorozence	P50–P61
160 08	Některé jiné poruchy a stavy vzniklé v perinatálním období	P70–P96
160	XVI. Některé stavy vzniklé v perinatálním období	P00–P96

Seznam skupin diagnóz a k nim odpovídající diagnózy podle MKN-10

Kód skupiny	Název kapitoly / diagnózy	Kód diagnózy (MKN-10)
170 01	Spina bifida - rozštěp páteře	Q05
170 02	Vrozené vady nervové soustavy - vyjma rozštěpu páteře	Q00–Q04,Q06–Q07
170 03	Vrozené vady oběhové soustavy	Q20–Q28
170 04	Rozštěp patra a rozštěp rtu	Q35–Q37
170 05	Vrozené chybění, atrezie a stenóza tenkého střeva	Q41
170 06	Jiné vrozené vady trávicí soustavy vyjma vrozeného chybění, atrezie a stenózy tenkého střeva	Q38–Q40,Q42–Q45
170 07	Nesestouplé varle	Q53
170 08	Vrozené vady pohlavních orgánů, vyjma nesestouplé varle, a močové soustavy	Q50–Q52,Q54–Q64
170 09	Vrozené deformity kyčle	Q65
170 10	Vrozené deformity nohou	Q66
170 11	Jiné vrozené vady a deformace svalové a kosterní soustavy	Q67–Q79
170 12	Jiné vrozené vady	Q10–Q18,Q30–Q34 Q80–Q89
170 13	Abnormality chromozomů, nezařazené jinde	Q90–Q99
170	XVII. Vrozené vady, deformace a chromozomální abnormality	Q00–Q99
180 01	Lokalizované příznaky a znaky	R00–R49
180 02	Stáří - senilita	R54
180 03	Celkové příznaky a znaky vyjma stáří - senilita	R50–R53,R55–R69
180 04	Abnormální nálezy při vyšetření krve, moči a jiných tělesných tekutin, látek a tkání, při diagnostických zobrazovacích a při funkčních vyšetřeních - bez diagnózy	R70–R94
180 05	Syndrom náhlé smrti dítěte (kojence)	R95
180 06	Nepřesně určené a neznámé příčiny smrti vyjma syndromu náhlé smrti dítěte	R96–R99
180	XVIII. Příznaky, znaky a abnormální klinické a laboratorní nálezy nezařazené jinde	R00-R99
190 01	Zlomenina kostí lebky a obličeje	S02
190 02	Zlomenina krku, žebra (žeber), hrudní kosti, páteře a pánve	S12,S22,S32,T08
190 03	Zlomenina kosti stehenní - fractura femoris	S72
190 04	Zlomenina jiných částí končetin	S42,S52,S62,S82 S92,T10,T12

Seznam skupin diagnóz a k nim odpovídající diagnózy podle MKN-10

Kód skupiny	Název kapitoly / diagnózy	Kód diagnózy (MKN-10)
190 05	Zlomeniny postihující více částí těla	T02
190 06	Vymknutí, podvrtnutí a natažení kloubů a vazů	S03,S13,S23,S33 S43,S53,S63,S73 S83,S93,T03
190 07	Poranění oka a očnice	S05
190 08	Nitrolební poranění	S06
190 09	Poranění jiných vnitřních orgánů	S26–S27,S36–S37
190 10	Drtivé poranění, traumatické amputace	S07–S08,S17–S18 S28,S38,S47–S48 S57–S58,S67–S68 S77–S78,S87–S88 S97–S98,T04–T05
190 11	Jiná poranění určitých, nespecifikovaných (NS) a více částí těla	S00–S01,S04 S09–S11,S14–S16 S19–S21,S24–S25 S29–S31,S34–S35 S39–S41,S44–S46 S49–S51,S54–S56 S59–S61,S64–S66 S69–S71,S74–S76 S79–S81,S84–S86 S89–S91,S94–S96 S99,T00–T01 T06–T07,T09,T11 T13–T14
190 12	Účinky cizího tělesa vniklého přirozeným otvorem těla	T15–T19
190 13	Popáleniny a poleptání	T20–T32
190 14	Otrava léky, léčivy, návykovými a biologickými látkami	T36–T50
190 15	Toxické účinky látek ze zdrojů převážně mimo lékařství	T51–T65
190 16	Syndromy týrání	T74
190 17	Omrzliny a jiné neurčené účinky vnějších příčin vyjma syndromu týrání	T33–T35,T66–T73 T75–T78
190 18	Některé časné komplikace úrazů a komplikace zdravotní péče nezařazené jinde	T79–T88
190 19	Následky poranění, otravy a jiných následků vnějších příčin	T90–T98
190	XIX. Poranění, otravy a některé jiné následky vnějších příčin	S00–T98

Seznam skupin diagnóz a k nim odpovídající diagnózy podle MKN-10

Kód skupiny	Název kapitoly / diagnózy	Kód diagnózy (MKN-10)
200 01	Dopravní nehody	V01–V99
200 02	Pády	W00–W19
200 03	Vystavení neživotným mechanickým silám	W20–W49
200 04	Náhodné (u)tonutí a potopení	W65–W74
200 05	Vystavení životným mechanickým silám	W50–W64
200 06	Kontakt s jedovatými živočichy a rostlinami	X20–X29
200 07	Vystavení elektrickému proudu, ozáření, extrémní okolní teplotě a tlaku vzduchu, kouři, ohni, dýmu a plamenům a kontakt s horkem a horkými látkami	W85–X19
200 08	Úmyslné sebepoškození	X60–X84
200 09	Napadení (útok)	X85–Y09
200 10	Komplikace zdravotní péče	Y40–Y84
200 11	Ostatní vnější příčiny nemocnosti a úmrtnosti	W75–W84, X30–X59 Y10–Y36, Y85–Y98
200	XX. Vnější příčiny nemocnosti a úmrtnosti	V01–Y98
210 01	Celková prohlídka a jiné speciální prohlídky a vyšetření osob bez obtíží nebo uvedené diagnózy	Z00–Z01
210 02	Vyšetření a návštěva pro administrativní účely	Z02
210 03	Ostatní prohlídky a vyšetření	Z03–Z13
210 04	Osoby s potenciálně ohroženým zdravím ve vztahu k přenosným nemocem	Z20–Z29
210 05	Osoby, které se setkaly se zdravotnickými službami za okolností souvisejících s reprodukcí	Z30–Z39
210 06	Osoby, které se setkaly se zdravotnickými službami za účelem určitých výkonů a zdravotní péče	Z40–Z54
210 07	Jiné faktory ovlivňující zdravotní stav	Z55–Z93, Z96–Z99
210 08	Pacient s transplantovaným orgánem a tkání	Z94
210 09	Pacient se srdečním a cévním implantátem a transplantátem	Z95
210	XXI. Faktory ovlivňující zdravotní stav a kontakt se zdravotnickými službami	Z00–Z99

Seznam kapitol MKN-10*List of chapters of ICD-10*

Kód Code	Název Name of chapter
010	Některé infekční a parazitární nemoci <i>Certain infectious and parasitic diseases</i>
020	Novotvary <i>Neoplasms</i>
030	Nemoci krve, krvetvorných orgánů a některé poruchy týkající se mechanismu imunity <i>Diseases of the blood, blood-forming organs and cert.disorders inv.immune mech.</i>
040	Nemoci endokrinní, výživy a přeměny látek <i>Endocrine, nutritional and metabolic diseases</i>
050	Poruchy duševní a poruchy chování <i>Mental and behavioural disorders</i>
060	Nemoci nervové soustavy <i>Diseases of the nervous system</i>
070	Nemoci oka a očních adnex <i>Diseases of the eye and adnexa</i>
080	Nemoci ucha a bradavkového výběžku <i>Diseases of the ear and mastoid process</i>
090	Nemoci oběhové soustavy <i>Diseases of the circulatory system</i>
100	Nemoci dýchací soustavy <i>Diseases of the respiratory system</i>
110	Nemoci trávicí soustavy <i>Diseases of the digestive system</i>
120	Nemoci kůže a podkožního vaziva <i>Diseases of the skin and subcutaneous tissue</i>
130	Nemoci svalové a kosterní soustavy a pojivové tkáně <i>Diseases of the musculoskeletal system and connective tissue</i>
140	Nemoci močové a pohlavní soustavy <i>Diseases of the genitourinary system</i>
150	Těhotenství, porod a šestinedělí <i>Pregnancy, childbirth and the puerperium</i>
160	Některé stavy vzniklé v perinatálním období <i>Certain conditions originating in the perinatal period</i>

Seznam kapitol MKN-10

List of chapters of ICD-10

Kód Code	Název Name of chapter
170	Vrozené vady, deformace a chromosomální abnormality <i>Congenital malformations, deformation and chromosomal abnormalities</i>
180	Příznaky, znaky a abnormální klinické a laboratorní nálezy nezařazené jinde <i>Symptoms, signs and abnormal clinical and laboratory findings, not elsewhere clasified</i>
190	Poranění, otravy a některé jiné následky vnějších příčin <i>Injury, poisoning and certain other consequences of external causes</i>
200	Vnější příčiny nemocnosti a úmrtnosti <i>External causes of morbidity and mortality</i>
210	Faktory ovlivňující zdravotní stav a kontakt se zdravotnickými službami <i>Factors influencing health status and contact with health services</i>

Hlavní třídy klasifikace zaměstnání (CZ-ISCO)

Major Groups of Classification of Occupations (ISCO)

1	Zákonodárci a řídící pracovníci
1	<i>Managers</i>
2	Specialisté
2	<i>Professionals</i>
3	Techničtí a odborní pracovníci
3	<i>Technicians and associate professionals</i>
4	Úředníci
4	<i>Clerical support workers</i>
5	Pracovníci ve službách a prodeji
5	<i>Service and sales workers</i>
6	Kvalifikovaní pracovníci v zemědělství, lesnictví a rybářství
6	<i>Skilled agricultural, forestry and fishery workers</i>
7	Řemeslníci a opraváři
7	<i>Craft and related trades workers</i>
8	Obsluha strojů a zařízení, montéři
8	<i>Plant and machine operators, and assemblers</i>
9	Pomocní a nekvalifikovaní pracovníci
9	<i>Elementary occupations</i>
0	Zaměstnanci v ozbrojených silách
0	<i>Armed forces occupations</i>

Seznam zkratk názvů krajů a okresů

List of abbreviations of regions

PHA	Hl. m. Praha	DC	Děčín	BK	Blansko
BN	Benešov	CV	Chomutov	BM	Brno-město
BE	Beroun	LT	Litoměřice	BO	Brno-venkov
KD	Kladno	LN	Louny	BV	Břeclav
KO	Kolín	MO	Most	HO	Hodonín
KH	Kutná Hora	TP	Teplice	VY	Vyškov
ME	Mělník	UL	Ústí nad Labem	ZN	Znojmo
MB	Mladá Boleslav	UST	Ústecký kraj	JHM	Jihomoravský kraj
NB	Nymburk	CL	Česká Lípa	JE	Jeseník
PH	Praha-východ	JN	Jablonec nad Nisou	OL	Olomouc
Pz	Praha-západ	LI	Liberec	PV	Prostějov
PB	Příbram	SM	Semily	PR	Přerov
RA	Rakovník	LIB	Liberecký kraj	SU	Šumperk
STC	Středočeský kraj	HK	Hradec Králové	OLO	Olomoucký kraj
CB	České Budějovice	JC	Jičín	KM	Kroměříž
CK	Český Krumlov	NA	Náchod	UH	Uherské Hradiště
JH	Jindřichův Hradec	RK	Rychnov nad Kněžnou	VS	Vsetín
PI	Písek	TU	Trutnov	ZL	Zlín
PT	Prachatice	HRA	Královéhradecký kraj	ZLI	Zlínský kraj
ST	Strakonice	CR	Chrudim	BR	Bruntál
TA	Tábor	PU	Pardubice	FM	Frydek-Místek
JHC	Jihočeský kraj	SY	Svitavy	KI	Karviná
DO	Domažlice	UO	Ústí nad Orlicí	NJ	Nový Jičín
KT	Klatovy	PAR	Pardubický kraj	OP	Opava
PM	Plzeň-město	HB	Havlíčkův Brod	OT	Ostrava-město
PJ	Plzeň-jih	Jl	Jihlava	MSK	Moravskoslezský kraj
PS	Plzeň-sever	PE	Pelhřimov		
RO	Rokycany	TR	Třebíč		
TC	Tachov	ZR	Žďár nad Sázavou		
PLZ	Plzeňský kraj	VYS	Kraj Vysočina		
CH	Cheb				
KV	Karlovy Vary				
SO	Sokolov				
KAR	Karlovarský kraj				

Přehled termínů použitých v publikaci

List of terms used in publication

absolutně	<i>absolute number</i>
celkem	<i>total</i>
denní stav	<i>daily number</i>
diagnóza, diagnózy	<i>diagnosis, diagnoses</i>
muži	<i>males</i>
nemoc, nemoci	<i>disease, diseases</i>
okres	<i>district</i>
osoba	<i>person</i>
počet, počty	<i>number, numbers</i>
podíl	<i>proportion</i>
podle	<i>by</i>
pojištěnci	<i>insured persons</i>
pracovní neschopnost	<i>incapacity for work</i>
procento	<i>percentage</i>
prostonané dny	<i>number of days of incapacity for work</i>
průměrný	<i>average</i>
případ	<i>case</i>
rozložení	<i>distribution</i>
seznam	<i>list</i>
skupina, skupiny	<i>group, groups</i>
stav	<i>status</i>
struktura	<i>structure</i>
trvání	<i>duration</i>
ukončené případy	<i>terminated cases</i>
území	<i>territory</i>
v letech	<i>in years</i>
ve dnech	<i>by days</i>
věk	<i>age</i>
vývoj	<i>trend</i>
základní ukazatele	<i>basic indices</i>
ženy	<i>females</i>