



Praha 22.3.2005

**4**

## **Hospitalizace v odborných léčebných ústavech v roce 2003**

### ***Hospitalization in special therapeutic institutes in 2003***

#### **Souhrn**

V aktuální informaci jsou prezentovány údaje o hospitalizovaných ve zdravotnických zařízeních mimo nemocnice (tj. v léčebnách pro dlouhodobě nemocné, v léčebnách tuberkulózy a respiračních nemocí, v psychiatrických léčebnách a v ostatních odborných léčebných ústavech. Data jsou tříděna podle kapitol MKN-10 a pohlaví pacienta.

#### **Summary**

*In this Topical Information are presented data on hospitalized patients in health establishments other than hospitals. It include institutes for long-term patients, institutes for TB and respiratory diseases, psychiatric institutes and other special therapeutic institutes. Data are classified by chapters of ICD-10 and by sex of patients.*

V této aktuální informaci jsou zpracovány údaje z Národního registru hospitalizovaných provozovaného v ÚZIS ČR. Vstupním formulářem je povinné „Hlášení hospitalizace“. Zpravodajskou jednotkou je každé lůžkové oddělení uvedených zdravotnických zařízení. Kromě výše zmíněných léčeben sem patří i oddělení hrudní chirurgie, začleněné pod FN Bulovka a Psychiatrické centrum v Praze Bohnicích.

Za jeden případ hospitalizace se považuje každé ukončení hospitalizace pacienta na jednom oddělení, ať již skončilo jeho propuštěním nebo úmrtím, či přeložením na jiné oddělení. Přestože dále v textu jsou použita slova „pacienti“ nebo „hospitalizovaní“, jde vždy o jednu ukončenou hospitalizaci, tudíž pokud pacient ukončil hospitalizaci v daném roce vícekrát, je tolikrát do statistiky hospitalizací v tomto roce zahrnut.

V roce 2003 byl celkový počet hospitalizací v odborných léčebných ústavech srovnatelný s předchozím rokem. Přes 126 tisíc hospitalizací představuje hospitalizovanost 1 240 případů na 100 000 obyvatel, to znamená, že z 1 000 obyvatel byl v roce 2003 zhruba každý dvanáctý v některém z těchto zdravotnických zařízení léčen.

V **léčebnách pro dlouhodobě nemocné (LDN)** se proti předchozímu roku snížil počet hospitalizací zhruba o jeden tisíc. Z 33 799 hospitalizací končila jedna čtvrtina (8 470 případů) úmrtím. Hospitalizovanost činila 331,3 případu na 100 000 obyvatel. Nejvíce pacientů (48 %) bylo v LDN léčeno na nemoci oběhové soustavy, necelých 12 % na nemoci svalové a kosterní soustavy a 10 % na poranění a otravy. Dvě třetiny všech hospitalizovaných tvořily ženy. Průměrný věk pacientů byl 75,6 roku a v LDN strávili průměrně dva měsíce. Nejvíce nemocných pocházelo ze Středočeského kraje (4 335 případů) a z Moravskoslezského kraje (5 568). Nejvyšší specifickou hospitalizovanost

522,6 případu na 100 000 obyvatel měl kraj Jihočeský. V LDN bylo hospitalizováno 42 % pacientů (14 209) ve věku nad 80 let a jedna třetina z nich (4 594) v tomto roce zemřela.

V **léčebnách tuberkulózy a respiračních nemocí (TRN)** bylo hospitalizováno stejně jako v minulém roce přes devět tisíc pacientů, 779 z nich zemřelo. Hospitalizovanost činila 88,3 případu na 100 000 obyvatel. V léčebnách TRN bylo hospitalizováno, stejně jako v předchozích letech, více mužů, jejich procentuální poměr k ženám činil 63:37. Stáří pacientů bylo v průměru 63,7 roku a v TRN strávili průměrně jeden měsíc. Téměř 65 % nemocných bylo hospitalizováno pro nemoci dýchací soustavy, 18,6 % s novotvay a jen 8,3 % s infekčními nemocemi. Nejvíce nemocných pocházelo z Moravskoslezského kraje (2 162), Olomouckého kraje (1 121) a Plzeňského kraje (1 001). Posledně jmenovaný kraj měl také nejvyšší specifickou hospitalizovanost 182,2 případu na 100 000 obyvatel.

V **psychiatrických léčebnách (PL)** bylo v posledních letech ukončeno kolem 40 tisíc hospitalizací ročně. V tomto roce ukončených 40 280 případů představuje hospitalizovanost 394,8 případu na 100 000 obyvatel. Pacienti byli v PL léčeni v 93,8 % na poruchy duševní a poruchy chování a ve 3,2 % na nemoci nervové soustavy. Jejich průměrný věk byl 45,3 roku. V PL byla nejdelší průměrná ošetrovací doba ze všech zdravotnických lůžkových zařízení, činila téměř 3 měsíce. Přes pět procent hospitalizací skončilo úmrtím. Zemřeli 2 134 pacienti, většinou dlouhodobě léčení. Průměrná ošetrovací doba těch pacientů, kteří v léčebnách zemřeli, byla téměř jeden rok (312 dní). Nejvíce hospitalizovaných v PL mělo bydliště v Moravskoslezském kraji (6 161), Jihomoravském kraji (5 039) a Středočeském kraji (4 095). Nejvyšší specifická hospitalizovanost 592,6 případu na 100 000 obyvatel byla v kraji Zlínském.

V **ostatních odborných léčebných ústavech (OLÚ)** se zvýšil počet hospitalizací proti předešlému roku téměř o 1 400 případů. Ze 43 362 pacientů bylo 27 % léčeno na nemoci svalové a kosterní soustavy, 11 % zaujímali pacienti s novotvay, 14 % tvořili pacienti s nemocemi oběhové soustavy a 13 % s nemocemi dýchací soustavy. Nemocným bylo v průměru 50 let a v OLÚ strávili průměrně 23,5 dne. Nejvíce pacientů mělo, stejně jako v předešlém roce, trvalé bydliště ve Středočeském kraji (9 204) a specifická hospitalizovanost byla nejvyšší v kraji Pardubickém (1 169,1). V OLÚ zemřelo 2 061 pacientů, celé tři čtvrtiny z nich měli v anamnéze některou diagnózu z kapitoly II. MKN-10, tedy novotvay.

Vypracovala: Miloslava Bernatová

## Hospitalizovaní v odborných léčebných ústavech

Zdravotnické zařízení	Počet případů hospitalizace		Prům. ošetř. doba	Průměrný věk	Počet zemřelých	Hospit. letalita
	absolutně	na 100 000 obyv.				
LDN	33 799	331,3	62,1	75,6	8 470	250,6
TRN	9 009	88,3	33,0	63,7	779	86,5
PL	40 280	394,8	86,6	45,3	2 134	53,0
OLÚ	43 362	425,0	23,5	50,2	2 061	47,5
<b>Odborné léčebné ústavy celkem</b>	<b>126 450</b>	<b>1 239,5</b>	<b>54,6</b>	<b>56,4</b>	<b>13 444</b>	<b>106,3</b>

Pozn.: Hospitalizační letalita je počet zemřelých na 1000 hospitalizovaných.

## Hospitalizovaní v léčebnách pro dlouhodobě nemocné (LDN) podle příčin hospitalizace a pohlaví

Kapitola (MKN-10)	Počet případů hospitalizace			
	muži	ženy	celkem	v %
II. Novotvary	1 227	1 360	2 587	7,7
IV. Nemoci endokrinní, výživy a přeměny látek	440	766	1 206	3,6
VI. Nemoci nervové soustavy	559	696	1 255	3,7
IX. Nemoci oběhové soustavy	5 513	10 751	16 264	48,1
X. Nemoci dýchací soustavy	547	538	1 085	3,2
XI. Nemoci trávicí soustavy	419	600	1 019	3,0
XIII. Nemoci sval. a koster. soustavy a pojivové tkáně	910	3 010	3 920	11,6
XIX. Poranění, otravy a ... následky vnějších příčin	991	2 381	3 372	10,0
Ostatní	1 149	1 942	3 091	9,1
<b>Celkem</b>	<b>11 755</b>	<b>22 044</b>	<b>33 799</b>	<b>100,0</b>

## Hospitalizovaní v léčebnách tuberkulózy a respiračních nemocí (TRN) podle příčin hospitalizace a pohlaví

Kapitola (MKN-10)	Počet případů hospitalizace			
	muži	ženy	celkem	v %
I. Některé infekční a parazitární nemoci	541	203	744	8,3
II. Novotvary	1 302	375	1 677	18,6
X. Nemoci dýchací soustavy	3 424	2 413	5 837	64,8
Ostatní	441	310	751	8,3
<b>Celkem</b>	<b>5 708</b>	<b>3 301</b>	<b>9 009</b>	<b>100,0</b>

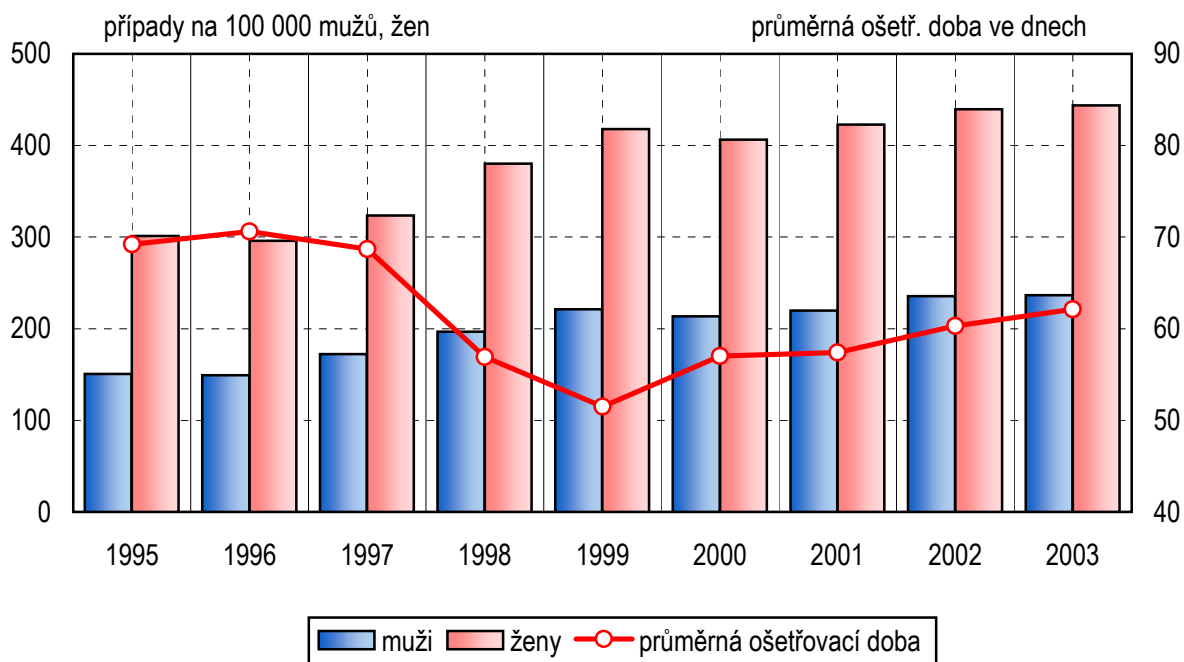
**Hospitalizovaní v psychiatrických léčebnách (PL)  
podle příčin hospitalizace a pohlaví**

Kapitola (MKN-10)	Počet případů hospitalizace			
	muži	ženy	celkem	v %
V. Poruchy duševní a poruchy chování	21 958	15 833	37 791	93,8
VI. Nemoci nervové soustavy	440	835	1 275	3,2
Ostatní	502	712	1 214	3,0
<b>Celkem</b>	<b>22 900</b>	<b>17 380</b>	<b>40 280</b>	<b>100,0</b>

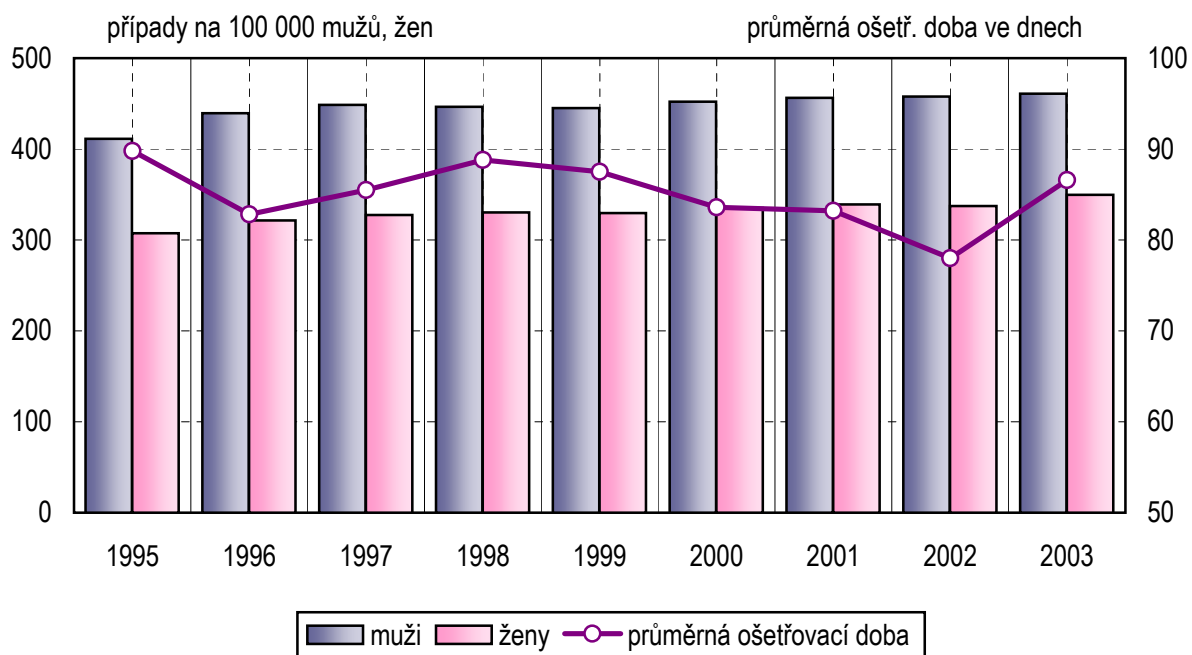
**Hospitalizovaní v ostatních odborných léčebných ústavech (OLÚ)  
podle příčin hospitalizace a pohlaví**

Kapitola (MKN-10)	Počet případů hospitalizace			
	muži	ženy	celkem	v %
II. Novotvary	2 196	2 760	4 956	11,4
VI. Nemoci nervové soustavy	1 602	1 547	3 149	7,3
IX. Nemoci oběhové soustavy	3 442	2 724	6 166	14,2
X. Nemoci dýchací soustavy	3 089	2 491	5 580	12,9
XIII. Nemoci sval. a koster. soustavy a pojivové tkáně	4 395	7 485	11 880	27,4
XIX. Poranění, otravy a ... následky vnějších příčin	1 744	985	2 729	6,3
XXI. Faktory ovliv. zdrav. stav a kontakt se zdr. službami	1 180	2 562	3 742	8,6
Ostatní	2 277	2 883	5 160	11,9
<b>Celkem</b>	<b>19 925</b>	<b>23 437</b>	<b>43 362</b>	<b>100,0</b>

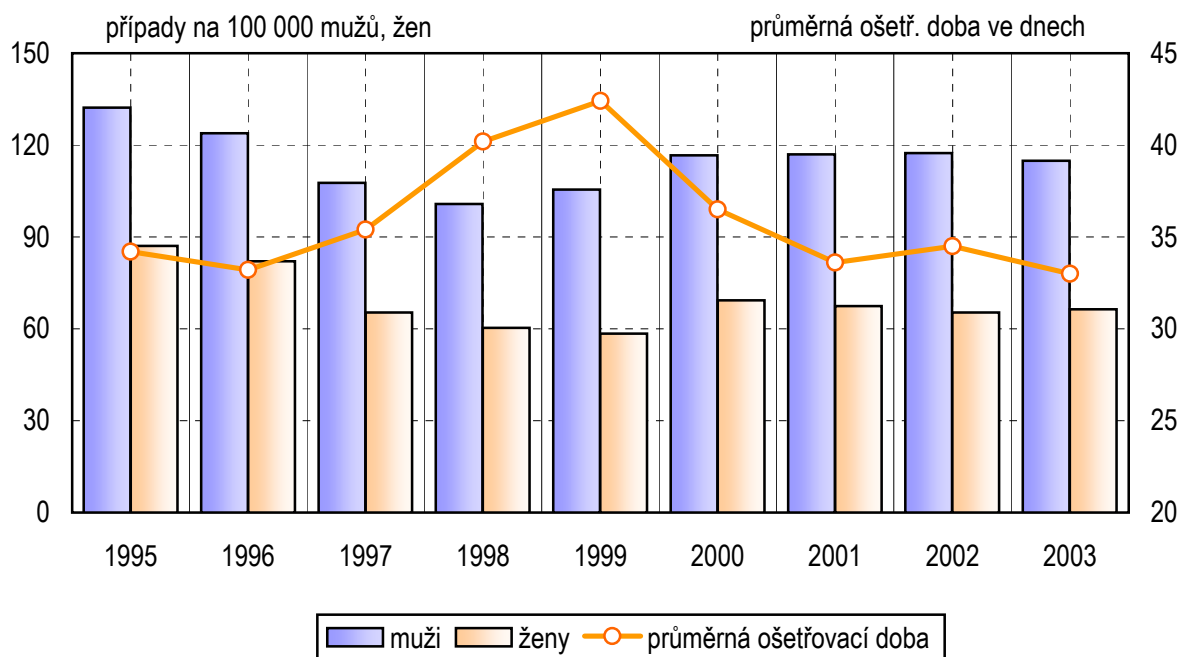
### Vývoj hospitalizovanosti a průměrné ošetrovací doby v LDN v letech 1995 - 2003



### Vývoj hospitalizovanosti a průměrné ošetrovací doby v PL v letech 1995 - 2003



## Vývoj hospitalizovanosti a průměrné ošetrovací doby v TRN v letech 1995 - 2003



## Vývoj hospitalizovanosti a průměrné ošetrovací doby v OLÚ v letech 1995 - 2003

