

Praha 4.4.2006

9

Zdravotnická zařízení v ČR v roce 2005

Health Establishments in the CR in 2005

Souhrn

Tato aktuální informace charakterizuje vývoj sítě zdravotnických zařízení v roce 2005, s důrazem na výraznější změny proti předešlému roku, případně proti dlouhodobému trendu. Zajištění léčebně preventivní péče v ČR je hodnoceno odděleně za ambulantní a lůžkovou péči. V současné době je v ČR evidováno celkem 27 488 zdravotnických zařízení, z toho více než 19 500 samostatných ordinací lékařů primární péče a lékařů specialistů. Na 1 lékaře připadá v průměru 250 obyvatel, na 1 ambulantního lékaře 350 obyvatel.

Summary

This information characterizes the evolution of health establishment network in 2005 with particular regard to marked deviations from the preceding year or from the long-term trend. Provision of therapeutic and preventive care in the CR is assessed separately for out-patient and in-patient care. At present there are 27 488 health establishments registered in the CR, of that more than 19 500 independent practices of physicians in primary care and specialists. On the average there are 250 inhabitants per 1 physician and 350 inhabitants per 1 out-patient physician.

V České republice existuje nyní 27 488 zdravotnických zařízení (vč. odloučených pracovišť lékáren a výdejen zdravotnických prostředků).

- 262 zařízení je státních - zřizovatel ministerstvo zdravotnictví (MZ) a ostatní centrální orgány.
- 27 226 zařízení je nestátních (zřizovatel kraj - 265, zřizovatel město, obec - 205, zřizovatel fyzická osoba, církev, jiná právnická osoba - 26 756).

Celkem ve zdravotnických zařízeních pracuje více než 40 800 lékařů a téměř 104 800 samostatných zdravotnických pracovníků nelékařů (přepočten na plný úvazek), zkr. ZPBD¹. V průměru připadá v ČR na 1 lékaře 250 obyvatel.

Ve státních zdravotnických zařízeních (zřizovatel Ministerstvo zdravotnictví a ostatní centrální orgány) pracuje již jen 20 % všech lékařů a 26 % všech ZPBD, lůžkový fond v 69 státních zařízeních ústavní péče představuje necelých 31 % z celku.

V krajských zařízeních pracuje 14 % všech lékařů a 22 % všech ZPBD. Kraje (jako zřizovatelé) spravují nyní 100 lůžkových zařízení, z toho 52 nemocnic (necelých 26 % všech nemocničních lůžek), 24 léčeben pro dlouhodobě nemocné (29 % všech LDN lůžek), 6 léčeben tuberkulózy a respiračních nemocí (61 % všech lůžek TRN), 6 dětských

¹ Podle zákona č. 96/2004, § 5 až § 21 do skupiny ZPBD (zdravotnický pracovník nelékař, pracující bez odborného dohledu) patří: všeobecná zdravotní sestra, porodní asistentka, ergoterapeut, radiologický asistent, zdravotní laborant, zdravotně sociální pracovník, optometrista, ortoptista, asistent ochrany veřejného zdraví, ortotik-protetik, nutriční terapeut, zubní technik, dentální hygienistka, zdravotnický záchranář, farmaceutický asistent, biomedicínský technik, radiologický technik.

odborných léčeben (49 % lůžkové kapacity všech DOL) a 5 dětských ozdravoven (více než polovina lůžkové kapacity DO).

V nestátních zařízeních (zřizovatel fyzická osoba, církev, jiná právnická osoba vč. obchodních společností vlastněných výlučně krajem, městem nebo obcí) pracuje 63 % všech lékařů, 47 % ZPBD a vlastní 40 % všech lůžek.

V ambulantní péči pracuje zhruba 70 % všech lékařů (29 910) a 50 % všech ZPBD (51 464). Měřeno úvazky lékařů je ambulantní péče již ze 78 % poskytována v zařízeních spravovaných fyzickou nebo právnickou osobou. Zhruba polovina ambulantních lékařů zajišťuje primární péči (o děti, dorost a dospělé, gynekologickou a stomatologickou), druhou polovinu tvoří ambulantní specialisté (50 % z nich pracuje v ambulantních částech lůžkových zařízení). Na 1 ambulantního lékaře připadá v průměru (vč. diagnostických služeb) 350 obyvatel.

Zajištění primární péče o děti, dorost a dospělé se dlouhodobě nemění a nevykazuje výraznější rozdíly mezi kraji. Zajištění primární péče gynekologické a stomatologické již tak vyrovnané není.

- Na 1 primárního lékaře pro děti, dorost i dospělé připadá v ČR v průměru 1 400 obyvatel (maximum Karlovarský kraj 1 550 osob, minimum Hl. m. Praha 1 220 osob)².
- Na 1 praktického zubního lékaře připadá v průměru 1 700 obyvatel (maximum Středočeský kraj 2 280 osob, minimum Hl. m. Praha 1 140 osob).
- Na 1 praktického gynekologa připadá v ČR průměru 4 260 žen (maximum Pardubický kraj 6 030 žen, minimum Hl. m. Praha 2 820 žen).

Lůžkovou péči zajišťuje 10 340 lékařů a 43 530 ZPBD. Na 10 000 obyvatel ČR připadá v průměru 110 lůžek (v tom 63 lůžek nemocničních, 22 lůžek odborných léčebných ústavů a 25 lázeňských lůžek). Ze 40 % je lůžková péče poskytována v zařízeních spravovaných fyzickou nebo právnickou osobou (v nemocnicích z více než 27 %, v lázních ze 87 %).

Síť zdravotnických zařízení ústavní péče je složena ze:

- 195 nemocnic s celkem 65 022 lůžky (v tom 56 111 lůžek akutní péče, 2 173 lůžek novorozeneckých a 6 738 lůžek ošetrovatelské následné péče). Kapacita akutní lůžkové péče klesla proti roku 2004 jen o 1 %, počet novorozeneckých lůžek se vzhledem k rostoucí porodnosti nezměnil. Pokles lůžek akutní péče je kompenzován nárůstem lůžek ošetrovatelských v nemocnicích i léčebnách pro dlouhodobě nemocné jen z 1/3.
- 163 odborných léčebných ústavů (vč. ozdravoven a hospiců) s 22 874 lůžky. Lůžka v psychiatrických léčebnách představují z celkového počtu 43 %.
- 84 lázeňských léčeben s 25 235 lůžky.

Největší pokles lůžkového fondu proti roku 2004 zaznamenaly dětské ozdravovny o 21 %, v ostatních dětských odborných léčebnách (vč. psychiatrických) klesla lůžka o 16 %.

Odborné léčebné ústavy, které uplynulém roce ukončily činnost:

- Dětská psychiatrická léčebna Branky (z rozhodnutí MZ - zřizovatele - Zlínský kraj)
- Dětská ozdravovna Jetřichovice (ekonomické důvody - Ústecký kraj)
- Dětská ozdravovna Vrchlabí (zdravotní pojišťovny nepřistoupily na cenový návrh léčby - Královéhradecký kraj)

² Na 1 praktického pediatra (část dětí u nich zůstává registrována i v dorostovém věku) připadá v průměru 1 000 osob 0 až 19 let, na 1 praktického lékaře pro dospělé (registrují i část dorostu) připadá v průměru 1 600 osob starších 14 let.

- Dětská ozdravovna Kychová (z rozhodnutí obce Huslenky - zřizovatele - Zlínský kraj)
- Dětská odborná léčebna Počátky, respirační nemoci (kraj Vysočina)

V současné době je v České republice v činnosti 13 hospiců s celkem 335 lůžky.

Nově otevřeny byly v průběhu roku:

- Hospic sv. Jana Neumanna, Prachatice (Jihočeský kraj)
- Hospic v Mostě, (Ústecký kraj)

Hospice zaznamenaly nárůst lůžek o 14 %, u ostatních odborných léčeben pro dospělé pacienty k větším změnám ani ve struktuře ani v kapacitě nedošlo.

Struktura sítě ani kapacita zvláštních zdravotnických zařízení (kojenecké ústavy a dětské domovy, stacionáře pro děti i dospělé, jesle, dopravní a záchranná zdravotnická služba, záchytné stanice) se dlouhodobě výrazněji nemění. Každoročně jen pomalu klesá počet míst v jeslích a pozvolna narůstá kapacita stacionářů pro dospělé.

Po restrukturalizaci v roce 2003 zajišťuje ochranu veřejného zdraví v ČR celkem 14 zdravotních ústavů (135 lékařů, 830 ZPBD), jejichž činnost je vymezena zákonem č. 258/2000 Sb. Výkonem státní správy je podle citovaného zákona pověřeno 14 krajských hygienických stanic (na jejich personál je pohlíženo jako na jiné odborné pracovníky ve zdravotnictví).

Lékařskou péči poskytuje v současné době v ČR 2 451 lékáren a 193 výdejen zdravotnických prostředků (vč. odloučených pracovišť). Na 1 lékárně připadá v průměru 4 200 obyvatel. Nárůst lékáren v roce 2005 výrazně zpomalil, v ČR celkem přibýlo jen 73 zařízení. Síť lékáren však není rovnoměrná, výrazně hustší je ve městech, pro venkovské obyvatelstvo je dostupnost lékařských služeb horší.

Závěr

Změny v síti zdravotnických zařízení jsou v posledním roce jen minimální, zpomalil se i nárůst samostatných ordinací lékařů specialistů a lékáren. Výrazně zpomalil i pokles lůžek akutní péče ve prospěch lůžek ošetrovatelských.

Zatímco počet odborných léčebných ústavů pro dospělé i jejich lůžková kapacita se (s výjimkou hospiců) výrazněji nemění, odborných léčebných ústavů pro děti ubývá. Klesá zejména kapacita ozdravoven (problémy s uzavíráním nových smluv se zdravotními pojišťovnami).

Ve druhé polovině roku 2005 došlo k dalšímu posílení nestátního sektoru (zřizovatel fyzická, nebo právnická osoba) o zdravotnická zařízení převedená na obchodní společnosti ve Středočeském kraji. Na akciové společnosti byly převedeny nemocnice Benešov, Kladno, Kolín a Mladá Boleslav. Poslední tři jmenované, spolu s nemocnicí Příbram (akciová společnost již od roku 2003), mají nyní postavení oblastních nemocnic, pod které byla (jako pod právní subjekt) převedena další, dosud krajská lůžková zařízení:

- Oblastní nemocnice Kladno (*Nemocnice Beroun, LDN Beroun, LDN - Geriatrické a rehabilitační centrum Kladno*)
- Oblastní nemocnice Kolín (*Nemocnice a SZZ Nymburk, nemocnice Brandýs nad Labem, LDN Vojkov*)
- Oblastní nemocnice Mladá Boleslav (*Nemocnice Mělník, LDN Mnichovo Hradiště, LDN Kosmonosy*)
- Oblastní nemocnice Příbram (*Nemocnice Hořovice, Nemocnice Třebotov, Nemocnice Rakovník, LDN Sedlec Prčice, Odborný léčebný ústav Na Pleši*)

Vypracovala: Mgr. Jana Tvrdá

Síť zdravotnických zařízení - celkem

Druh zařízení	Počet zařízení		Lékaři ¹⁾		ZPBD ²⁾		Lůžka		Místa	
			(přepočtený počet)		(přepočtený počet)		2004	2005	2004	2005
	2004	2005	2004	2005	2004	2005				
Nemocnice (vč. ambulantní části)	197	195	16337,99	16495,41	57 938,24	57 549,03	65 488	65 022	638	634
Léčebny pro dlouhodobě nemocné	73	73	281,51	324,40	2 078,03	2 097,11	7 272	7 345	4	4
Léčebny Tbc a respir. nem. - dospělí	9	9	52,48	43,55	261,63	225,27	1 060	987	-	-
Psychiatrické léčebny - dospělí	17	17	480,42	496,38	2 946,87	2 978,73	9 583	9 538	-	-
Rehabilitační ústavy - dospělí	6	6	41,78	48,46	242,55	249,86	989	990	-	-
Ostatní odbor. léčeb.ústavy - dospělí	12	12	133,82	141,64	587,93	602,52	1 702	1 710	-	-
Dětské psychiatrické léčebny	4	3	14,53	13,94	135,63	108,56	368	320	-	-
Ostatní dětské odbor. léčeb. ústavy	11	9	22,80	25,96	146,02	135,92	879	727	-	-
Lázeňské léčebny - dospělí	78	79	334,48	323,82	1 203,74	1 159,23	24 343	24 428	-	-
Dětské lázeňské léčebny	5	5	12,91	12,90	106,50	103,17	806	807	-	-
Ozdravovny	13	10	4,88	4,82	95,10	59,90	929	734	-	-
Hospic	11	13	17,41	22,34	122,38	140,46	293	335	-	-
Další lůžková zařízení	10	11	44,87	61,12	92,35	113,94	114	188	-	11
Odborné léčebné ústavy celkem	249	247	1 441,89	1 519,33	8 018,73	7 974,67	48 338	48 109	4	15
Polikliniky, sdružená ambulant. zařízení	194	200	1 416,71	1 480,45	2 536,55	2 612,88	-	-	36	16
Zdravotnická střediska	159	149	430,05	411,54	733,51	691,74	-	-	26	26
Samost. ord. pr. lékaře pro dospělé	4 460	4 484	4 527,56	4 540,85	4 299,30	4 302,72	-	-	-	-
Samost. ord. pr. lék. pro děti a dorost	2 107	2 095	2 101,68	2 080,88	2 020,71	2 002,78	-	-	-	-
Samost. ord. pr. lékaře stomatologa	5 419	5 414	5 767,22	5 822,80	5 430,75	5 391,17	-	-	-	-
Samost. ord. pr. lékaře gynekologa	1 173	1 181	1 107,20	1 112,88	1 206,23	1 219,73	-	-	3	3
Samost. ord. odbor. lékaře specialisty	6 235	6 349	5 918,18	6 019,20	5 939,18	6 053,89	-	-	28	52
Ostatní ambulantní zařízení	4 007	3 991	373,85	363,60	7 191,57	7 193,80	-	-	296	340
Samost. amb. zařízení celkem	23 754	23 863	21 642,45	21 832,20	29 357,80	29 468,71	-	-	389	437
Kojenecké ústavy a dětské domovy	37	37	40,32	32,93	950,13	923,40	-	-	2 041	2 027
Dětské stacionáře a centra	46	46	12,43	14,72	233,88	236,32	-	-	1 570	1 556
Jesle a další dětská zařízení	58	52	0,00	0,20	248,61	234,80	-	-	1 708	1 671
Stacionáře pro dospělé	31	39	43,43	54,46	86,87	99,42	-	-	582	671
Dopravní a záchranná zdrav. služba	279	275	532,05	561,70	2 390,65	2 410,82	-	-	-	-
Ostatní	24	23	13,28	7,93	95,49	77,93	-	-	178	158
Zvláštní zdravot. zařízení celkem	475	472	641,51	671,94	4 005,63	3 982,69	-	-	6 079	6 083
Lékárny	2 378	2 451	0,00	0,00	4 609,74	4 624,39	-	-	-	-
Výdejny zdravotnických prostředků	191	193	0,00	0,00	90,76	110,73	-	-	-	-
Ostatní	2	2	0,00	0,00	0,00	0,00	-	-	-	-
Zařízení lékárenské péče celkem (vč. odloučených pracovišť)	2 571	2 646	0,00	0,00	4 700,50	4 735,12	-	-	-	-
Hygienická služba	30	30	226,08	232,54	1 013,20	1 027,73	-	-	-	-
Ostatní	52	35	81,20	51,06	42,75	23,28	-	-	-	-
Celkem	27 328	27 488	40 371,12	40 802,48	105 076,85	104 761,23	113 826	113 131	7 110	7 169

¹⁾ vč. zubních lékařů

²⁾ zdravotničtí pracovníci nelékaři s odbornou způsobilostí bez odborného dohledu (Zákon č. 96/2004 Sb. § 5 - § 21)

Zajištění zdravotnických služeb v České republice v roce 2005

Celkem	Lékaři		ZPBD		Lůžka	
Rezort zdravotnictví	39 891,64	97,77	102 470,83	97,81	109 971	97,21
v tom: státní (MZ)	7 191,27	17,62	25 479,92	24,32	31 540	27,88
nestátní (kraj)	5 783,75	14,17	23 265,50	22,21	27 654	24,44
nestátní (město, obec)	1 204,26	2,95	4 951,43	4,73	6 166	5,45
nestátní (fyz.os., církev, jiná práv.os.)	25 712,36	63,02	48 773,98	46,56	44 611	39,43
Ostatní rezorty	910,84	2,23	2 290,40	2,19	3 160	2,79
Rezorty celkem	40 802,48	100,00	104 761,23	100,00	113 131	100,00

Ambulantní péče	Lékaři		ZPBD	
Rezort zdravotnictví	28 910,46	97,97	50 291,30	97,72
v tom: státní (MZ)	3 273,42	11,09	8 457,08	16,43
nestátní (kraj)	2 167,28	7,34	7 104,96	13,81
nestátní (město, obec)	556,34	1,89	1 643,45	3,19
nestátní (fyz.os., církev, jiná práv.os.)	22 913,42	77,65	33 085,81	64,29
Ostatní rezorty	599,35	2,03	1 173,17	2,28
Rezorty celkem	29 509,81	100,00	51 464,47	100,00

Lůžková péče	Lékaři		ZPBD		Lůžka	
Rezort zdravotnictví	10 068,64	97,40	42 485,15	97,60	109 971	97,21
v tom: státní (MZ)	3 656,42	35,37	15 625,36	35,90	31 540	27,88
nestátní (kraj)	3 048,80	29,49	12 955,11	29,76	27 654	24,44
nestátní (město, obec)	633,25	6,13	2 626,05	6,03	6 166	5,45
nestátní (fyz.os., církev, jiná práv.os.)	2 730,17	26,41	11 278,63	25,91	44 611	39,43
Ostatní rezorty	268,49	2,60	1 042,79	2,40	3 160	2,79
Rezorty celkem	10 337,13	100,00	43 527,94	100,00	113 131	100,00

ZPBD = zdravotničtí pracovníci nelékaři způsobilí k výkonu zdravotnického povolání

bez odborného dohledu po získání odborné způsobilosti (Zákon č. 96/2004 Sb. § 5 - § 21)

Lékaři v ambulantní péči (vč. komplementu) v roce 2005

Kraj	Praktičtí lékaři pro dospělé	Praktičtí lékaři pro děti a dorost	Praktičtí zubní lékaři	Praktičtí lékaři gynekologové	Praktičtí lékaři celkem		Lékaři specialisté celkem		Ambulantní lékaři celkem
					absolutně	v %	absolutně	v %	
Hl. město Praha	715,95	249,50	1 035,41	218,40	2 219,26	37,4	3 711,90	62,6	5 931,16
Středočeský	534,24	233,92	506,97	116,81	1 391,94	57,4	1 034,85	42,6	2 426,79
Jihočeský	325,64	134,41	359,25	75,51	894,81	55,0	730,97	45,0	1 625,78
Plzeňský	294,57	109,26	365,74	64,62	834,19	48,2	894,96	51,8	1 729,15
Karlovarský	132,85	63,80	162,08	37,53	396,26	54,0	338,12	46,0	734,38
Ústecký	362,72	169,48	387,03	103,18	1 022,41	52,5	923,68	47,5	1 946,09
Liberecký	205,01	89,92	224,32	41,10	560,35	55,0	458,90	45,0	1 019,25
Královéhradecký	274,41	121,40	332,53	58,65	786,99	47,8	858,07	52,2	1 645,06
Pardubický	236,99	104,19	279,28	42,76	663,22	52,0	612,79	48,0	1 276,01
Vysočina	230,84	106,60	266,16	50,00	653,60	56,0	513,19	44,0	1 166,79
Jihomoravský	612,06	238,69	672,46	131,36	1 654,57	47,3	1 844,55	52,7	3 499,12
Olomoucký	340,94	143,02	384,05	88,90	956,91	52,4	869,17	47,6	1 826,08
Zlínský	296,88	117,55	366,78	58,14	839,35	57,7	616,42	42,3	1 455,77
Moravskoslezský	596,61	252,08	687,85	145,93	1 682,47	52,1	1 545,91	47,9	3 228,38
ČR	5 159,71	2 133,82	6 029,91	1 232,89	14 556,33	49,3	14 953,48	50,7	29 509,81

Ambulantní péče (členěno podle druhu zařízení) - ČR k 31. 12. 2005

(včetně společných vyšetřovacích a léčebných složek)

rezorty celkem

Oddělení (kapacitní údaje za pracoviště jsou přičteny do oddělení, při kterém je pracoviště zřízeno)	Lékaři (přepočtený počet)			
	celkem	ambulantní část		samostatná ambul.zařízení
		nemocnice	odb. léčeb. ústavy	
Interní ¹⁾	2 640,36	1 120,37	23,81	1 496,18
Klinické farmakologie	11,98	8,13	-	3,85
Geriatrické	18,30	7,46	5,58	5,26
Infekční	56,45	51,35	1,10	4,00
Klin. imunologie vč. alergologie	318,56	71,11	0,15	247,30
Tbc a respiračních nemocí	340,09	127,32	3,19	209,58
Nervové	760,96	272,53	3,57	484,86
Psychiatrické vč. sexuologie	707,68	109,38	16,39	581,91
Nemoci z povolání	63,42	59,42	-	4,00
Dětské (vč. dorostového) ⁴⁾	2 404,80	228,35	0,44	2 176,01
Ženské ⁴⁾	1 538,56	254,22	5,37	1 278,97
Chirurgické ²⁾	1 019,25	434,63	7,79	576,83
Neurochirurgické	25,55	23,52	-	2,03
Plastické chirurgie ³⁾	87,24	26,94	4,80	55,50
Kardiochirurgické	36,92	36,92	-	-
Traumatologické	32,72	32,72	-	-
Anesteziologicko-resuscitační ⁶⁾	924,21	860,03	0,68	63,50
Ortopedické	549,65	156,60	2,06	390,99
Urologické	326,78	137,51	0,10	189,17
Ušní, nosní, krční (vč. foniatrie)	663,97	183,70	2,21	478,06
Oční	885,06	235,16	2,07	647,83
Stomatologické ⁴⁾	6 527,87	207,96	4,86	6 315,05
Kožní	634,67	139,84	0,91	493,92
Klinická a radiační onkologie	280,06	218,66	3,15	58,25
Tělovýchovně - lékařské	31,73	14,44	-	17,29
Lékařské genetiky	74,99	50,43	-	24,56
Rychlé zdravotnické pomoci ⁵⁾	6,97	3,10	-	3,87
Praktičtí lékaři pro dospělé	5 159,71	102,18	3,89	5 053,64
Klinické biochemie	250,92	165,61	0,66	84,65
Klinické hematologie	145,47	118,33	0,30	26,84
Radiologie a zobrazovací metody	1 264,67	913,92	9,04	341,71
Protetické	10,39	1,50	1,00	7,89
Transfúzní služba (vč. krev. skladů)	190,45	187,25	-	3,20
Rehabilitační	506,60	195,92	7,24	303,44
Nukleární medicíny	129,87	125,87	-	4,00
Patologické	337,48	258,55	-	78,93
Soudní lékařství	66,77	66,77	-	-
Mikrobiologické	200,52	140,02	0,75	59,75
Ostatní SVLS	13,00	8,54	-	4,46
Ostatní	265,16	201,77	8,47	54,92
Celkem	29 509,81	7 558,03	119,58	21 832,20
z toho: komplement celkem	3 128,12	2 190,41	18,99	918,72

¹⁾ vč.: kardiologie, revmatologie, diabetologie, gastroenterologie, endokrinologie, nefrologie, angiologie hemodialýzy a funkční diagnostiky, hyperbarické medicíny

²⁾ vč.: hrudní a cévní chirurgie

³⁾ vč.: léčby popálenin

⁴⁾ obor dětský, ženský a stomatologický je včetně praktických lékařů, stomatologie vč. maxilofac. chirurgie

⁵⁾ bez zdravotnické záchranné služby (zvlášt. zdravot. zařízení) s počtem lékařů k 31.12. 2005

⁶⁾ vč. léčby bolesti

Zabezpečení léčebně - preventivní péče v ČR

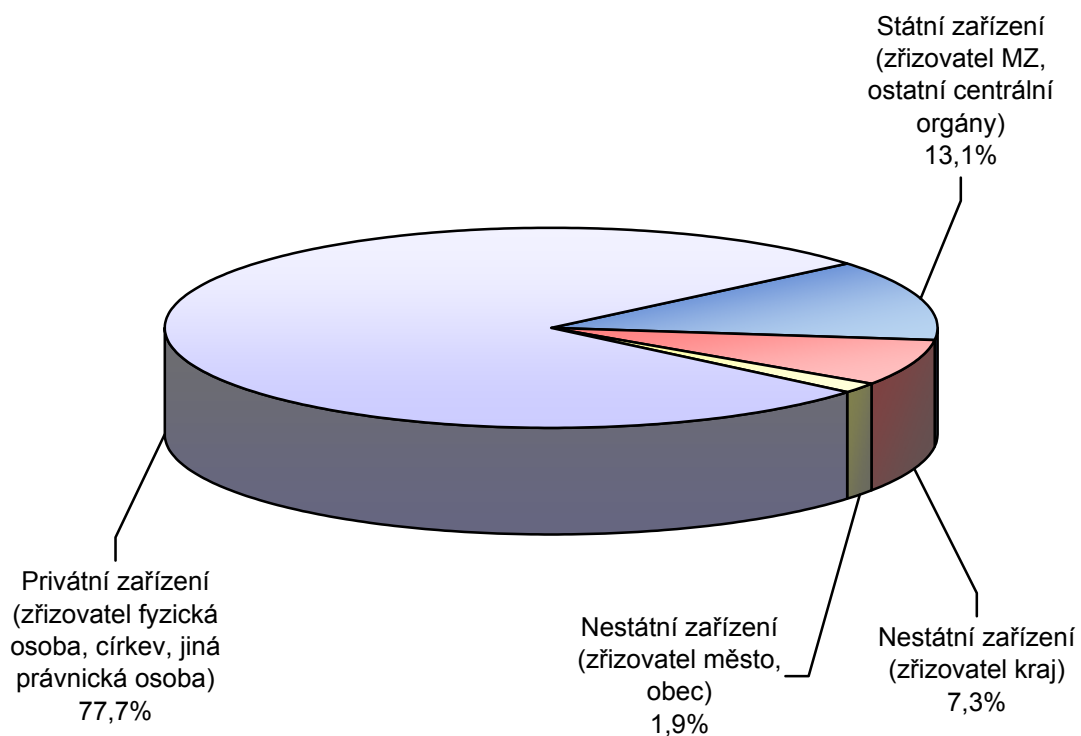
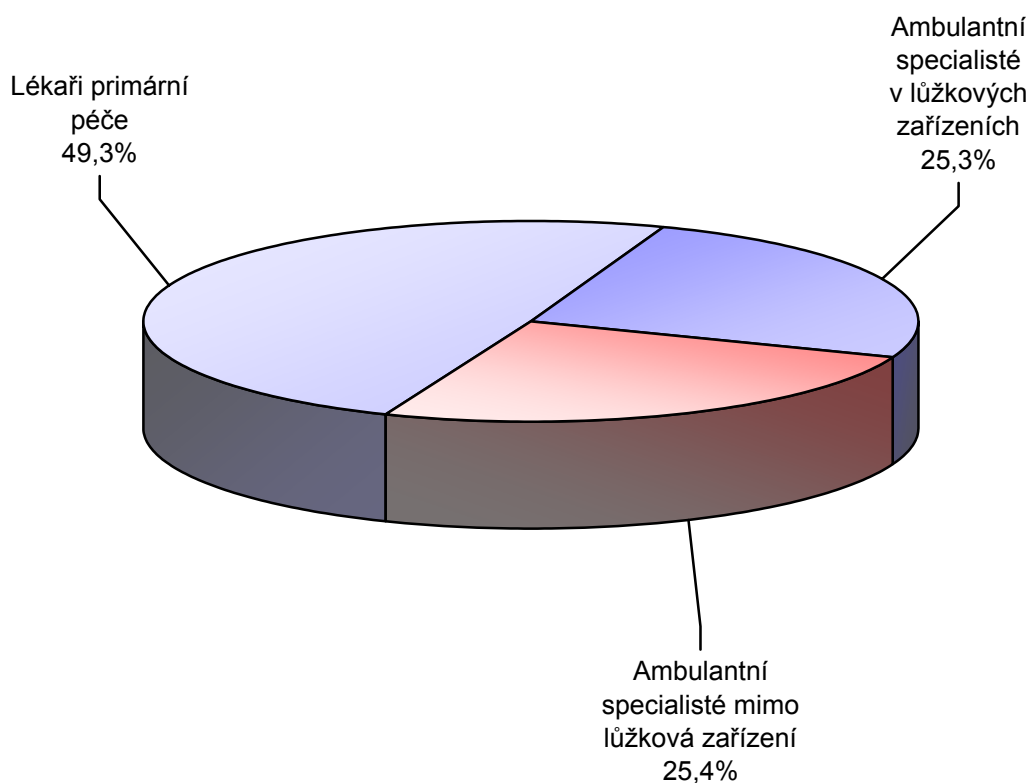
celkem k 31. 12. 2005

Kraje	Lékaři celkem		Lékaři - ambulantní péče ¹⁾		Lékaři - lůžková část nem.		Nemocniční lůžka		Nemocniční lůžka	
	absolutně	na 10 000 obyvatel	absolutně	na 10 000 obyvatel	absolutně	na 10 000 obyvatel	celkem absolutně	na 10 000 obyvatel	akutní péče ²⁾ absolutně	na 10 000 obyvatel
Hl. město Praha	8 072,67	68,32	5 931,16	50,20	1 710,94	14,48	10 397	87,99	9 547	80,80
Středočeský	3 419,75	29,53	2 426,79	20,95	723,84	6,25	5 642	48,72	4 845	41,84
Jihočeský	2 213,84	35,27	1 625,78	25,90	493,26	7,86	3 737	59,53	3 356	53,46
Plzeňský	2 359,66	42,78	1 729,15	31,35	482,25	8,74	3 581	64,93	3 279	59,45
Karlovarský	1 108,78	36,44	734,38	24,14	199,84	6,57	1 717	56,43	1 505	49,46
Ústecký	2 726,05	33,12	1 946,09	23,64	638,22	7,75	5 485	66,63	4 632	56,27
Liberecký	1 456,27	33,94	1 019,25	23,76	384,03	8,95	2 655	61,88	2 227	51,91
Královéhradecký	2 185,70	39,86	1 645,06	30,00	443,77	8,09	3 720	67,84	3 400	62,00
Pardubický	1 691,04	33,42	1 276,01	25,22	316,53	6,26	2 718	53,71	2 166	42,80
Vysočina	1 684,47	32,98	1 166,79	22,84	363,22	7,11	2 866	56,11	2 592	50,75
Jihomoravský	4 883,76	43,21	3 499,12	30,96	1 213,33	10,73	8 096	71,62	7 262	64,25
Olomoucký	2 564,39	40,12	1 826,08	28,57	585,55	9,16	3 637	56,90	3 453	54,02
Zlínský	1 945,47	32,97	1 455,77	24,67	365,71	6,20	3 315	56,17	3 077	52,14
Moravskoslezský	4 490,63	35,90	3 228,38	25,81	1 016,89	8,13	7 456	59,61	6 943	55,51
ČR celkem	40 802,48	39,80	29 509,81	28,79	8 937,38	8,72	65 022	63,43	58 284	56,86
ČR bez Prahy	32 729,81	36,09	23 578,65	26,00	7 226,44	7,97	54 625	60,23	48 737	53,74
Praha + Stř. Čechy	11 492,42	49,12	8 357,95	35,72	2 434,78	10,41	16 039,00	68,55	14 392,00	61,51

¹⁾ vč. komplementu

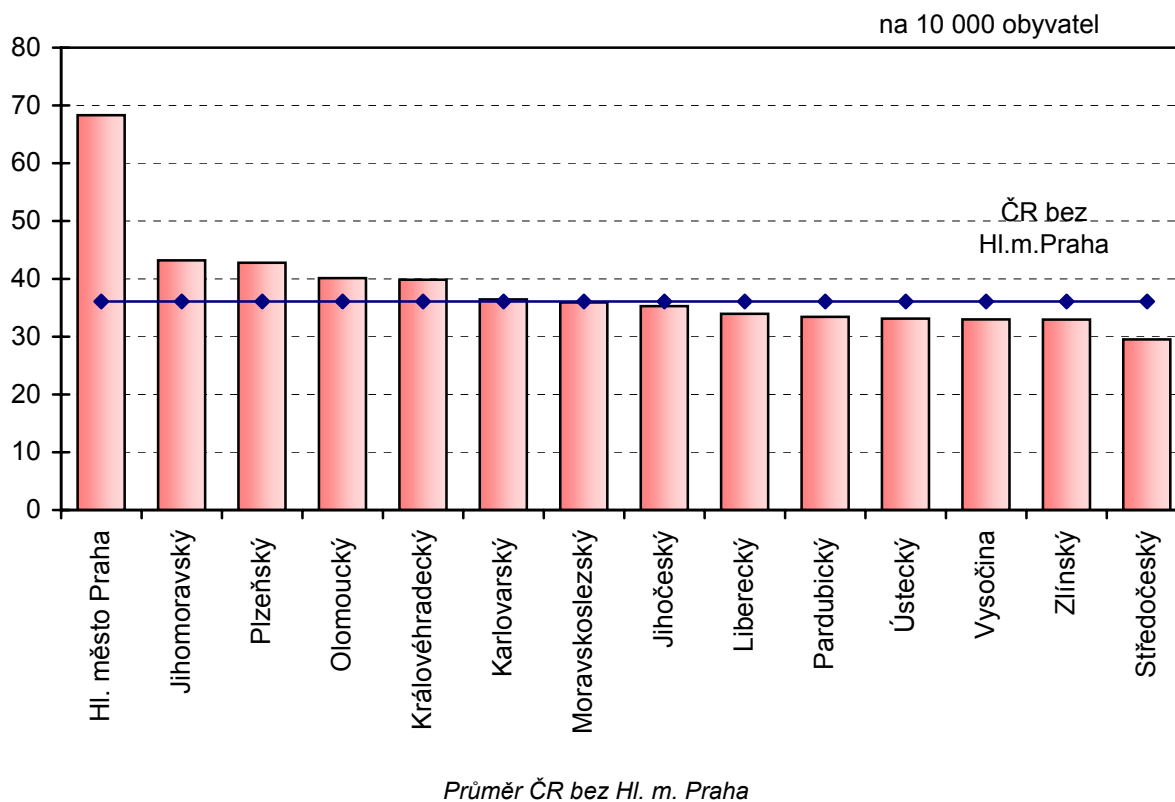
²⁾ vč. novorozeneckých lůžek

Ambulantní specializovaná péče (vč. komplementu) v roce 2005

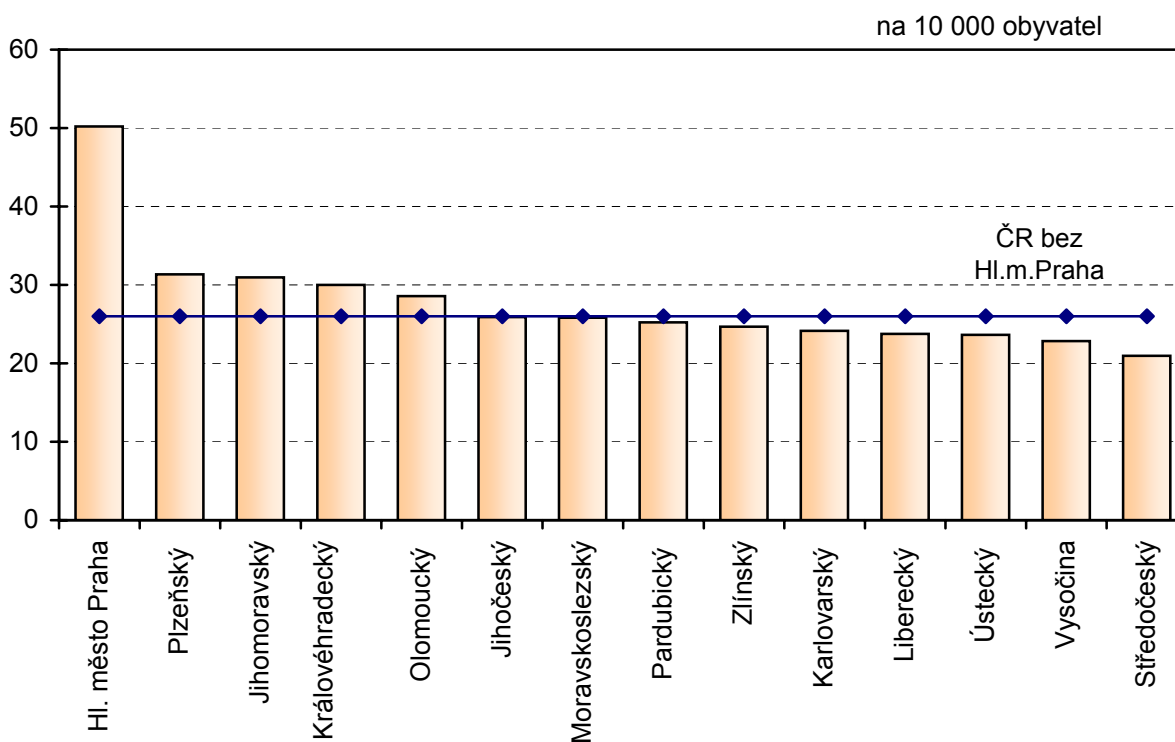


Léčebně preventivní péče v ČR v roce 2005 (rezorty celkem)

Lékaři celkem (přepočtený počet)

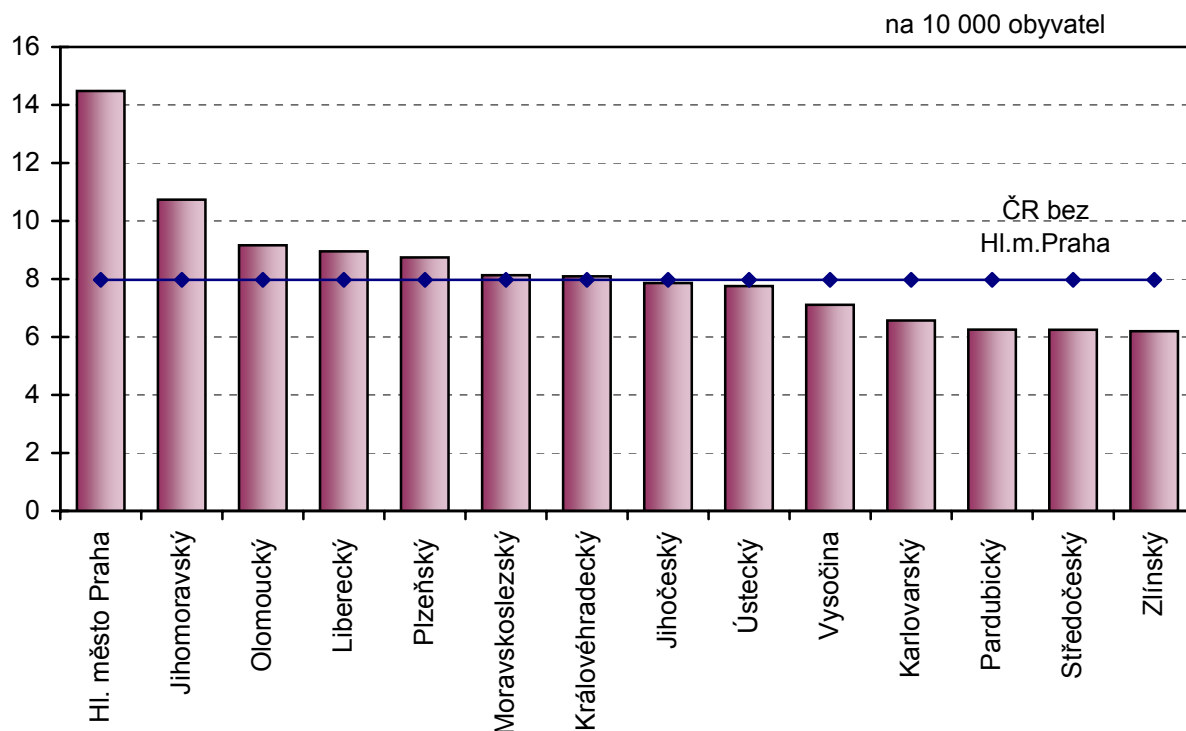


Lékaři v ambulantní péči (přepočtený počet)



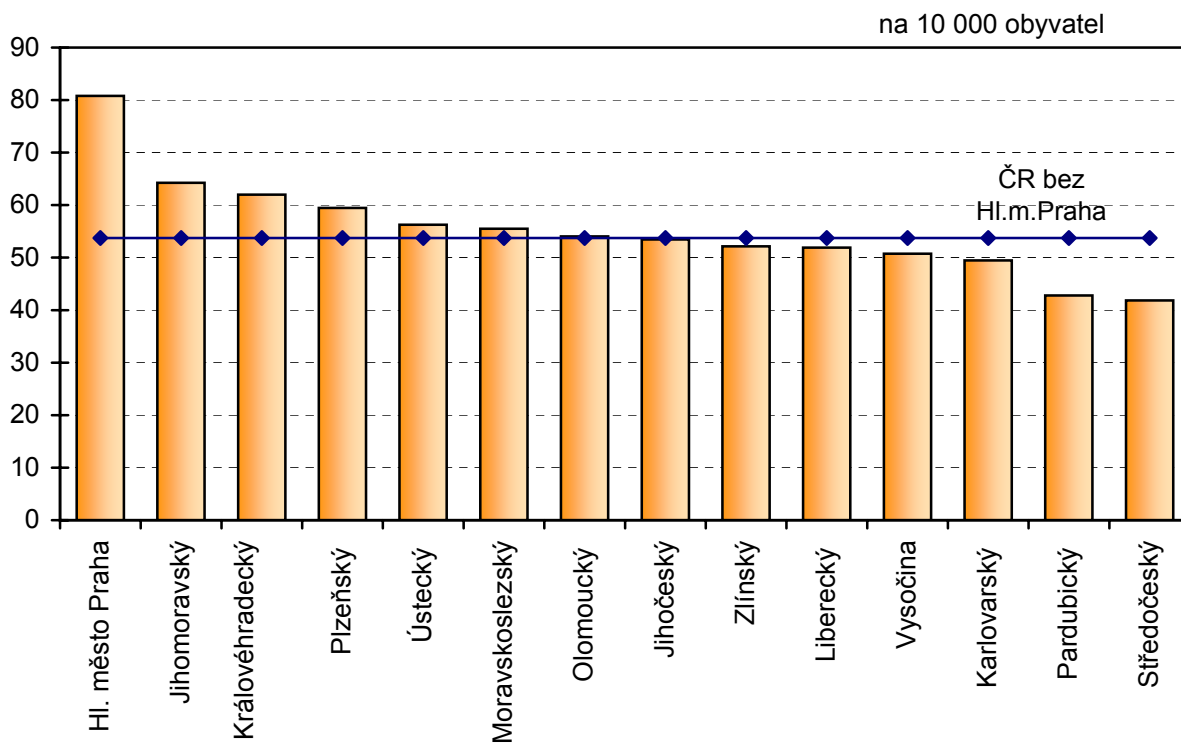
Léčebně preventivní péče v ČR v roce 2005 (rezorty celkem)

Lékaři v lůžkových částech nemocnic (přepočtený počet)



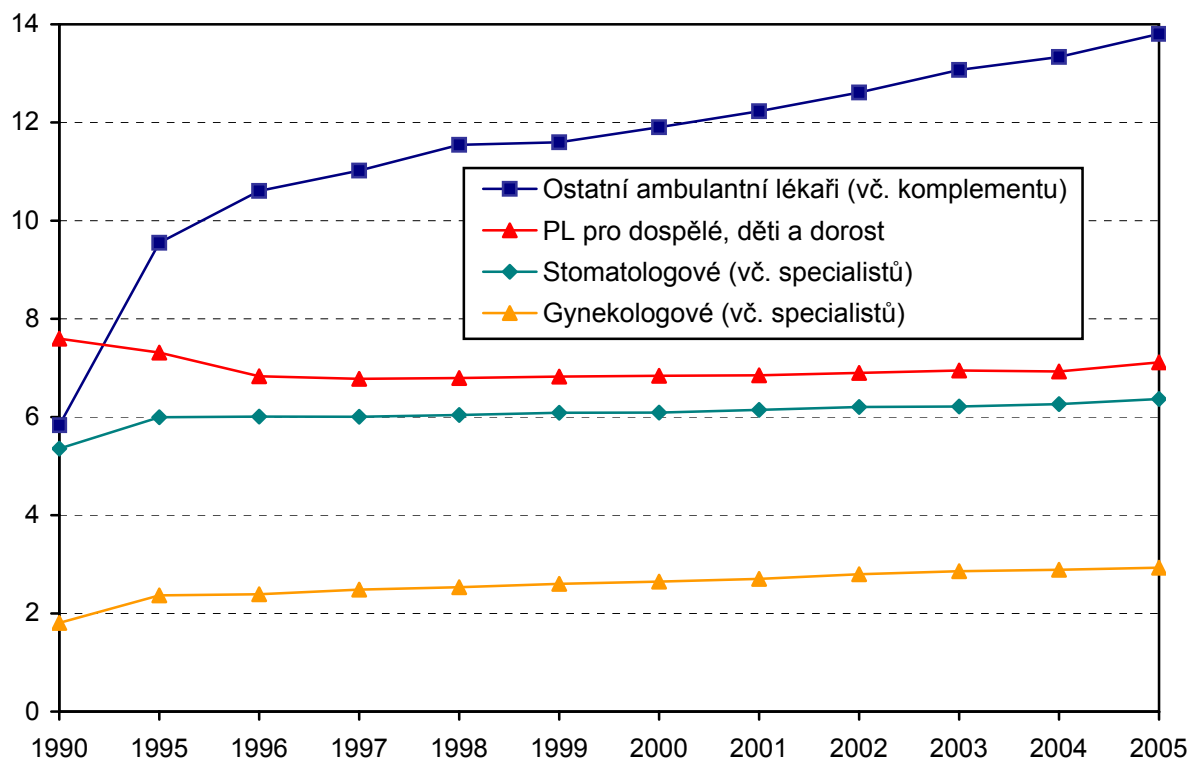
Průměr ČR bez Hl. m. Praha

Lůžka v nemocnicích

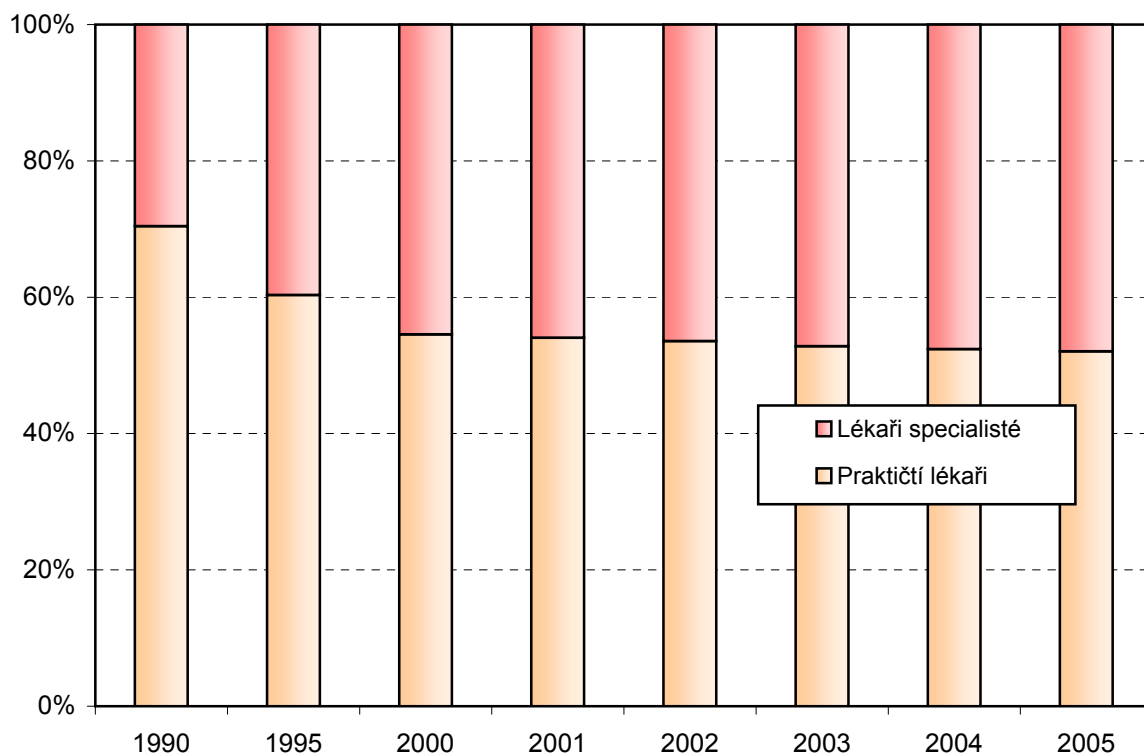


Rezort zdravotnictví - rok 2005

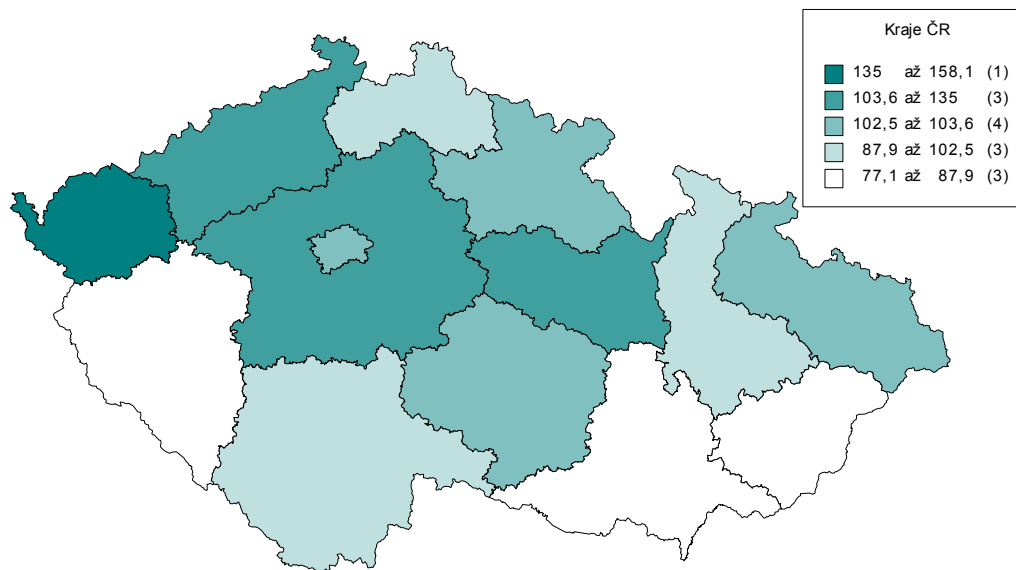
Ambulantní lékaři v České republice na 10 000 obyvatel



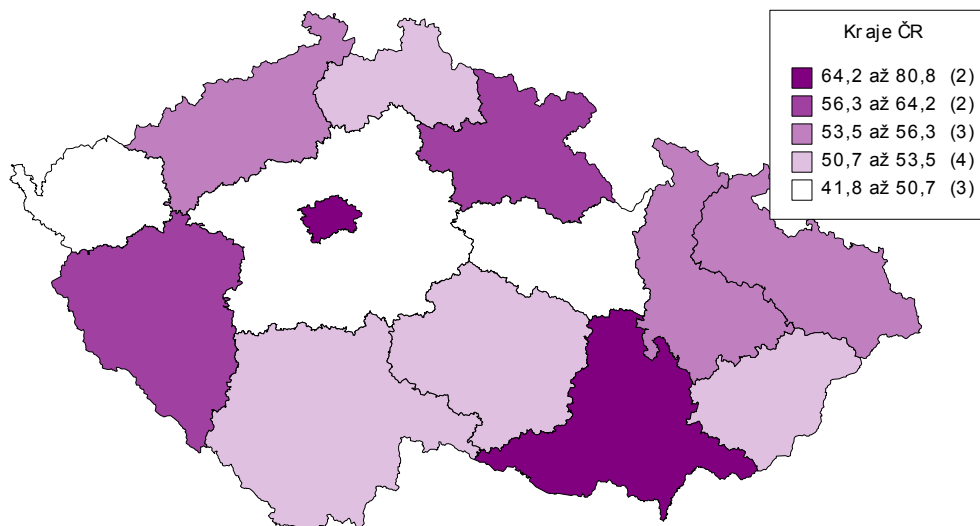
Podíl praktických lékařů na celkové ambulantní péči v ČR



Lůžka ošetrovatelské následné péče (na 10 000 obyvatel ve věku 65 let a více) - r. 2005



Lůžka akutní péče (na 10 000 obyvatel) - r. 2005



Lékaři v ambulanci péči (vč. komplementu) na 10 000 obyvatel - r. 2005

