



Praha 2. 5. 2012

9

Lázeňská péče v roce 2011

Balneal Care in 2011

Souhrn

Tato Aktuální informace přináší vybrané údaje o lázeňské péči v ČR za rok 2011. Lázeňskou léčbu podstoupilo 348 429 dospělých pacientů, 1 966 pacientů v dorostovém věku a 9 783 dětských pacientů. Z celkového počtu pacientů si plně hradilo lázeňskou léčbu 111 141 občanů ČR a 133 630 cizinců.

Summary

This Topical Information brings selected data on balneal treatment in the Czech Republic in 2011. Balneal treatment was provided to 348 429 adult persons, besides that to 1 966 juvenile persons and to 9 783 children. In the total number there were 111 141 Czech citizens fully paying for balneal treatment and 133 630 foreigners fully paying balneal treatment.

Podkladem pro tuto Aktuální informaci o lázeňské péči je statistický výkaz L (MZ) 2-01, Roční výkaz o činnosti lázeňských zařízení. V rámci tohoto výkazu se nezjišťují ekonomické ukazatele.

V roce 2011 bylo do lázeňských léčeben přijato celkem 360 178 pacientů (v rámci veřejného zdravotního pojištění i samoplátci dohromady) a 4 054 členů doprovodu pacientů, jejichž pobyt byl hrazen zdravotními pojišťovnami. Dospělým pacientům, kterých bylo 348 429, bylo poskytnuto celkem 5 069 971 ošetřovacích dnů. V lázních se léčilo též 1 966 pacientů v dorostovém věku, kteří zde strávili 63 089 ošetřovacích dnů. Do lázní bylo dále přijato celkem 9 783 dětí, kterým bylo poskytnuto 301 323 ošetřovacích dnů. Z hlediska způsobu financování lázeňské péče bylo za rok 2011 léčeno celkem 98 323 pacientů v rámci komplexní lázeňské péče (KLP) s úhradou z veřejného zdravotního pojištění, z toho 88 035 dospělých osob. V rámci příspěvkové lázeňské péče (PLP), kde zdravotní pojišťovny hradí vyšetření a léčení, zatímco stravování, ubytování a jízdné do lázní platí pacient, bylo ošetřováno celkem 17 084 osob, z toho 16 968 dospělých. Za loňský rok bylo dále v lázních ošetřováno 111 141 pacientů z tuzemska mimo veřejné zdravotní pojištění a 133 630 cizinců, kteří si tuto péči rovněž plně hradili sami.

Celkový počet lázeňských pacientů v roce 2011 oproti roku 2010 poklesl o 4,5 %. Počet pacientů veřejného zdravotního pojištění celkem se snížil o 5,5 %. O 3,7 % se kromě toho snížily počty pacientů ze zahraničí. Počet platících klientů lázní z tuzemska rovněž poklesl na 96,7 % loňské skutečnosti. V pětiletém porovnání podíl pacientů v rámci veřejného zdravotního pojištění na celkovém počtu pacientů v lázních v roce 2007 činil 34,8 % a v roce 2011 to bylo 32,0 %. Podíl tuzemských platících pacientů ve stejném období

vzrostl z 26,5 % na 31 %. Podíl pacientů ze zahraničí se snížil - v roce 2007 cca 38,7 %, v roce 2011 bylo zahraničních klientů 37,1 %.

V roce 2011 čerpali pacienti v lázních ČR celkem 5 434 383 ošetrovacích dnů, z toho tvořily pobyty plně a částečně hrazené zdravotním pojištěním (celkem KLP + PLP) podíl 54,6 % a pobyty plně hrazené pacienty z tuzemska i ciziny podíl 45,4 %. Pro srovnání: v roce 2007 tvořil podíl ošetrovacích dnů čerpaných pacienty k tíži zdravotních pojišťoven 56,4 % a podíl tuzemců samoplátců a cizinců samoplátců činil 43,6 %. Celkový počet ošetrovacích dnů poskytnutých pacientům v lázních v roce 2007 činil 5 594 012, tj. o 2,9 % více než v roce 2011. V lázních se v roce 2007 léčilo 346 556 pacientů, tj. o 3,8 % méně než v roce 2011.

V roce 2011 na jednoho pacienta v rámci zdravotního pojištění KLP připadlo v průměru 26,5 ošetrovacích dnů v lázních. Na pacienta v rámci zdravotního pojištění PLP to bylo v průměru 21,2 ošetrovacích dnů, na tuzemce samoplátce v průměru 6,2 ošetrovacích dnů a platící cizinci strávili v lázních v průměru 13,3 ošetrovacích dnů.

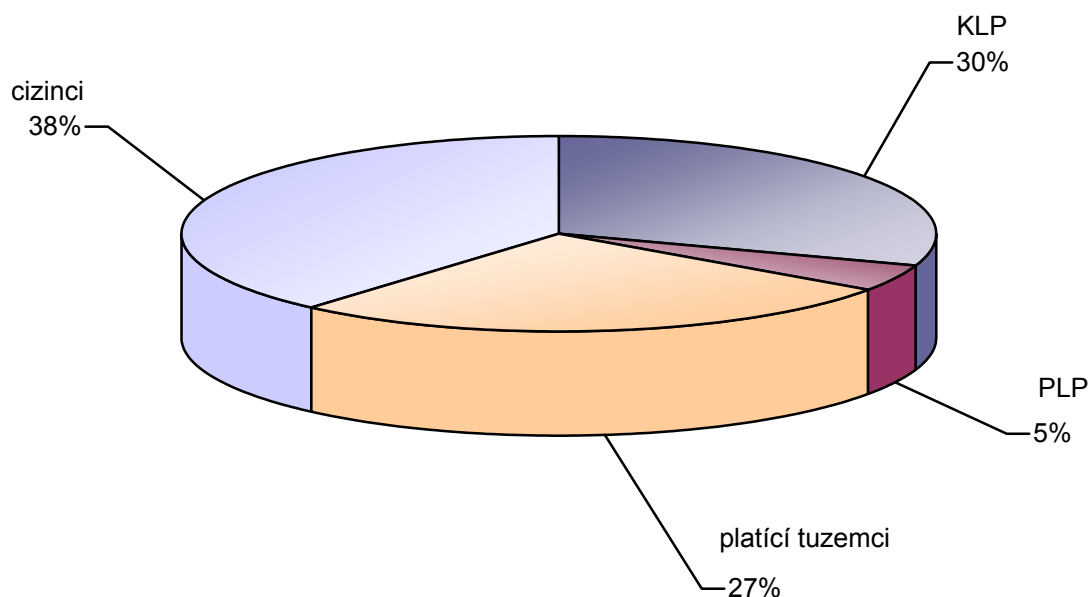
Nejčastěji se vyskytující indikací v lázních ČR u dospělých byly v roce 2011 nemoci pohybového ústrojí (208 560 pacientů, tj. 59,9 % celkového počtu dospělých pacientů). Následují nemoci oběhového ústrojí (31 224 pacientů, tj. 9,0 %) a netuberkulózní nemoci dýchacího ústrojí, což bylo 25 998 pacientů, tj. 7,5 %¹⁾. U dorostu byly nejčastějšími indikačními skupinami nemoci pohybového ústrojí (451 případů, tj. 22,9 %), nemoci nervové (413 případů, tj. 21,0 %) a nemoci z poruch výměny látkové a žláz s vnitřní sekrecí (393 případů, tj. 20,0 %). Dětsí pacienti se v lázních nejčastěji léčili na netuberkulózní nemoci dýchacího ústrojí (4 520 případů, tj. 46,2 %), nemoci nervové (1 568 případů, tj. 16,0 %) a nemoci z poruch výměny látkové a žláz s vnitřní sekrecí (1 520 případů, tj. 15,5 %). Podle dat o dospělých pacientech v rámci veřejného zdravotního pojištění byly nejčastější diagnózou stavy po ortopedických operacích s použitím kloubní náhrady (12 460 případů - 11,9 %), gonartróza v soustavném léčení (8 787 případů - 8,4 %) a koxartróza v soustavném léčení (8 727 případů - 8,3 %).

Kromě údajů z uvedeného výkazu může ÚZIS ČR k datu vydání této Aktuální informace čerpat rovněž z materiálu Návrhy zdravotně pojistných plánů zdravotních pojišťoven na rok 2012, v němž byly předběžně odhadnuty náklady zdravotních pojišťoven na segment lázeňské péče za rok 2011 ve výši celkem 3 053 mil. Kč. Tato částka je o cca 4,7 % nižší než skutečnost roku 2010, ale o 2,3 % vyšší než byly náklady zdravotních pojišťoven na segment lázeňské péče za rok 2007 (celkem 2 984 mil. Kč). Uvedené finanční údaje se týkají pouze komplexní a příspěvkové lázeňské péče.

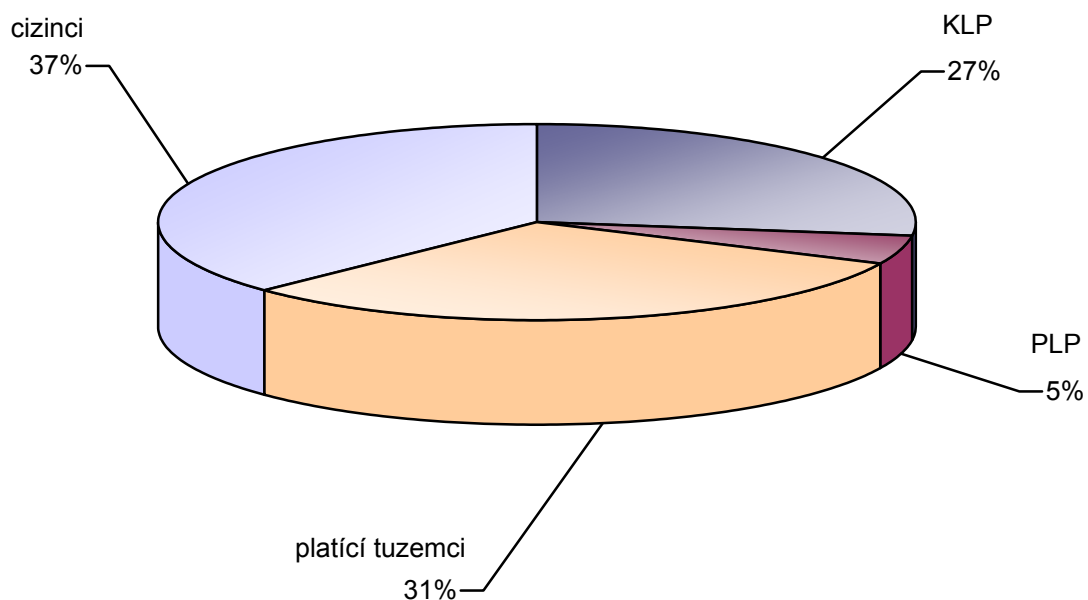
¹⁾ U netuberkulózních nemocí dýchacího ústrojí však 72 % lázeňských pacientů tvoří tuzemští samoplátci s průměrnou dobou pobytu 5,2 dnů.

Vypracoval: Ing. Ivan Popovič

1. Struktura pacientů v lázních podle způsobu úhrady v roce 2007 (počty osob)

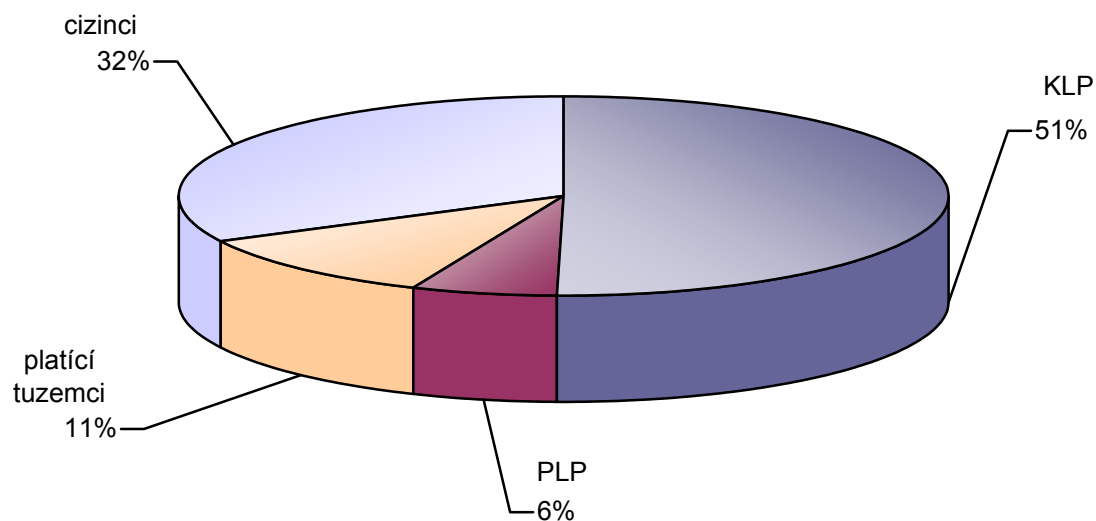


2. Struktura pacientů v lázních podle způsobu úhrady v roce 2011 (počty osob)

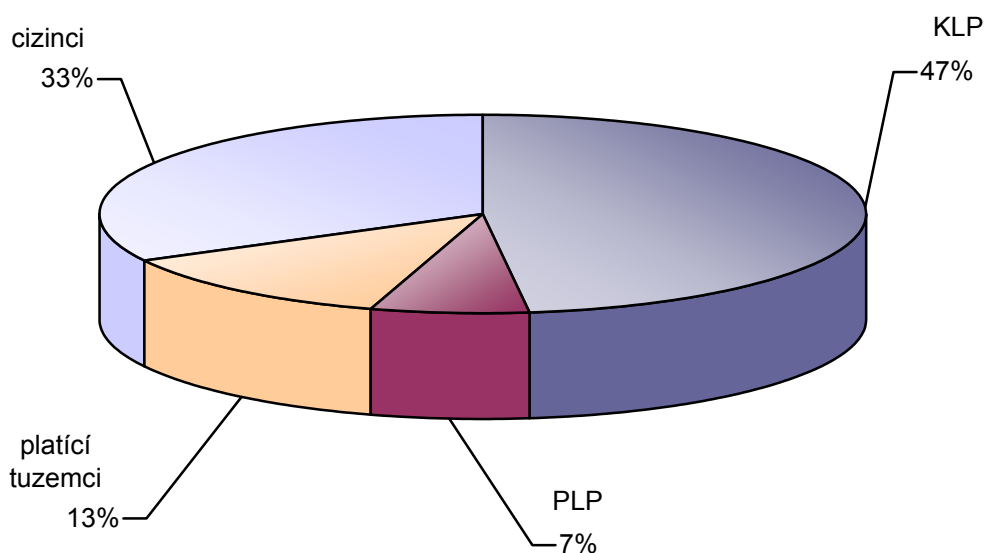


KLP - komplexní lázeňská péče
PLP - příspěvková lázeňská péče

3. Ošetrovací dny v lázeňských léčebnách podle způsobu úhrady v roce 2007



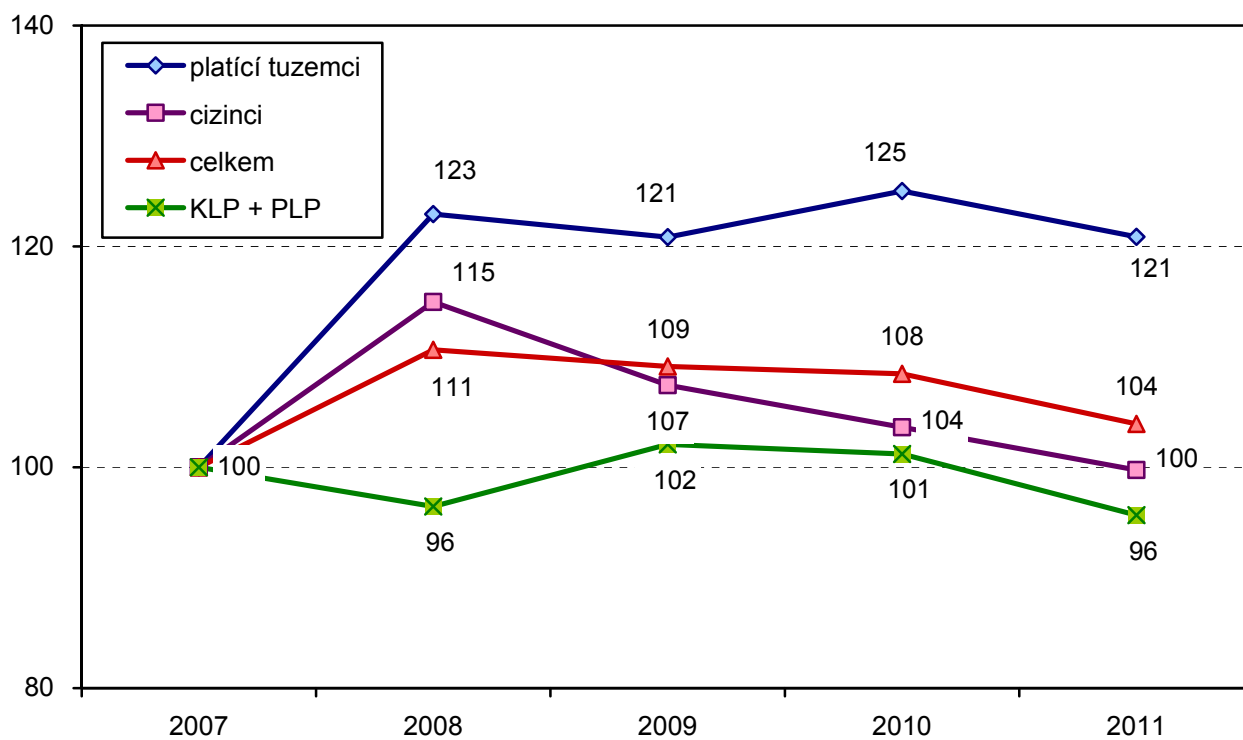
4. Ošetrovací dny v lázeňských léčebnách podle způsobu úhrady v roce 2011



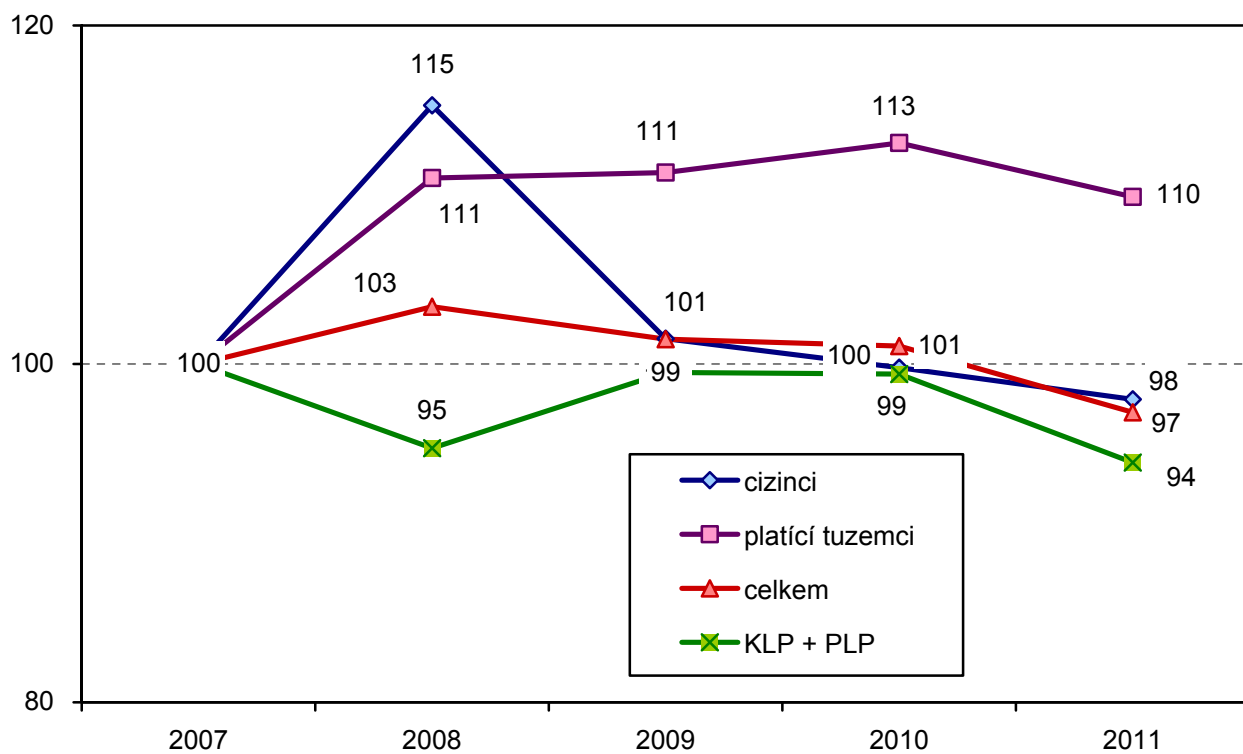
KLP - komplexní lázeňská péče

PLP - příspěvková lázeňská péče

5. Vývoj počtu pacientů podle způsobu úhrady (2007 = 100)



6. Vývoj počtu ošetrovacích dnů lázeňské péče podle způsobu úhrady (2007 = 100)



Tab. č. 1. Počet přijatých pacientů celkem v láních v roce 2011

Počet přijatých osob	Pacienti celkem + doprovod hrazený ZPoj			Počet pacientů index 2010 = 100	Počet pacientů index 2007 = 100
	celkem	v tom			
		pacienti	doprovod hrazený ZPoj		
dospělí	348 714	348 429	285	95,5	104,3
dorost	2 062	1 966	96	85,3	71,4
děti	13 456	9 783	3 673	113,5	71,3
celkem	364 232	360 178	4 054	95,8	103,9

ZPoj = zdravotní pojišťovny

Zdroj: ÚZIS ČR

Tab. č. 2. Počty dospělých pacientů v láních v letech 2007–2011

Počet pacientů	2007	2008	2009	2010	2011	Index 2011/2007
na náklady zdravotního pojištění, z toho KLP	92 605	91 488	98 113	97 032	88 035	95,1
PLP	15 708	15 149	15 040	14 989	16 968	108,0
plně na vlastní náklady: tuzemci	91 896	112 987	111 089	114 788	111 035	120,8
cizinci	133 761	153 704	143 221	138 136	132 391	99,0
celkem dospělí	333 970	373 328	367 463	364 945	348 429	104,3

KLP - komplexní lázeňská péče (plně hrazená zdrav. pojišťovnami)

PLP - příspěvková lázeňská péče (částečně hrazená zdrav. pojišťovnami)

Zdroj dat: ÚZIS ČR

Tab. č. 3. Počty pacientů v dorostovém věku v láních v letech 2007–2011

Počet pacientů	2007	2008	2009	2010	2011	Index 2011/2007
na náklady zdravotního pojištění, z toho KLP	2 592	2 037	1 985	2 092	1 723	66,5
PLP	-	1	12	11	15	-
plně na vlastní náklady: tuzemci	26	11	6	4	7	26,9
cizinci	28	20	367	197	221	789,3
celkem dorost	2 646	2 069	2 370	2 304	1 966	74,3

KLP - komplexní lázeňská péče (plně hrazená zdrav. pojišťovnami)

PLP - příspěvková lázeňská péče (částečně hrazená zdrav. pojišťovnami)

Zdroj dat: ÚZIS ČR

Tab. č. 4. Počty dětských pacientů v lázních v letech 2007–2011

Počet pacientů	2007	2008	2009	2010	2011	Index 2011/2007
na náklady zdravotního pojištění, z toho KLP	9 730	7 671	7 927	7 898	8 565	88,0
PLP	6	12	59	77	101	1683,3
plně na vlastní náklady: tuzemci	31	43	28	165	99	319,4
cizinci	173	291	334	477	1 018	588,4
celkem děti	9 940	8 017	8 348	8 617	9 783	98,4

KLP - komplexní lázeňská péče (plně hrazená zdrav. pojišťovkami)

PLP - příspěvková lázeňská péče (částečně hrazená zdrav. pojišťovkami)

Zdroj dat: ÚZIS ČR

Tab. č. 5. Počty pacientů léčených na vlastní náklady v lázních 2007–2011

Počet pacientů	2007	2008	2009	2010	2011	Index 2011/2007
dospělí + dorost + děti: tuzemci	91 953	113 041	111 123	114 957	111 141	120,9
cizinci	133 962	154 015	143 922	138 810	133 630	99,8
celkem	225 915	267 056	255 045	253 767	244 771	108,3

Zdroj dat: ÚZIS ČR

Tab. č. 6. Počty ošetřovacích dnů podle způsobu úhrady v lázních 2007–2011

Počet ošetřovacích dnů pacientů v lázních	2007	2008	2009	2010	2011	Index 2011/2007
zdravotní pojištění KLP celkem	2 819 764	2 675 130	2 816 164	2 810 646	2 606 050	92,4
zdravotní pojištění PLP celkem	333 397	321 167	320 776	323 213	362 995	108,9
tuzemci na vlastní náklady celkem	628 048	696 643	698 773	710 235	690 528	109,9
cizinci na vlastní náklady celkem	1 812 803	2 089 948	1 839 598	1 808 910	1 774 810	97,9
celkem ošetřovacích dnů	5 594 012	5 782 888	5 675 311	5 653 004	5 434 383	97,1

KLP - komplexní lázeňská péče (plně hrazená zdrav. pojišťovkami)

PLP - příspěvková lázeňská péče (částečně hrazená zdrav. pojišťovkami)

Zdroj dat pro grafy a tabulky: ÚZIS ČR z výkazu L (MZ) 2-01