

Praha 15. 6. 2009

18

Činnost oboru gynekologie a péče o ženy v roce 2008

Activity of branch of gynaecology and medical care of women in 2008

Souhrn

Průměrný počet lékařů gynekologů na 10 000 žen zůstal v roce 2008 stejný jako v předchozím roce (3,0). Celkový počet ošetření na 1 lékaře i počet registrovaných pacientek připadající na 1 lékaře se snížil. Přes polovinu žen ve věku 15 až 49 let užívá hormonální nebo nitroděložní antikoncepci. Snižuje se absolutní i relativní počet pacientek s nově zjištěným karcinomem. V roce 2008 bylo v ČR evidováno 118 154 porodů a 187 843 gynekologických operací.

Summary

The average number of physicians gynaecologists per 10 000 women in 2008 was 3.0. The total number of examinations per 1 physician and the number of registered patients per 1 physician declined. Over one half of women aged 15 to 49 years used hormonal or IUD contraception. The absolute and relative numbers of patients with newly diagnosed carcinoma declined. In 2008 there were 118 154 deliveries and 187 843 gynaecological surgeries recorded in the CR.

Činnost oboru gynekologie v ambulantní péči

V roce 2008 pracovalo v České republice v gynekologických ambulantních ordinacích 1 602 lékařů a 1 991 zdravotnických pracovníků nelékařů s odbornou způsobilostí bez odborného dohledu. Jedná se o přepočtené počty pracovníků a smluvních pracovníků (úvazky). Nově se sleduje také průměrný roční přepočtený počet pracovníků (úvazků), v tomto roce to bylo 1 608 lékařů a 1 986 zdravotnických pracovníků nelékařů s odbornou způsobilostí bez odborného dohledu. Počet lékařů i zdravotnických pracovníků nelékařů proti předchozímu roku mírně vzrostl. Z celkového počtu lékařů jich 82 % pracovalo jako praktický lékař gynekolog a 18 % v ordinacích odborné gynekologie.

Průměrný počet lékařů na 10 000 žen zůstal stejný jako v roce 2007, tedy 3,0. Nejnižší je v kraji Pardubickém (2,18), nejvyšší, nebereme-li v úvahu Prahu, v Jihomoravském (3,25) a Olomouckém kraji (3,21). V Praze a také v Jihomoravském kraji je mezi ambulantními gynekology zdaleka nejvyšší podíl odborných gynekologů (26,5 % respektive 27 %), protože jsou zde specializovaná pracoviště.

Oproti roku 2007 se snížily celkové počty ošetření i registrovaných pacientek, na zhruba 10 milionů 846 tisíc ošetření a 4 miliony 515 tisíc registrovaných pacientek. Nejvíce ošetření na jedno lékařské místo bylo evidováno u lékařů v Libereckém (8 352) a Pardubickém kraji (8 338), nejvíce registrovaných pacientek na jedno lékařské místo bylo evidováno v kraji Pardubickém (3 975 pacientek). Nejméně ošetření i registrovaných pacientek na jedno lékařské místo bylo evidováno u lékařů v Praze (5 521 ošetření a 1 929 registrovaných pacientek). Průměrné hodnoty pro celou ČR byly 6 747 ošetření a 2 809 registrovaných pacientek na jedno lékařské místo. V roce 2008 připadalo v České republice na jednu registrovanou pacientku 2,4 ošetření-vyšetření, tedy o něco méně

než v roce 2007. Stejně jako v předchozích letech, nejvíce ošetření na jednu registrovanou pacientku připadalo v Praze (2,9), naopak nejméně v kraji Zlínském (2,0). Výrazný pokles počtu vyšetření, oproti pozvolnému nárůstu zaznamenanému v předchozích letech, byl způsoben zavedením regulačních poplatků.

Oproti předchozím letům se v tomto roce snížil počet a podíl žen fertilního věku (15 až 49 let) užívajících lékařem řízenou hormonální nebo nitroděložní antikoncepci. Celkem to bylo 53,9 % těchto žen. Nejrozšířenější je užívání těchto forem antikoncepce mezi ženami v Praze (68,8 %) a Olomouckém kraji (61,4 %), nejméně v kraji Plzeňském (44,2 %) a Středočeském (45,5 %). U těchto typů antikoncepce vysoce převažuje antikoncepce hormonální nad nitroděložní. Nejvyšší je tato převaha v Praze (91 % lékařem řízené antikoncepce tvoří antikoncepce hormonální), nejslabší v Královéhradeckém kraji (hormonální antikoncepce představuje okolo 84 % lékařem řízené antikoncepce).

Počet návštěv porodních asistentek se oproti roku 2007 snížil. Zvyklost návštěv porodních asistentek se kraj od kraje velmi liší, přičemž porodnost není takto rozdílná. V Olomouckém kraji provedly porodní asistentky na tisíc žen fertilního věku kolem 22 návštěv, v Moravskoslezském kraji 9 návštěv na tisíc žen. Naopak v Praze, Pardubickém a Karlovarském kraji jsou návštěvy porodních asistentek pouze výjimečné a na tisíc žen fertilního věku připadá méně než jedna návštěva. Částečně lze tyto mezikrajové rozdíly v počtu návštěv porodních asistentek vysvětlit existencí samostatných zařízení - návštěvní služba sestry, která mohou tyto služby také poskytovat a v některých krajích zřejmě většinu návštěv vykonávají právě tyto sestry.

Od roku 2007 se zvýšil počet prekanceróz děložního hrdla (na 35 748 prvně zjištěných případů), a to jak dysplazií nižšího stupně (nárůst o zhruba 5 %), tak dysplazií vyššího stupně (nárůst o 3 %). Dysplazie vyššího stupně tvoří zhruba pětinu všech prekanceróz děložního hrdla. Na 10 000 žen bylo v roce 2008 nově zjištěno 67 prekanceróz děložního hrdla. O něco se snížil počet prvně zjištěných karcinomů in situ, jedná se o karcinomy in situ prsu, hrdla děložního, endometria, vulvy a pochvy. Počet nově zjištěných karcinomů hrdla děložního, těla děložního, ovarií, prsu a ostatních gynekologických lokalizací se oproti roku 2007 nepatrně snížil. Dle údajů z ročního výkazu o činnosti ZZ - obor gynekologie se nejčastěji jedná o karcinomy děložního těla.

Činnost ženských oddělení nemocnic

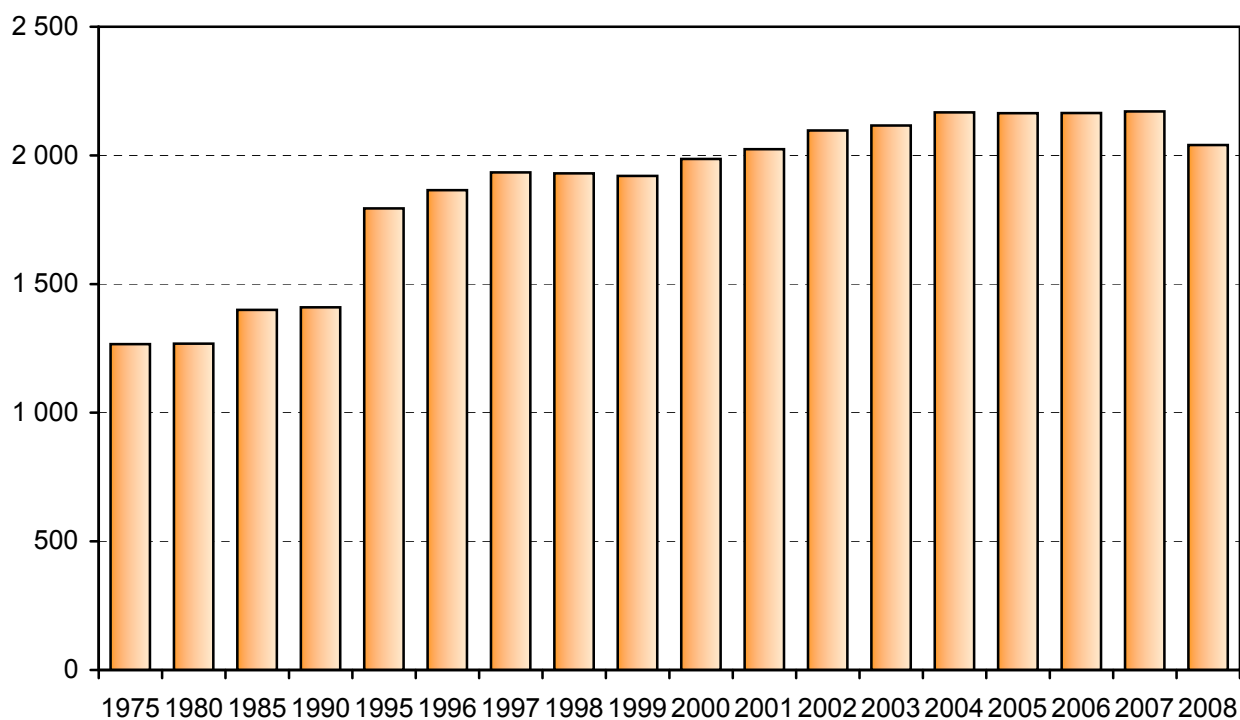
Na ženských odděleních nemocnic bylo v roce 2008 evidováno 118 154 porodů. Počet porodů na 1 000 žen fertilního věku vzrostl na 47 (v roce 2007 to bylo 46). Nejvíce porodů na 1 000 žen ve věku 15 až 49 let s trvalým bydlištěm v daném kraji bylo obdobně jako v předchozím roce v Praze (61,1) a nejméně v Karlovarském kraji (40,2). Rozložení četnosti porodů podle krajů je dáno obecně rozmístěním, velikostí a kvalitou porodnic. V souvislosti s těhotenstvím, potratem, porodem a šestineděním bylo v roce 2008 vykázáno celkem 13 mateřských úmrtí.

Snížil se počet gynekologických operací (necelých 188 tisíce versus 194 tisíc v roce 2007), což představuje v přepočtu 35 operovaných na tisíc žen. Nejvyšší byl tento ukazatel v Praze (51,2), nejnižší v kraji Pardubickém (24,9). Započítávají se i ženy operované ambulantně a potraty. V souvislosti s gynekologickým onemocněním zemřelo na ženských odděleních 197 žen, z toho 37 operovaných.

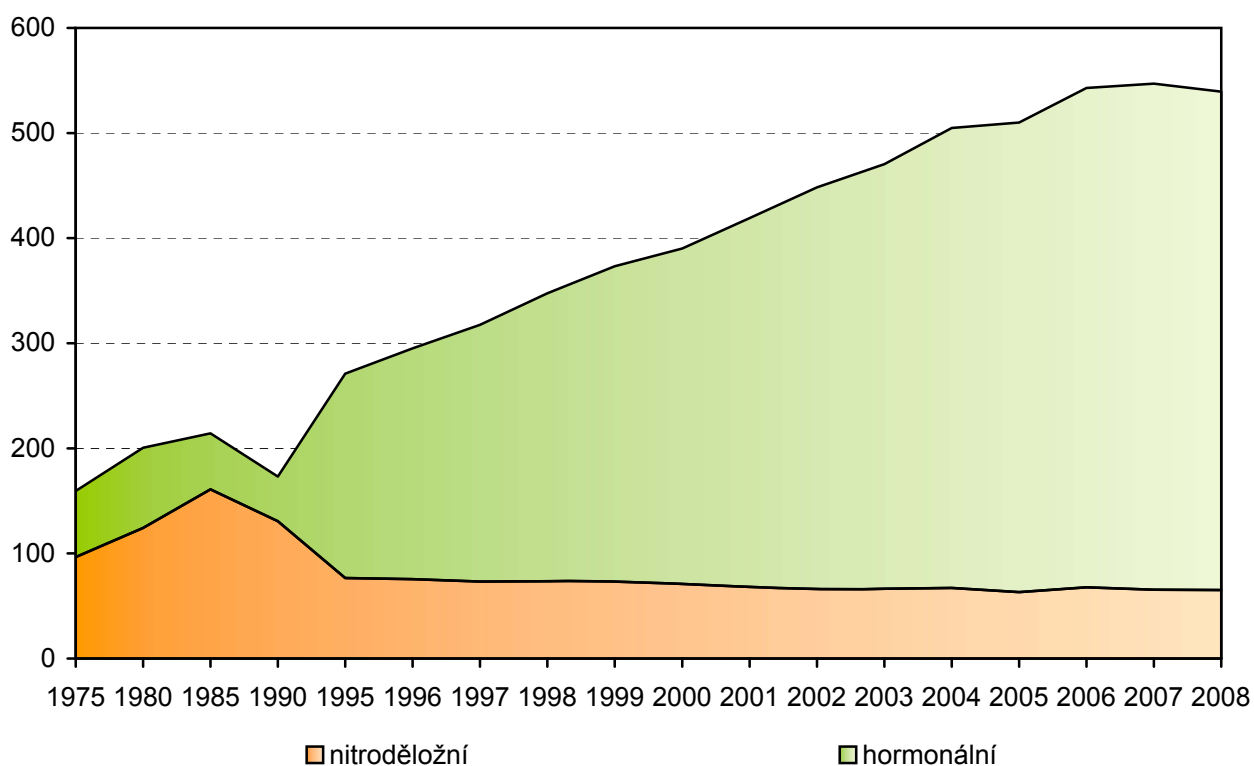
Zdrojem dat pro tuto aktuální informaci byl roční statistický výkaz A (MZ) 1-01, který je součástí programu statistických zjišťování Ministerstva zdravotnictví a který vyplňují všechny ambulantní gynekologické ordinace včetně ambulantních částí nemocnic a dále roční výkaz L (MZ) 1-02 doplňková tabulka pro ženská oddělení nemocnic.

Vypracovala: Mgr. Jana Wiesnerová

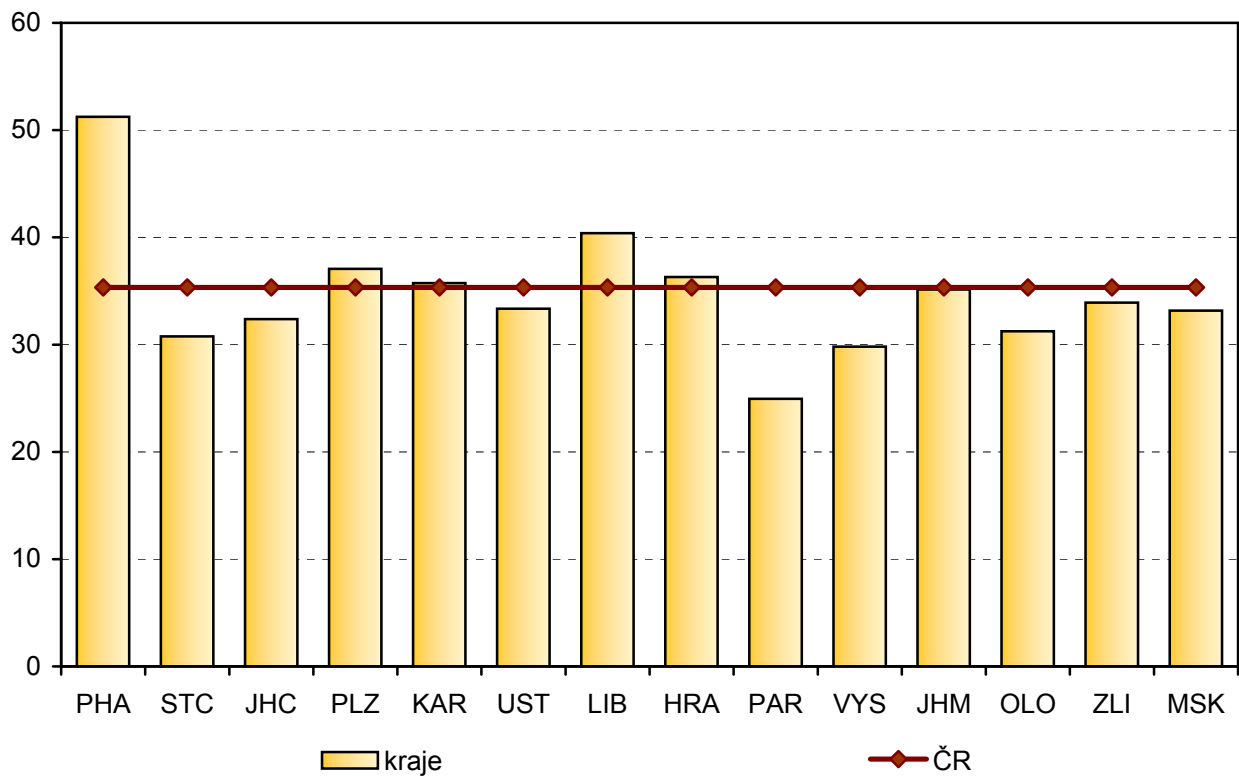
**Vývoj počtu gynekologických ošetření-vyšetření
na 1 000 žen v letech 1975–2008**



**Vývoj užívání antikoncepce na 1 000 žen fertilního věku
v letech 1975–2008**



Počet operovaných žen na 1 000 žen v roce 2008



Počet porodů na 1 000 žen fertilního věku v roce 2008

