



Praha 26.5.2006

22

**Činnost radiační onkologie a klinické onkologie v České republice
v roce 2005**

*Activity in X-ray oncology and clinical oncology in the Czech Republic
2005*

Souhrn

Počet ošetření-vyšetření vzrostl oproti předchozímu roku o 6,6 %, počet léčených pacientů s nádorovým a nenádorovým onemocněním se téměř nezměnil (101,2 %). Aktuální informace dále přináší údaje o počtu nově přijatých s nádorovým onemocněním k léčbě, o počtu nově přijatých s nenádorovým onemocněním k léčbě, o druhu terapie, o počtu přístrojů. Údaje jsou za Českou republiku a za jednotlivé kraje.

Summary

Number of examinations has increased by 6.6 %, numbers of treated patients with tumorous and non tumorous diseases have been found nearly the same as in previous year (101.2 %). This Topical Information comprises data concerning number of newly admitted patients for treatment with tumorous disease, number of newly admitted patients for treatment with non tumorous disease, further data concerning kind of therapy, number of medical devices. This data are presented both for the Czech Republic and for all regions.

Česká republika patří ve srovnání se světem k zemím s vysokým výskytem novotvarů, které patří k nejzávažnějším onemocněním. Radiační onkologie (radioterapie) a klinická onkologie významně ovlivňují léčbu a přežívání pacientů. Tato Aktuální informace podává přehled o činnosti těchto jmenovaných oborů.

Podkladem pro zpracování dat je roční výkaz A (MZ) 1-01. Vyplňuje ho každé samostatné oddělení (pracoviště) klinické onkologie, radiační onkologie, dětské onkologie a hematookologie včetně ambulantních částí nemocnic, bez ohledu na jejich zřizovatele.

Na 90 samostatných odděleních (pracovištích) klinické onkologie, dětské onkologie a hematookologie a 38 odděleních radiační onkologie pracovalo 285,2 lékařů (přepočtený počet, včetně smluvních pracovníků). Rozdělení lékařů (fyzických osob) podle specializace: lékaři se specializací v oboru radiační onkologie tvořili 37,2 %, lékaři se specializací v oboru klinická onkologie tvořili 39,5 %, se specializací v oboru dětská onkologie bylo 1,3 % lékařů a 22,0 % tvořili lékaři s kombinacemi uvedených specializací.

V roce 2005 došlo celkově k nárůstu počtu ošetření-vyšetření proti roku 2004 o 6,6 %. Vzestup vykázalo 9 krajů, velký vzestup v počtu ošetření-vyšetření byl v Pardubickém kraji a v Jihomoravském kraji, k významnějšímu poklesu došlo v Plzeňském kraji. Počet dispenzárních vyšetření v roce 2005 byl v ČR téměř stejný jako v roce 2004. K nejvyššímu vzestupu došlo opět v Pardubickém kraji (o 30,1 %). K nejvyššímu poklesu dispenzárních vyšetření došlo v Moravskoslezském kraji (o 17,7 %).

Počet léčených pacientů s nádorovým onemocněním (zhoubným i nezhoobným) a s nenádorovým onemocněním - nově přijatých i již dříve léčených v rámci celé ČR byl téměř shodný s rokem 2004 (101,2 % proti roku 2004). Zářením v roce 2005 byl léčen v průměru každý třetí až čtvrtý pacient, chemoterapií téměř čtvrtina pacientů a jiná terapie (např. hormonální, imunoterapie, hypertermie) byla aplikována u poloviny pacientů. V porovnání s rokem 2004 nejvyšší vzestup v počtu léčených pacientů celkem vykázal Jihočeský kraj, nejvíce pacientů léčených zářením a chemoterapií bylo zaznamenáno v kraji Hl. m. Praha.

Počet nově přijatých s nádorovým onemocněním (zhoubným i nezhoobným) k léčení byl v ČR o 4,5 % vyšší proti roku 2004. Terapii zářením podstoupila více než třetina pacientů, stejně jako chemoterapii, jinou terapii absolvovala více než čtvrtina pacientů. Větší rozdíly se projevují v krajích - 7 krajů vykázalo vzestup počtu nově přijatých nemocných s nádorovým onemocněním k léčení (nejvíce v Hl. m. Praze - vzestup o 30,8 %, kde nejvíce stoupla i jiná terapie), terapie zářením i chemoterapie měla nejvyšší nárůst ve Zlínském kraji (o 22,5 % a 31,8 %).

U nově přijatých pacientů k léčení s nenádorovým onemocněním celorepublikově byl počet o 4,1 % vyšší proti roku 2004, terapii zářením prodělalo 64,9 % pacientů a jinou terapii 35,1 % pacientů. V porovnání za kraje byl nejvyšší vzestup v počtu nově přijatých s nenádorovým onemocněním celkem v kraji Hl. m. Praha, stejně jako v terapii zářením a jiné terapii (o 46 % více).

Vybavení přístrojů pro diagnostiku a léčbu závisí nejen na velikosti kraje, ale i na typech nemocnic v kraji. Celkem v ČR bylo následující zastoupení jednotlivých druhů přístrojů: nejvíce bylo systémů pro plánování léčby (25,0 %), rtg terapeutických přístrojů (12,5 %) a lineárních urychlovačů s více energiemi X (12,5 %), radionuklidových ozařovačů Co60 (10,7 %), rtg simulátorů (10,7 %), dále radionuklidových ozařovačů Cs137, automatických - AFL přístrojů pro brachyterapii s HDR, lineárních urychlovačů s jednou energií X, automatických - AFL přístrojů pro brachyterapii s LDR/MDR, plánovacích CT a CT simulátorů. Nejvíce pacientů bylo ozařováno lineárními urychlovači s více energiemi X (43 364 pacientů).

Brachyterapie byla prováděná u 2 361 pacientů (o 10,5 % méně proti roku 2004).

Zhodnotíme-li činnost radiční onkologie a klinické onkologie v roce 2005 zjistíme, že v porovnání s rokem 2004 se činnost tohoto oboru v rámci celé ČR výrazně nezměnila - nárůst v počtu ošetření-vyšetření, v počtu nově přijatých pacientů ani v počtu léčených pacientů není velký (jednalo se zhruba o nárůst kolem 5 %). Významnější rozdíly se projeví v meziročním srovnání až u některých krajů, např. vzestup hodnot v kraji Hl. m. Praha je ovlivněn vznikem velké nové onkologické ambulance nebo v Pardubickém kraji u počtu ošetření-vyšetření, hlavně dispenzárních, kde došlo ke zpřesnění vykazování a projevil se i nárůst pacientů.

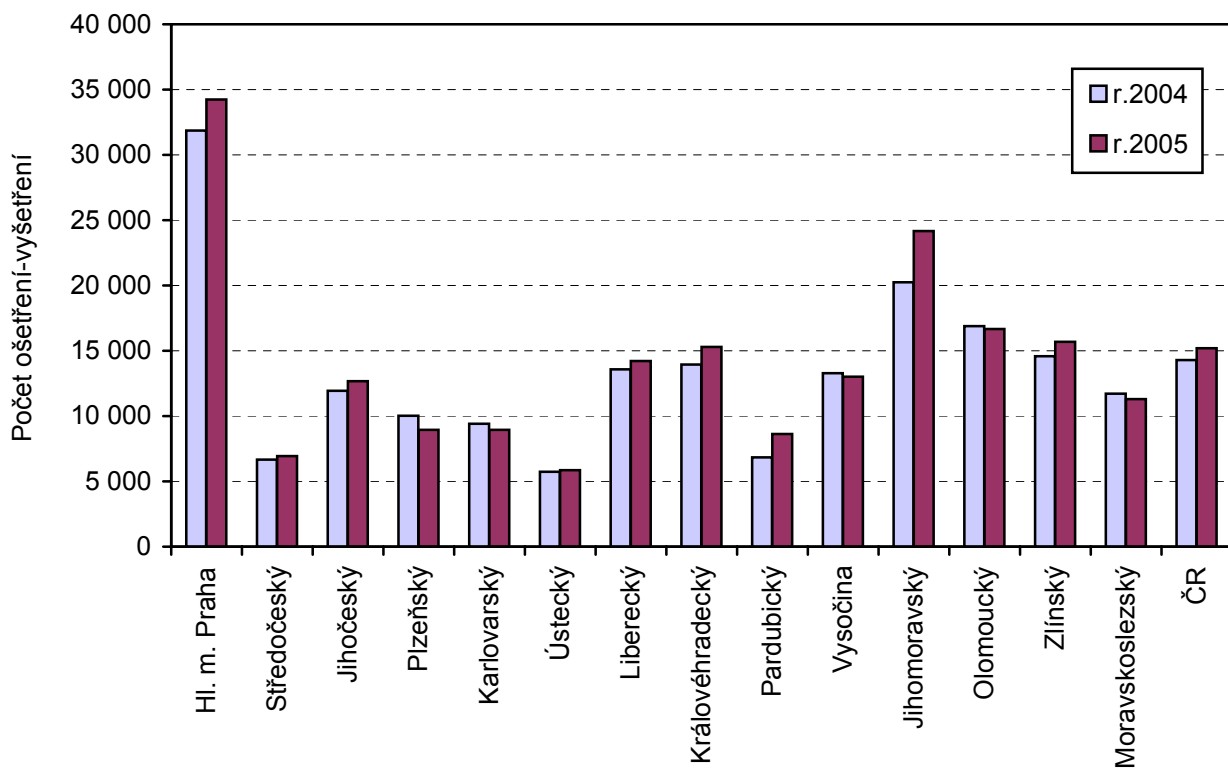
Při léčbě převažuje terapie zářením, z přístrojů jsou nejvíce využívány lineární urychlovače s více energiemi X. Počet lékařů se zvýšil (o 15,34 lékařů v přepočteném počtu více proti roku 2004). Jejich specializace nelze, vzhledem k jinému členění, mezi oběma roky porovnávat.

Vypracovala: MUDr. Jana Ajmová

**Počet ambulantních ošetření - vyšetření
radiační onkologie, klinická onkologie**

| Kraj | Celkem | | z toho dispenzární vyšetření | |
|-----------------|-----------|-----------|------------------------------|---------|
| | r. 2004 | r. 2005 | r. 2004 | r. 2005 |
| Hl. m. Praha | 371 520 | 402 634 | 129 545 | 129 339 |
| Středočeský | 75 809 | 79 862 | 32 614 | 38 306 |
| Jihočeský | 74 716 | 79 454 | 33 496 | 34 828 |
| Plzeňský | 55 046 | 49 194 | 14 174 | 15 968 |
| Karlovarský | 28 597 | 27 224 | 14 003 | 13 449 |
| Ústecký | 46 965 | 48 262 | 19 688 | 20 360 |
| Liberecký | 58 018 | 60 930 | 14 129 | 14 865 |
| Královéhradecký | 76 232 | 83 762 | 35 855 | 32 441 |
| Pardubický | 34 569 | 43 597 | 9 160 | 11 919 |
| Vysočina | 68 714 | 66 336 | 22 949 | 22 462 |
| Jihomoravský | 227 255 | 273 225 | 47 067 | 44 320 |
| Olomoucký | 107 324 | 106 483 | 73 789 | 70 300 |
| Zlínský | 86 224 | 92 619 | 32 912 | 34 208 |
| Moravskoslezský | 147 408 | 141 339 | 50 473 | 41 555 |
| ČR | 1 458 397 | 1 554 921 | 529 854 | 524 320 |

**Počet ambulantních ošetření - vyšetření
na 100 000 obyvatel**

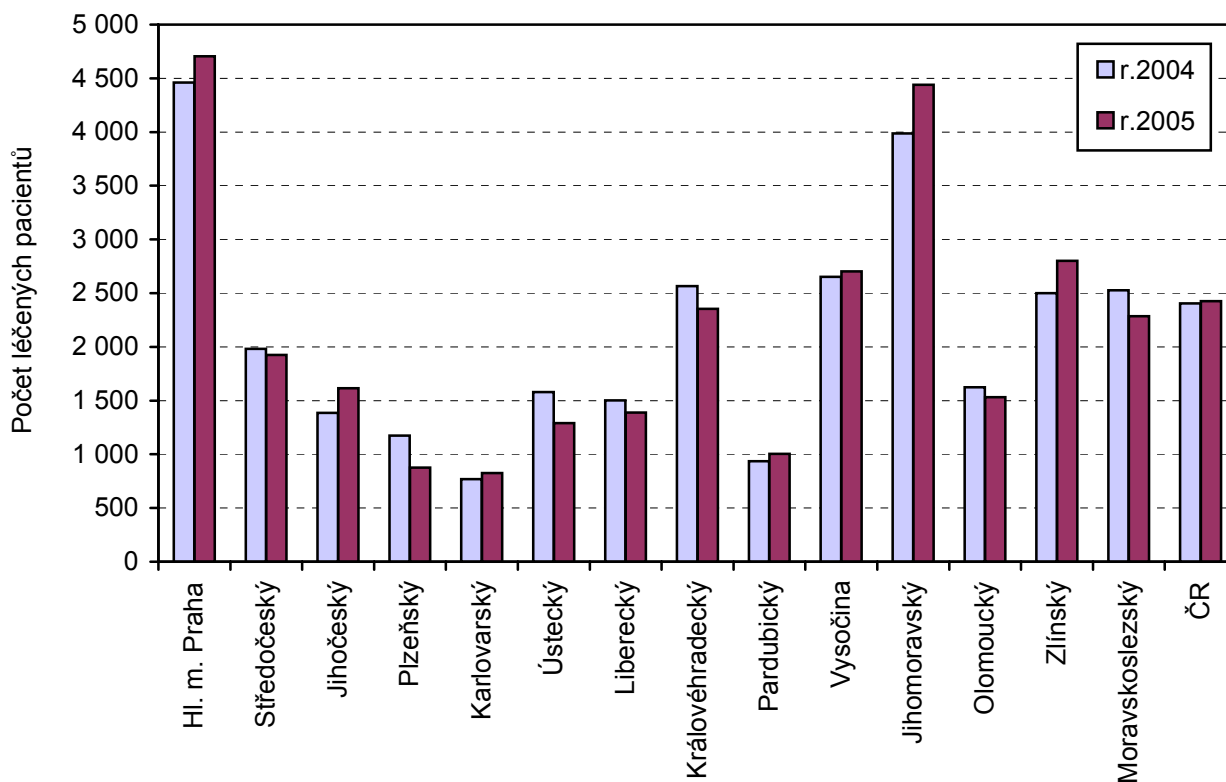


**Počet léčených pacientů pro nádorová (zhoubná i nezhojná)
a nenádorová onemocnění - radiační onkologie, klinická onkologie**

| Kraj | Celkem | | Terapie zářením | | Chemoterapie | | Jiná | |
|-----------------|---------|---------|-----------------|---------|--------------|---------|---------|---------|
| | r. 2004 | r. 2005 | r. 2004 | r. 2005 | r. 2004 | r. 2005 | r. 2004 | r. 2005 |
| Hl. m. Praha | 51 987 | 55 325 | 11 980 | 15 355 | 13 348 | 16 734 | 32 073 | 28 717 |
| Středočeský | 22 558 | 22 134 | 7 316 | 5 652 | 9 013 | 10 188 | 6 229 | 7 022 |
| Jihočeský | 8 674 | 10 120 | 2 990 | 2 643 | 4 641 | 4 481 | 4 111 | 4 846 |
| Plzeňský | 6 447 | 4 814 | 4 049 | 2 909 | 1 374 | 905 | 1 053 | 1 056 |
| Karlovarský | 2 331 | 2 512 | 813 | 873 | 1 154 | 990 | 725 | 769 |
| Ústecký | 12 948 | 10 628 | 4 315 | 4 146 | 5 407 | 6 024 | 3 837 | 2 283 |
| Liberecký | 6 413 | 5 952 | 3 073 | 2 935 | 1 409 | 1 389 | 2 028 | 1 677 |
| Královéhradecký | 14 036 | 12 898 | 6 288 | 6 344 | 5 250 | 4 927 | 3 076 | 2 255 |
| Pardubický | 4 727 | 5 072 | 1 946 | 1 899 | 2 036 | 2 270 | 745 | 903 |
| Vysočina | 13 718 | 13 780 | 5 322 | 5 942 | 2 992 | 3 320 | 5 674 | 4 838 |
| Jihomoravský | 44 732 | 50 175 | 7 654 | 7 600 | 5 006 | 5 273 | 32 495 | 37 793 |
| Olomoucký | 10 322 | 9 780 | 2 233 | 1 973 | 839 | 970 | 7 913 | 6 994 |
| Zlínský | 14 781 | 16 535 | 1 432 | 1 653 | 3 748 | 3 226 | 9 281 | 6 789 |
| Moravskoslezský | 31 786 | 28 590 | 6 861 | 5 957 | 7 329 | 9 338 | 18 327 | 13 519 |
| ČR | 245 460 | 248 315 | 66 272 | 65 881 | 63 546 | 70 035 | 127 567 | 119 461 |

Pozn.: rok 2004 za kraj Vysočina vypočten aritmetickým průměrem (vzhledem k chybnému vykazání)

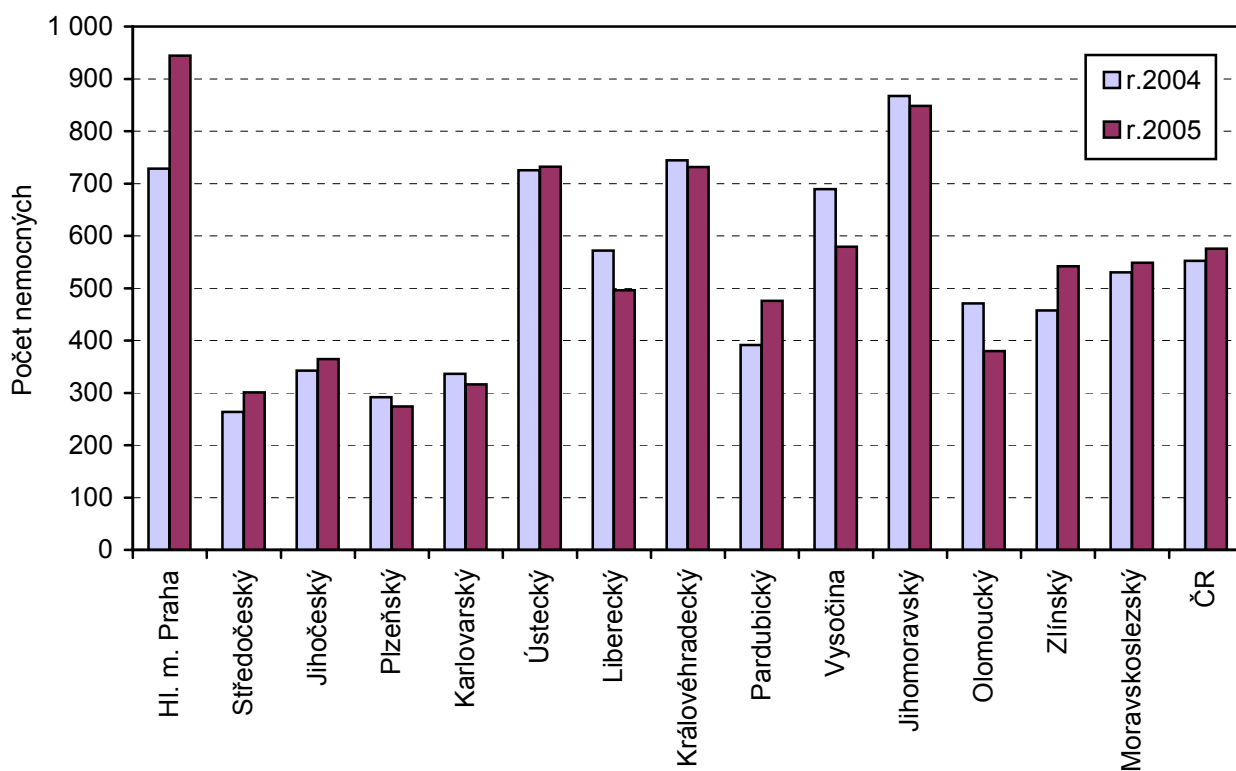
**Počet léčených pacientů
na 100 000 obyvatel**



**Počet nově přijatých nemocných s nádorovým onemocněním k léčení -
radiční onkologie, klinická onkologie**

| Kraj | Celkem | | Terapie zářením | | Chemoterapie | | Jiná | |
|-----------------|---------|---------|-----------------|---------|--------------|---------|---------|---------|
| | r. 2004 | r. 2005 | r. 2004 | r. 2005 | r. 2004 | r. 2005 | r. 2004 | r. 2005 |
| Hl. m. Praha | 8 492 | 11 110 | 4 207 | 4 226 | 3 250 | 3 783 | 2 799 | 3 885 |
| Středočeský | 2 999 | 3 458 | 491 | 496 | 1 903 | 2 112 | 615 | 957 |
| Jihočeský | 2 144 | 2 283 | 903 | 833 | 1 541 | 1 583 | 588 | 690 |
| Plzeňský | 1 601 | 1 509 | 1 040 | 777 | 650 | 499 | 308 | 254 |
| Karlovarský | 1 022 | 963 | 437 | 442 | 337 | 328 | 279 | 228 |
| Ústecký | 5 955 | 6 025 | 1 425 | 1 464 | 4 203 | 4 285 | 810 | 908 |
| Liberecký | 2 444 | 2 125 | 1 011 | 967 | 609 | 658 | 995 | 640 |
| Královéhradecký | 4 072 | 4 006 | 2 759 | 2 750 | 1 933 | 2 040 | 777 | 551 |
| Pardubický | 1 979 | 2 406 | 851 | 794 | 1 017 | 1 304 | 169 | 322 |
| Vysočina | 3 565 | 2 953 | 1 268 | 857 | 1 538 | 1 475 | 759 | 875 |
| Jihomoravský | 9 732 | 9 590 | 3 761 | 3 790 | 2 051 | 1 571 | 3 983 | 4 438 |
| Olomoucký | 2 993 | 2 427 | 1 169 | 1 075 | 546 | 688 | 1 315 | 816 |
| Zlínský | 2 705 | 3 200 | 622 | 762 | 1 153 | 1 520 | 1 183 | 1 058 |
| Moravskoslezský | 6 674 | 6 869 | 3 135 | 2 968 | 2 485 | 2 528 | 2 232 | 1 794 |
| ČR | 56 377 | 58 924 | 23 079 | 22 201 | 23 216 | 24 374 | 16 812 | 17 416 |

**Počet nově přijatých nemocných s nádorovým onemocněním
k léčení na 100 000 obyvatel**



**Počet nově přijatých nemocných s nenádorovým onemocněním
k léčení - radiační onkologie, klinická onkologie**

| Kraj | Celkem | | Terapie zářením | | Jiná | |
|-----------------|---------|---------|-----------------|---------|---------|---------|
| | r. 2004 | r. 2005 | r. 2004 | r. 2005 | r. 2004 | r. 2005 |
| Hl. m. Praha | 7 366 | 10 776 | 5 925 | 8 677 | 1 441 | 2 099 |
| Středočeský | 1 674 | 1 538 | - | - | 1 674 | 1 538 |
| Jihočeský | 1 854 | 1 590 | 954 | 917 | 900 | 673 |
| Plzeňský | 1 388 | 1 417 | 1 388 | 1 417 | - | - |
| Karlovarský | 321 | 392 | 321 | 392 | - | - |
| Ústecký | 2 520 | 2 159 | 2 496 | 2 104 | 24 | 55 |
| Liberecký | 2 037 | 2 068 | 1 963 | 1 885 | 74 | 183 |
| Královéhradecký | 2 263 | 1 938 | 2 040 | 1 915 | 223 | 23 |
| Pardubický | 1 095 | 1 056 | 1 095 | 1 056 | - | - |
| Vysočina | 1 811 | 2 159 | 1 417 | 1 849 | 394 | 310 |
| Jihomoravský | 4 193 | 3 787 | 3 365 | 3 086 | 828 | 701 |
| Olomoucký | 5 678 | 5 646 | 844 | 807 | 4 834 | 4 839 |
| Zlínský | 2 960 | 3 034 | 802 | 876 | 2 158 | 2 158 |
| Moravskoslezský | 4 635 | 3 874 | 2 325 | 1 922 | 2 310 | 1 952 |
| ČR | 39 795 | 41 434 | 24 935 | 26 903 | 14 860 | 14 531 |

**Počet nově přijatých nemocných s nenádorovým onemocněním
k léčení na 100 000 obyvatel**

