



Praha 7.7.2005

29

**Ukončené případy pracovní neschopnosti pro nemoc a úraz
v České republice v roce 2004**

(data: Česká správa sociálního zabezpečení)

*Terminated cases of incapacity for work for disease or injury
in the Czech Republic in 2004*

(data: Czech Office of Social Security)

Souhrn

Tato aktuální informace podává přehled o ukončených případech pracovní neschopnosti pro nemoc a úraz v roce 2004 z hlediska příčin pracovní neschopnosti (diagnóz). Počet případů a kalendářních dnů pracovní neschopnosti proti předchozímu roku poklesl, snížil se i počet případů na 100 000 pojištěnců. Výrazně se však zvýšila doba trvání 1 případu pracovní neschopnosti, a to téměř o 5 dnů na 35,6 dne. Údaje České správy sociálního zabezpečení.

Summary

This Topical Information presents a survey of terminated cases of incapacity for work for disease or injury in 2004 classified by causes (diagnoses). The numbers of cases and of total days of incapacity diminished in comparison with the preceding year, as well as the number of cases per 100 000 insured persons. However, the average duration of one case of incapacity markedly increased, by almost 5 days, to 35.6 days. Data taken from Czech Administration of Social Security.

Ve statistice pracovní neschopnosti se zachycují všechna onemocnění a úrazy, které zapříčinily alespoň jednodenní pracovní neschopnost (tiskopis ČSSZ 89 611 0 „Potvrzení pracovní neschopnosti“) u nemocensky pojištěných osob, a která byla ukončena v daném roce, podle evidence Okresních správ sociálního zabezpečení.

Od 1. ledna 2004 vstoupil v platnost zákon č. 42/2003 Sb., kterým došlo ke změnám v nemocenském pojištění (např. snížení procentní sazby nemocenského za první tři dny pracovní neschopnosti z 50 % na 25 % a u karantény z 69 % na 25 % denního vyměřovacího základu). Tyto změny, ale i fakt, že v roce 2004 nebyla v ČR žádná chřipková epidemie, měly značný vliv na snížení počtu případů a dnů pracovní neschopnosti.

Proti předchozímu roku došlo v ČR ke snížení celkového počtu ukončených případů pracovní neschopnosti (PN) o 884 069 případů, tj. o 24,5 %, na 2 723 951 případů. U celkového počtu prostonaných (kalendářních) dnů PN došlo ke snížení ze 111 529 177 na 97 042 123 dnů (tj. o 14 487 054 dnů, 13 %). Ve své klesající tendenci pokračoval i průměrný počet nemocensky pojištěných osob (dále jen pojištěnců). Proti předchozímu roku se snížil o 46 183 pojištěnců na 4 389 251.

V období od roku 1970 dosáhl počet případů na 100 000 pojištěnců v roce 2004 hodnotou 62 060 případů svého minima a pokles proti předchozímu roku činil cca 24 %.

Přes nepatrné zkrácení délky trvání jednoho ukončeného případu pracovní neschopnosti v roce 2003, došlo v roce 2004 k výraznému zvýšení délky trvání 1 případu PN, a to téměř o 5 dnů na 35,6 dne.

U pracovních neschopností, které si vyžadují dlouhodobější léčení, se proti předchozímu roku výrazně prodloužila doba trvání 1 případu PN pro diagnózy z kapitoly MKN-10 novotvary o 9 dnů, duševní poruchy a poruchy chování o 5,3 dne.

Pořadí nejčastějších onemocnění podle kapitol MKN-10 se dlouhodobě nemění. Jsou to nemoci dýchací soustavy, nemoci svalové a kosterní soustavy, poranění a otravy, nemoci trávicí soustavy. Tyto kapitoly v roce 2004 tvořily cca 77 % z celkového počtu případů pracovní neschopnosti na 100 000 pojištěnců.

Podle jednotlivých diagnóz byla na prvním místě v pořadí s nejvyšším počtem případů PN diagnóza M54 dorzalgie s 270 490 případy a s průměrnou délkou trvání 1 případu PN 50 dnů. Na dalším místě v pořadí se umístila chřipka (dg. J10 a J11) se 186 750 případy a délkou trvání 1 případu PN 16,5 dne.

S nejvyšším počtem případů PN na 100 000 pojištěnců v členění podle krajů byl v roce 2004, stejně jako v roce předchozím, Liberecký kraj s více než 79 tisíci případy (muži + ženy), nejméně případů na 100 000 pojištěnců bylo v Hl. m. Praze (42 tisíc případů). Nejdelší průměrné trvání jednoho případu pracovní neschopnosti (muži + ženy) bylo v Moravskoslezském kraji a činilo 42,6 dne, nejkratší bylo v Hl. m. Praze s hodnotou 30,7 dne.

Podle jednotlivých kapitol MKN-10 byl v roce 2004 počet případů PN na 100 000 pojištěnců výrazně vyšší u žen než u mužů pro diagnózy z kapitoly novotvary (ženy 1 030 případů, muži 466 případů), pro duševní poruchy (ženy 1 335 případů, muži 698 případů), pro nemoci močové a pohlavní soustavy (ženy 4 396 případů, muži 1 034 případů). Naopak počet případů PN na 100 000 pojištěnců byl výrazně vyšší u mužů než u žen u poranění a otrav (muži 9 674 případů, ženy 4 544 případů).

Zatímco nejvyšší výskyt ukončených případů PN na 100 000 pojištěnců u infekčních nemocí, nemocí dýchací soustavy a u poranění a otrav byl v nejnižších věkových skupinách, tak např. u nemocí svalové a kosterní soustavy byl nejvyšší ve věkové skupině 55 - 59 let, u novotvarů a nemocí oběhové soustavy se posunul až do věkové skupiny 60 - 64 let.

Průměrný denní stav práce neschopných na 100 000 pojištěnců činil v roce 2004 celkem 6 041 osob, z toho 5 599 mužů a 6 540 žen, a to nejvíce z důvodu nemocí svalové a kosterní soustavy - 1 684 osob (1 848 osob v roce 2003), nemocí dýchací soustavy to bylo 1 188 osob (1 717 v roce 2003), dále pak pro poranění a otravy - 882 osob (939 osob v roce 2003).

Vypracovala: Milena Asterová

Základní ukazatele PN podle kapitol MKN-10 v roce 2004

Kapitola MKN-10	Počet případů		Počet prostonaných dnů			
	muži	ženy	celkem	muži	ženy	celkem
Některé infekč. a parazit. nemoci	35 608	33 551	69 159	691 499	675 248	1 366 747
Novotvary	10 845	21 212	32 057	1 162 679	1 896 583	3 059 262
Nemoci krve, krvetvorných org. a někt.poruchy mech.imunity	701	1 463	2 164	59 407	95 015	154 422
Nemoci endokrinní, výživy a přeměny látek	4 550	6 506	11 056	363 400	498 596	861 996
Poruchy duševní a por. chování	16 270	27 506	43 776	1 095 237	1 921 944	3 017 181
Nemoci nervové soustavy	13 029	17 234	30 263	856 284	1 081 540	1 937 824
Nemoci oka a očních adnex	13 017	10 761	23 778	383 866	295 701	679 567
Nem. ucha a bradav. výběžku	7 607	6 861	14 468	200 067	181 441	381 508
Nemoci oběhové soustavy	50 257	38 182	88 439	3 945 108	2 195 579	6 140 687
Nemoci dýchací soustavy	530 022	555 805	1 085 827	9 163 212	9 917 080	19 080 292
Nemoci trávicí soustavy	97 288	90 641	187 929	2 879 908	2 368 047	5 247 955
Nem. kůže a podkožního vaziva	27 668	22 713	50 381	803 205	673 141	1 476 346
Nem. svalové a kosterní soustavy a pojivové tkáně	283 519	226 819	510 338	14 067 650	12 980 163	27 047 813
Nem. močové a pohlavní soust.	24 075	90 553	114 628	851 020	2 833 140	3 684 160
Těhotenství, porod a šestinedělí	x	28 504	28 504	x	2 672 442	2 672 442
Vrozené vady, deformace a chromozomální abnormality	125	170	295	7 192	8 833	16 025
Příznaky, znaky a abnorm. klin. a lab. nálezy nezařazené jinde	34 351	41 161	75 512	1 226 825	1 483 669	2 710 494
Poranění, otr. aj. násl. vněj. příč.	225 353	93 603	318 956	9 858 188	4 313 498	14 171 686
Faktory ovlivňující zdrav. stav a kontakt se zdrav. službami	3 387	33 034	36 421	124 255	3 211 461	3 335 716
Celkem	1 377 672	1 346 279	2 723 951	47 739 002	49 303 121	97 042 123

Základní ukazatele PN podle kapitol MKN-10 v roce 2004

Dokončení

Kapitola MKN-10	Počet případů na 100 000 pojištěnců			Průměrné trvání 1 případu ve dnech			Průměrný denní stav práce neschopných na 100 000 pojištěnců		
	muži	ženy	celkem	muži	ženy	celkem	muži	ženy	celkem
Některé infekč. a parazit. nemoci	1 529	1 629	1 576	19,4	20,1	19,8	81	90	85
Novotvary	466	1 030	730	107,2	89,4	95,4	136	252	190
Nemoci krve, krvetvorných org. a někt.poruchy mech.imunity	30	71	49	84,7	64,9	71,4	7	13	10
Nemoci endokrinní, výživy a přeměny látek	195	316	252	79,9	76,6	78,0	43	66	54
Poruchy duševní a por. chování	698	1 335	997	67,3	69,9	68,9	128	255	188
Nemoci nervové soustavy	559	837	689	65,7	62,8	64,0	100	143	121
Nemoci oka a očních adnex	559	522	542	29,5	27,5	28,6	45	39	42
Nem. ucha a bradav. výběžku	327	333	330	26,3	26,4	26,4	23	24	24
Nemoci oběhové soustavy	2 157	1 854	2 015	78,5	57,5	69,4	463	291	382
Nemoci dýchací soustavy	22 753	26 983	24 738	17,3	17,8	17,6	1 075	1 315	1 188
Nemoci trávicí soustavy	4 176	4 400	4 282	29,6	26,1	27,9	338	314	327
Nem. kůže a podkožního vaziva	1 188	1 103	1 148	29,0	29,6	29,3	94	89	92
Nem. svalové a kosterní soustavy a pojivové tkáně	12 171	11 012	11 627	49,6	57,2	53,0	1 650	1 722	1 684
Nem. močové a pohlavní soust.	1 034	4 396	2 612	35,3	31,3	32,1	100	376	229
Těhotenství, porod a šestinedělí	x	1 384	649	x	93,8	93,8	x	354	166
Vrozené vady, deformace a chromozomální abnormality	5	8	7	57,5	52,0	54,3	1	1	1
Příznaky, znaky a abnorm. klin. a lab. nálezy nezařazené jinde	1 475	1 998	1 720	35,7	36,0	35,9	144	197	169
Poranění, otr. aj. násl. vněj. příč.	9 674	4 544	7 267	43,7	46,1	44,4	1 156	572	882
Faktory ovlivňující zdrav. stav a kontakt se zdrav. službami	145	1 604	830	36,7	97,2	91,6	15	426	208
Celkem	59 142	65 359	62 060	34,7	36,6	35,6	5 599	6 540	6 041

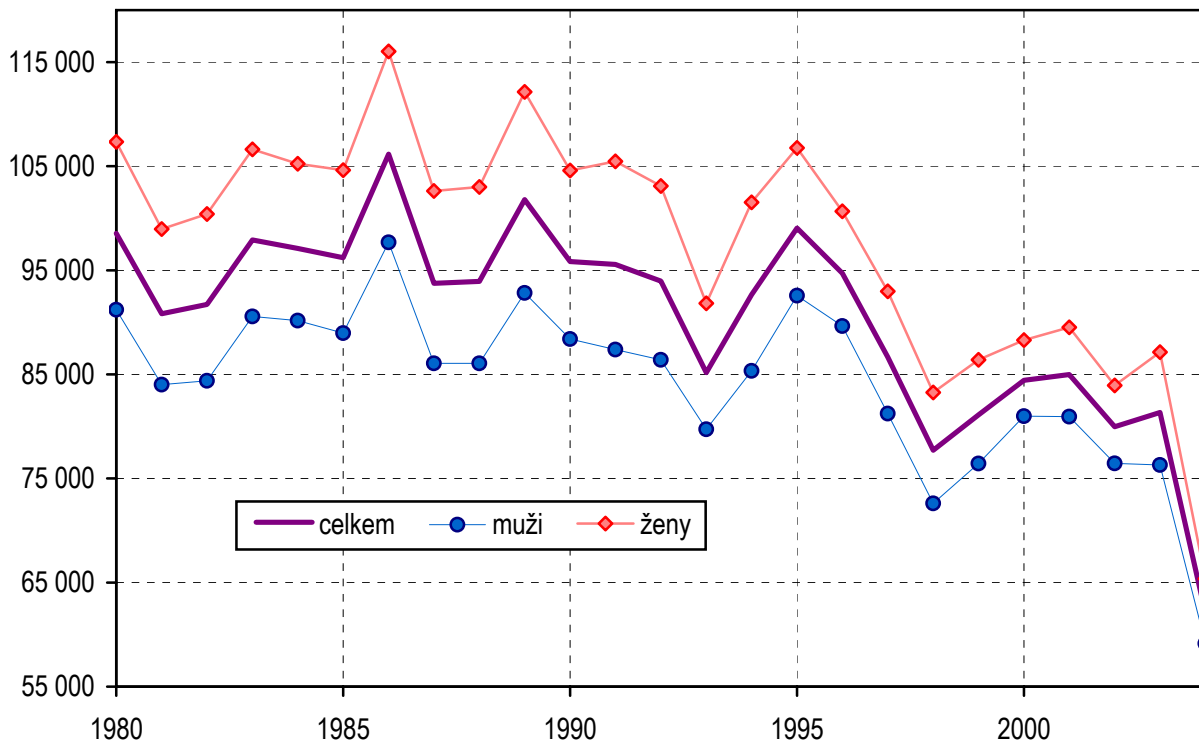
Porovnání počtu případu PN na 100 000 pojištěnců v roce 2003 a 2004

Kraj (sídlo zaměstnavatele)	Počet případů PN na 100 000 pojištěnců					
	v roce 2003			v roce 2004		
	muži	ženy	celkem	muži	ženy	celkem
Hl. město Praha	44 057	64 596	53 613	36 128	47 069	41 526
Středočeský	72 480	81 177	76 447	56 818	63 085	59 662
Jihočeský	87 819	100 201	93 599	68 814	76 224	72 261
Plzeňský	88 201	99 361	93 465	70 039	78 090	73 818
Karlovarský	88 581	101 411	94 811	70 253	78 405	74 220
Ústecký	80 590	91 978	85 897	62 635	70 463	6 626
Liberecký	94 921	109 718	101 969	75 413	83 658	79 328
Královéhradecký	84 140	102 919	92 852	65 486	78 315	71 456
Pardubický	86 068	97 934	91 600	66 028	74 627	70 011
Vysočina	87 129	100 226	93 027	66 192	74 571	69 924
Jihomoravský	77 209	82 107	79 545	58 808	62 282	60 460
Olomoucký	96 119	102 821	99 226	72 245	76 530	74 213
Zlínský	87 638	92 319	89 784	66 275	69 633	67 802
Moravskoslezský	85 546	83 324	84 520	61 757	59 952	60 928
ČR	76 302	87 136	81 345	59 142	65 359	62 060

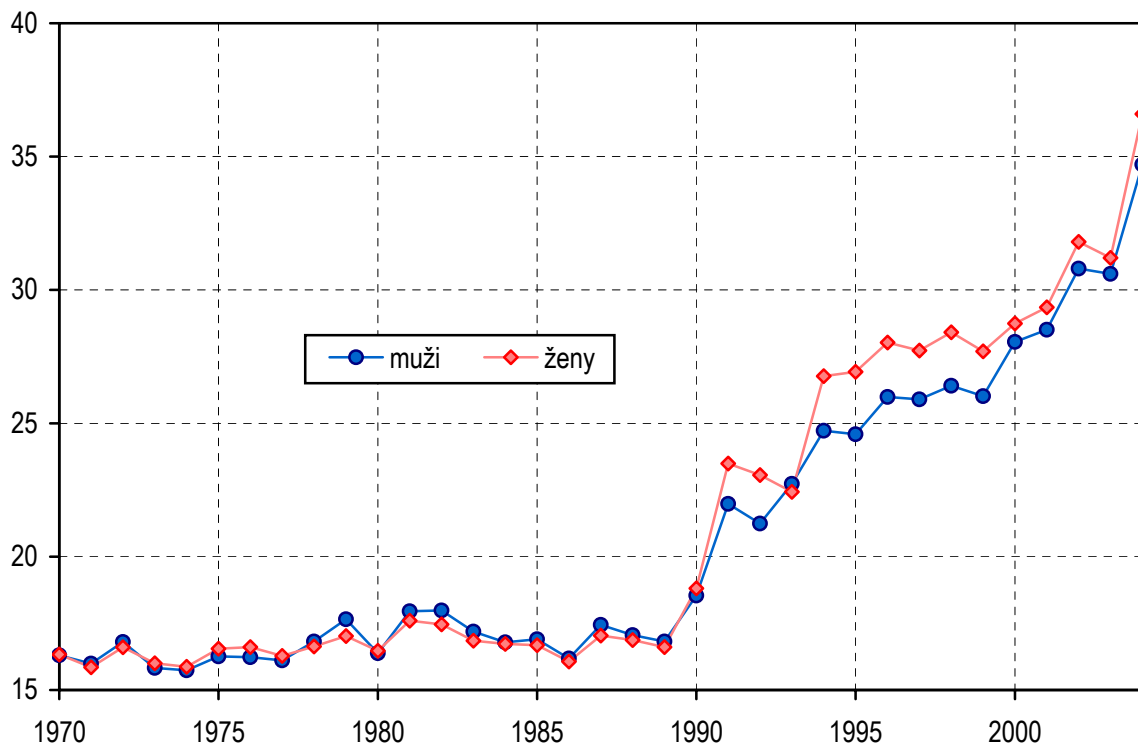
Porovnání průměrného trvání 1 případu PN ve dnech v roce 2003 a 2004

Kraj (sídlo zaměstnavatele)	Průměrné trvání 1 případu PN ve dnech					
	v roce 2003			v roce 2004		
	muži	ženy	celkem	muži	ženy	celkem
Hl. město Praha	27,7	26,6	27,1	30,9	30,5	30,7
Středočeský	28,4	29,4	28,9	31,8	34,2	33,0
Jihočeský	27,9	29,7	28,8	31,9	35,3	33,6
Plzeňský	28,3	29,9	29,1	31,5	34,6	33,1
Karlovarský	28,2	28,7	28,4	31,2	32,7	31,9
Ústecký	31,3	32,7	32,0	35,0	37,7	36,3
Liberecký	30,7	32,2	31,4	33,6	36,7	35,1
Královéhradecký	29,2	30,7	30,0	33,7	36,0	34,9
Pardubický	29,0	30,2	29,6	33,4	36,2	34,8
Vysočina	28,8	30,3	29,5	33,2	36,7	34,9
Jihomoravský	32,6	32,8	32,7	37,3	38,4	37,8
Olomoucký	32,3	33,0	32,7	36,9	39,0	37,9
Zlínský	34,3	35,9	35,1	39,1	42,6	40,7
Moravskoslezský	35,3	36,5	35,8	40,9	44,7	42,6
ČR	30,6	31,2	30,9	34,7	36,6	35,6

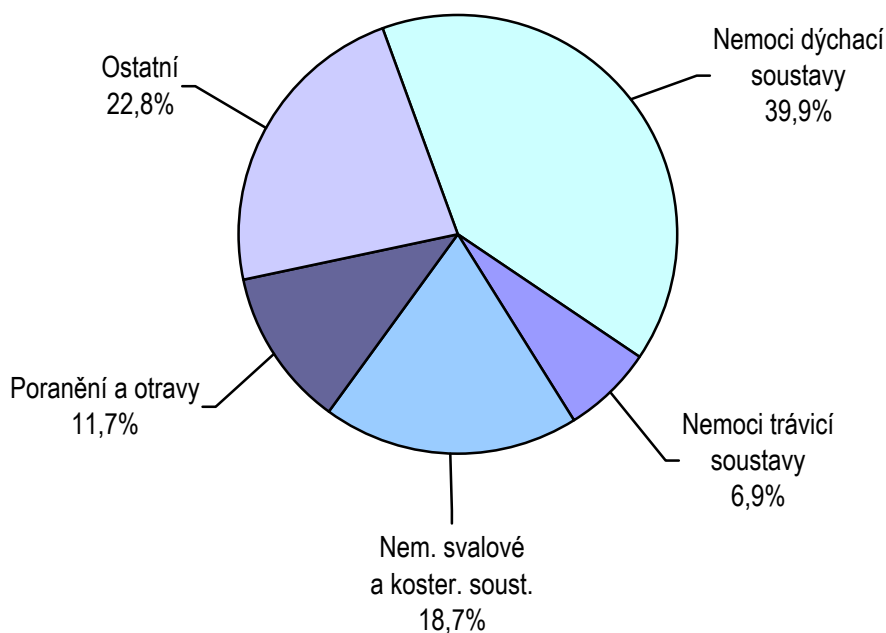
Vývoj počtu ukončených případů pracovní neschopnost na 100 000 pojištěnců



Vývoj průměrného trvání 1 případu PN ve dnech



**Struktura počtu ukončených případů PN v roce 2004
podle kapitol MKN-10**



**Struktura počtu ukončených případů PN v roce 2004
podle hlavních tříd klasifikace zaměstnání**

