

Praha 8. 7. 2009

30

Činnost oboru nukleární medicíny v roce 2008

Activity of section of nuclear medicine in the year 2008

Souhrn

Podkladem pro zpracování dat o činnosti nukleární medicíny je pravidelné roční statistické zjišťování výkazem o činnosti zdravotnických zařízení A (MZ) 1-01, které vyplňuje každé ambulantní oddělení (pracoviště) oboru nukleární medicíny ve všech zdravotnických zařízeních bez ohledu na jejich zřizovatele.

Činnost na odděleních a pracovištích nukleární medicíny v roce 2008 zajišťovalo celkem 656,66 odborných pracovníků (průměrné roční přepočtené počty včetně smluvních pracovníků). Bylo léčeno 3 442 pacientů a provedeno celkem 421 888 výkonů in vivo a 1 217 334 výkonů in vitro.

Summary

The source of data on activity in branches of nuclear medicine are regular statistical acquisitions of reports on activity of health establishments A (MZ) 1-01 completed and returned by every out-patient department (unit) in branches nuclear medicine in all health establishments without regard to type of founder.

The activities of the departments and establishments nuclear medicine were ensured by 656.66 professional health workers (FTE, including contractual workers) in 2008. There were treated 3 442 patients and altogether were performed 421 888 examinations in vivo and 1 217 334 examinations in vitro.

V roce 2008 bylo zařazeno do zpracování celkem 49 ambulantních oddělení a pracovišť nukleární medicíny, 1 zařízení výkaz neodevzdalo. Necelých 86 % z nich bylo v lůžkových zařízeních (ve fakultních a ostatních nemocnicích). Nejvíce ambulantních pracovišť bylo v Hlavním městě Praze (22,5 %) a Jihomoravském kraji (12,2 %).

V roce 2008 byl na výkaz o činnosti přidán nový ukazatel „průměrný roční přepočtený počet pracovníků (včetně smluvních)“, který je součtem přepočteného počtu pracovníků celkem za jednotlivé měsíce sledovaného období dělený počtem měsíců sledovaného období. Všechny ukazatele, které se vztahují k počtu pracovníků, jsou přepočítány k tomuto novému ukazateli. Pro srovnání úvazků pracovníků s předchozím rokem je ale používán ukazatel „přepočtené počty“ stejně jako v předchozích aktuálních informacích.

Činnost na odděleních a pracovištích nukleární medicíny zajišťovalo celkem 656,66 odborných pracovníků (průměrný roční přepočtený počet pracovníků včetně smluvních pracovníků). Z toho počet lékařů činil 137,54 úvazku, zdravotnických pracovníků nelékařů s odbornou způsobilostí (ZPBD) 389,86 úvazku, zdravotnických pracovníků s odbornou a specializovanou způsobilostí (ZPSZ) a jiných odborných pracovníků (JOP) 81,50 úvazku (z toho 24,25 radiologických fyziků) a ostatních odborných pracovníků 47,76 úvazku. Ve srovnání s rokem 2007 zůstaly úvazky lékařů (nárůst o 0,30 úvazku) a úvazky ostatních odborných pracovníků téměř stejné (nárůst o 1,81 úvazku).

Diagnostická činnost zahrnuje počet vyšetření a počet výkonů in vivo provedených v ordinaci lékaře a počet výkonů v laboratoři in vitro. Celkem bylo vykázáno 228 787 vyšetření a 421 888 výkonů in vivo. Proti předchozímu roku počet vyšetření vzrostl o 4 %, počet výkonů byl téměř stejný (nárůst o 372 výkonů). Nejvyšší počet vyšetření a výkonů in vivo byl v Hlavním městě Praze (24 %) a v Jihomoravském kraji (necelých 14 %). Převážná část diagnostické činnosti in vivo (přibližně 70 %) byla provedena u ambulantních pacientů a zbylých 30 % u pacientů hospitalizovaných. V roce 2008 bylo 1 217 334 výkonů in vitro a proti předchozímu roku došlo k poklesu těchto výkonů o téměř 5 %. Výkony in vitro nebyly vykázány v Jihočeském, Karlovarském, Pardubickém, Jihomoravském a Olomouckém kraji. Téměř třetina výkonů in vitro byla provedena v Hlavním městě Praze a 13 % v Plzeňském kraji.

V roce 2008 připadlo na jednoho lékaře 1 663 vyšetření. Nejvyšší byl tento ukazatel v Jihočeském kraji (2 326 vyšetření na lékaře) a nejnižší v Královéhradeckém kraji (1 125 vyšetření na lékaře). Počet výkonů na jednoho odborného zdravotnického pracovníka byl 642 výkonů. Nejvyšší zatížení zdravotnických pracovníků bylo v Pardubickém kraji (1 218 výkonů na pracovníka) a Karlovarském kraji (896 výkonů na pracovníka). Nejnižší vytížení bylo v Plzeňském kraji, a to 410 výkonů na pracovníka.

Terapeutické dávky byly aplikovány 3 442 léčeným pacientům, z toho 78 % hospitalizovaným pacientům na lůžkových odděleních nukleární medicíny a 22 % ambulantním pacientům. Proti předchozímu roku se počet léčených pacientů téměř nezměnil (o 21 pacientů méně). Při porovnání mezi kraji bylo necelých 39 % pacientů léčeno v Hlavním městě Praze a více než 14 % v Moravskoslezském kraji.

Celkem bylo na odděleních nukleární medicíny vykázáno 232 sledovaných přístrojů, na kterých bylo provedeno 474 895 výkonů in vivo. Více než 48 % z těchto výkonů bylo provedeno na 68 dvojhlavých scintilačních kamerách (SPECT) a 28 % výkonů na 100 samostatných počítačích pro kvantitativní vyhodnocování scintigrafických vyšetření. Proti roku 2007 se nejvíce zvýšil podíl vyšetření dvojhlavou scintilační kamerou, a to o téměř 5 procentních bodů.

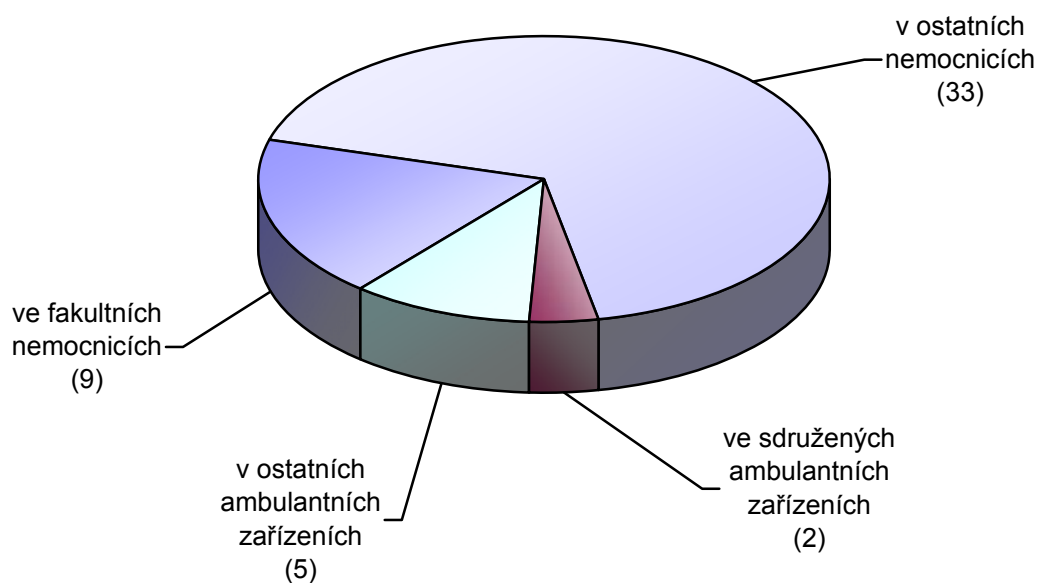
Dalších 56 přístrojů bylo použito k in vitro vyšetřením, kterých bylo v daném roce 1 016 454. Více než 65 % z těchto výkonů bylo provedeno na detekčních zařízeních pro vyšetření pomocí radionuklidových metod, zbylé výkony byly provedeny pomocí alternativních metod. Počet vyšetření in vitro alternativními metodami se proti předchozímu roku zvýšil o téměř 9 % a jejich podíl na všech vyšetřeních in vitro se zvýšil o téměř 5 procentních bodů.

Vypracovala: Ing. Blanka Nechanská

Oddělení a pracoviště nukleární medicíny a jejich personální zajištění

Území, kraj	Počet oddělení a pracovišť	Průměrný roční přepočtený počet odborných zdravotnických pracovníků (úvazky)				
		celkem	z toho			
			lékaři	ZPBD	ZPSZ a JOP	ostatní odborní pracovníci
Hl. m. Praha	11	176,72	40,31	110,31	15,20	10,90
Středočeský	4	50,30	10,20	24,59	10,51	5,00
Jihočeský	2	18,59	3,00	12,00	1,40	2,19
Plzeňský	3	60,92	9,42	37,56	6,74	7,20
Karlovarský	2	13,69	2,67	8,82	1,20	1,00
Ústecký	2	21,96	3,70	13,81	3,20	1,25
Liberecký	2	12,83	3,00	9,33	-	0,50
Královéhradecký	3	42,37	8,42	27,53	2,60	3,82
Pardubický	1	9,00	2,80	5,00	1,20	-
Vysočina	5	39,87	8,20	23,27	4,70	3,70
Jihomoravský	6	84,32	21,29	40,48	15,75	6,80
Olomoucký	2	33,74	10,66	20,08	3,00	-
Zlínský	3	37,19	4,37	23,42	9,00	0,40
Moravskoslezský	3	55,16	9,50	33,66	7,00	5,00
ČR	49	656,66	137,54	389,86	81,50	47,76

Počet oddělení a pracovišť nukleární medicíny podle umístění ve zdravotnických zařízeních



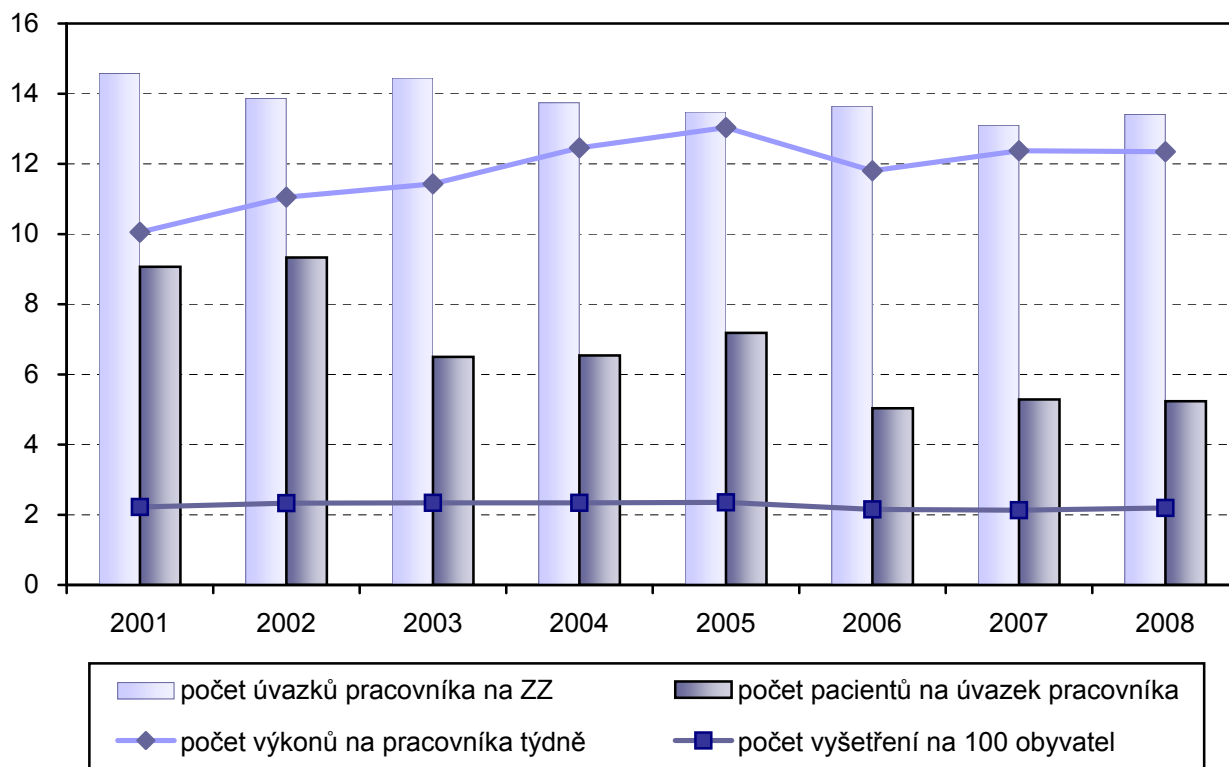
Diagnostická činnost na odděleních nukleární medicíny

Území, kraj	Počet vyšetření (in vivo)			Počet výkonů (in vivo)			Počet výkonů (in vitro)
	celkem	z toho pro péči		celkem	z toho pro péči		
		ústavní	ambulantní		ústavní	ambulantní	
Hl. m. Praha	55 397	11 741	43 656	103 512	32 616	70 896	364 034
Středočeský	17 589	5 556	12 033	42 712	13 267	29 445	64 482
Jihočeský	6 979	2 691	4 288	8 929	3 271	5 658	-
Plzeňský	14 391	3 261	11 130	24 979	5 307	19 672	274 298
Karlovarský	5 502	1 651	3 851	12 269	4 119	8 150	-
Ústecký	6 937	1 081	5 856	19 319	3 905	15 414	1 001
Liberecký	4 481	1 153	3 328	6 579	1 798	4 781	60 824
Královéhradecký	9 471	1 848	7 623	22 842	3 569	19 273	153 157
Pardubický	5 736	1 735	4 001	10 959	3 249	7 710	-
Vysočina	15 281	5 381	9 900	29 933	11 164	18 769	38 453
Jihomoravský	37 306	13 568	23 738	51 091	17 893	33 198	-
Olomoucký	17 712	4 665	13 047	23 491	6 548	16 943	-
Zlínský	11 088	4 259	6 829	32 618	13 429	19 189	118 595
Moravskoslezský	20 917	8 816	12 101	32 655	11 752	20 903	142 490
ČR	228 787	67 406	161 381	421 888	131 887	290 001	1 217 334

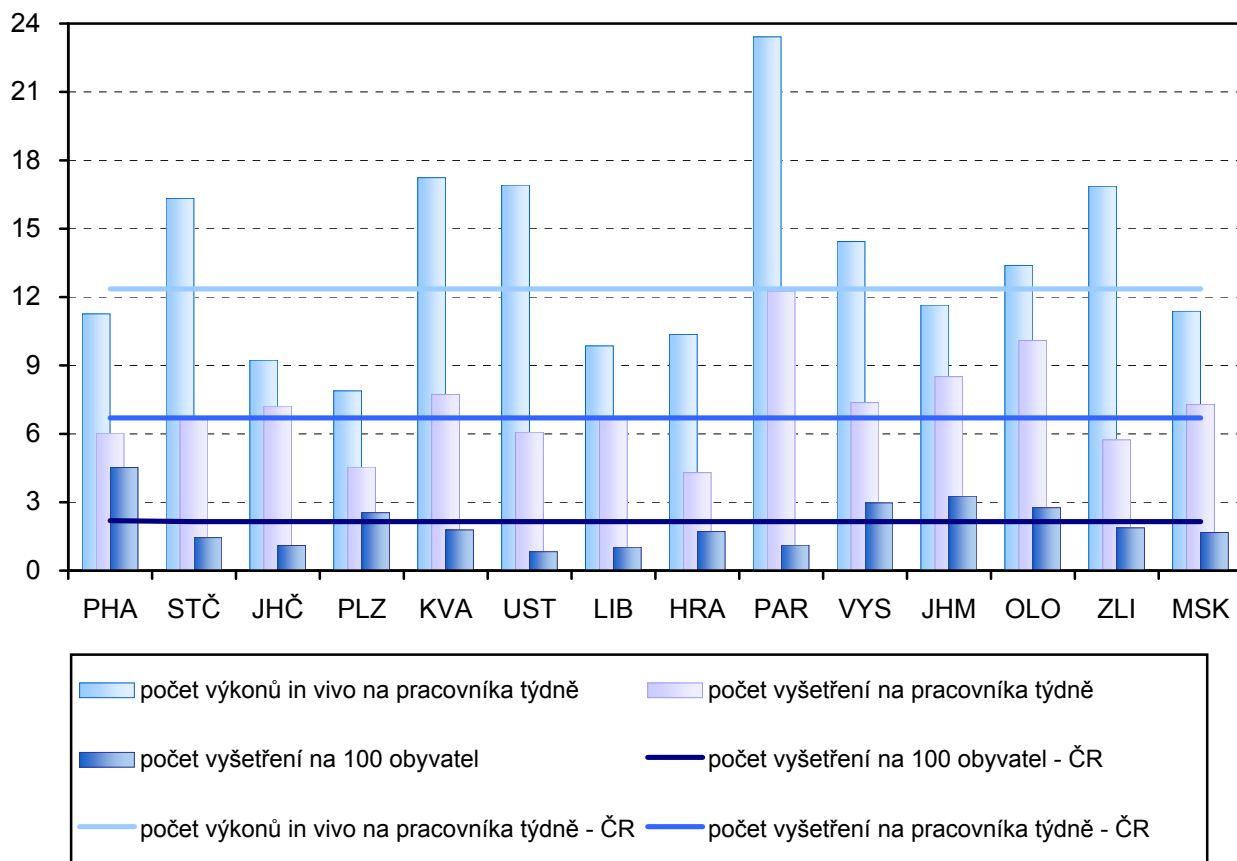
Terapeutická činnost na odděleních nukleární medicíny

Území, kraj	Počet léčených pacientů			Počet terapeutických aplikací v péči		Vyšetření bez aplikace radiofarmak v péči	
	Celkem	z toho v péči		lůžkové	ambulantní	lůžkové	ambulantní
		lůžkové	ambulantní				
Hl. m. Praha	1 330	1 289	41	628	41	661	10
Středočeský	39	-	39	-	42	-	32
Jihočeský	299	297	2	153	2	149	1 522
Plzeňský	8	-	8	-	4	-	-
Karlovarský	5	-	5	-	5	-	-
Ústecký	378	79	299	83	130	66	373
Liberecký	-	-	-	-	-	-	-
Královéhradecký	220	193	27	196	27	-	839
Pardubický	21	-	21	-	21	-	235
Vysočina	35	3	32	3	36	3	33
Jihomoravský	268	178	90	111	90	-	893
Olomoucký	221	199	22	208	22	165	1 546
Zlínský	140	-	140	-	186	-	33
Moravskoslezský	478	439	39	488	42	-	615
ČR	3 442	2 677	765	1 870	648	1 044	6 131

Vývoj činnosti v oboru nukleární medicíny



Činnost zdravotnických zařízení v oboru nukleární medicíny



Struktura provedených výkonů (in vivo) podle použitého přístroje

