



Praha 31. 7. 2007

31

Pracovní neschopnost pro nemoc a úraz v České republice rok 2006 (data: Český statistický úřad)

Incapacity for Work Due to Disease or Injury in the Czech Republic 2006 (data: Czech Statistical Office)

Souhrn

Aktuální informace podává přehled o základních ukazatelích pracovní neschopnosti pro nemoc a úraz (např. nově hlášené případy pracovní neschopnosti, průměrné procento pracovní neschopnosti v úhrnu i podle institucionálních sektorů) ze státního statistického výkazu Nem Úr 1-02 za rok 2006. Počet nově hlášených případů pracovní neschopnosti se v roce 2006 přes další mírné zvýšení počtu pojištěnců o 1,2 % snížil proti předchozímu roku téměř o 11 % na 2 706 725 případů. U průměrného procenta došlo k poklesu z hodnoty 6,126 na 5,814 v roce 2006. Údaje Českého statistického úřadu.

Summary

This Topical Information presents a survey of basic indicators of incapacity for work for disease or injury (IFW) in 2006 (e.g., newly reported cases, the average percentage of IFW, total and classified by institutional sectors), obtained from the State statistics form Nem-Ur-1-02 in the year 2006. The number of newly reported cases of IFW in 2006 declined compared with the preceding year by ca. 11 %, to 2 706 725 cases while the number of insured persons slightly increased by 1,2 %. The average percentage decreased from 6,126 to 5,814 in 2006. Data are taken from Czech Statistical Office.

Data v této aktuální informaci jsou převzata z publikace Českého statistického úřadu (ČSÚ). Jedná se o nově hlášené případy pracovní neschopnosti (PN) ze státního statistického výkazu Nem Úr 1-02 o pracovní neschopnosti pro nemoc a úraz. Tyto údaje jsou ČSÚ zjišťovány a publikovány za 1. pololetí a v kumulaci za celý sledovaný rok. Zpravodajskou jednotkou pro účely evidence a statistického vykazování PN pro nemoc a úraz jsou všechny nefinanční podniky, finanční instituce, organizace rozpočtové, příspěvkové, družstevní, soukromé neziskové instituce sloužící domácnostem atd., pokud tyto jednotky samostatně provádějí agendu nemocenského pojištění. Pracovní neschopnost evidovaná ČSSZ (viz Aktuální informace a publikace ÚZIS ČR o ukončených případech PN) v porovnání s ČSÚ zaznamenává ukončené případy PN a poskytuje údaje o příčinách pracovní neschopnosti dle mezinárodní klasifikace nemocí MKN-10. Rozdíly mezi oběma zdroji pak vyplývají z různé metodiky sběru dat a odlišných zpravodajských jednotek.

Údaje o počtech případů PN se vztahují k počtu nemocensky pojištěných osob (dále jen pojištěnců), kterých se pracovní neschopnost týká. V roce 2006 došlo i přes další mírné zvýšení počtu pojištěnců o 1,2 % na 4 497 033 osob (z toho 47 % tvoří ženy) ke snížení počtu případů PN téměř o 11 % na 2 706 725 případů (49 % žen). Hlavním důvodem byla zvýšená pracovní neschopnost v roce 2005 z důvodu chřipkové epidemie.

V relativním vyjádření představuje počet 60 případů PN na 100 pojištěnců (57 muži a 63 ženy) historicky nejnižší hodnotu, která poklesla i pod úroveň tohoto ukazatele z roku 2004, kdy došlo po legislativních změnách k jeho snížení z 82 téměř na 62 případů na 100 pojištěnců. Z hlediska délky trvání pracovní neschopnosti je situace opačná. Průměrné trvání jednoho případu se prodloužilo na 35 dní (34 muži a 37 ženy), což je hodnota historicky nejvyšší. Jedná se opět o důsledky působení legislativních změn a absence chřipkové epidemie, které způsobily pokles počtu krátkodobých pracovních neschopností. Průměrné procento pracovní neschopnosti, které nejlépe odráží skutečnou úroveň PN, pokleslo svým průměrným denním podílem 5,814 % práce neschopných (5,321 muži a 6,372 ženy) na nejnižší hodnotu od roku 1994.

Z celkového počtu případů PN bylo 92 % případů způsobeno nemocemi, 3 % pracovními úrazy a 5 % ostatními úrazy. Zmiňovaný pokles PN se týkal hlavně nemocí, u kterých došlo ke snížení o 8 na 55 případů PN na 100 pojištěnců. U úrazů došlo naopak k mírnému navýšení počtu případů PN o 4 %. Zatímco u nemocí převažuje pracovní neschopnost u žen, v případě úrazů převažuje naopak u mužů. Pracovní neschopnost z důvodu nemoci trvala průměrně 34 dnů a z důvodu úrazu průměrně o 11 dnů déle. Navýšení průměrné délky trvání jednoho případu se projevilo u všech příčin, ale týkalo se především nemocí, a to o 3 dny u žen a 2 dny u mužů.

V porovnání s rokem 2005 došlo ke snížení pracovní neschopnosti ve všech krajích. Jednalo se především o Královéhradecký kraj, kde došlo ke snížení průměrného procenta PN o 0,464 procentního bodu na celkových 5,963 % z důvodu poklesu nemocnosti. Obdobně tomu bylo také v Plzeňském a Zlínském kraji. Celkově se nejvyšším průměrným procentem PN s hodnotou 6,924 vyznačuje opět Moravskoslezský kraj, a to především díky zvýšené nemocnosti a také mimopracovní úrazovosti obdobně jako Zlínský kraj. Nejlépe na tom je z hlediska pracovní neschopnosti Hl. m. Praha, jejíž průměrné procento PN s hodnotou 4,478 se opět ukázalo jako nejnižší. Z okresů se nejhůře umístil opět okres Šumperk (7,948), Prachatice (7,897) a nově Jablonec nad Nisou (7,708). Naopak nízké hodnoty průměrného procenta PN vykazovaly kromě Prahy, také okresy Most (4,822), Mladá Boleslav (4,834) a Mělník (4,878).

Odlišně se pracovní neschopnost projevovala v různých institucionálních sektorech. Nejvíce případů PN na 100 pojištěnců bylo zaznamenáno u subjektů pod zahraniční kontrolou kapitálu (74,5), kde však došlo zároveň k největšímu poklesu téměř o 9 případů na 100 pojištěnců. Naopak nejméně případů PN připadá opět na samostatně výdělečně činné osoby s počtem 30 případů na 100 pojištěnců. U těchto osob se také projevil největší nárůst průměrné délky trvání PN o více než 4 dny na téměř 55 dní, která je ze všech sektorů nejdelší. To se projevilo i ve stagnaci hodnoty průměrného procenta PN, zatímco v ostatních sektorech došlo k jeho poklesu. Nejkratší průměrné trvání jednoho případu vykazují PN u zaměstnanců v zahraničním sektoru (31,7). Celkově pracovní neschopnost převažuje v soukromém sektoru, kde hodnota průměrného procenta PN dosahuje 6,688 %, což je o 0,875 procentního bodu více než ukazuje celková hodnota za ČR. Zatímco u mužů se PN nejvíce projevuje v soukromém sektoru s hodnotou průměrného procenta PN 6,329, u žen je to v sektoru zahraničním (8,117).

Závěrem lze konstatovat, že v České republice v roce 2006 chybělo průměrně denně v zaměstnání 261 447 zaměstnanců, z toho 89 % pro nemoc, 4 % z důvodu pracovního úrazu a 7 % z důvodu ostatních úrazů. Celkově to bylo o 10 734 osob (4 %) méně než v předchozím roce.

Zpracoval: Ing. Jan Žofka

Vývoj pracovní neschopnosti pro nemoc a úraz (ČSÚ) v roce 2006

Rok	Pohlaví	Nově hlášené případy PN pro				Kalendářní dny PN pro				Počet případů PN na 100 pojistěnců pro			
		nemoc	pracovní úrazy	ostatní úrazy	celkem	nemoc	pracovní úrazy	ostatní úrazy	celkem	nemoc	pracovní úrazy	ostatní úrazy	celkem
2004	muži	1 190 200	60 859	96 220	1 347 279	38 629 371	2 671 670	4 181 399	45 482 440	51,09	2,61	4,13	57,84
	ženy	1 297 261	20 829	40 293	1 358 383	45 798 874	893 964	1 907 802	48 600 640	62,98	1,01	1,96	65,96
	celkem	2 487 461	81 688	136 513	2 705 662	84 428 245	3 565 634	6 089 201	94 083 080	56,67	1,86	3,11	61,64
2005	muži	1 371 892	60 869	95 737	1 528 498	41 708 029	2 745 964	4 174 417	48 628 410	58,09	2,58	4,05	64,72
	ženy	1 438 954	21 173	40 823	1 500 950	47 814 279	956 346	1 947 126	50 717 751	69,15	1,02	1,96	72,13
	celkem	2 810 846	82 042	136 560	3 029 448	89 522 308	3 702 310	6 121 543	99 346 161	63,27	1,85	3,07	68,19
2006	muži	1 209 253	60 990	99 589	1 369 832	39 246 125	2 779 873	4 383 017	46 409 015	50,61	2,55	4,17	57,33
	ženy	1 273 031	21 306	42 556	1 336 893	45 919 084	986 440	2 113 538	49 019 062	60,40	1,01	2,02	63,43
	celkem	2 482 284	82 296	142 145	2 706 725	85 165 209	3 766 313	6 496 555	95 428 077	55,20	1,83	3,16	60,19

Rok	Pohlaví	Průměrné % PN pro				Počet dnů PN na 1 případ pro				Průměrný denní stav práce neschop. pro			
		nemoc	pracovní úrazy	ostatní úrazy	celkem	nemoc	pracovní úrazy	ostatní úrazy	celkem	nemoc	pracovní úrazy	ostatní úrazy	celkem
2004	muži	4,531	0,313	0,490	5,335	32,46	43,90	43,46	33,76	105 545	7 300	11 425	124 269
	ženy	6,075	0,119	0,253	6,447	35,30	42,92	47,35	35,78	125 134	2 443	5 213	132 789
	celkem	5,256	0,222	0,379	5,857	33,94	43,65	44,61	34,77	230 678	9 742	16 637	257 058
2005	muži	4,838	0,319	0,484	5,641	30,40	45,11	43,60	31,81	114 269	7 523	11 437	133 229
	ženy	6,295	0,126	0,256	6,677	33,23	45,17	47,70	33,79	130 998	2 620	5 335	138 953
	celkem	5,521	0,228	0,378	6,126	31,85	45,13	44,83	32,79	245 267	10 143	16 771	272 181
2006	muži	4,500	0,319	0,503	5,321	32,45	45,58	44,01	33,88	107 524	7 616	12 008	127 148
	ženy	5,969	0,128	0,275	6,372	36,07	46,30	49,66	36,67	125 806	2 703	5 791	134 299
	celkem	5,189	0,229	0,396	5,814	34,31	45,77	45,70	35,26	233 329	10 319	17 799	261 447

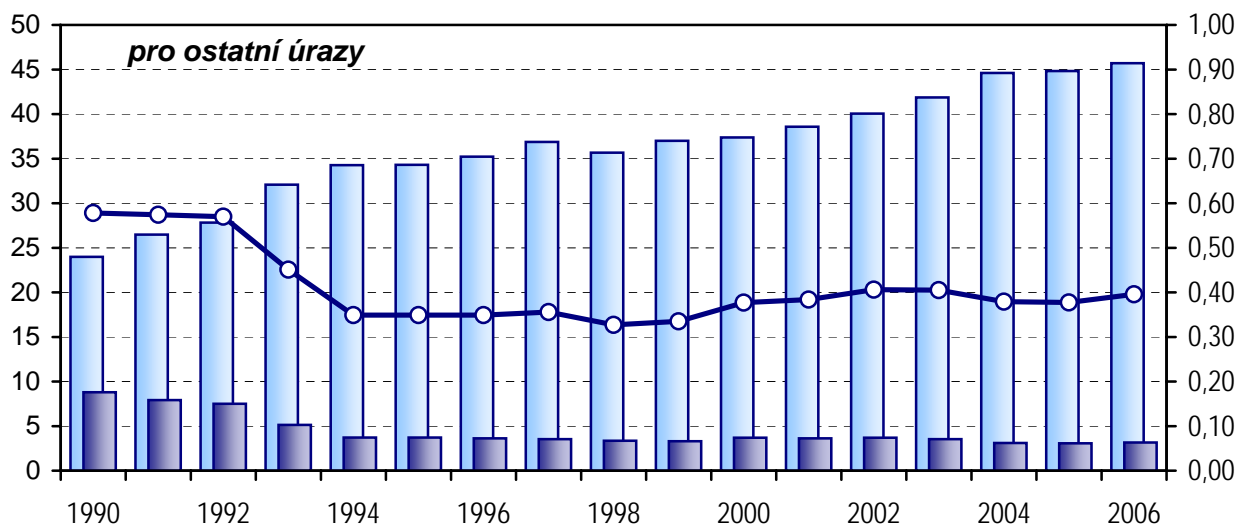
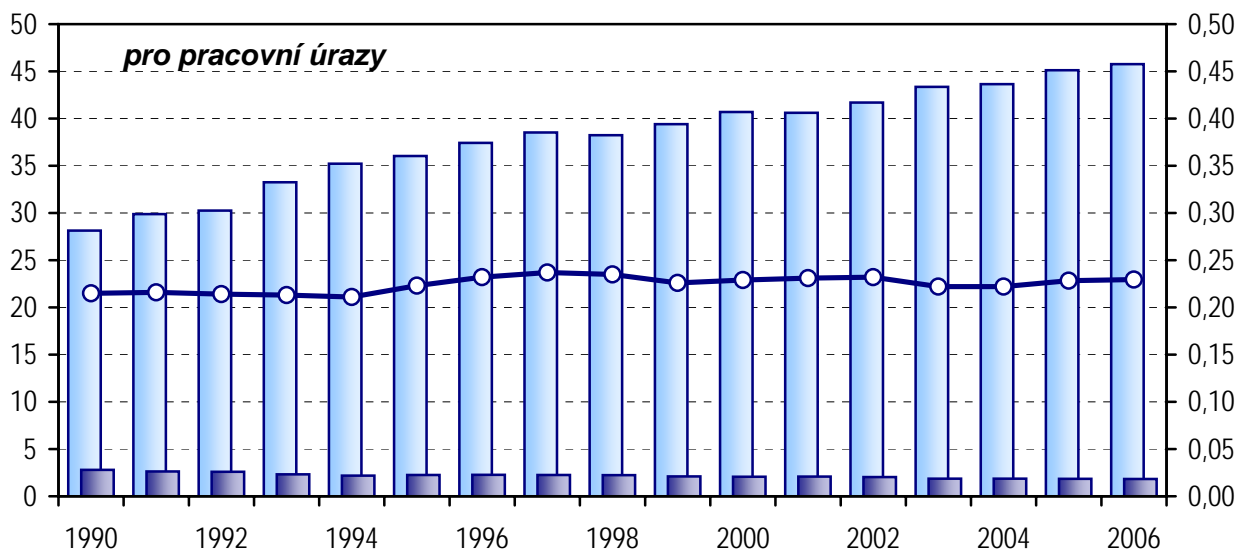
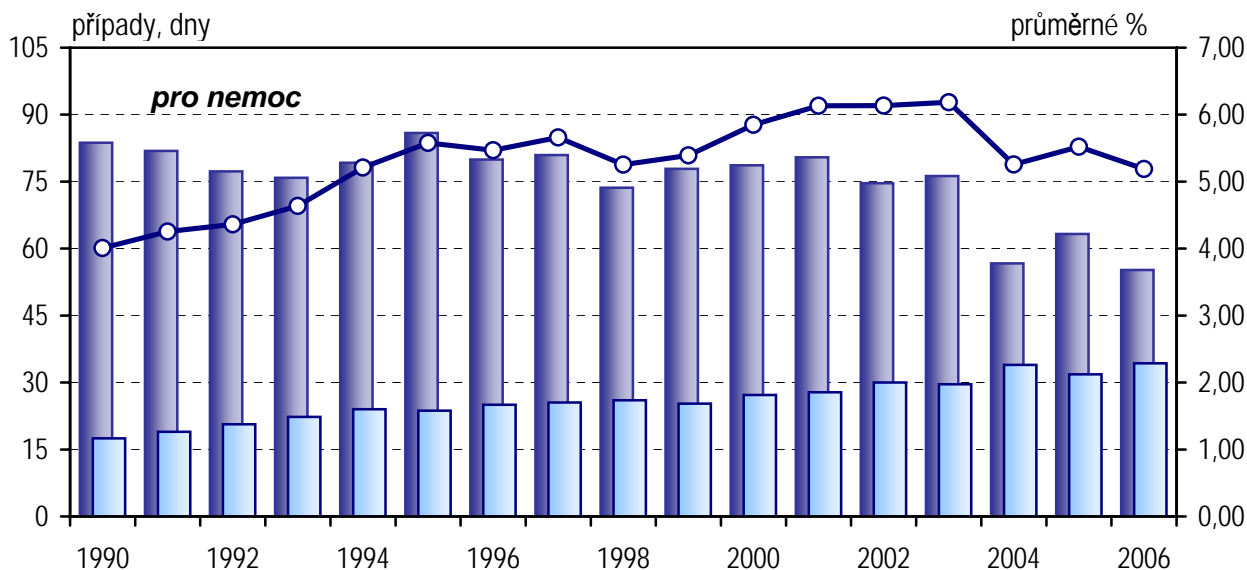
**Pracovní neschopnost pro nemoc a úraz podle institucionálních sektorů
v roce 2006 (ČSÚ)**

Sektor	Průměrný počet nemocensky pojištěných	Počet případů PN na 100 pojištěnců	Průměrné procento PN	Průměrné trvání 1 případu PN ve dnech
muži				
Zaměstnanci ve veřejném sektoru	743 990	45,24	4,285	34,58
Zaměstnanci v soukromém sektoru	1 027 489	66,14	6,329	34,92
Zaměstnanci v ES pod zahraniční kontrolou	468 096	66,42	5,065	27,83
Osoby samostatně výdělečně činné	149 839	28,54	4,358	55,73
Celkem	2 389 414	57,33	5,321	33,88
ženy				
Zaměstnanci ve veřejném sektoru	880 418	53,83	5,015	34,01
Zaměstnanci v soukromém sektoru	759 766	66,59	7,175	39,33
Zaměstnanci v ES pod zahraniční kontrolou	396 176	84,08	8,117	35,24
Osoby samostatně výdělečně činné	71 259	33,60	4,881	53,03
Celkem	2 107 619	63,43	6,372	36,67
celkem				
Zaměstnanci ve veřejném sektoru	1 624 408	49,89	4,681	34,24
Zaměstnanci v soukromém sektoru	1 787 255	66,33	6,688	36,80
Zaměstnanci v ES pod zahraniční kontrolou	864 272	74,52	6,464	31,66
Osoby samostatně výdělečně činné	221 098	30,17	4,526	54,76
Celkem	4 497 033	60,19	5,814	35,26

Poznámka:

- veřejný sektor (ekonomické subjekty pod rozhodující kontrolou státního kapitálu, státní a komunální sektor)
- soukromý sektor (vč. družstev a zaměstnanců fyzických osob nezapsaných do obchodního rejstříku a bez OSVČ)
- sektor zahraniční (ekonomické subjekty pod kontrolou zahraničních vlastníků)
- osoby samostatně výdělečně činné (OSVČ)

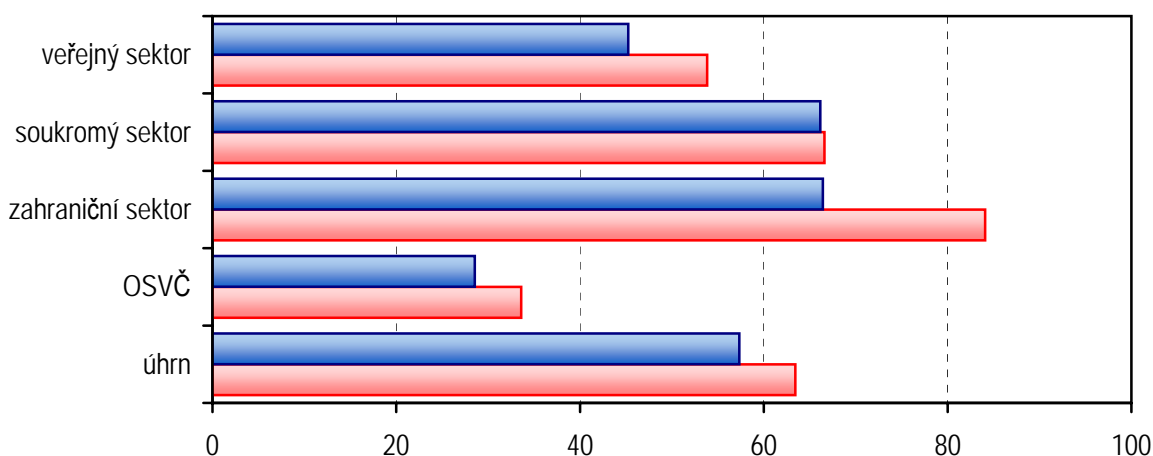
Vývoj základních ukazatelů pracovní neschopnosti (ČSÚ) v roce 2006



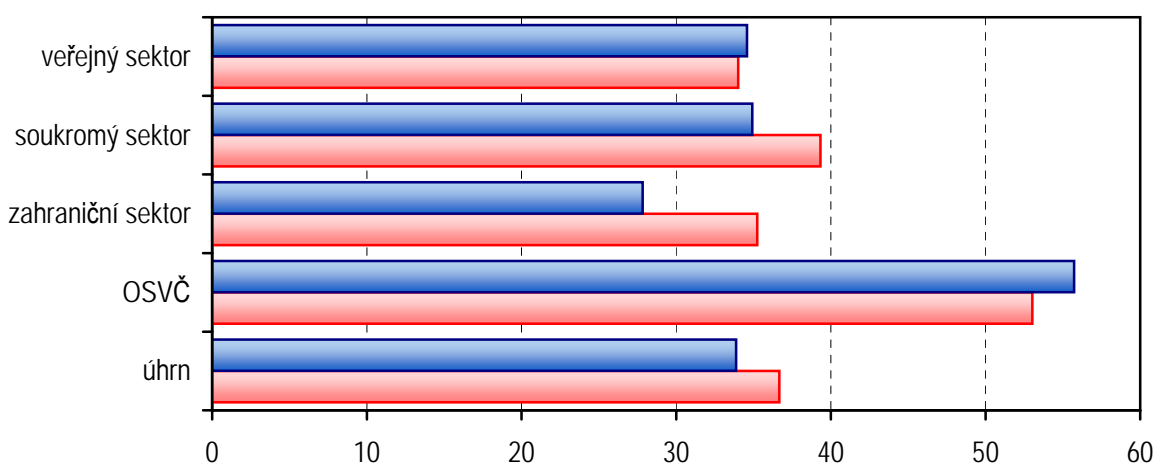
prům. trvání 1 případu ve dnech
 počet případů na 100 poj.
 prům. procento PN

Pracovní neschopnost pro nemoc a úraz v roce 2006 podle institucionálních sektorů (ČSÚ)

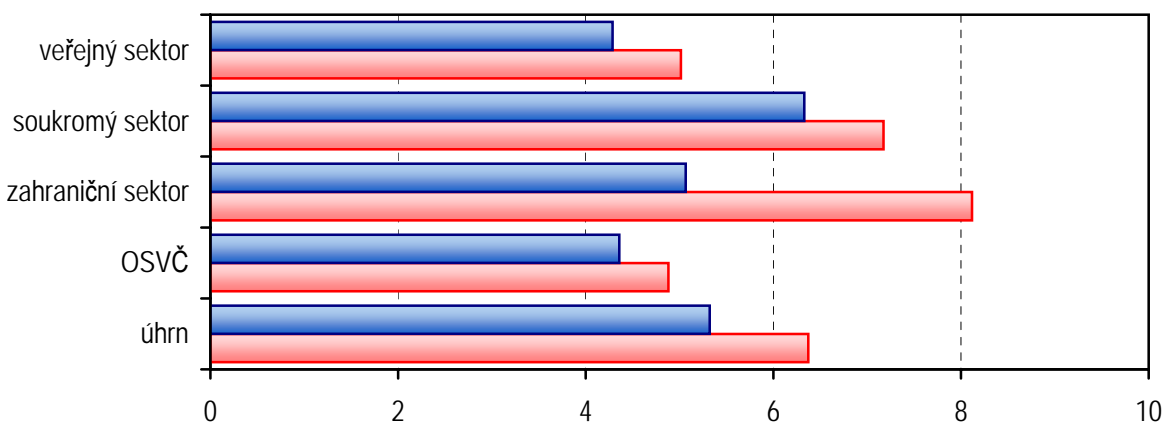
počet případů PN na 100 pojištěnců



průměrné trvání 1 případu PN ve dnech



průměrné procento PN



■ ženy ■ muži