



Praha 10. 7. 2009

**34**

**Činnost zdravotnických zařízení v České republice v roce 2008**  
**Obor klinická hematologie**

*Activity of health care institutions in Czech Republic in the year 2008*  
*Section of clinical haematology*

**Souhrn**

Tato Aktuální informace popisuje činnost zdravotnických zařízení v oboru klinické hematologie. Zdrojem dat jsou roční výkazy o činnosti (formulář A (MZ) 1-01), které vyplňují a předkládají ÚZIS ČR oddělení a pracoviště zdravotnických zařízení (zpravodajské jednotky) jako součást Programu statistických zjišťování Ministerstva zdravotnictví ČR. Návratnost výkazů klinické hematologie byla téměř 95 % a celkem tak bylo zpracováno 184 zpravodajských jednotek. Činnost v oboru klinické hematologie zajišťovalo 190,36 lékařů a 1 225,53 zdravotnických pracovníků. V odděleních a pracovištích klinické hematologie bylo provedeno 22 724 456 výkonů.

**Summary**

*This topical information describes performance of health care institutions in the clinical haematology section. The data comes from reports on activities (form A (MZ) 1-01), which are filled in and handed to ÚZIS CR by departments of health care facilities (reporting units) within the Program of statistical acquisition of Ministry of Health. The return rate of haematology reports was almost 95 %, in total there were 184 reporting units involved in the data collection process. The activities of health care institutions in the clinical haematology section were performed by 192.36 physicians and 1 225.53 health care workers. There were 22 724 456 examinations provided in departments of clinical haematology.*

Výkaz klinické hematologie odevzdalo celkem 184 zpravodajských jednotek ze 193 registrovaných zdravotnických zařízení. Z celkového počtu zpracovaných zpravodajských jednotek se 106 (58 %) oddělení a pracovišť klinické biochemie nacházelo v nemocnicích, 33 (18 %) představovaly samostatné odborné laboratoře a 19 (10 %) bylo umístěno ve sdružených ambulantních zařízeních (dříve polikliniky). Z celkového počtu zpravodajských jednotek bylo 59 % samostatných hematologických oddělení, 17 % pracovišť klinické hematologie působilo při odděleních klinické biochemie a více než 19 % při odděleních transfúzní služby. Při oddělení interny bylo sedm pracovišť a jedno bylo u dětského oddělení.

V roce 2008 byl na výkaz o činnosti přidán nový ukazatel „průměrný roční přepočtený počet pracovníků (včetně smluvních)“, který je součtem přepočteného počtu pracovníků celkem za jednotlivé měsíce sledovaného období dělený počtem měsíců sledovaného období. Všechny ukazatele, které se vztahují k počtu pracovníků, jsou přepočítány k tomuto novému ukazateli. Pro srovnání úvazků pracovníků s předchozím rokem je ale používán ukazatel „přepočtené počty“ stejně jako v předchozích aktuálních informacích.

Na vykázaných odděleních a pracovištích klinické hematologie pracovalo v roce 2008 v přepočtu na úvazky (včetně smluvních pracovníků) 190,36 lékařů a 1 225,53 ostatních

zdravotnických pracovníků. Ze zdravotnických pracovníků nelékařů připadlo 82 % úvazků na zaměstnance s odbornou způsobilostí bez odborného dohledu (ZPBD), 10 % na pracovníky s odbornou a specializovanou způsobilostí bez odborného dohledu (ZPSZ) a jiné odborné pracovníky ve zdravotnictví (JOP). Dále 7 % zahrnovali zdravotničtí pracovníci pod odborným dohledem (ZPOD) a zbývající 1 % ostatní odborní pracovníci. Kvalifikaci pro obor hematologie mělo 68 % lékařů, 50 % zdravotnických pracovníků ZPBD a 52 % ZPSZ včetně JOP. Proti roku 2007 se počty úvazků lékařů téměř nezměnily (nárůst o necelý 1 úvazek). U zdravotnických pracovníků nelékařů s odbornou způsobilostí bez odborného dohledu (ZPBD) došlo ke snížení o 37,27 úvazků (o více než 3 %) proti předchozímu roku.

Na jedno oddělení či pracoviště tak v roce 2008 připadal 1 úvazek lékaře stejně jako v minulém roce a necelých 7 úvazků ostatních zdravotnických pracovníků nelékařů, což bylo o 0,4 úvazku méně než v roce 2007. Zatímco počet úvazků lékařů v přepočtu na zdravotnická zařízení (ZZ) se mezi roky 2001 až 2008 téměř neměnil, počet úvazků zahrnujících ostatní zdravotnický personál v přepočtu na zařízení vytrvale klesal, a to od roku 2001 do roku 2006 o 10 %, v roce 2007 došlo k meziročnímu nárůstu o 6 % a v roce 2008 došlo opět k poklesu úvazků, a to o více než 5 %.

V roce 2008 bylo ve vykázaných zdravotnických zařízeních v oboru klinické hematologie provedeno téměř 23 miliónů výkonů, z toho 55 % v rámci ambulantní a 45 % v rámci ústavní péče. Nejčastěji prováděným výkonem bylo stanovení kompletního hemogramu, jehož podíl na všech výkonech činil 15,1 %, dále pak orientační trombotoplastinový test (13,2 %), kompletní krevní obraz se 7 parametry (12,7 %), separace séra nebo plazmy (10,4 %) a aktivovaný parciální trombotoplastinový test APTT (7,4 %).

V přepočtu na obyvatele připadalo v roce 2008 průměrně na 100 osob 218 provedených výkonů. Od roku 2001 se tak původní počet 164 výkonů v přepočtu na 100 obyvatel zvýšil o třetinu. Nejvíce výkonů na 100 obyvatel bylo vykázáno v Hl. m. Praze (387), dále pak v Plzeňském (261), Královéhradeckém (258), Ústeckém (256) a Jihomoravském kraji (243). Výrazně podprůměrný počet výkonů naopak vykazoval Středočeský kraj, kde na 100 obyvatel připadalo pouze 102 výkonů za rok. Tento rozdíl spíše vypovídá o spádovosti, rozmístění a kapacitě zdravotnických zařízení.

Pro zhodnocení výkonnosti pracovišť lépe poslouží porovnání počtu provedených výkonů v přepočtu na zaměstnance. V roce 2008 připadalo na jeden úvazek zdravotnického pracovníka 44 provedených výkonů denně, což bylo o 11 výkonů více než v roce 2001. Nejvýraznější nárůst byl zaznamenán mezi rokem 2001 a 2002, kdy došlo k nárůstu počtu výkonů na úvazek zaměstnance o 21 %. Nejvyšší počty denně provedených výkonů na úvazek zaměstnance vykázal v roce 2008 Karlovarský kraj (75), a to díky nízkému počtu vykázaných zaměstnanců. Výrazněji nad průměrem se v počtu výkonů na úvazek zaměstnance dále pohyboval Středočeský kraj (58), Moravskoslezský kraj a Hlavní město Praha (oba 48). Naopak nejméně provedených výkonů denně na úvazek zaměstnance vycházel v Olomouckém a Jihočeském kraji (oba 32).

Vypracovala: Ing. Blanka Nechanská

## Oddělení a pracoviště klinické hematologie a jejich personální zajištění v krajích ČR v roce 2008

Kraje	Počet oddělení a pracovišť	Průměrný roční přepočtený počet úvazků zdravotnických pracovníků				
		lékaři	ZPBD <sup>1)</sup>	ZPSZ a JOP <sup>1)</sup>	ZPOD <sup>1)</sup>	ost. odborní pracovníci
Hl. m. Praha	22	32,79	185,72	26,64	22,15	5,35
Středočeský	13	9,45	44,61	3,30	1,00	0,35
Jihočeský	10	10,92	52,52	3,70	3,81	0,50
Plzeňský	14	15,12	66,82	7,55	-	0,50
Karlovarský	5	3,00	11,20	1,94	-	-
Ústecký	20	14,74	87,76	11,29	3,00	-
Liberecký	9	7,95	35,36	1,85	1,66	-
Královéhradecký	13	5,39	63,45	11,81	2,00	0,50
Pardubický	14	9,43	56,05	5,50	4,55	-
Vysočina	11	6,59	52,96	7,70	7,15	1,25
Jihomoravský	19	25,38	128,92	13,70	17,47	-
Olomoucký	10	11,38	79,52	12,95	8,25	-
Zlínský	8	7,67	44,75	2,40	6,88	1,00
Moravskoslezský	16	23,93	91,23	13,30	4,00	4,00
<b>ČR</b>	<b>184</b>	<b>183,74</b>	<b>1 000,87</b>	<b>123,63</b>	<b>81,92</b>	<b>13,45</b>

<sup>1)</sup> Nelékařští pracovníci dle zákona č. 96/2004 Sb.

ZPBD - zdravotničtí pracovníci nelékaři s odbornou způsobilostí bez odborného dohledu (§ 5 až § 21)

ZPSZ - zdravotničtí pracovníci nelékaři s odbornou a specializovanou způsobilostí bez odb. dohledu (§ 22 až § 28)

JOP - jiní odborní odborní pracovníci ve zdravotnictví (§ 43)

ZPOD - zdravotničtí pracovníci nelékaři pod odborným dohledem nebo přímým vedením (§ 29 až § 42)

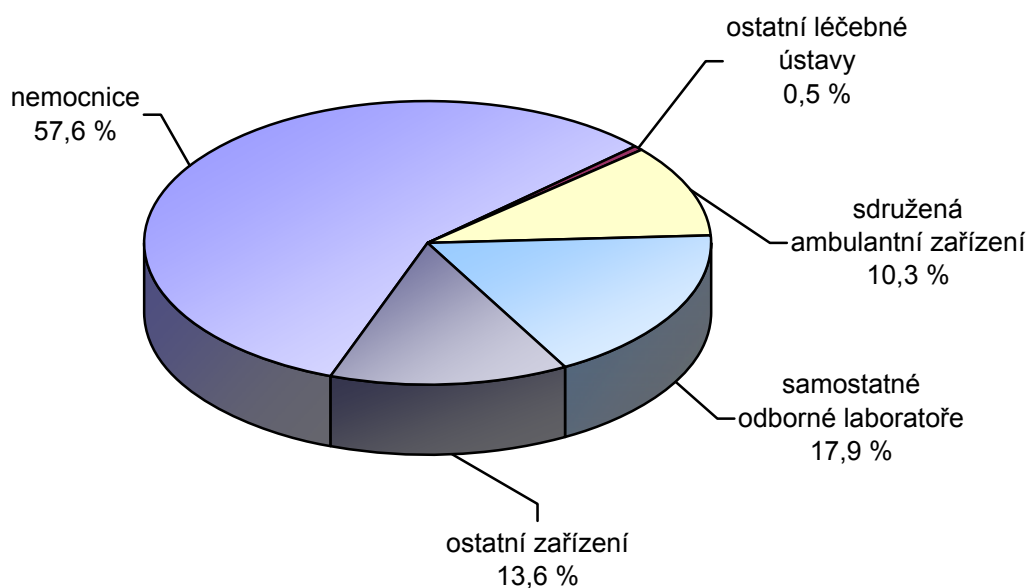
## Činnost oddělení a pracovišť klinické hematologie v krajích ČR v roce 2008

Kraje	Počet laboratorních výkonů u pacientů					
	celkem		hospitalizovaných		ambulantně léčených	
	absolutně	na 1 úvazek	absolutně	na 100 obyv.	absolutně	na 100 obyv.
Hl. m. Praha	4 735 249	17 368	2 168 151	177,0	2 567 098	209,5
Středočeský	1 241 782	21 151	496 755	40,8	745 027	61,2
Jihočeský	842 147	11 787	448 802	70,7	393 345	62,0
Plzeňský	1 477 155	16 415	667 973	118,0	809 182	142,9
Karlovarský	441 268	27 340	144 497	46,8	296 771	96,2
Ústecký	2 132 332	18 258	573 724	68,8	1 558 608	186,8
Liberecký	858 693	18 340	329 921	75,7	528 772	121,3
Královéhradecký	1 425 907	17 149	503 654	91,0	922 253	166,6
Pardubický	1 175 103	15 558	453 698	88,3	721 405	140,4
Vysočina	994 980	13 152	427 565	83,1	567 415	110,3
Jihomoravský	2 774 722	14 960	1 843 186	161,2	931 536	81,5
Olomoucký	1 318 702	11 764	555 985	86,6	762 717	118,8
Zlínský	937 636	14 954	551 253	93,3	386 383	65,4
Moravskoslezský	2 368 780	17 359	1 034 916	82,8	1 333 864	106,7
<b>ČR</b>	<b>22 724 456</b>	<b>16 190</b>	<b>10 200 080</b>	<b>97,8</b>	<b>12 524 376</b>	<b>120,1</b>

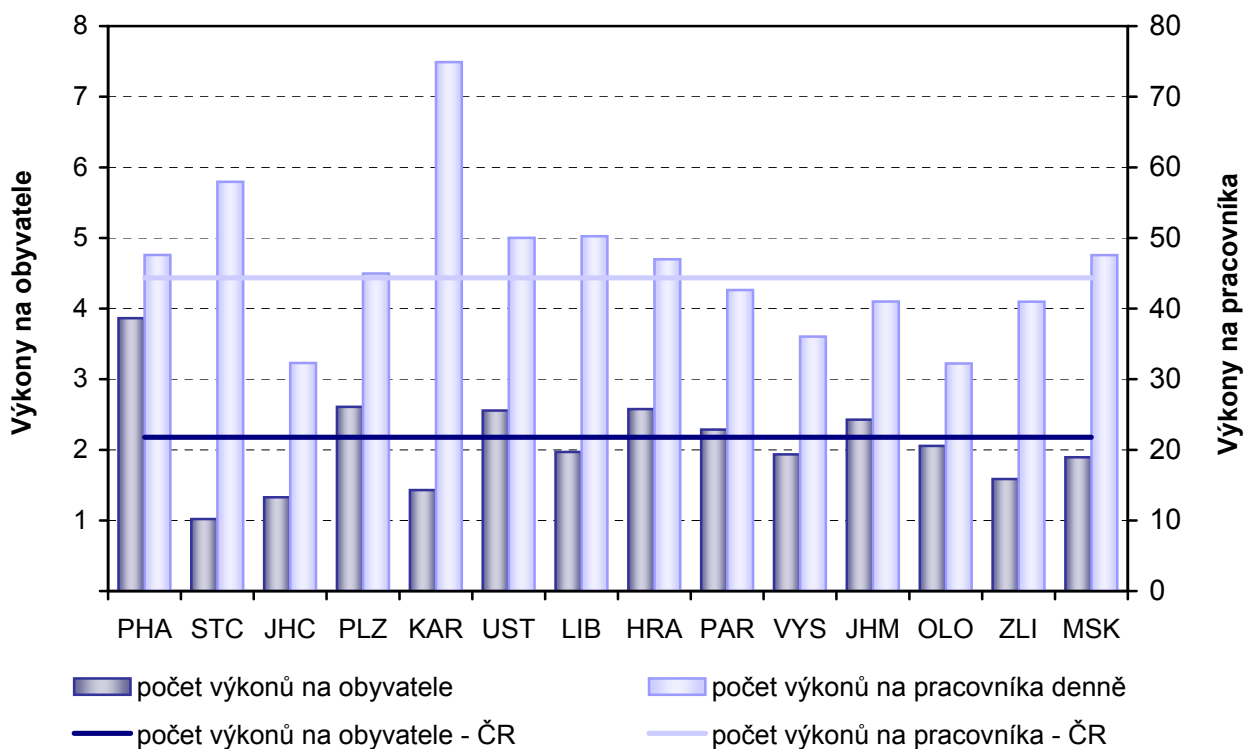
## Nejčastější laboratorní výkony v hematologických laboratořích

Číslo výkonu	Název výkonu	Počet výkonů			
		celkem		z toho pro (v %)	
		absolutně	podíl (v %)	ústavní péči	ambulatní péči
96167	Stanovení kompletního hemogramu	3 421 197	15,1	44,5	55,5
96623	Tromboplastinový test orientační	2 994 486	13,2	50,5	49,5
96163	Kompletní krevní obraz (7 par.)	2 885 841	12,7	48,4	51,6
97111	Separace séra nebo plazmy	2 361 176	10,4	50,3	49,7
96621	Tromboplastinový test - APTT	1 688 698	7,4	63,9	36,1
96713	Počet trombocytů mikroskopicky	808 913	3,6	39,1	60,9
96315	Analýza krevního nátěru	752 538	3,3	37,5	62,5
96711	Panoptické obarvení nátěru	734 864	3,2	39,7	60,3
09119	Odběr krve ze žíly	645 510	2,8	1,7	98,3
96325	Stanovení koncentrace fibrinogenu	534 741	2,4	69,1	30,9
96165	Kompletní krevní obraz (18 par.)	521 644	2,3	33,4	66,6
09133	Sedimentace erytrocytů	321 586	1,4	7,3	92,7
91439	Imunofenotypizace - průtoková cytometrie	306 966	1,4	14,7	85,3
96617	Stanovení trombinového času	265 190	1,2	71,0	29,0
96847	Stanovení D - dimerů	245 021	1,1	58,7	41,3
96813	Stanovení aktivity AT III v plazmě	190 900	0,8	72,7	27,3
22112	Vyšetření krevní skupiny v sérii	165 620	0,7	35,5	64,5
22 214	Screening antierytrocytárních protilátek - v sérii	153 527	0,7	49,1	50,9
22023	Kontrolní vyšetření hematologem	112 038	0,5	20,7	79,3
22022	Cílené vyšetření hematologem	134 208	0,6	23,9	76,1
	Ostatní	3 479 792	15,3	38,2	61,8
<b>Výkony celkem</b>		<b>22 724 456</b>	<b>100,0</b>	<b>44,9</b>	<b>55,1</b>

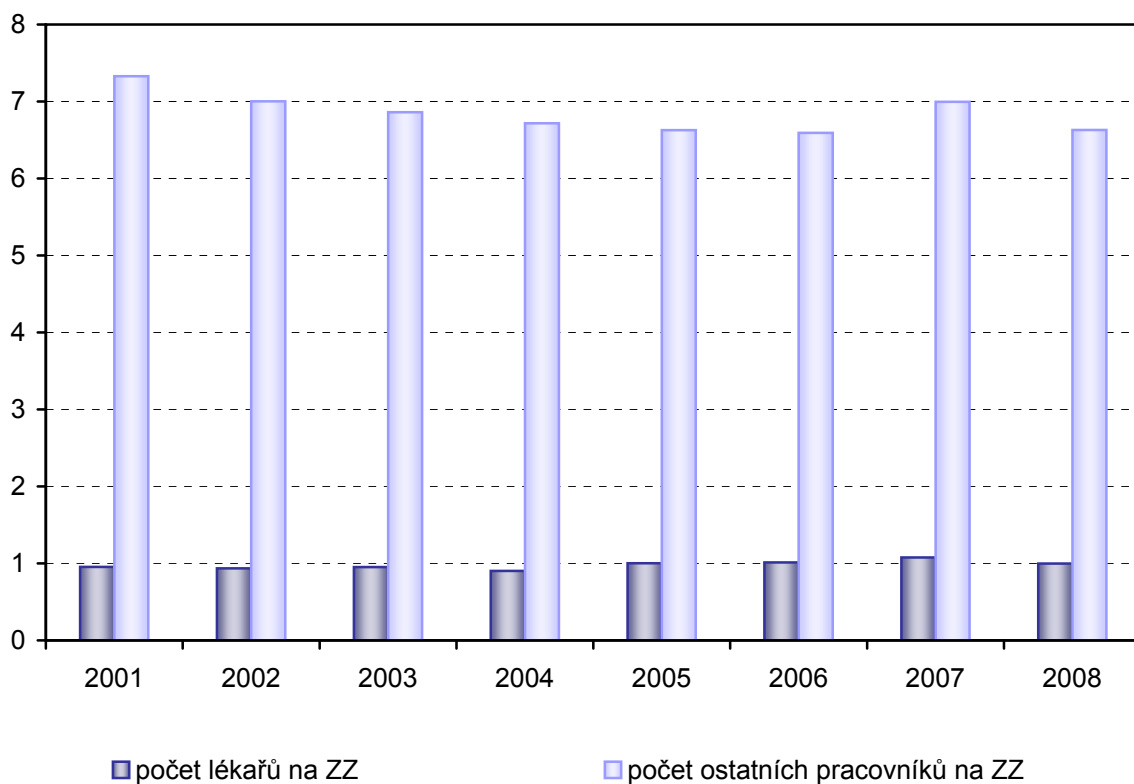
## Oddělení a pracoviště klinické hematologie podle druhu zdravotnického zařízení v ČR v roce 2008



## Činnost oddělení a pracovišť klinické hematologie v krajích ČR v roce 2008



### Vývoj počtu pracovníků v oboru klinické hematologie v ČR v letech 2001–2008



### Vývoj činnosti v oboru klinické hematologie v ČR v letech 2001–2008

