



Praha 10. 8. 2009

44

Pracovní neschopnost pro nemoc a úraz v České republice v roce 2008
(zdroj dat: Český statistický úřad)

Incapacity for Work Due to Disease or Injury in the Czech Republic 2008
(data source: Czech Statistical Office)

Souhrn

Aktuální informace podává přehled o základních ukazatelích pracovní neschopnosti pro nemoc a úraz ze státního statistického výkazu Nem Úr 1-02 za rok 2008. Počet nově hlášených případů pracovní neschopnosti se v roce 2008 snížil proti předchozímu roku o 18 % na 2 221 739 případů. U průměrného procenta došlo k poklesu z 5,619 na 5,184 v roce 2008. Data jsou převzata z Českého statistického úřadu.

Summary

This Topical Information presents an overview of basic indicators of incapacity for work for disease or injury (IFW), obtained from the State statistics form Nem-Ur-1-02 in the year 2008. The number of newly reported cases of IFW in 2008 declined compared with the preceding year by 18 %, to 2 221 739 cases. The average percentage decreased from 5,619 to 5,184 in 2008. Data are taken from Czech Statistical Office.

V této aktuální informaci jsou prezentována data pocházející ze státního statistického výkazu Nem Úr 1-02 o pracovní neschopnosti (PN) pro nemoc a úraz Českého statistického úřadu (ČSÚ). Zpravodajské jednotky pro účely evidence a statistického vykazování hlášených případů PN představují všechny podniky a instituce, které samostatně provádějí agendu nemocenského pojištění. Sběr údajů probíhá pololetně a publikování výsledků včetně metodiky pak i kumulativně za celý rok na [internetových stránkách ČSÚ](#). Data jsou členěna podle krajů, okresů, velikosti podniku a dle klasifikace OKEČ v platnosti do roku 2008. Od roku 2008 bylo zrušeno publikování dat dle institucionálních sektorů.

Po výrazném meziročním poklesu pracovní neschopnosti v počtu hlášených případů na pojištěnce v roce 2004 o čtvrtinu z důvodu legislativních změn došlo v roce 2008 oproti předchozímu roku k dalšímu propadu o 18 % z 59 případů na nové historické minimum činící 49 případů PN na 100 pojištěnců. Zatímco však v předchozím případě poklesla výrazně celková úroveň PN reprezentovaná snížením průměrného procenta práce neschopných z 6,8 na 5,9 procenta, v roce 2008 byl zaznamenán meziroční pokles o něco mírnější, a to z 5,6 na 5,2 procenta. Přiblížili jsme se tak znovu k pěti procentní hranici intenzity PN, pod kterou se dlouhodobě pohybovala úroveň PN před rokem 1990. Důvodem mírnějšího poklesu průměrného procenta PN v roce 2008 byl výraznější nárůst průměrné délky jednoho případu PN, a to tentokrát nejen u nemocí, ale i u úrazů. Celkově vzrostla průměrná délka případu PN o 4,5 dne (13 %) z téměř 35 na 39 dnů, což představuje naopak historické maximum.

Tento vývoj pracovní neschopnosti v roce 2008 opět výrazně ovlivnily legislativní změny směřující ke snižování hodnoty dávek nemocenského pojištění za dobu PN, které v tomto roce vešly v účinnost. Působení zmiňovaných změn se dá rozdělit do tří období. Od 1. 1. 2008 platila úprava snižující dobu ochranné lhůty, po kterou je nezaměstnaná osoba po skončení pracovního poměru ještě nemocensky pojištěná z 42 na 7 dní. Procentní sazba náhrady mzdy byla z jednotných 69 % snížena a odstupňována počínaje od 60 % vyměřovacího základu za prvních 30 dní trvání PN. Částka denního vyměřovacího základu náhrady mzdy nepřesahující první redukční hranici se po prvních 14 dnech trvání PN od 1. 1. 2008 již nezapočítávala v plné výši vyjma případů mateřské dovolené. Dále do 29. 6. platila úprava ustavující nárok na pobírání nemocenské dávky až od čtvrtého dne trvání pracovní neschopnosti. Toto ustanovení bylo s účinností od 30. 6. zrušeno rozhodnutím ústavního soudu a od 1. 9. byla pro první tři dny pracovní neschopnosti následně zákonem č. 305/2008 Sb. snížena procentní sazba na 25 % vyměřovacího základu nemocenské dávky jak tomu bylo před rokem 2008. Výše zmiňovaný novelizovaný zákon 54/1956 Sb. byl pak s účinností od 1. 1. 2009 zcela nahrazen novým zákonem o nemocenském pojištění č. 187/2006 Sb., který kromě jiných změn opět zavádí tří denní karenční dobu bez nároku na náhradu mzdy plynoucí z nemocenského pojištění.

Z hlediska pohlaví byl v roce 2008 zaznamenán pokles průměrného procenta PN u žen na 5,9 % a u mužů na 4,6 %. Na 100 pojištěných žen připadalo o 7,5 případu PN (tj. o 17 %) více než na muže. Zatímco se rozdíl ve vyšším počtu případů PN na ženy oproti mužům snižuje, dlouhodobě se zvyšující průměrná délka jednoho případu narůstá u žen rychleji než u mužů. V roce 2008 tak dosáhl rozdíl mezi pohlavími v průměrné délce případů PN téměř čtyř dnů. Ačkoliv podíl žen mezi pracujícími dosahuje 47 %, vychází na tyto ženy téměř 53 % všech případů PN a 56 % prostonaných dnů z důvodu onemocnění. V případě úrazů se výrazně vyšší intenzitou PN naopak vyznačují muži, a to 2,4 násobně u pracovních úrazů a 1,9 násobně u ostatních úrazů. Tyto rozdíly jsou způsobeny jednak odlišnou věkovou strukturou zaměstnanců, ale hlavně také jinou strukturou zaměstnanosti a charakterem nemocnosti mužů a žen.

Na základě členění dat podle Odvětvové klasifikace ekonomických činností ([OKEČ](#)) lze pozorovat intenzitu PN v jednotlivých oblastech ekonomické činnosti. Nejvyšší intenzitou PN v úrovni průměrného procenta se vyznačuje zpracovatelský průmysl (6,65 %) s nejvyšším počtem pracujících, který zároveň dosahuje nejvyššího počtu případů PN na pojištěnce. Druhým nejvyšším průměrným procentem PN se vyznačuje zemědělství, myslivost a lesnictví (6,30 %). V počtu případů PN na pojištěnce ho však mimo jiné výrazně předstihuje oblast těžby nerostných surovin, která se zároveň vyznačuje nejvyšší úrovní úrazovosti, a to především z hlediska závažnosti úrazu spočívající ve vysokém průměrném počtu prostonaných dní na jeden případ. Třetí nejvyšší úroveň průměrného procenta PN (5,77 %) byla zaznamenána v oblasti stavebnictví, a to především díky nemocnosti a zvýšenému výskytu mimopracovních úrazů. Naopak celkově nejnižší intenzitu PN (3,21 %) vykazuje oblast výroby a rozvodu elektrické energie, plynu a vody a v případě úrazů oblast finančního zprostředkování.

Při porovnání rozdílů v intenzitě pracovní neschopnosti dle území ČR jsou patrné významné rozdíly. Nejvíce případů PN přesahující hranici 54 případů v přepočtu na 100 pracujících příslušného kraje bylo vykázáno v Plzeňském a Libereckém kraji. Avšak díky průměrné délce jednoho případů PN, která výrazně převyšuje hodnotu za ČR, byla zaznamenána nejvyšší úroveň průměrného procenta PN přesahující hodnotu 6 % ve Zlínském a Moravskoslezském kraji. Liberecký kraj byl třetí a Olomoucký kraj čtvrtý. Naopak celkově nejnižší intenzita PN je každoročně zaznamenávána u zaměstnanců na území Hl. m. Prahy. Jak vyplývá z předchozího porovnání intenzity PN dle OKEČ, hraje v rozdílech v úrovni PN v jednotlivých krajích důležitou roli odlišná struktura zaměstnanosti dle charakteru převažující ekonomické činnosti.

V roce 2008 chybělo průměrně denně v zaměstnání téměř 111 tisíc mužů a více než 126 tisíc žen. Z tohoto průměrného denního stavu práce neschopných bylo v PN z důvodu nemoci 84 % mužů a 94 % žen a pracovní úrazy se týkaly 6 % mužů a 2 % žen. Celkový průměrný denní počet zaměstnanců v PN tedy oproti předchozímu roku poklesl o více než 21 tisíc (8 %) na 237 tisíc osob, přičemž průměrný počet nemocensky pojištěných osob (pojištěnců) po pozvolném nárůstu o 5 % v letech 2005 až 2007 v roce 2008 nepatrně poklesl o 0,5 %.

Kromě statistiky nově hlášených případů PN z dat ČSÚ jsou z evidence České správy sociálního zabezpečení zpracovávány a publikovány údaje o [ukončených případech pracovní neschopnosti](#). Na rozdíl od nově hlášených případů PN zaznamenává statistika PN z dat ČSSZ pouze případy ukončené ve sledovaném roce, poskytuje údaje o příčinách pracovní neschopnosti dle mezinárodní klasifikace nemocí MKN-10 a v členění dle klasifikace KZAM. Rozdíly v počtech případů PN mezi oběma zdroji pak vyplývají z odlišné metodiky sběru dat.

Zpracoval: Mgr. Jan Žofka

Pracovní neschopnost pro nemoc a úraz (ČSÚ) v letech 2006 až 2008

Rok	Pohlaví	Nově hlášené případy PN	Kalendářní dny PN	Případy PN na 100 pojištěnců	Průměrné procento PN	Průměrná délka PN ve dnech	Průměrný denní stav PN
Pracovní neschopnost pro nemoc							
2006	muži	1 209 253	39 246 125	50,61	4,500	32,45	107 524
	ženy	1 273 031	45 919 084	60,40	5,969	36,07	125 806
	celkem	2 482 284	85 165 209	55,20	5,189	34,31	233 329
2007	muži	1 215 525	38 272 627	49,92	4,306	31,49	104 857
	ženy	1 303 350	46 468 602	60,29	5,889	35,65	127 311
	celkem	2 518 875	84 741 229	54,79	5,050	33,64	232 168
2008	muži	960 975	34 155 818	39,65	3,850	35,54	93 322
	ženy	1 076 849	43 491 450	50,12	5,530	40,39	118 829
	celkem	2 037 824	77 647 268	44,57	4,640	38,10	212 151
Pracovní neschopnost pro pracovní úraz							
2006	muži	60 990	2 779 873	2,55	0,319	45,58	7 616
	ženy	21 306	986 440	1,01	0,128	46,30	2 703
	celkem	82 296	3 766 313	1,83	0,229	45,77	10 319
2007	muži	57 311	2 675 636	2,35	0,301	46,69	7 331
	ženy	19 922	924 945	0,92	0,117	46,43	2 534
	celkem	77 233	3 600 581	1,68	0,215	46,62	9 865
2008	muži	52 286	2 594 666	2,16	0,292	49,62	7 089
	ženy	18 995	953 689	0,88	0,121	50,21	2 606
	celkem	71 281	3 548 355	1,56	0,212	49,78	9 695
Pracovní neschopnost pro ostatní úrazy							
2006	muži	99 589	4 383 017	4,17	0,503	44,01	12 008
	ženy	42 556	2 113 538	2,02	0,275	49,66	5 791
	celkem	142 145	6 496 555	3,16	0,396	45,70	17 799
2007	muži	93 401	4 129 068	3,84	0,465	44,21	11 313
	ženy	37 125	1 803 130	1,72	0,229	48,57	4 940
	celkem	130 526	5 932 198	2,84	0,354	45,45	16 253
2008	muži	79 309	3 814 331	3,27	0,430	48,09	10 422
	ženy	33 325	1 746 611	1,55	0,222	52,41	4 772
	celkem	112 634	5 560 942	2,46	0,332	49,37	15 194
Pracovní neschopnost celkem							
2006	muži	1 369 832	46 409 015	57,33	5,321	33,88	127 148
	ženy	1 336 893	49 019 062	63,43	6,372	36,67	134 299
	celkem	2 706 725	95 428 077	60,19	5,814	35,26	261 447
2007	muži	1 366 237	45 077 331	56,11	5,072	32,99	123 500
	ženy	1 360 397	49 196 677	62,93	6,235	36,16	134 785
	celkem	2 726 634	94 274 008	59,31	5,619	34,58	258 285
2008	muži	1 092 570	40 564 815	45,08	4,573	37,13	110 833
	ženy	1 129 169	46 191 750	52,55	5,874	40,91	126 207
	celkem	2 221 739	86 756 565	48,59	5,184	39,05	237 040

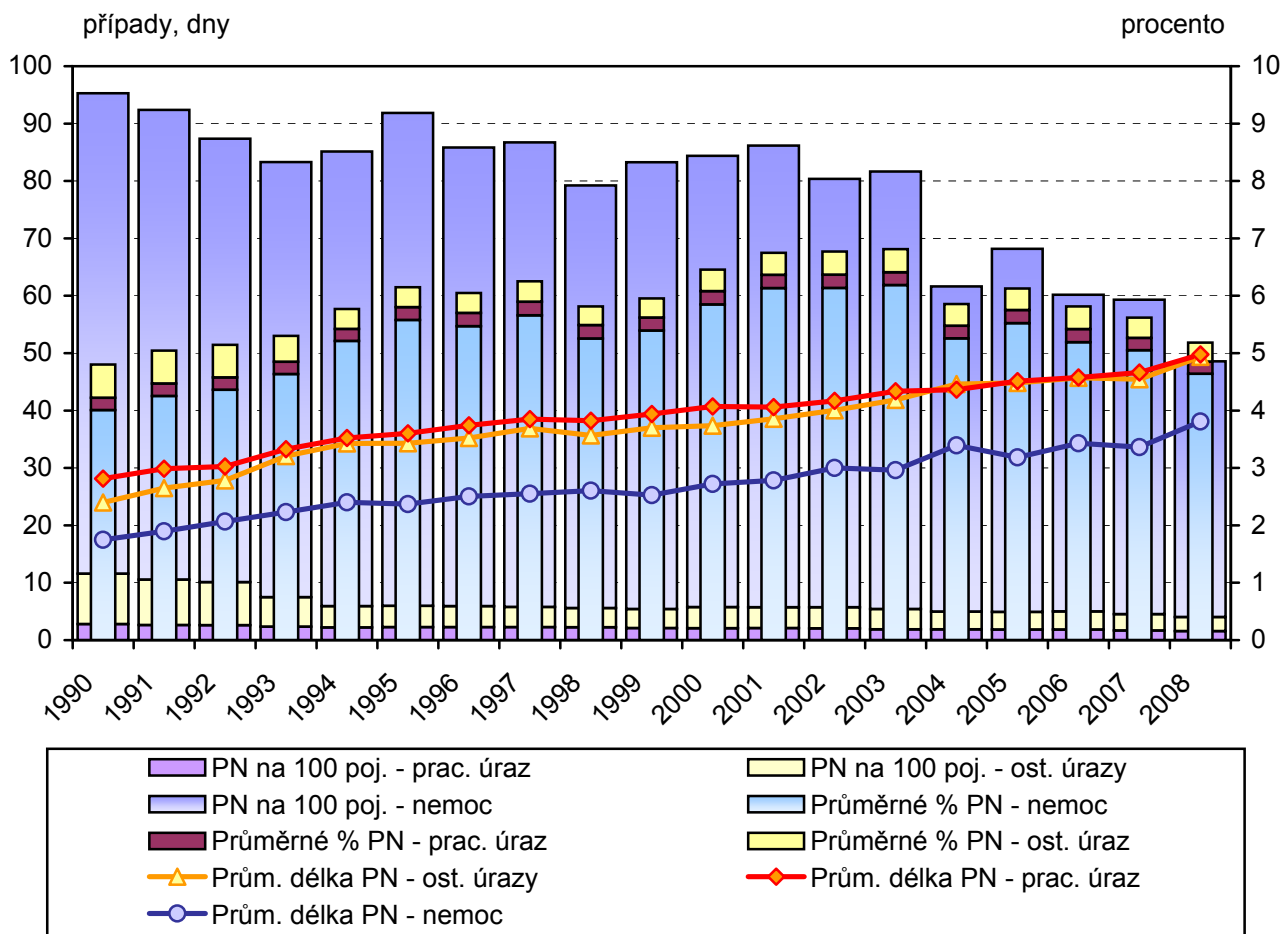
Pracovní neschopnost pro nemoc a úraz (ČSÚ) v krajích ČR v roce 2008

Kraj	Průměrný počet pojištěnců	Případy PN na 100 pojištěnců	Průměrné procento PN	Průměrná délka PN ve dnech	Průměrný denní stav PN
Hl. m. Praha	1 000 512	42,21	3,964	34,37	39 657
Středočeský kraj	447 162	49,50	5,156	38,12	23 056
Jihočeský kraj	248 313	50,78	5,599	40,35	13 902
Plzeňský kraj	232 822	54,44	5,503	37,00	12 813
Karlovarský kraj	103 707	53,13	5,221	35,97	5 414
Ústecký kraj	292 244	48,84	5,260	39,42	15 373
Liberecký kraj	163 376	54,04	5,906	40,00	9 650
Královéhradecký kraj	216 033	48,82	5,279	39,58	11 405
Pardubický kraj	210 317	49,67	5,311	39,13	11 169
Vysočina	193 708	51,59	5,451	38,68	10 560
Jihomoravský kraj	525 754	47,96	5,371	40,98	28 237
Olomoucký kraj	224 091	48,61	5,616	42,29	12 585
Zlínský kraj	236 169	50,30	6,059	44,09	14 310
Moravskoslezský kraj	478 235	52,14	6,045	42,43	28 909
Česká republika	4 572 443	48,59	5,184	39,05	237 040

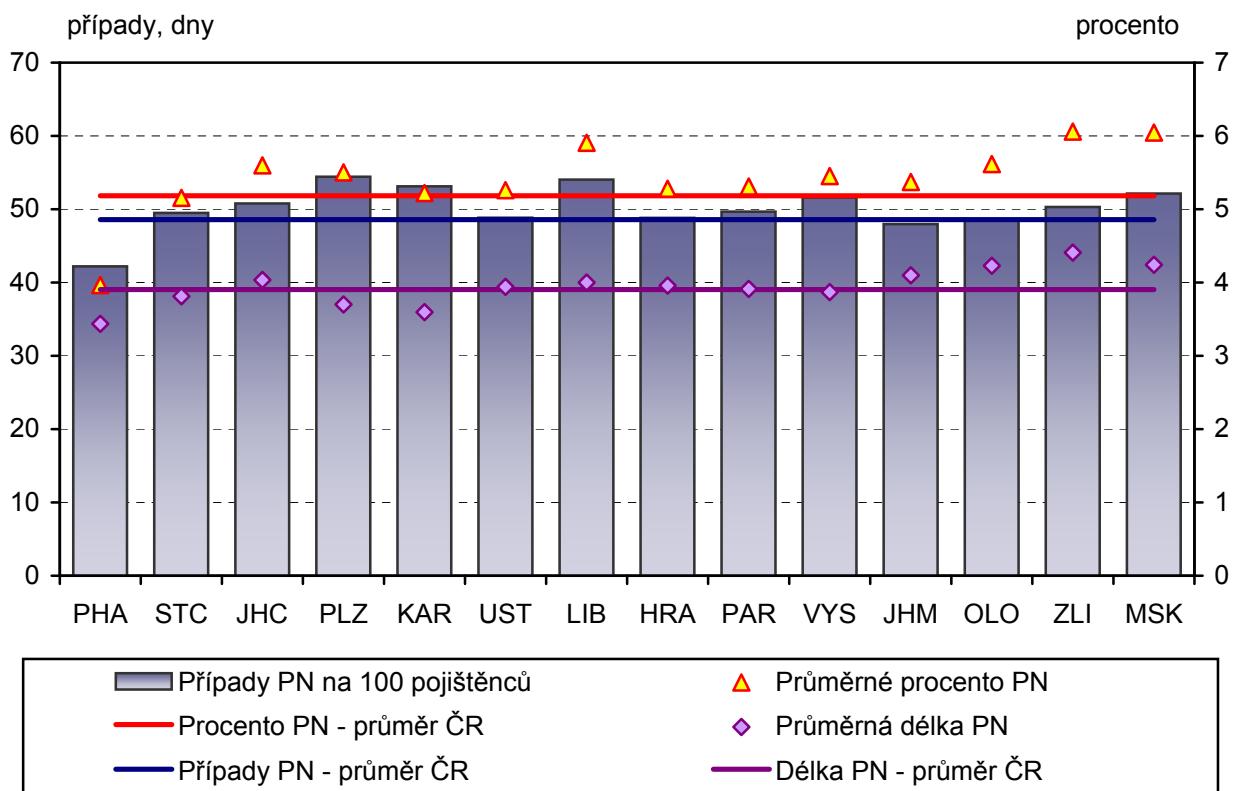
Pracovní neschopnost pro nemoc a úraz (ČSÚ) podle OKEČ v roce 2008

Sekce OKEČ	Průměrný počet pojištěnců	Případy PN na 100 pojištěnců	Průměrné procento PN	Průměrná délka PN ve dnech	Průměrný denní stav PN
A Zemědělství, mysl. a les.	143 138	45,79	6,301	50,37	9 019
B Rybolov a chov ryb	1 626	43,42	4,742	39,97	77
C Těžba nerostných surovin	39 016	59,79	5,646	34,57	2 203
D Zpracovatelský průmysl	1 302 742	62,49	6,652	38,96	86 653
E Výr. a rozvod el., pl. a vody	49 635	30,61	3,208	38,35	1 592
F Stavebnictví	300 081	49,46	5,771	42,70	17 317
G Obchod, opravy mot. voz.	628 623	45,89	5,051	40,28	31 749
H Ubytování a stravování	158 448	46,12	5,311	42,15	8 415
I Doprava a skladování	341 249	43,65	4,918	41,24	16 783
J Finanční zprostředkování	80 730	44,99	3,441	27,99	2 778
K Nemovitosti	491 146	40,77	4,023	36,11	19 760
L Veřejná správa a obrana	240 843	43,86	3,687	30,77	8 880
M Vzdělávání	315 912	37,45	3,267	31,93	10 322
N Zdravotní a sociální péče	299 912	38,93	4,689	44,08	14 062
O Ostat. veř., sociální služby	167 496	37,76	4,086	39,60	6 843
Nezjištěno	11 846	29,24	4,956	62,03	587
Celkem	4 572 443	48,59	5,184	39,05	237 040

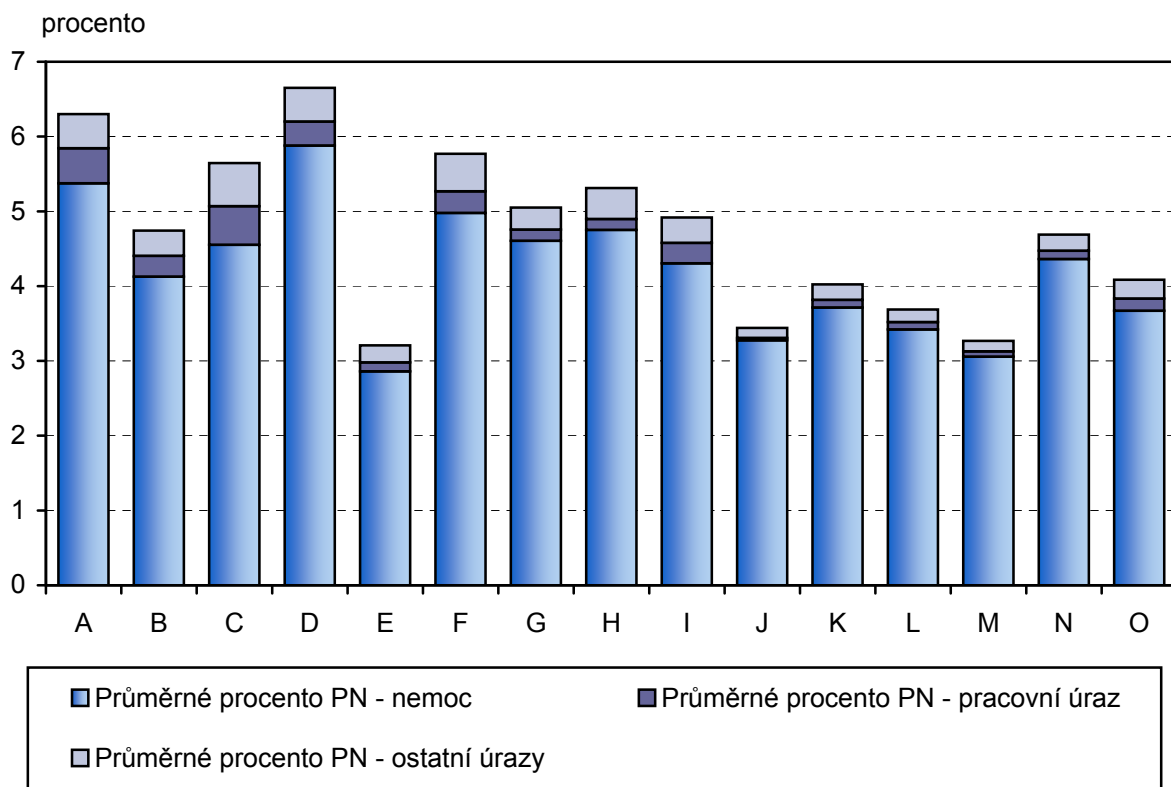
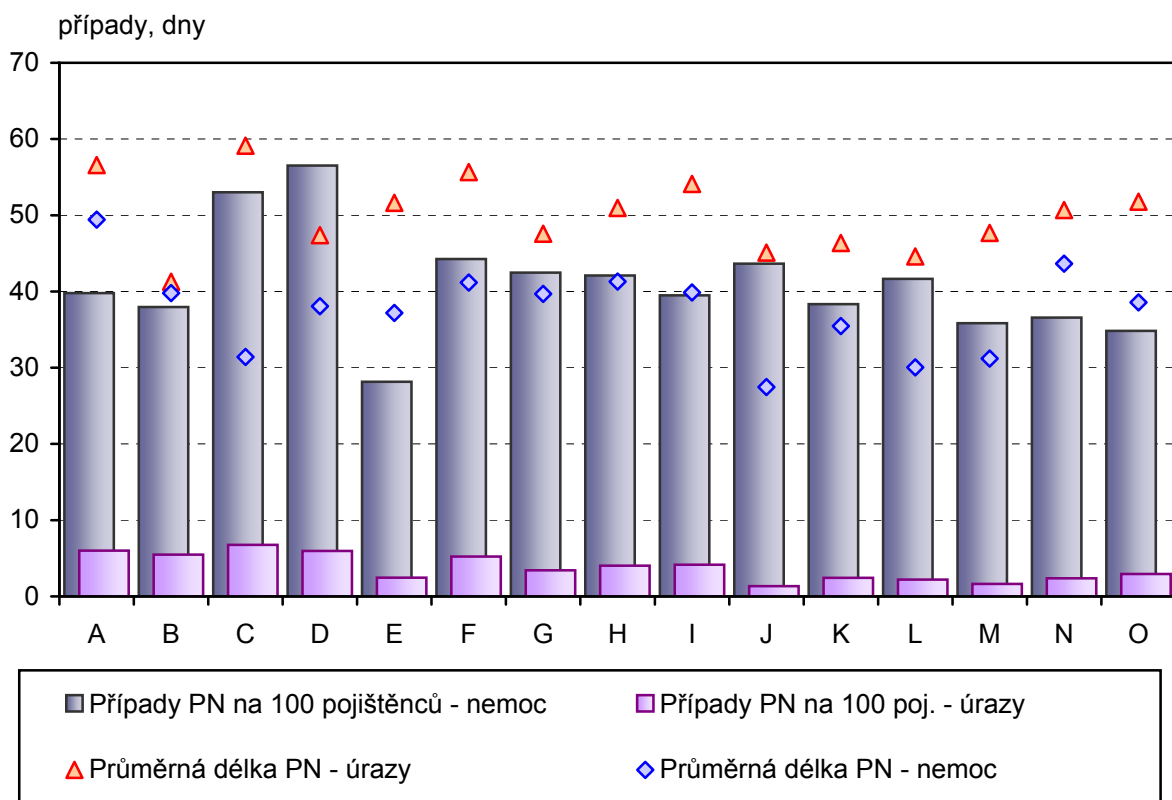
Vývoj základních ukazatelů pracovní neschopnosti (ČSÚ) v letech 1990 až 2008



Pracovní neschopnost pro nemoc a úraz (ČSÚ) v krajích ČR v roce 2008



Pracovní neschopnost pro nemoc a úraz (ČSÚ) podle OKEČ v roce 2008



Poznámka: Názvy jednotlivých sekcí klasifikace OKEČ jsou uvedeny v tabulce na straně 5.