

Praha 31. 12. 2008

47

Péče o pacienty s diagnózou F63.0 - patologické hráčství v psychiatrických ambulantních a lůžkových zařízeních ČR

Health care about patients with diagnose F63.0 - pathologic gambling in psychiatric out-patient and in-patient establishments in Czech Republic

Souhrn

V roce 2007 bylo léčeno v ambulantních zdravotnických zařízeních zařízení 1 248 pacientů s diagnózou F63.0, o 3,5 % více než v roce 2003. Celkem bylo hospitalizováno 480 případů s touto základní diagnózou v psychiatrických léčebnách a psychiatrických odděleních nemocnic, o 6 % méně než v roce 2003

Summary

There were 1 248 patients with diagnose F63.0 treated at out-patient care establishments in the year 2007, increased about 3.5 % since year 2003. Altogether there were 480 cases of hospitalizations with this main diagnose in psychiatric institutes and hospital psychiatric wards, decreased about 6 % since year 2003.

Patologické hráčství někdy nazývané jako **gambling, gamblerství, závislost na automatech** apod. patří mezi tzv. návykové a impulsivní poruchy. Mezinárodní klasifikace nemocí definuje patologické hráčství jako poruchu spočívající v častých opakovaných epizodách hráčství, které převládají na úkor sociálních, materiálních, rodinných a pracovních hodnot a závazků. Lidé trpící touto poruchou mohou riskovat své zaměstnání, velmi se zadlužit a lhát nebo porušovat zákon, aby získali peníze nebo unikli placení dluhů. Postižení popisují intenzivní puzení ke hře, které lze těžko ovládnout spolu se zaujetím myšlenkami a představami hraní a okolností, které tuto činnost doprovázejí. Toto zaujetí a puzení se často zvyšuje v dobách, kdy je život stresující.

V této aktuální informaci byly použity údaje z výkazu A (MZ) 1-01 - Roční výkaz o činnosti zdravotnických zařízení - obor psychiatrie, kde jsou údaje sledovány podle sídla zdravotnického zařízení a údaje z Národního registru hospitalizovaných, které se sledují podle trvalého bydliště pacienta.

Ambulantní péče

S diagnózou F63.0 (patologické hráčství) bylo ošetřeno v průměru každý rok 1 340 pacientů a podíleli se ročně na celkovém počtu pacientů v ambulancích psychiatrů cca 0,3 %.

Za posledních pět let došlo u těchto ambulantních pacientů nejprve k většímu nárůstu v roce 2004, a to téměř o čtvrtinu proti roku 2003 a následně k jejich postupnému snižování. V roce 2007 bylo pacientů pouze o 3,5 % více než v roce 2003. Na tuto diagnózu byli častěji ošetřováni muži. Ženy se podílely na celkovém počtu pacientů přibližně 7–8%, nejméně se jich léčilo v roce 2005, kdy byl jejich podíl pouze 5,6 % a nejvíce v následujícím roce, kdy byl jejich podíl 8,7 %.

Pacienti, kteří byli léčeni s diagnózou F63.0 v daném roce poprvé v životě, tvořil v roce 2003 a 2004 přibližně třetinu z celkového počtu pacientů, v letech 2005 a 2006 jejich podíl stoupl na 43 % a v roce 2007 mírně poklesl, a to na 38 %.

Také věková struktura se měnila. Došlo ke snížení podílu pacientů ve věku 15–19 let z původních více než 14 % z celkového počtu pacientů v roce 2003 až na necelých 6 % v roce 2007. Podíl dětí ve věku do 14 let byl v těchto letech nepatrný, a to od 0,1 % do 0,2 % z celkového počtu pacientů. Podíl pacientů starších 20ti let se tedy neustále zvyšoval z necelých 86 % v roce 2003 až na 94 % v roce 2007.

V roce 2007 léčili pacienti s diagnózou patologické hráčství ve 256 zdravotnických zařízeních. Činnost těchto zařízení zajišťovalo celkem 551,69 odborných pracovníků (přepočtené počty včetně smluvních pracovníků). Z celkového počtu bylo 295,49 lékařů, z nich 285,61 mělo specializaci v oboru psychiatrie. Počet zdravotnických pracovníků nelékařů s odbornou způsobilostí (ZPBD) činil 197,13 úvazků, psychologů 43,17 úvazků a ostatních odborných pracovníků 15,9 úvazků.

Z hlediska regionálního srovnání míry prevalence byly v roce 2007 patologickým hráčstvím nejvíce zasaženy Královéhradecký kraj (29,2 pacientů na 100 tisíc obyvatel), Olomoucký kraj (18 pacientů na 100 tisíc obyvatel) a Hlavní město Praha (15,8 pacientů na 100 tisíc obyvatel). Nejnižší byla míra prevalence v kraji Jihočeském a Plzeňském kraji (cca 7 pacientů na 100 tisíc obyvatel).

Při porovnání počtu pacientů podle krajů mezi jednotlivými roky dochází k velkým výkyvům, které jsou dány malým počtem pacientů v jednotlivých krajích. Proti roku 2003 stoupla míra prevalence nejvíce v kraji Vysočina (téměř trojnásobně na 58 pacientů), v Libereckém kraji (nárůst téměř dvojnásobný na 54 pacientů), Olomouckém kraji (o více než dvě třetiny na 115 pacientů) a Královéhradeckém kraji (o více než 50 % na 161 pacientů). Ke snížení míry prevalence došlo pouze v Moravskoslezském kraji, a to o téměř 55 % (z 385 na 174 pacientů) a v Plzeňském kraji o 45 % (z 70 na 38 pacientů). Je nutné upozornit, že pacienti jsou sledováni podle sídla zdravotnického zařízení, nikoli podle adresy trvalého bydliště a pacient se může léčit v jiném kraji než má trvalé bydliště.

Lůžková péče

Počty hospitalizací v psychiatrických léčebnách a psychiatrických odděleních nemocnic byly o 60 % nižší než počty ambulantních pacientů, v průměru 540 hospitalizací s diagnózou F63.0 ročně. Také tyto hospitalizace měly podobný vývoj jako počet pacientů v ambulantní péči. V roce 2004 došlo k meziročnímu nárůstu hospitalizací o více než 12 % a k jejich následnému snižování. V roce 2007 došlo k poklesu hospitalizací v porovnání s rokem 2003 o téměř 6 %. I u hospitalizací bylo léčeno na tuto diagnózu více mužů než žen. Podíl žen byl ještě nižší než v ambulantní péči, a to cca 6 % z celkového počtu hospitalizací, kromě roku 2004, kdy se jejich podíl zvýšil na 6,8 %.

Také u hospitalizací jsou velké rozdíly mezi jednotlivými roky v krajích, které jsou dány velmi malým počtem těchto případů. K nejvyššímu nárůstu roku 2007 proti roku 2003 došlo v Olomouckém kraji, kde vzrostl počet hospitalizací s diagnózou F63.0 o více než 83 % (z 24 na 44 hospitalizací) a v Hlavním městě Praze, kde došlo k nárůstu o téměř čtvrtinu (z 54 na 67 hospitalizací). K úbytku hospitalizací došlo v Jihočeském kraji, a to o téměř polovinu (z 34 na 18 hospitalizací) a v Královéhradeckém kraji, kde došlo k poklesu o 35 % (z 31 na 20 hospitalizací).

V roce 2007 byla nejvyšší míra prevalence v Olomouckém kraji (téměř 7 pacientů na 100 tisíc obyvatel kraje) a ve Zlínském kraji (5,8 pacienta na 100 tisíc obyvatel). Nejnižší byl tento ukazatel v Plzeňském kraji (2,5 pacienta na 100 tisíc obyvatel) a v kraji Vysočina (2,7 pacienta na 100 tisíc obyvatel).

Během sledovaného období došlo k posunu u nejčetnějších věkových skupin. Zatím co v roce 2003 bylo nejvíce hospitalizací ve věkových skupinách 20–24 let a 25–29 let, tak v roce 2007 jich bylo nejvíce ve skupinách 25–29 let a 30–34 let. K největšímu úbytku hospitalizací v roce 2007 proti roku 2003 došlo u věkové skupiny 15–19 let, a to o více než 15 % a ve věkové skupině 20–24 let, kde došlo k poklesu o 38 %. K nárůstu došlo u věkových kategorií nad 50 let, kde byl ale počet hospitalizací maximálně do 20 osob ve věkové skupině za rok.

V členění podle zaměstnání bylo ve sledovaném období nejvíce hospitalizací (40–50 %) ve skupině „nepracující, dítě, studující“. Téměř 40 % tvořily hospitalizace ze skupin zaměstnání „řemeslník a kvalifikovaný dělník (kromě obsluhy strojů a zařízení)“ a „provozní pracovník ve službách“.

V roce 2007 bylo poprvé na diagnózu F63.0 hospitalizováno téměř 45 % případů, opakovaně necelých 29 % a u zbytku hospitalizací se pořadí přijetí nepodařilo zjistit.

Vypracovala: Ing. Blanka Nechanská

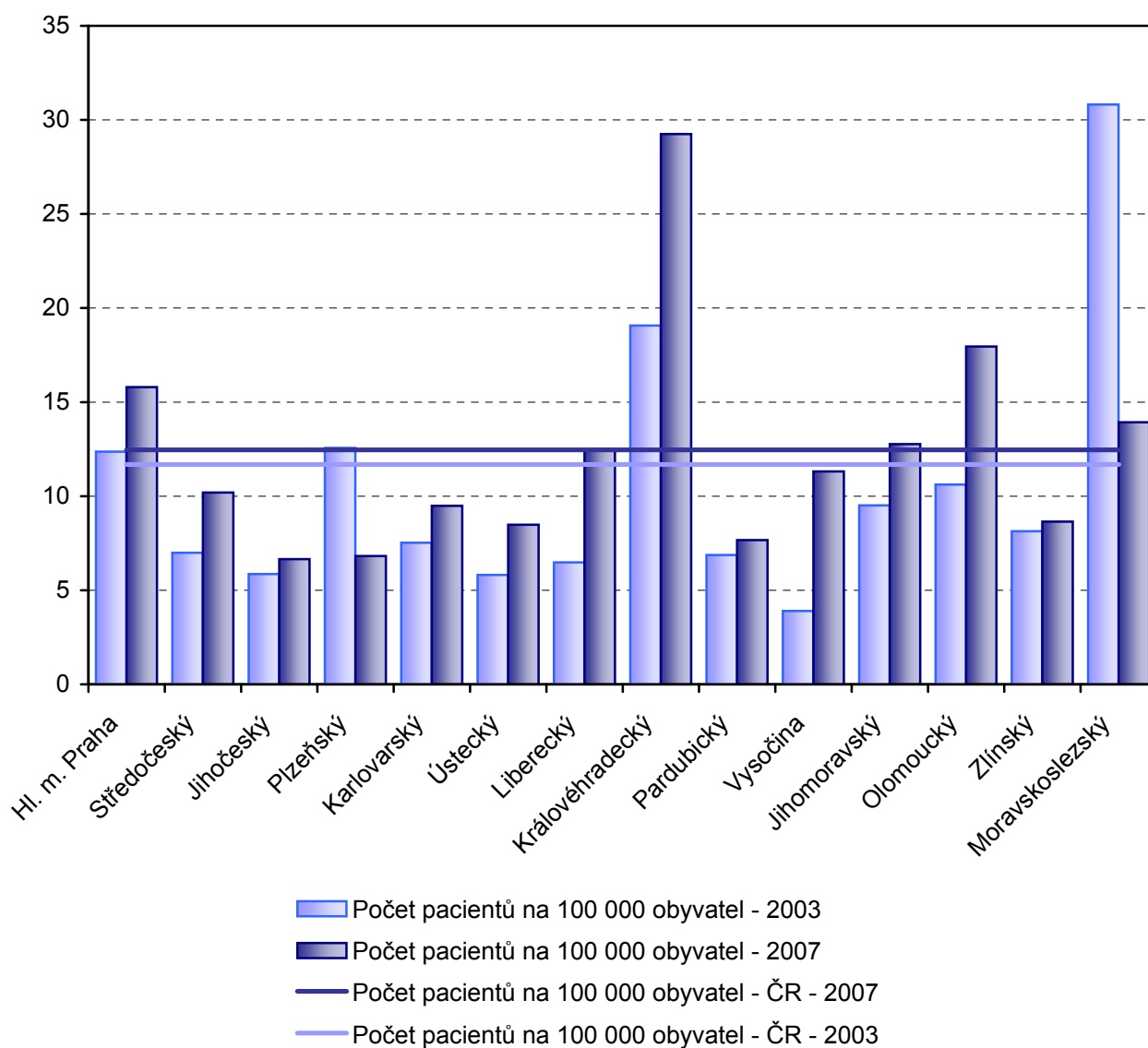
Vývoj počtu pacientů v ambulantních zdravotnických zařízeních podle pohlaví a krajů

Kraj	2003		2004		2005		2006		2007	
	muži	ženy	muži	ženy	muži	ženy	muži	ženy	muži	ženy
Hl. m. Praha	124	24	183	13	180	13	167	21	169	20
Středočeský	78	5	108	6	93	5	92	13	117	4
Jihočeský	35	2	45	2	45	4	54	3	42	-
Plzeňský	68	2	53	-	77	2	48	-	35	3
Karlovarský	23	-	26	1	21	1	21	12	26	3
Ústecký	45	3	135	5	65	3	64	10	63	7
Liberecký	26	2	29	2	35	-	33	1	35	19
Královéhradecký	99	6	114	5	142	8	145	8	156	5
Pardubický	31	4	40	3	40	5	45	-	30	9
Vysočina	20	-	28	2	57	4	56	14	53	5
Jihomoravský	101	7	106	18	128	8	177	10	138	7
Olomoucký	63	5	94	8	122	6	99	4	108	7
Zlínský	47	1	67	2	61	3	48	7	50	1
Moravskoslezský	350	35	347	44	259	17	176	13	142	32
ČR	1 110	96	1 375	111	1 325	79	1 225	116	1 164	122

Vývoj počtu pacientů v ambulantních zdravotnických zařízeních podle pohlaví a věkových skupin

Rok	Celkem	Muži	Ženy	Věková skupina			Nově zjištěná onemocnění
				0–14 let	15–19 let	20 let a více	
2003	1 206	1 110	96	3	171	1 032	411
2004	1 486	1 375	111	1	84	1 401	494
2005	1 404	1 325	79	1	131	1 272	602
2006	1 341	1 225	116	2	84	1 255	579
2007	1 248	1 145	103	1	73	1 174	471

Vývoj míry prevalence ambulantních pacientů s dg. F63.0 podle krajů



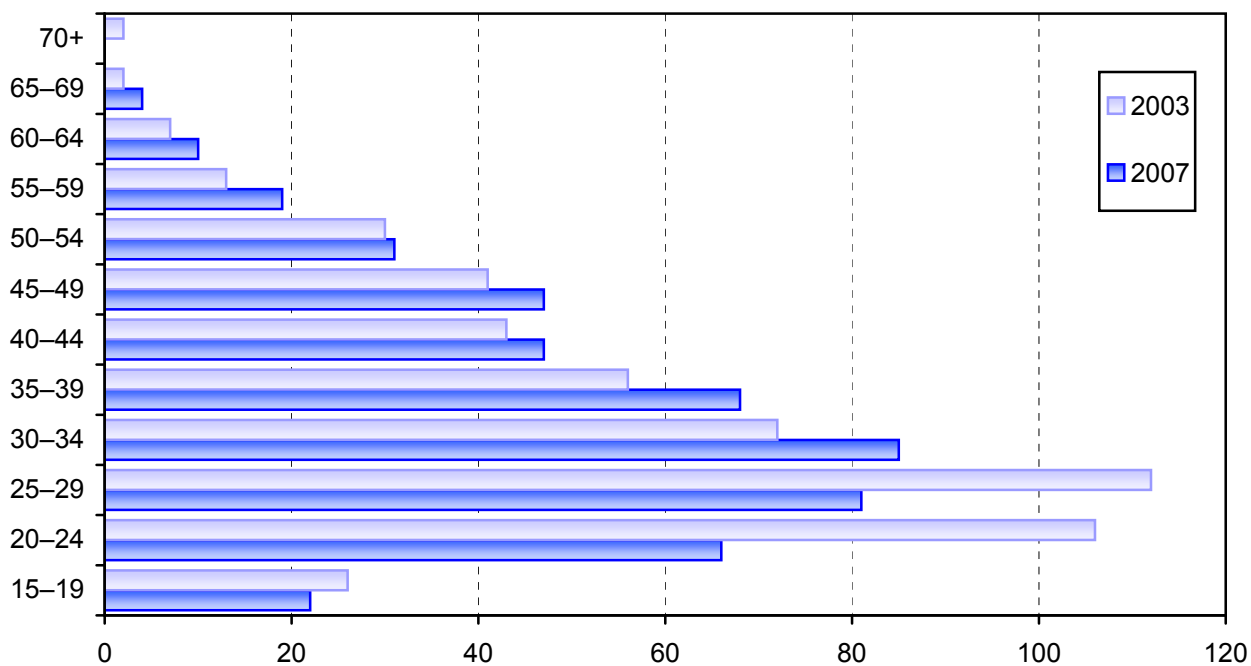
Počty hospitalizací v psychiatrických zdravotnických zařízeních podle pohlaví a kraje bydliště

Kraj	2003			2004			2005			2006			2007		
	muži	ženy	celkem	muži	ženy	celkem	muži	ženy	celkem	muži	ženy	celkem	muži	ženy	celkem
Hl. m. Praha	51	3	54	61	11	72	58	3	61	69	4	73	63	4	67
Středočeský	41	3	44	41	3	44	53	3	56	53	4	57	49	2	51
Jihočeský	32	2	34	35	3	38	29	1	30	29	1	30	18	-	18
Plzeňský	15	1	16	21	1	22	19	1	20	24	2	26	14	-	14
Karlovarský	10	3	13	10	3	13	9	-	9	11	2	13	14	1	15
Ústecký	56	1	57	56	2	58	47	2	49	47	2	49	37	6	43
Liberecký	14	1	15	17	1	18	23	-	23	11	3	14	17	-	17
Královéhradecký	31	-	31	30	-	30	23	1	24	28	1	29	19	1	20
Pardubický	16	3	19	34	1	35	32	-	32	28	-	28	21	2	23
Vysočina	16	-	16	20	1	21	17	-	17	24	-	24	13	1	14
Jihomoravský	58	2	60	64	3	67	54	1	55	52	5	57	46	3	49
Olomoucký	24	-	24	27	4	31	35	3	38	32	2	34	42	2	44
Zlínský	33	3	36	37	1	38	35	6	41	30	1	31	33	1	34
Moravskoslezský	84	5	89	74	5	79	95	11	106	78	5	83	60	3	63
bezdomovci	2	-	2	3	-	3	-	-	-	1	-	1	1	-	1
mimo území ČR	-	-	-	4	-	4	6	-	6	3	-	3	7	-	7
Celkem	483	27	510	534	39	573	535	32	567	520	32	552	454	26	480

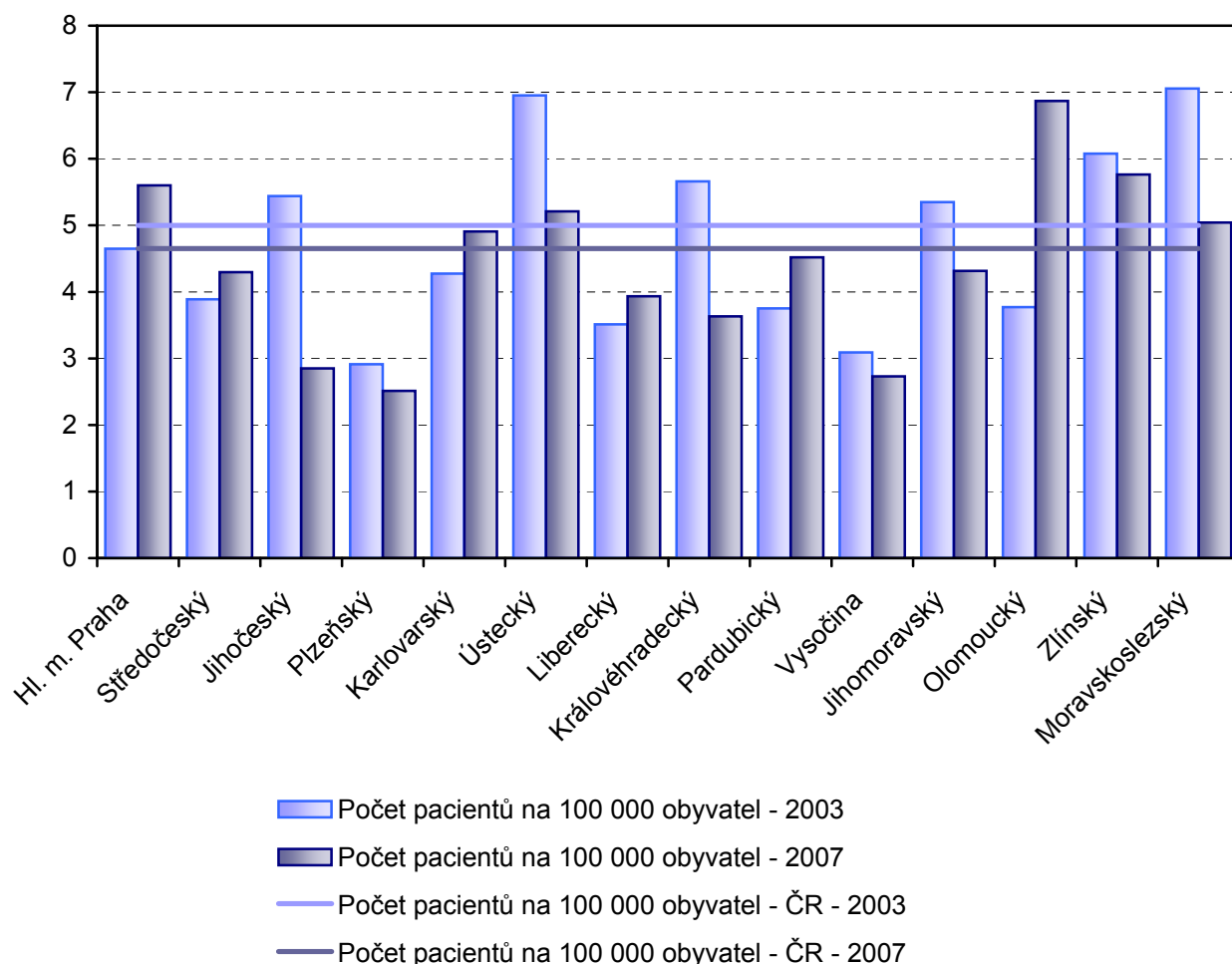
Počty hospitalizací v psychiatrických zdravotnických zařízeních podle pohlaví a věkových skupin

Věková skupina	2003			2004			2005			2006			2007		
	muži	ženy	celkem	muži	ženy	celkem	muži	ženy	celkem	muži	ženy	celkem	muži	ženy	celkem
15-19	26	-	26	34	-	34	13	1	14	25	-	25	22	-	22
20-24	104	2	106	93	1	94	80	1	81	68	1	69	64	2	66
25-29	108	4	112	121	4	125	123	3	126	118	2	120	78	3	81
30-34	71	1	72	75	1	76	101	2	103	104	5	109	83	2	85
35-39	55	1	56	66	8	74	61	6	67	55	3	58	65	3	68
40-44	39	4	43	51	3	54	52	5	57	51	6	57	42	5	47
45-49	35	6	41	41	12	53	48	3	51	49	4	53	46	1	47
50-54	24	6	30	26	6	32	28	6	34	26	3	29	25	6	31
55-59	12	1	13	16	3	19	16	1	17	12	6	18	19	-	19
60-64	6	1	7	7	1	8	11	3	14	7	1	8	6	4	10
65-69	1	1	2	3	-	3	1	1	2	5	-	5	4	-	4
70+	2	-	2	1	-	1	1	-	1	-	1	1	-	-	-
Celkem	483	27	510	534	39	573	535	32	567	520	32	552	454	26	480

Vývoj počtu hospitalizací podle věkových skupin



Vývoj míry prevalence hospitalizací podle kraje bydliště



Počty hospitalizací v psychiatrických lůžkových zařízeních podle pohlaví a zaměstnání

Zaměstnání	2003			2004			2005			2006			2007		
	muži	ženy	celkem	muži	ženy	celkem	muži	ženy	celkem	muži	ženy	celkem	muži	ženy	celkem
kvalif.dělník v zemědělství, lesnictví a v příb.oborech (kromě obsluhy strojů a zařízení)	1	-	1	3	-	3	2	-	2	4	-	4	3	-	3
nepracující, dítě, studující	228	16	244	232	18	250	200	22	222	213	23	236	175	13	188
nižší administrativní pracovník	6	-	6	4	1	5	7	-	7	6	-	6	8	2	10
obsluha strojů a zařízení	8	-	8	10	-	10	24	2	26	16	-	16	22	-	22
pomocný a nekvalifikovaný pracovník	23	1	24	32	6	38	47	1	48	31	-	31	27	3	30
provozní pracovník ve službách	109	5	114	102	7	109	99	3	102	103	4	107	70	3	73
řemeslník a kvalifikovaný dělník (kromě obsluhy strojů a zařízení)	80	4	84	113	6	119	111	3	114	105	2	107	111	3	114
technický, zdravotnický, pedagogický pracovník a pracovník v příbuzných oborech	8	1	9	18	-	18	25	-	25	20	1	21	21	2	23
vědecký a odborný duševní pracovník	2	-	2	5	-	5	5	1	6	3	-	3	8	-	8
vedoucí a řídicí pracovník	18	-	18	15	1	16	15	-	15	19	2	21	9	-	9
Celkem	483	24	507	485	34	519	482	30	512	520	32	552	454	26	480

Počty hospitalizací v psychiatrických lůžkových zařízeních podle pohlaví a přijetí v životě

Rok	Pohlaví	Pořadí přijetí v životě			Celkem
		poprvé	opakovaně	neudáno	
2003	muži	241	145	97	483
	ženy	12	9	6	27
	celkem	253	154	103	510
2004	muži	270	143	121	534
	ženy	20	9	10	39
	celkem	290	152	131	573
2005	muži	260	143	132	535
	ženy	21	4	7	32
	celkem	281	147	139	567
2006	muži	221	148	151	520
	ženy	14	7	11	32
	celkem	235	155	162	552
2007	muži	200	133	121	454
	ženy	14	5	7	26
	celkem	214	138	128	480

Vývoj počtu hospitalizací v psychiatrických lůžkových zařízeních a ambulantních pacientů podle pohlaví

