

Praha 26. 11. 2012

56

Činnost zdravotnických zařízení v oboru klinické biochemie v roce 2011

Activity of health care institutions in clinical biochemistry in 2011

Souhrn

Činnost v oboru klinické biochemie v roce 2011 zajišťovalo 287,2 lékařů a 3 692,4 zdravotnických pracovníků (přepočtené úvazky). Na odděleních a pracovištích klinické biochemie bylo provedeno celkem 177 mil. výkonů, tj. o 2,5 % méně než v roce 2010.

Summary

The activities of health care institutions in the clinical biochemistry section were performed by 287.2 physicians and 3 692.4 health care workers (FTE). The departments of clinical biochemistry provided more than 177 mil. examinations, which is by 2.5 % less than in 2010.

Tato aktuální informace vychází z pravidelného ročního sběru dat prováděného v rámci programu statistických zjišťování NZIS, konkrétně z výkazu o činnosti zdravotnických zařízení A (MZ) 1-01 pro obor klinické biochemie. Výkaz o činnosti v roce 2011 odevzdalo 284 zpravodajských jednotek z celkem 299 registrovaných oddělení a pracovišť, tj. 95 %. Počet registrovaných zařízení se meziročně snížil z 307 v roce 2010 (tj. o 23 zařízení, resp. 7,5 %). Níže uvedené údaje se vztahují k těmto 95 % zařízením, která výkaz odevzdala.

Na odděleních a pracovištích klinické biochemie v roce 2011 pracovalo celkem 3 808,6 pracovníků (průměrné roční přepočtené úvazky včetně smluvních pracovníků), tj. o 2,5 % méně oproti předchozímu roku. Z toho bylo 264,2 lékařů a 3 544,4 zdravotnických pracovníků nelékařů. Z celkového počtu úvazků tvořily úvazky lékaře 7,5 %, úvazky zdravotnických pracovníků ZPBD 68,0 %. Kvalifikaci pro obor klinické biochemie mělo 76,0 % lékařů, 55,5 % pracovníků ZPBD a 54,4 % pracovníků ZPSZ a JOP. Na jedno zdravotnické zařízení připadalo v průměru 13,41 úvazku pracovníků (0,93 úvazku lékaře a 12,48 úvazku ostatních zdravotnických pracovníků). Po přepočtení na 100 % zařízení (tj. všechny zpravodajské jednotky) bylo evidováno 265,11 lékařů 2621,62 ZPBD (přepočtené počty pracovníků včetně smluvních k 31. 12. 2011).

Dispenzarizováno na pracovištích a odděleních klinické biochemie bylo celkem 32 525 pacientů, z toho 648 pro urolitiázu (tj. přítomnost kamenů v močových cestách). Průměrný počet dispenzarizovaných pacientů na jedno zařízení se zvýšil z 81 na 115.

V roce 2011 bylo vykázáno celkem 177 miliónů výkonů, tj. o 2,5 % méně než v roce 2010), obdobný pokles byl zaznamenán také v minulých letech. Z celkového počtu výkonů jich bylo 66 % provedeno u ambulantně léčených pacientů a 34 % u hospitalizovaných pacientů. Tento poměr (2:1) se v posledních letech nemění.

Nejčastěji prováděným výkonem byla separace séra nebo plazmy (9,8 % všech výkonů), dále kvantitativní stanovení glukózy (5,0 %), stanovení kreatininu (3,5 %), a stanovení ALT-alaninaminotransferázy (3,2 %).

V přepočtu na jednoho obyvatele bylo v roce 2011 na odděleních a pracovištích klinické biochemie provedeno 17 výkonů, nejvíce v Hl. m. Praze (28) a v Plzeňském kraji (19), kde se nacházejí fakultní nemocnice. Naopak nejméně výkonů na obyvatele bylo vykázáno ve Středočeském kraji (10), odkud z důvodu spádovosti směřují pacienti do pražských zdravotnických zařízení.

Počet výkonů na jednoho pracovníka se od roku 2001 zvýšil z 89 výkonů denně na zhruba 127 výkonů. Nejvyšší počet výkonů na pracovníka denně byl vykázán v Karlovarském kraji (149) a naopak nejméně v Olomouckém kraji (112).

Vypracoval: Mgr. Petr Wija, Ph.D.

Personální zajištění oboru klinické biochemie v krajích v roce 2011

Kraje	Počet oddělení a pracovišť	Průměrný roční přepočtený počet úvazků zdravotnických pracovníků				
		lékaři	ZPBD ¹⁾	ZPSZ a JOP ¹⁾	ZPOD ¹⁾	ost. odborní pracovníci
Hl. m. Praha	26	55,63	458,56	120,21	68,81	18,50
Středočeský	32	18,03	200,05	52,45	14,81	10,00
Jihočeský	16	19,82	124,30	28,66	10,33	0,78
Plzeňský	20	18,26	158,65	24,45	18,82	5,10
Karlovarský	9	10,23	77,46	10,33	4,00	-
Ústecký	24	16,62	185,53	36,01	8,15	3,40
Liberecký	11	8,86	111,91	18,28	4,00	2,00
Královéhradecký	17	12,70	155,52	28,09	10,03	10,19
Pardubický	20	11,06	103,94	31,77	12,06	0,38
Vysočina	17	6,65	88,27	32,91	8,05	5,00
Jihomoravský	34	38,83	295,03	55,55	40,05	7,50
Olomoucký	14	17,67	170,24	39,79	39,90	-
Zlínský	14	10,57	149,28	28,12	23,24	2,00
Moravskoslezský	30	19,28	311,86	91,77	28,32	-
ČR	284	264,21	2 590,60	598,39	290,57	64,85

¹⁾ Nelékařští pracovníci dle zákona č. 96/2004 Sb.

ZPBD - zdravotničtí pracovníci nelékaři s odbornou způsobilostí bez odborného dohledu (§ 5 až § 21)

ZPSZ - zdravotničtí pracovníci nelékaři s odbornou a specializovanou způsobilostí bez odb. dohledu (§ 22 až § 28)

JOP - jiní odborní pracovníci ve zdravotnictví (§ 43)

ZPOD - zdravotničtí pracovníci nelékaři pod odborným dohledem nebo přímým vedením (§ 29 až § 42)

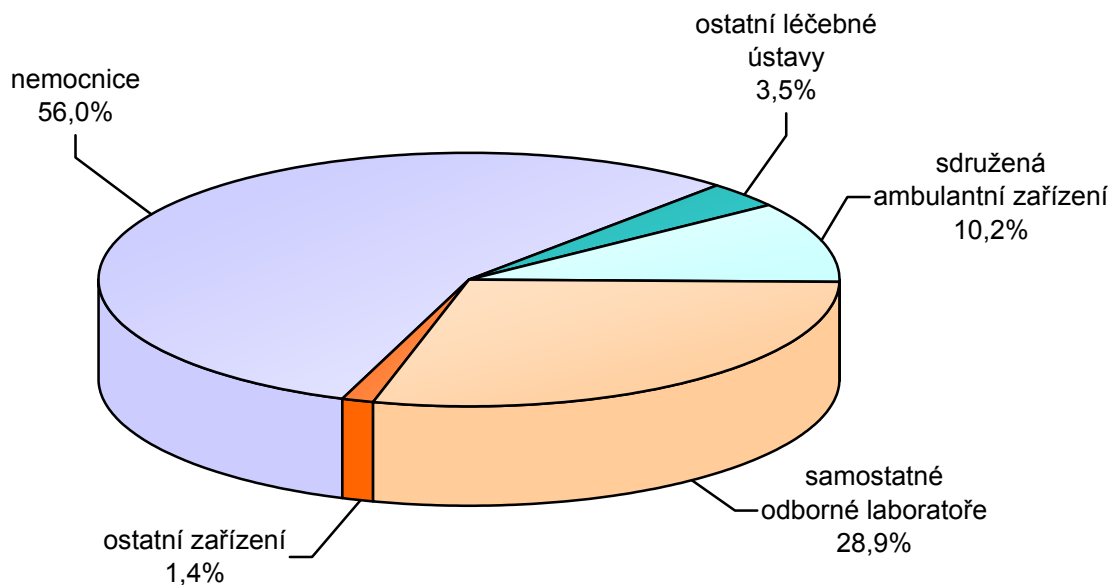
Činnost oddělení a pracovišť klinické biochemie v krajích v roce 2011

Kraje	Počet laboratorních výkonů u pacientů					
	celkem		hospitalizovaných		ambulantně léčených	
	absolutně	na 1 úvazek	absolutně	na 1 obyv.	absolutně	na 1 obyv.
Hl. m. Praha	35 184 122	48 751	12 588 299	10,17	22 595 823	18,25
Středočeský	12 861 427	43 548	4 397 844	3,45	8 463 583	6,65
Jihočeský	8 628 780	46 924	3 240 182	5,10	5 388 598	8,47
Plzeňský	10 968 248	48 687	3 980 684	6,97	6 987 564	12,23
Karlovarský	5 563 643	54 535	1 659 382	5,47	3 904 261	12,86
Ústecký	11 546 919	46 241	4 001 160	4,83	7 545 759	9,11
Liberecký	7 096 581	48 925	2 611 641	5,96	4 484 940	10,24
Královéhradecký	9 757 474	45 063	3 155 233	5,69	6 602 241	11,92
Pardubický	7 393 314	46 437	2 014 909	3,90	5 378 405	10,42
Vysočina	6 147 177	43 634	2 081 422	4,07	4 065 755	7,94
Jihomoravský	21 345 477	48 850	7 829 104	6,72	13 516 373	11,61
Olomoucký	10 911 839	40 777	2 929 456	4,59	7 982 383	12,49
Zlínský	9 290 081	43 572	3 635 975	6,17	5 654 106	9,59
Moravskoslezský	20 502 450	45 437	6 490 759	5,27	14 011 691	11,37
ČR	177 197 532	46 525	60 616 050	5,77	116 581 482	11,11

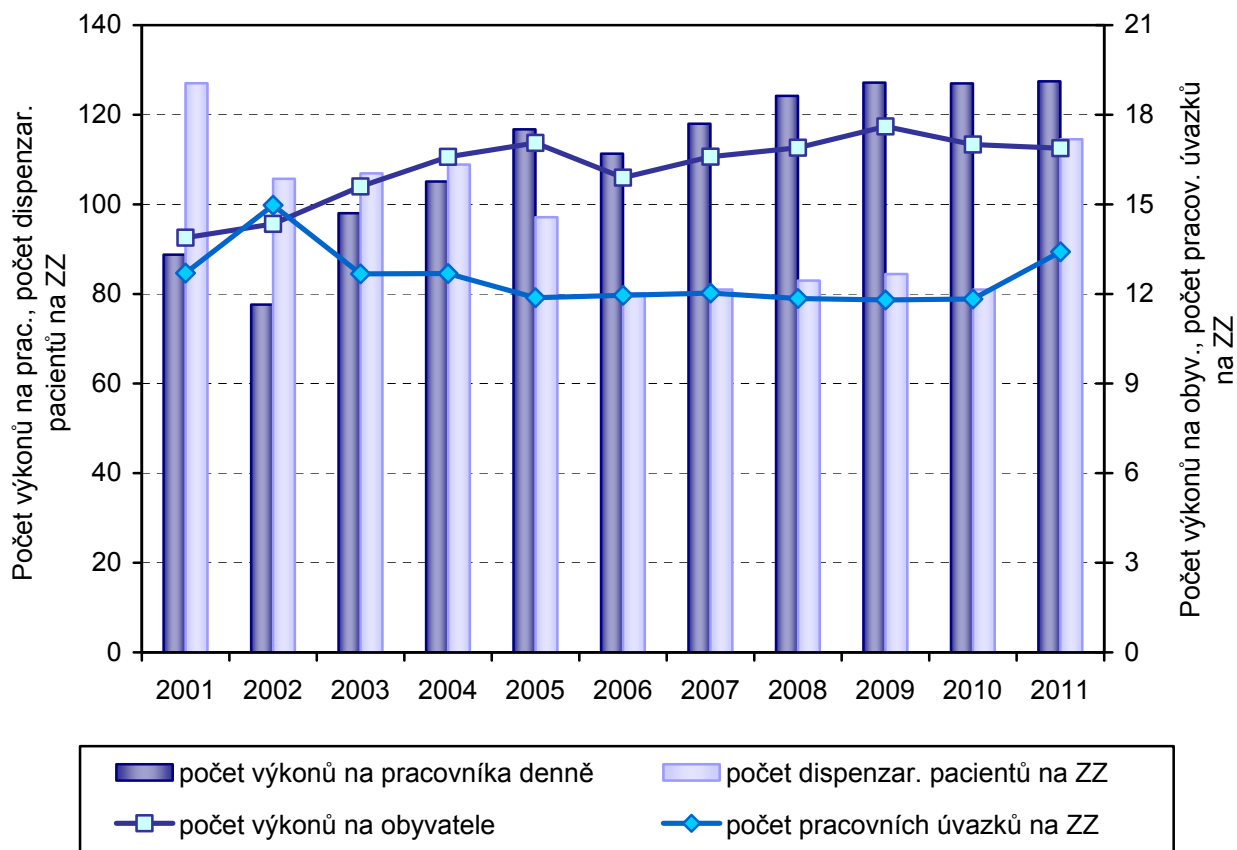
Nejčastější laboratorní výkony v biochemických laboratořích v roce 2011

Číslo výkonu	Název výkonu	Počet výkonů			
		celkem		z toho pro péči (v %)	
		absolutně	podíl (v %)	ústavní	ambulatní
97111	Separace séra nebo plazmy	17 447 192	9,8	35,3	64,7
81439	Kvantitativní stanovení glukózy	8 873 920	5,0	29,7	70,3
81499	Stanovení kreatininu	6 227 398	3,5	24,5	75,5
81337	ALT - Alaninaminotransferáza	5 757 502	3,2	17,7	82,3
81621	Urea - stanovování močoviny v séru	5 270 614	3,0	28,0	72,0
81357	AST - Aspartátaminotransferáza	5 267 664	3,0	18,3	81,7
91153	Stanovení kreativního proteinu	5 223 720	2,9	48,4	51,6
81393	Stanovení draslíku v séru	5 131 019	2,9	33,0	67,0
81593	Stanovení sodíku	4 805 568	2,7	34,6	65,4
81347	Chem. a mikroskop. analýza moči	4 725 028	2,7	26,5	73,5
81471	Kvantitativní stanovení cholesterolu	4 526 349	2,6	14,6	85,4
81361	Kvantitativní stanovení bilirubinu	4 521 768	2,6	20,3	79,7
81469	Kvantitativní stanovení chloridů	4 218 159	2,4	36,0	64,0
81155	Urgentní stanovení glukózy	4 089 651	2,3	81,5	18,5
81611	Stanovení triacylglycerolů	4 066 913	2,3	14,3	85,7
81435	Gamaglutamyltransferáza (GMT)	4 047 595	2,3	19,4	80,6
81523	Stanovení kyseliny močové	4 029 221	2,3	20,3	79,7
81421	Alkalická fosfatáza (ALP)	3 355 837	1,9	21,9	78,1
81145	Urg. stanovení draselného kationtu	3 119 874	1,8	78,1	21,9
81135	Urgentní stanovení sodíku	3 056 225	1,7	78,1	21,9
	Ostatní	69 436 315	39,2	36,8	63,2
Výkony celkem		177 197 532	100,0	34,2	65,8

Struktura oddělení a pracovišť klinické biochemie podle umístění ve zdravotnických zařízeních v roce 2011



Vývoj činnosti v oboru klinické biochemie (2001–2011)



Činnost oboru klinické biochemie v krajích v roce 2011

