



Praha 3. 12. 2002

57

Hospitalizovaní v psychiatrických lůžkových zařízeních ČR v roce 2001

Ústavní psychiatrická péče je zabezpečována na psychiatrických odděleních nemocnic (akutní péče) nebo dlouhodobě v psychiatrických léčebnách (následná péče). Mezi psychiatrické léčebny je zařazeno i Psychiatrické centrum v Praze - Bohnicích.

Zdrojem informací o hospitalizovaných na psychiatrických odděleních nemocnic a v psychiatrických léčebnách byl tiskopis NZIS „Hlášení hospitalizace“. Od roku 1998 byly do zpracování hospitalizací zahrnuty i údaje z psychiatrických oddělení mimorezortních nemocnic, které dříve data neposkytovaly.

V nemocnicích na psychiatrických odděleních bylo v roce 2001 hospitalizováno 18 065 pacientů a v psychiatrických léčebnách 40 644, což představuje 30,8 % hospitalizací v prvním typu zařízení a 69,2 % ve druhém typu.

Celkový počet hospitalizací v psychiatrických lůžkových zařízeních jen nepatrně stoupl. V současnosti bylo hospitalizováno 58 729 pacientů, procentuální poměr mužů k ženám činil 54:46. V přepočtu připadly 572 případy na 100 000 obyvatel.

Průměrná ošetrovací doba v obou typech psychiatrických lůžkových zařízení dohromady činila 64,7 dne, z toho 22,9 dne na psychiatrických odděleních nemocnic a 83,2 dne v psychiatrických léčebnách.

Nejčastější hospitalizační diagnózou v psychiatrických lůžkových zařízeních byly, stejně jako v předchozích letech, **schizofrenie** (dg. F20-F29). Bylo hospitalizováno 11 612 pacientů, což je proti minulému roku jen mírný pokles.

Další nejčastější příčinou hospitalizace byly **poruchy vyvolané alkoholem** (dg. F10), jejichž počet se udržuje v posledních letech kolem deseti tisíc. V současných 10 176 případech jsou ženy zastoupeny 28 %. V přepočtu bylo hospitalizováno 99 pacientů obou pohlaví na 100 000 obyvatel. Na 100 000 mužů připadlo 146 hospitalizovaných, na 100 000 žen pouze 55 hospitalizovaných.

Třetím nejčastějším onemocněním byly **neurotické poruchy** (dg. F40-F48; F50-F59). Jejich počet se zvýšil od roku 1994 o 2,5 tisíce na současných 8670 případů, což v přepočtu představuje 84 pacienty na 100 000 obyvatel.

Počet hospitalizací na **poruchy vyvolané ostatními psychoaktivními látkami** - drogami (dg. F11-F19) v tomto roce překvapivě poprvé za posledních osm let nestoupl, ale naopak se o 300 případů snížil. Ze 4777 hospitalizovaných bylo 3232 mužů a 1545 žen. Hospitalizovanost na 100 000 obyvatel činila u mužů 64,7 případu a u žen 29,3 případu.

Déle než jeden rok bylo hospitalizováno celkem 996 pacientů, všichni v psychiatrických léčebnách. Převážně byli léčeni na schizofrenie (339 případů) a na organické duševní poruchy (215).

V psychiatrických lůžkových zařízeních bylo v tomto roce hospitalizováno 2931 **dětí ve věku do 14 let** včetně. Nejvíce z nich (78,5 %) se léčilo na poruchy psychického vývoje, chování a emocí se začátkem v dětství (dg. F80-F98). Bohužel však mezi malými pacienty bylo i 7 s poruchami způsobenými alkoholem a 34 s poruchami způsobenými drogami.

Vypracovala: Miloslava Bernatová

Vývoj počtu propuštěných a zemřelých z psychiatrických lůžkových zařízení

Rok	Propuštění a zemřelí absolutně			Propuštění a zemřelí na 100 000 obyvatel		
	psychiatrická odd. nemocnic	psychiatrické léčebny	celkem	psychiatrická odd. nemocnic	psychiatrické léčebny	celkem
1995	14 957	36 979	51 936	144,8	358,0	502,7
1996	16 157	39 083	55 240	156,6	378,9	535,5
1997	16 310	39 810	56 120	158,3	386,4	544,7
1998	18 639	39 825	58 464	181,1	386,8	567,9
1999	18 163	39 667	57 830	176,6	385,8	562,4
2000	18 444	40 270	58 714	179,5	392,0	571,6
2001	18 065	40 664	58 729	176,0	396,1	572,0

Vývoj počtu propuštěných a zemřelých z psychiatrických lůžkových zařízení podle vybraných skupin diagnóz

Rok	Poruchy vyvolané alkoholem (dg. F10)		Poruchy vyvolané ostat. psychoaktivními látkami (dg. F11-F19)		Schizofrenie (dg. F20-F29)		Neurotické poruchy (dg. F40-F48; F50-F59)	
	absolutně	na 100 000 obyvatel	absolutně	na 100 000 obyvatel	absolutně	na 100 000 obyvatel	absolutně	na 100 000 obyvatel
1995	9 161	88,7	1 763	17,1	10 776	104,3	6 614	64,0
1996	9 864	95,6	2 662	25,8	10 992	106,6	7 236	70,1
1997	10 188	98,9	3 441	33,4	10 950	106,3	7 238	70,2
1998	9 997	97,1	4 533	44,0	11 356	110,3	8 856	86,0
1999	9 511	92,5	4 743	46,1	11 622	113,0	8 515	82,8
2000	9 978	97,1	5 078	49,4	11 812	115,0	8 637	84,1
2001	10 176	99,1	4 777	46,5	11 612	113,1	8 670	84,4

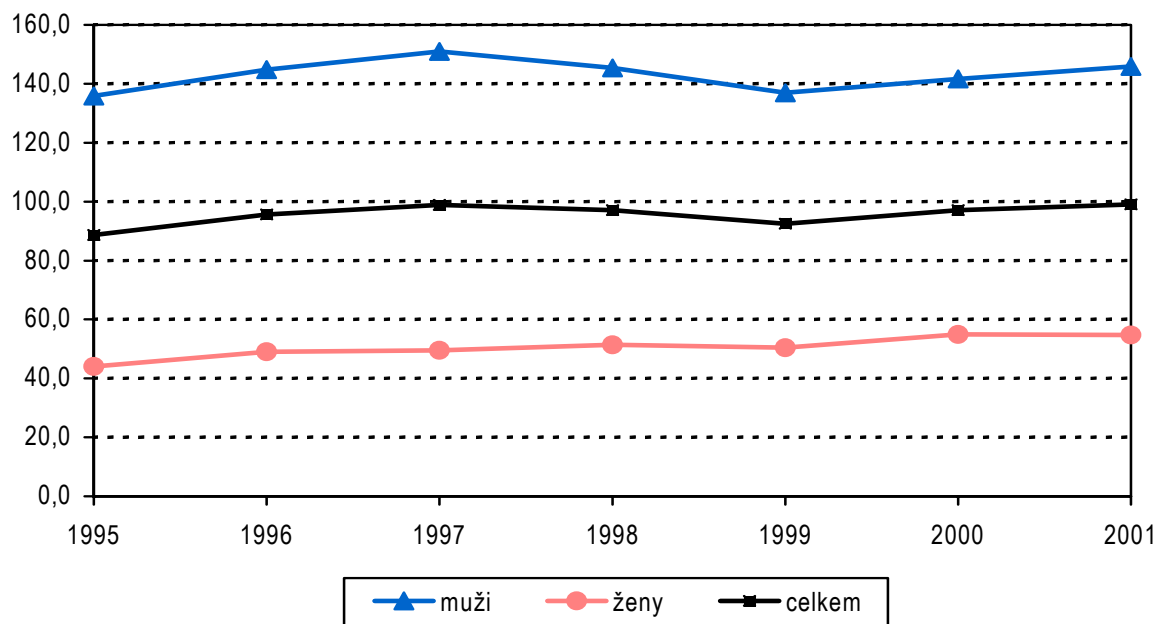
**Počet propuštěných a zemřelých z psychiatrických lůžkových zařízení
podle skupin psychiatrických diagnóz a pohlaví v roce 2001**

Skupina psychiatrických diagnóz		Psychiatrická oddělení nemocnic			Psychiatrické léčebny		
		muži	ženy	celkem	muži	ženy	celkem
F00-F09	Organické duševní poruchy	542	696	1 238	2 456	3 110	5 566
F10	Poruchy vyvolané alkoholem	1 331	943	2 274	5 960	1 942	7 902
F11-F19	Poruchy vyv. ostat. psychoaktiv. látkami	979	545	1 524	2 253	1 000	3 253
F20-F29	Schizofrenie	1 541	1 678	3 219	4 312	4 081	8 393
F30-F39	Afektivní poruchy	912	1 817	2 729	1 130	1 922	3 052
F40-F48;F50-F59	Neurotické poruchy	1 804	2 700	4 504	1 624	2 542	4 166
F60-F63;F68-F69	Poruchy osobnosti	784	387	1 171	1 524	808	2 332
F64-F66	Sexuální poruchy	7	1	8	192	1	193
F70-F79	Mentální retardace	170	85	255	1 019	544	1 563
F80-F98	Vývoj. poruchy v dětství a adolescenci	683	268	951	1 394	473	1 867
F99	Neurčená duševní porucha	27	27	54	22	20	42
	Ostatní nepsychiatrické diagnózy	66	72	138	915	1 420	2 335
Celkem		8 846	9 219	18 065	22 801	17 863	40 664

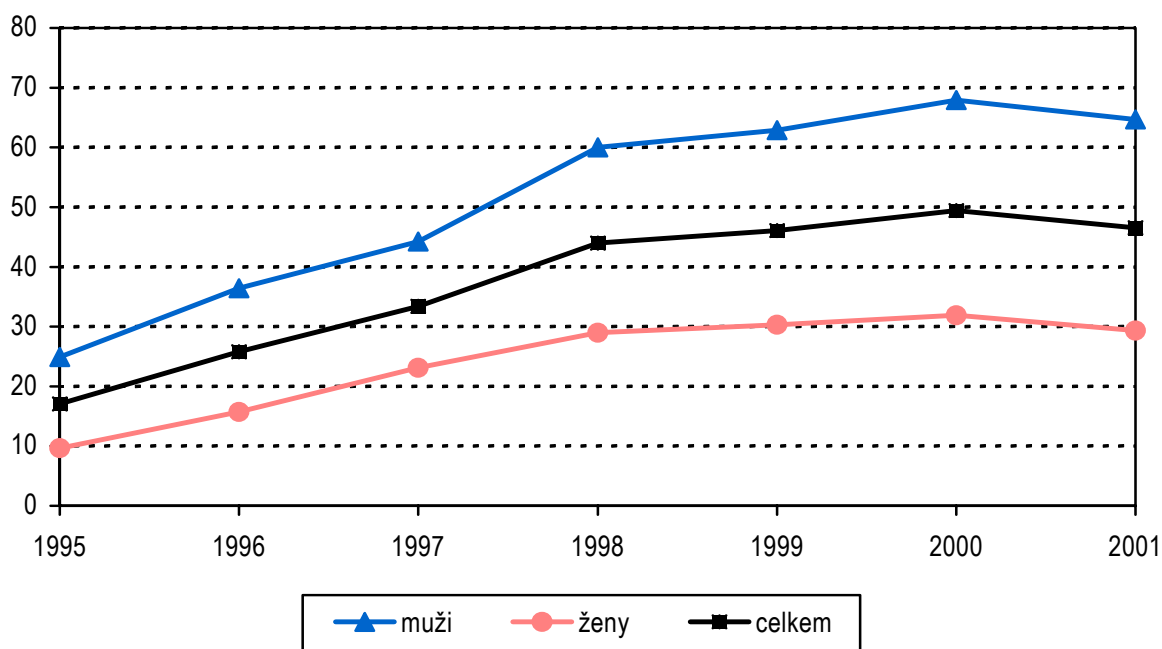
**Počet propuštěných a zemřelých z psychiatrických lůžkových zařízení
podle délky pobytu a pohlaví v roce 2001**

Délka pobytu ve dnech	Psychiatrická oddělení nemocnic			Psychiatrické léčebny		
	muži	ženy	celkem	muži	ženy	celkem
1 - 14	3 985	3 520	7 505	7 084	4 355	11 439
15 - 30	2 615	2 917	5 532	4 200	3 540	7 740
31 - 90	2 132	2 668	4 800	7 572	7 303	14 875
91 - 180	112	112	224	2 657	1 716	4 373
181 - 365	2	2	4	752	489	1 241
366 a více	-	-	-	536	460	996
Celkem	8 846	9 219	18 065	22 801	17 863	40 664

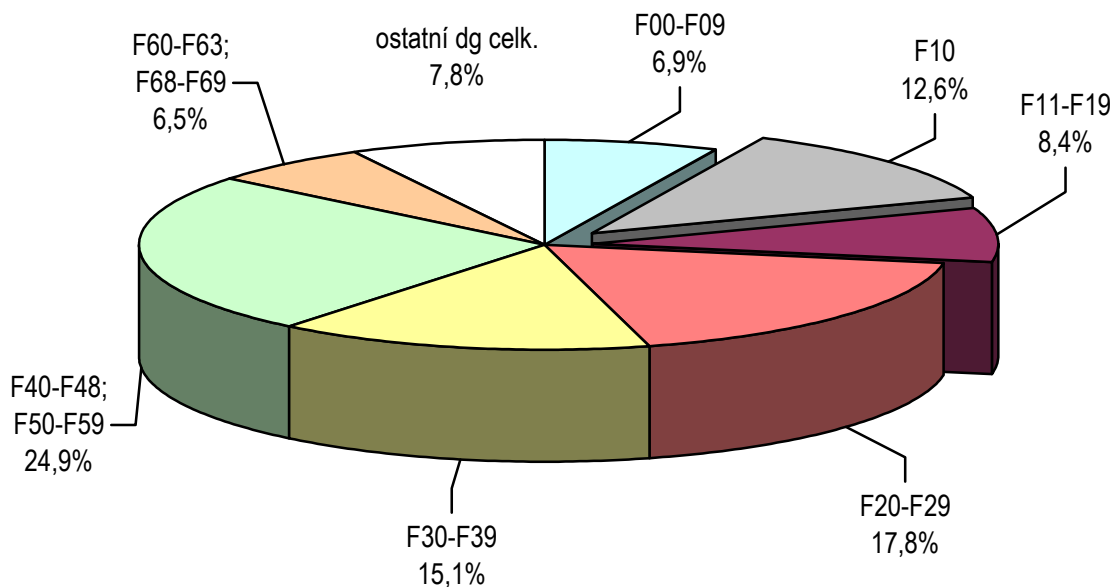
**Vývoj počtu propuštěných a zemřelých
v psychiatrických lůžkových zařízeních
v přepočtu na 100 000 obyvatel na poruchy
vyvolané alkoholem (dg. F10)**



**Vývoj počtu propuštěných a zemřelých
v psychiatrických lůžkových zařízeních
v přepočtu na 100 000 obyvatel na poruchy vyvolané ostatními
psychoaktivními látkami (dg. F11 - F19)**



Struktura hospitalizovaných na psychiatrických odděleních nemocnic podle skupin psychiatrických diagnóz v roce 2001



Struktura hospitalizovaných v psychiatrických léčebnách podle skupin psychiatrických diagnóz v roce 2001

