

Praha 3. 12. 2012

58

Domácí zdravotní péče v České republice v roce 2011

Home care in the Czech Republic in 2011

Souhrn

Ke konci roku 2011 poskytovalo v České republice služby domácí zdravotní péče 472 pracovišť s více než 3 tis. odbornými zdravotnickými pracovníky. Služeb domácí péče využilo 147 tis. pacientů, z nichž cca čtyři pětiny byli ve věku 65 a více let a necelé dvě třetiny tvořily ženy. V průběhu roku pracovníci domácí zdravotní péče uskutečnili u pacientů celkem 5,9 mil. návštěv, což představovalo v průměru 40 návštěv na 1 pacienta. Celkem bylo provedeno 11,6 milionu výkonů, z nichž 94 % bylo hrazených z veřejného zdravotního pojištění.

Summary

By the end of 2011 home health care in the Czech Republic was provided by 472 facilities with more than 3 thousands health professional workers. Home care services were provided to 147 ths. patients, of whom app. four fifth (79 %) were 65 years and over and two thirds were women. The workers made over 5.9 million home visits, on the average 40 visits per 1 client. In total 11.6 million procedures were performed, of which 94 % were reimbursed by public health insurance.

Tato Aktuální informace vychází z pravidelného ročního sběru dat prováděného v rámci programu statistických zjišťování NZIS, konkrétně z výkazu o činnosti zdravotnických zařízení A (MZ) 1-01 pro obor domácí zdravotní péče. Zpravodajskými jednotkami jsou všechna ambulantní oddělení a pracoviště domácí zdravotní péče.

K 31. 12. 2011 bylo v České republice zaregistrováno 472 oddělení a pracovišť domácí zdravotní péče (DZP), což bylo o 8 více než v roce 2010. Výkaz o činnosti v roce 2011 odevzdalo 433 z celkem 472 registrovaných zařízení (tj. 91 %). Níže uvedené údaje se vztahují k těmto 91 % zařízení, která výkaz odevzdala.

Domácí péče je zdravotní péče poskytovaná pacientům v jejich vlastním sociálním prostředí na základě doporučení praktického lékaře nebo doporučení ošetřujícího lékaře při hospitalizaci. Vlastním sociálním prostředím pacienta se rozumí také pobytové zařízení nahrazující domácí prostředí pacienta, například zařízení sociálních služeb¹.

Domácí zdravotní péče zahrnuje ošetrovatelskou, léčebně rehabilitační a paliativní péči. Jejím cílem je navrácení a udržení zdraví, zachování a posílení soběstačnosti a zmírnování utrpení a bolesti v případě nevyлéčitelné nemoci. Služba domácí zdravotní péče umožňuje časnější propuštění ze zdravotnického zařízení, zkrácení doby hospitalizace a doléčení v příznivějším prostředí.

¹ Viz odst. (3) § 4 zákona 372/2011 Sb., o zdravotních službách zdravotních službách a podmínkách jejich poskytování (zákon o zdravotních službách).

Služby domácí zdravotní péče k 31. 12. 2011 zajišťovalo celkem 3 058 odborných pracovníků (fyzické osoby), z toho 2 753 zdravotnických pracovníků nelékařů s odbornou způsobilostí (ZPBD)², dále 69 fyzioterapeutů a 236 ostatních odborných pracovníků. Ze všech pracovníků ZPBD bylo 1 250 sester se specializací (41 %). V přepočtených počtech (včetně smluvních pracovníků) bylo v roce 2011 evidováno 2 330,6 ZPBD (z nich 1 108,7 všeobecných sester se specializací a 16,0 zdravotně sociálních pracovníků), dále 210,0 ostatních odborných pracovníků a 92,6 dobrovolných spolupracovníků. Po přepočtení na 100 % zařízení (tj. všechny zpravodajské jednotky) bylo evidováno 2491,48 ZPBD (přepočtené počty pracovníků včetně smluvních k 31. 12. 2011).

V roce 2011 využilo služby domácí zdravotní péče více než 147 tisíc pacientů (cca o 3,5 tis. více než v roce 2010), z toho byly čtyři pětiny (79 %) ve věku 65 a více let a necelé dvě třetiny (64%) tvořily ženy. Osoby ve věku 65 a více let tvoří dlouhodobě přibližně 80 % všech pacientů.

Praktickým lékařem byla domácí zdravotní péče indikována³ u více než 159 tisíc pacientů (tj. v 85 % případů), ošetřujícím lékařem při ukončení hospitalizace u cca 28 tisíc pacientů (15 %). Z celkového počtu pacientů jich bylo 126 181, tj. 86 %, léčeno s chronickým onemocněním, z toho 5 557 (4,4 %) pacientů bylo ošetřováno pro poruchy duševní a poruchy chování (diagnózy F00–F99). Pro akutní onemocnění byla domácí péče poskytnuta ve 16,4 tis. případech, tj. o 2,5 % více oproti roku 2010, a pro pooperační stavy nebo úrazy v 13,6 tis. případů (indikací), což je o 15 % více oproti roku 2010 (Pozn.: Jeden pacient může být započítán vícekrát, jedná se o počet onemocnění, pro která byla DZP indikována). Domácí hospicová péče byla poskytnuta 8 705 pacientům (tj. necelým 6 % všech pacientů), což bylo o 725 pacientů méně než v roce 2010.

Na 1 000 obyvatel ve věku 65 a více let připadalo v průměru 70 pacientů, tj. příjemcem domácí zdravotní péče bylo v průběhu roku 2011 v průměru 7 % seniorů. Tento poměr byl nejvyšší v Pardubickém (97) a Královéhradeckém (91) kraji, naopak nejnižší ve Zlínském kraji (41), Kraji Vysočina (49) a Středočeském kraji (50). Nejvíce pacientů na 10 tis. obyvatel bylo evidováno v okresech Teplice (581,9) a Písek (402,2), naopak nejméně v okresech Praha-východ (0,3), Znojmo (14,1), Žďár nad Sázavou (15,7) a Praha-západ (22,3). V průměru připadalo v ČR na 10 tis. obyvatel 140,1 pacientů domácí péče (v Hl. městě Praze to bylo 152,4 pacientů).

V roce 2011 uskutečnili pracovníci domácí zdravotní péče celkem 5,9 milionu návštěv u svých pacientů (tj. o 3,5 % více než v roce 2010), z nichž v 88 % případů bylo pacientům provedeno pouze zdravotní ošetření. Na 1 zdravotnického pracovníka nelékaře (ZPBD) připadalo v průměru necelých 7 návštěv denně. V jednotlivých krajích činilo rozpětí od 5–10 návštěv (nejméně na Vysočině a v Praze, nejvíce v Ústeckém a Moravskoslezském kraji). Na 1 pacienta pak v průměru připadalo 40 návštěv za rok (v jednotlivých krajích mezi 32–52 návštěvami). Nejvíce návštěv na 1 pacienta bylo provedeno v okresech Žďár nad Sázavou (100,2), Chomutov (93,0) a Děčín (88,4), naopak nejméně v okresech Jeseník (13,9), Český Krumlov a Brno-venkov (oba 14,3).

Pracovníci domácí zdravotní péče provedli celkem 11,6 milionu výkonů (tj. o 2 % více než v roce 2010), z nichž 94 % bylo hrazených z veřejného zdravotního pojištění. Z celkového počtu 705,6 tisíc výkonů nehrazených zdravotními pojišťovnami bylo 11 % výkonů zdravotních, ostatní se týkaly sociální péče, částečně nebo plně hrazené pacientem. Podíl výkonů hrazených ze zdravotního pojištění se v posledních letech

² § 5 až § 21a zákona č. 96/2004 Sb., o nelékařských zdravotnických povoláních (v případě domácí zdravotní péče se jedná téměř výhradně o § 5 - všeobecné sestry).

³ Počet indikací může být vyšší než počet pacientů, neboť jednomu pacientovi může být domácí zdravotní péče indikována během roku vícekrát.

zvyšuje (z 88 % v roce 2007 na 94 % v roce 2011). Z celkového počtu všech výkonů jich bylo 53 % provedeno u imobilních pacientů.

Téměř tři čtvrtiny (72 %) poskytovatelů domácí zdravotní péči poskytovaly tuto péči nepřetržitě (tzn. sedm dní v týdnu) a dvě třetiny uvedly, že působí v rámci daného okresu. Smluvní vztah s alespoň jednou zdravotní pojišťovnou má uzavřeno 89 % poskytovatelů domácí zdravotní péče.

Vypracoval: Mgr. Petr Wija, Ph.D.

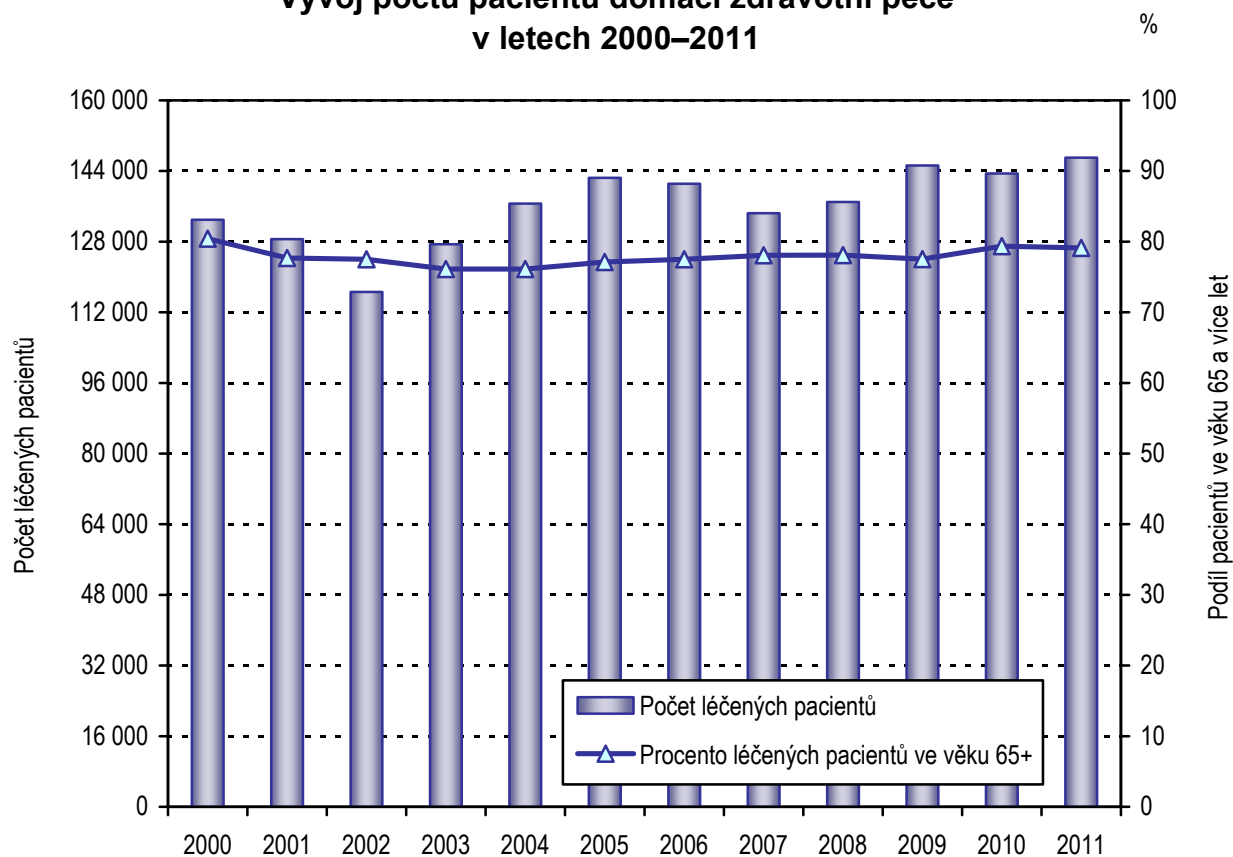
Domácí zdravotní péče v České republice v roce 2011

ČR / kraj	Průměrný přepočtený počet pracovníků			Počet návštěv		Počet výkonů	
	fyzio- rapeutů	ZPBD ¹⁾	z toho všeobecné sestry se spec.	celkem	z toho jen zdravotní	hrazených ze zdravotního pojištění	nehrazených ze zdravotního pojištění
Hl. m. Praha	19,0	374,3	207,0	716 399	615 237	1 657 375	22 163
Středočeský	1,0	204,8	127,5	454 786	417 716	751 151	2 407
Jihočeský	6,0	188,9	80,5	481 564	463 064	1 558 254	16 455
Plzeňský	8,8	131,5	48,8	337 586	287 702	531 499	47 115
Karlovarský	2,5	69,9	34,3	223 489	107 503	466 512	868
Ústecký	6,9	192,3	97,5	741 198	711 879	1 122 555	5 143
Liberecký	1,6	87,2	47,1	203 639	169 365	394 025	3 543
Královéhradecký	10,3	145,3	52,4	365 314	324 271	748 335	41 031
Pardubický	1,0	125,8	48,0	386 235	375 475	712 359	10 618
Vysočina	-	132,4	76,4	218 980	206 976	317 767	26 678
Jihomoravský	1,8	184,3	108,9	409 469	385 980	691 760	241 024
Olomoucký	4,0	159,1	46,8	357 806	324 683	539 735	54 151
Zlínský	0,0	90,0	26,9	226 612	155 110	259 791	91 136
Moravskoslezský	3,5	244,8	106,6	791 521	651 247	1 148 084	143 246
ČR	66,3	2 330,6	1 108,7	5 914 598	5 196 208	10 899 202	705 578

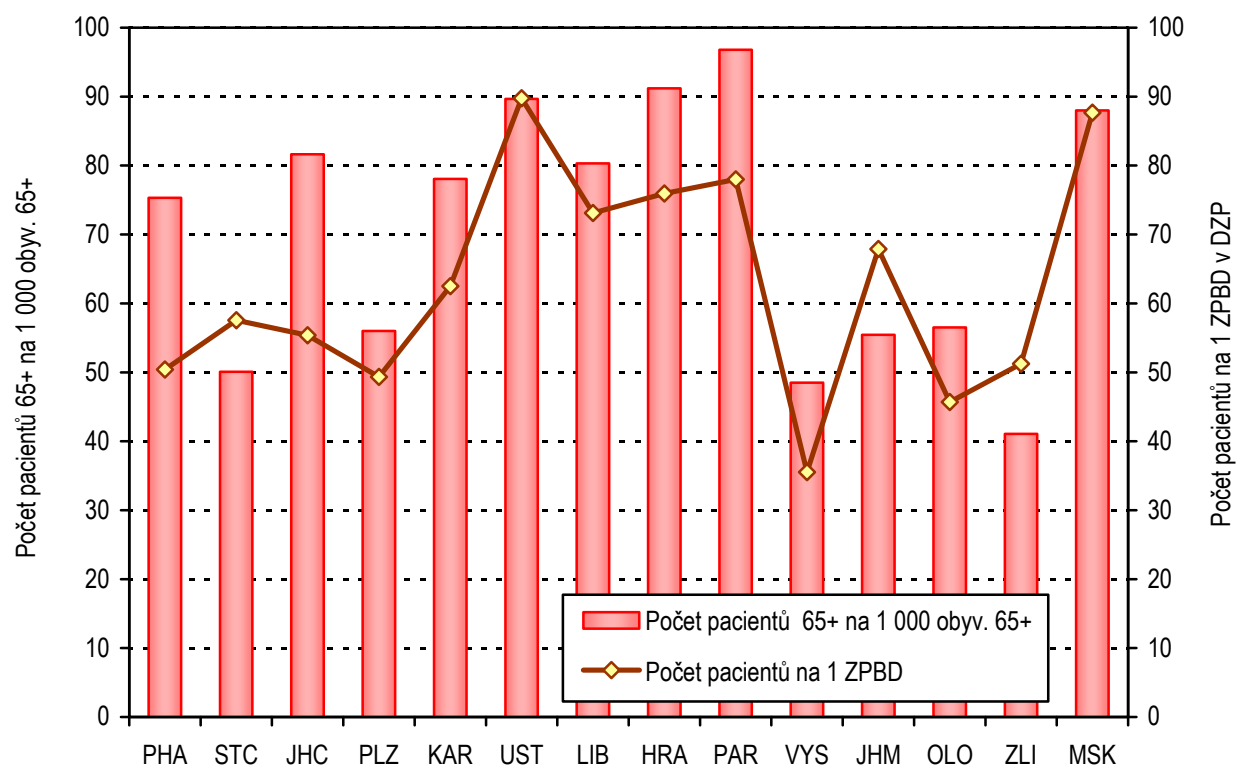
¹⁾ Zdravotničtí pracovníci nelékaři s odbornou způsobilostí podle zákona č. 96, § 5 až § 21a (v případě domácí zdravotní péče se jedná téměř výhradně o § 5 - všeobecné sestry)

ČR / kraj	Počet pacientů						
	celkem	z toho		z toho podle onemocnění či stavu			
		žen	ve věku 65 let a více	chronická onemocnění	akutní onemocnění	pooperační stavy, úrazy	domácí hospicová péče
Hl. m. Praha	18 864	12 048	15 789	17 012	1 306	1 415	1 332
Středočeský	11 789	7 324	9 557	10 335	936	760	327
Jihočeský	10 459	6 946	8 245	8 832	1 215	1 083	680
Plzeňský	6 490	4 345	5 245	5 683	631	565	153
Karlovarský	4 367	2 781	3 534	3 518	806	487	59
Ústecký	17 261	10 634	10 760	13 364	3 151	1 398	1 242
Liberecký	6 379	4 078	5 299	5 710	815	648	384
Královéhradecký	11 038	6 704	8 492	9 889	1 411	606	1 230
Pardubický	9 811	6 408	8 044	8 864	1 133	2 122	1 074
Vysočina	4 704	3 016	4 042	4 310	283	175	211
Jihomoravský	12 511	8 157	10 612	10 744	1 305	1 169	685
Olomoucký	7 268	4 753	5 824	6 122	991	679	416
Zlínský	4 612	3 159	3 998	4 199	298	125	113
Moravskoslezský	21 461	14 223	16 860	17 599	2 120	2 398	799
ČR	147 014	94 576	116 301	126 181	16 401	13 630	8 705

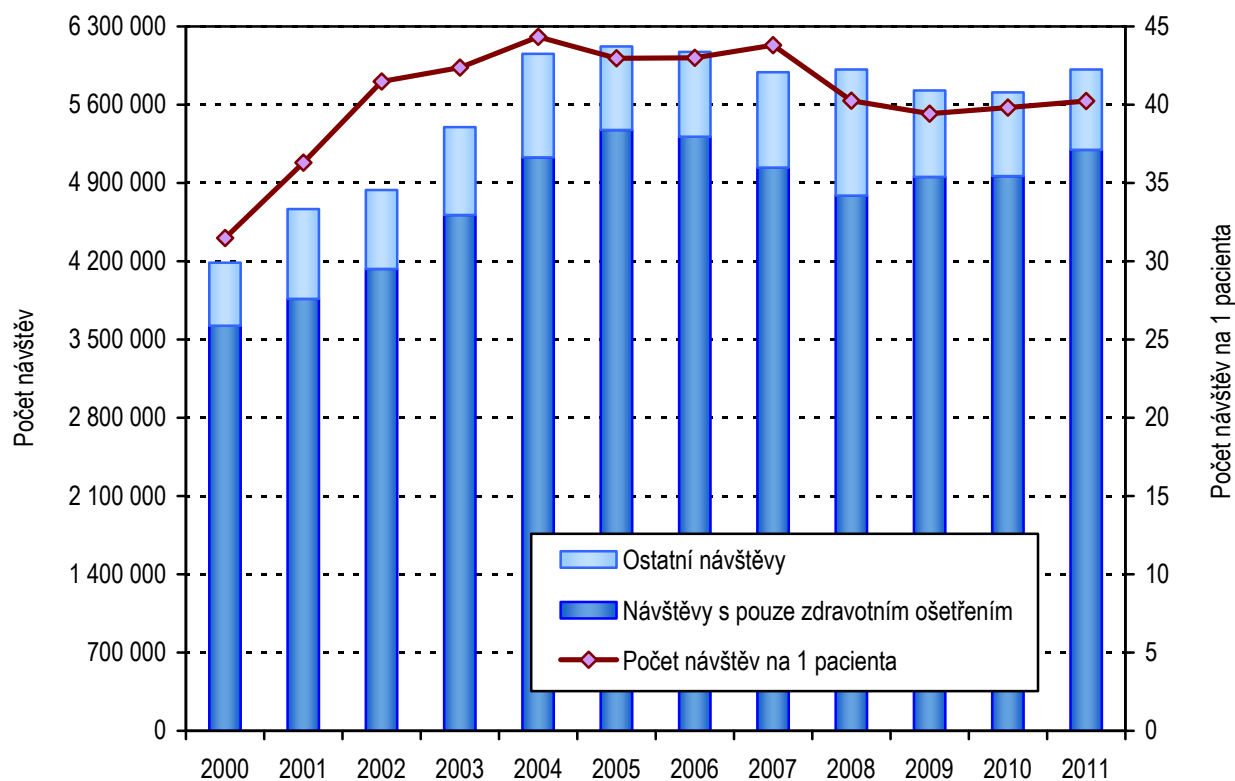
Vývoj počtu pacientů domácí zdravotní péče v letech 2000–2011



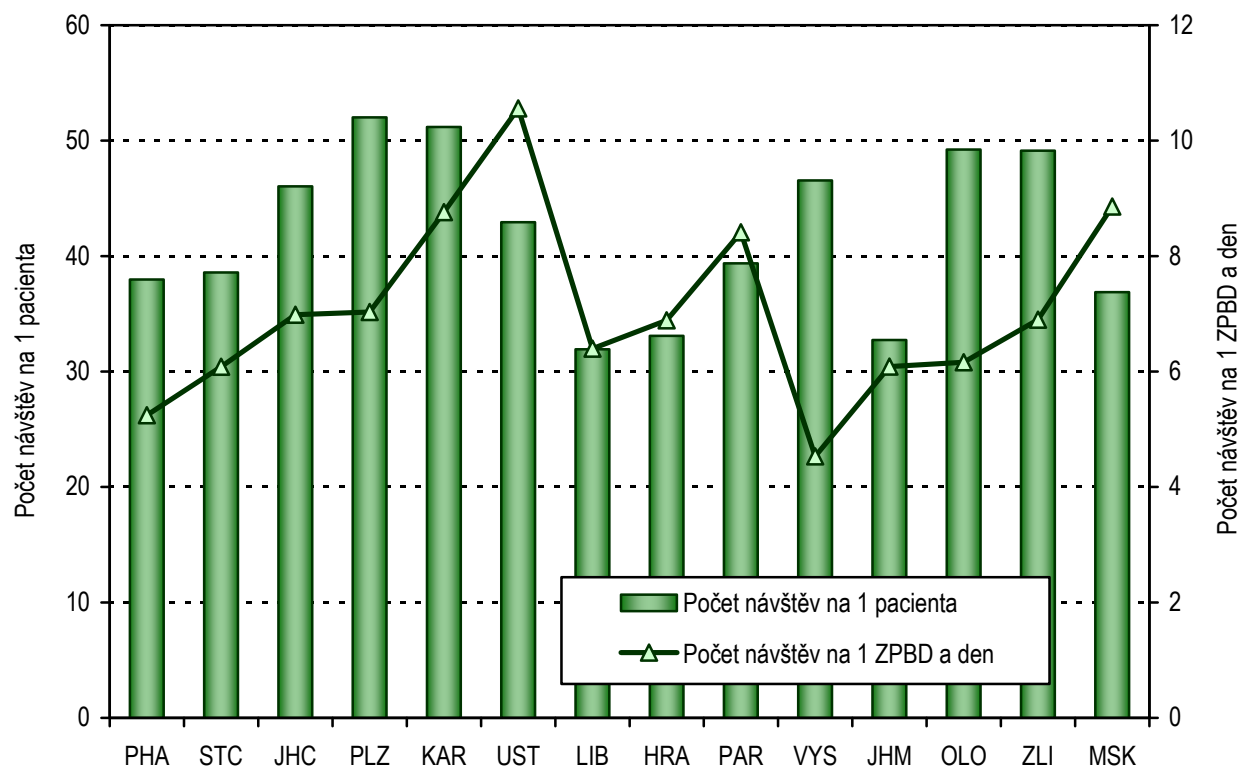
Pacienti domácí zdravotní péče v krajích v roce 2011



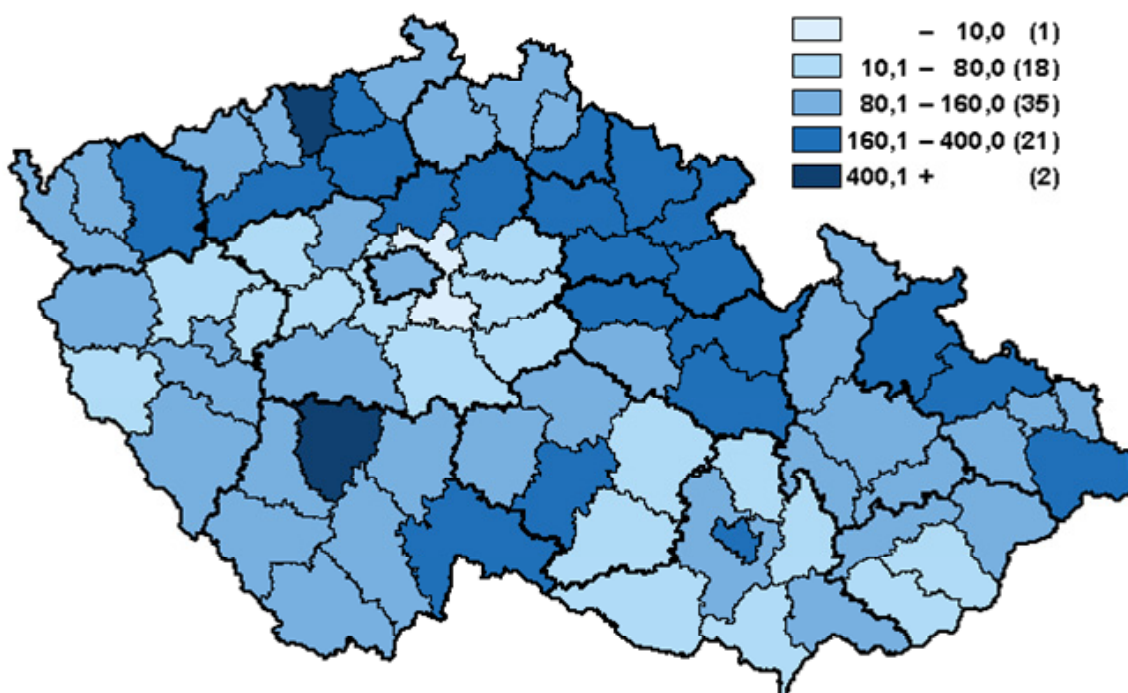
Vývoj počtu návštěv v rámci domácí zdravotní péče v letech 2000–2011



Činnost domácí zdravotní péče v krajích v roce 2011



Domácí péče - počet pacientů na 10 000 obyvatel



Domácí péče - počet ošetření na 1 pacienta

