

Praha 12. 12. 2012

# 59

## Ambulantní geriatrická péče v letech 2001 až 2011

### *Out-patient geriatric care between 2001 and 2011*

#### **Souhrn**

Činnost v rámci ambulantní geriatrické péče v roce 2011 zajišťovalo 18,22 lékařů a 20,42 ZPBD. Evidováno bylo celkem 69,5 tisíc ošetření/vyšetření a 21,5 tis. léčených pacientů (prvních ošetření). Podíl žen na všech pacientech je poměrně stabilní a pohybuje se kolem 60 %. V roce 2011 na jednoho pacienta připadalo v průměru 3,2 ošetření/vyšetření. Na tisíc obyvatel ve věku 65 a více let připadalo v průměru 12,9 léčených pacientů. Mezi roky 2001 až 2011 se počet léčených pacientů zvýšil o 53 %. Počet ošetření/vyšetření v přepočtu na jednoho pacienta se v uvedeném období snížil z 5,8 na 3,2. Podíl ošetření/vyšetření v návštěvní službě klesl ve stejném období z 21,2 % na 0,6 %.

#### **Summary**

*Specialized out-patient geriatric care has been provided by 18.22 physicians and 20.42 paramedical workers with professional qualification. Approximately 70 ths. examinations were provided to 21.5 ths. of patients treated in geriatric out-patient care. The share of women in all patients has been stable during the last years and equals app. to 60 %. On average, there were reported 3.2 examinations per one patient and 12.9 patients per thousand inhabitants aged 65 and over. Between years 2001 and 2011 the number of patients increased by 53 %. The number of examinations per one patient decreased from 5.8 to 3.2 in the same period. The share of in-home examinations decreased from 21.2 % to only 0.6 % between 2001 and 2011.*

Tato Aktuální informace vychází z pravidelného ročního sběru dat o činnosti zdravotnických zařízení, konkrétně z výkazu A (MZ) 1-01 pro obor geriatrie. Tento výkaz v roce 2011 odevzdalo 30 zpravodajských jednotek, tj. 90 % z celkem 33 registrovaných oddělení či pracovišť poskytujících ambulantní geriatrickou péči. V roce 2010 výkaz odevzdalo téměř 94 % zpravodajských jednotek. Níže uvedené údaje se vztahují k 90 % zařízení, která uvedený výkaz v roce 2011 odevzdala.

V rámci ambulantní geriatrické péče dle odevzdaných výkazů pracovalo (počet fyzických osob k 31. 12. 2011) celkem 63 lékařů, 29 zdravotnických pracovníků nelékařů s odbornou způsobilostí bez odborného dohledu (ZPBD) a 10 ostatních odborných pracovníků. V přepočtu na průměrné roční úvazky (včetně smluvních pracovníků) bylo evidováno 18,22 lékařů, 20,42 ZPBD a 7,83 ostatních odborných pracovníků (celkem tedy bylo evidováno 46,47 odborných pracovníků). Ve třech krajích (Plzeňský, Karlovarský, Vysočina) nebylo evidováno žádné zdravotnické zařízení poskytující ambulantní geriatrickou péči.

Ve všech 33 registrovaných odděleních/pracovištích bylo evidováno 18,64 lékařů a 19,82 ZPBD (přepočtené počty pracovníků včetně smluvních k 31. 12. 2011).

Oproti roku 2001 se celkový přepočtený počet pracovníků evidovaný k 31. 12. 2011 zvýšil o třetinu z 35,36 na 46,96 úvazku. Stejně tak počet lékařů se v uvedeném období zvýšil o jednu třetinu, a to z 13,79 na 18,38 úvazku. K největšímu nárůstu přitom došlo

v letech 2001–2004, poté se již počet pracovníků příliš neměnil. Přepočtený počet ZPBD se ve srovnání s rokem 2001 mírně snížil z 21,47 na 19,82 úvazku. Ostatní odborní pracovníci jsou sledováni od roku 2005. Od tohoto roku se jejich počet mírně snížil, a to z 10,00 na 8,50 úvazku (přepočtený počet k 31. 12).

Ambulantně bylo v roce 2011 léčeno celkem 21 534 pacientů (počet prvních ošetření), z toho ženy tvořily 60 %. Mezi roky 2010 a 2011 se počet léčených pacientů snížil o 842 pacientů (tj. o necelá 4 %). Na jednoho lékaře (přepočtený úvazek) připadalo v průměru 1 182 pacientů. Na tisíc obyvatel ve věku 65 a více let připadalo v průměru 12,9 léčených pacientů (nejvíce v kraji Jihomoravském a Pardubickém, nejméně v kraji Libereckém a Středočeském).

Mezi roky 2001 až 2011 se počet léčených pacientů zvýšil o 53 % (z 14 097 na 21 534). K největšímu nárůstu pacientů došlo mezi roky 2002 a 2003, a to o téměř 5 tisíc pacientů (tj. o 30 %). Počet pacientů na 1 úvazek lékaře (k 31. 12. včetně smluvních) se v uvedeném období zvýšil o 14 % z 1 015 léčených pacientů na 1 155 pacientů v roce 2011. Počet léčených pacientů v přepočtu na 100 tisíc obyvatel se zvýšil téměř o 50 % ze 137,9 na 205,2 a v přepočtu na tisíc obyvatel ve věku 65 a více let o 29 % z 10,0 na 12,9 pacientů. Pacienti dle pohlaví jsou evidováni od roku 2006. Podíl žen na všech léčených pacientech je poměrně stabilní a pohyboval se v uplynulých pěti letech kolem 60 %.

V roce 2011 bylo provedeno celkem 69,5 tisíc ambulantních ošetření/vyšetření. Na jednoho pacienta v průměru připadalo 3,2 ošetření/vyšetření. Na jeden úvazek odborného pracovníka připadalo v průměru 1 478,9 ošetření/vyšetření a v přepočtu na úvazky lékaře tento počet činil 3 725,7 ošetření/vyšetření.

K největšímu nárůstu počtu vyšetření došlo mezi roky 2002–2006, a to o 26,6 % ze 77,7 na téměř 106 tisíc v roce 2006, kdy byl evidován jejich nejvyšší počet. Od roku 2007 počet ošetření/vyšetření plynule klesal až na 69 447 vyšetření v roce 2011. Počet ošetření/vyšetření na 1 úvazek lékaře v uplynulém desetiletí klesl o 59 % z 5 908 na 3 726 ošetření/vyšetření a počet ošetření/vyšetření v přepočtu na jednoho pacienta se snížil z 5,8 na 3,2. Podíl ošetření/vyšetření v návštěvní službě se mezi roky 2001 a 2011 snížil z 21,2 % na 0,6 %.

Zpracoval: Mgr. Petr Wija, Ph.D.

## Pracovníci v ambulantní geriatrické péči v letech 2001 až 2011

Rok	Přepočtené úvazky pracovníků k 31. 12.			
	celkem	lékaři	ZPBD <sup>1)</sup>	ost. odborní pracovníci <sup>2)</sup>
2001	35,36	13,79	21,47	.
2002	42,58	15,24	27,34	.
2003	45,79	19,31	26,33	.
2004	47,13	21,11	26,02	.
2005	51,99	18,75	23,24	10,00
2006	54,55	18,06	25,29	11,00
2007	53,94	18,41	28,34	5,00
2008	51,94	17,65	28,27	5,00
2009	45,55	16,89	22,46	6,00
2010	46,57	19,02	20,45	7,00
2011	46,96	18,38	19,82	8,50

<sup>1)</sup> Nelékařští pracovníci dle zákona č. 96/2004 Sb.

<sup>2)</sup> Pozn.: Ostatní odborní pracovníci sledováni až od roku 2005

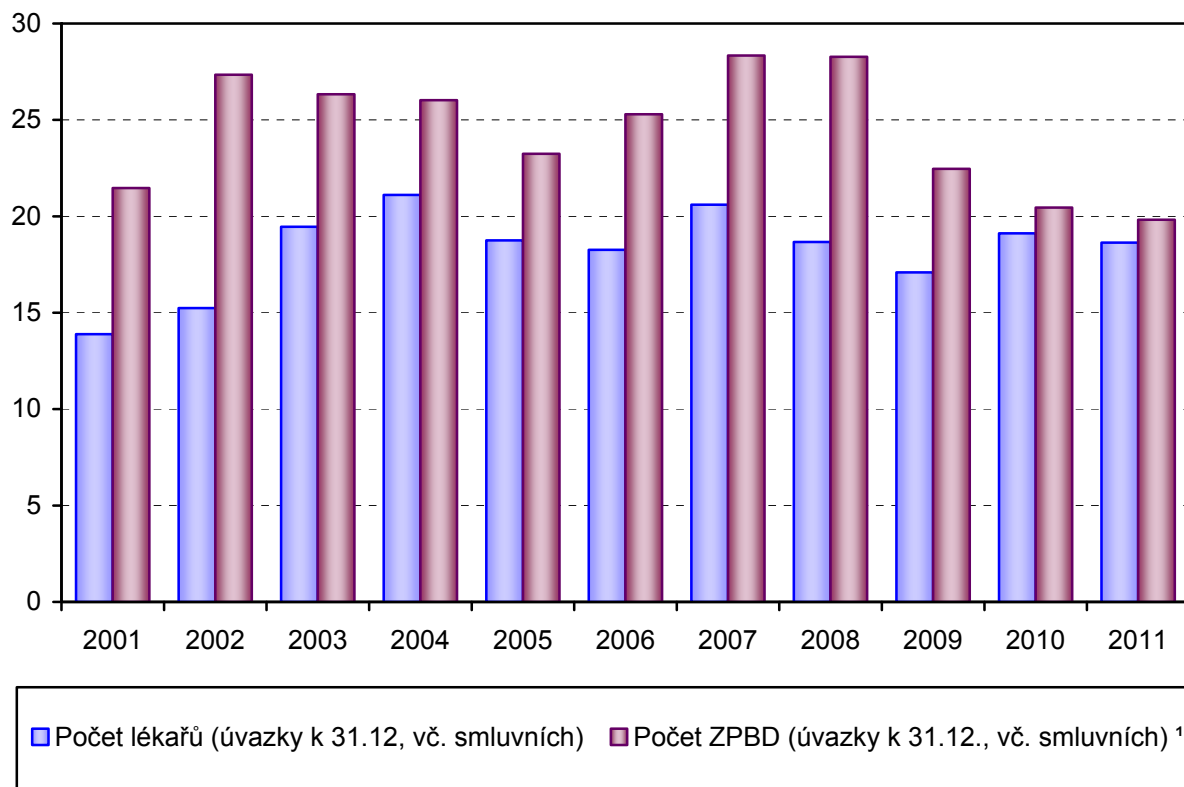
ZPBD - zdravotničtí pracovníci nelékaři s odbor. způsobilostí bez odborného dohledu (§ 5 až § 21)

## Činnost v ambulantní geriatrické péči v letech 2001 až 2011

Rok	Počet ošetření/vyšetření					
	celkem	v ordinaci	v návštěvní službě	v návštěvní službě (%)	na 1 lékaře	na 1 pacienta
2001	82 057	64 679	17 378	21,2	5 908	5,8
2002	77 729	67 664	10 065	12,9	5 100	4,9
2003	84 535	75 556	8 979	10,6	4 344	4,1
2004	87 334	80 813	6 521	7,5	4 137	3,9
2005	99 875	93 582	6 293	6,3	5 327	4,2
2006	105 937	101 241	4 696	4,4	5 802	4,8
2007	89 019	84 593	4 426	5,0	4 321	4,0
2008	76 865	76 689	176	0,2	4 117	3,7
2009	71 980	71 638	342	0,5	4 212	3,5
2010	71 082	70 557	525	0,7	3 718	3,2
2011	69 447	69 052	395	0,6	3 726	3,2
Rok	Počet léčených pacientů					
	celkem	z toho ženy	podíl žen <sup>1)</sup> (%)	na 1 lékaře	na 100 tis. obyv.	na tis. obyv. 65+
2001	14 097	.	.	1 014,9	137,9	10,0
2002	15 735	.	.	1 032,5	154,3	11,1
2003	20 449	.	.	1 050,8	200,4	14,4
2004	22 267	.	.	1 054,8	218,2	15,6
2005	23 534	.	.	1 255,1	230,0	16,3
2006	21 936	12 961	59,1	1 201,3	213,7	14,9
2007	22 144	13 509	61,0	1 075,0	214,5	14,8
2008	20 811	12 827	61,6	1 114,7	199,5	13,6
2009	20 293	12 287	60,5	1 187,4	193,4	12,9
2010	22 376	13 516	60,4	1 170,3	212,8	13,8
2011	21 534	12 941	60,1	1 155,3	205,2	12,9

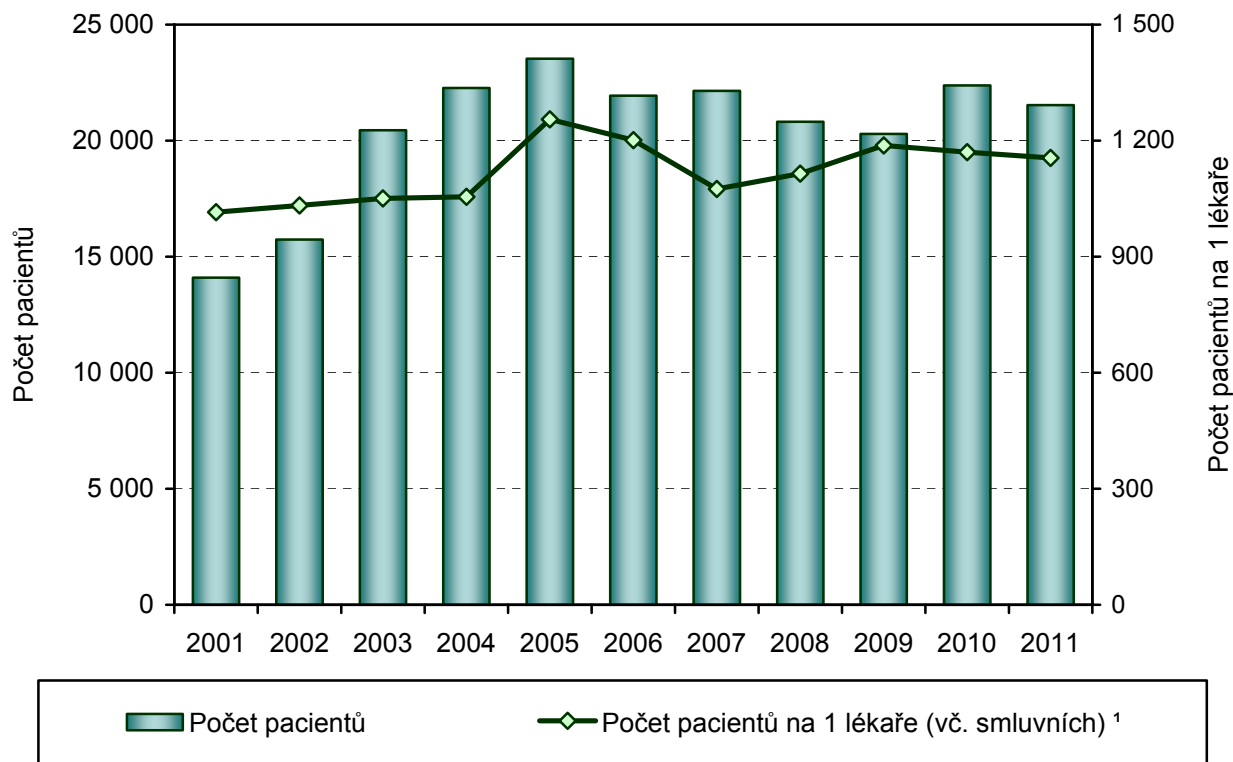
<sup>1)</sup> Pozn.: Počet pacientů dle pohlaví je sledován od roku 2006

### Vývoj počtu lékařů a ZPBD \*) v ambulanci geriatrické péči v letech 2001–2011



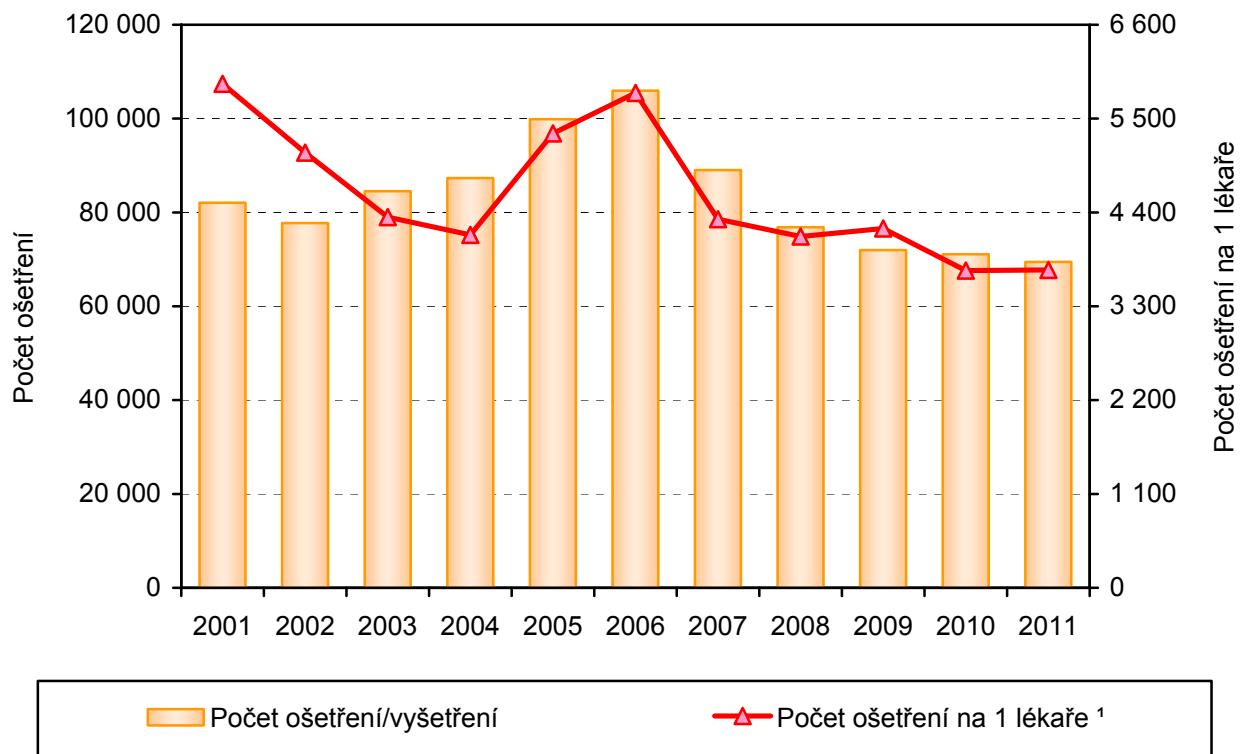
\*) <sup>1</sup> Do roku 2004 SZP dle vyhl. č. 77/1981sb., o zdravotnických pracovnících

### Vývoj počtu pacientů v ambulanci geriatrické péči v letech 2001–2011



<sup>1</sup> Přepočtený počet úvazků k 31.12. (vč. smluvních)

### Vývoj počtu ošetření/vyšetření v ambulantní geriatrické péči v letech 2001–2011



<sup>1</sup> Přepočtený počet úvazků k 31.12. (vč. smluvních)