



Praha 23. 12. 2002

# 63

## Domácí zdravotní péče v roce 2001

Aktuální informace vychází ze zpracovaných údajů výkazů A(MZ)1-01 za rok 2001, návratnost vyplněných výkazů byla 98 %.

Domácí péče je propojenou formou zdravotní (Home Care) a sociální péče (Home Help), včetně péče laické, poskytované potřebnému pacientovi ve vlastním domácím prostředí. Služby se poskytují na základě indikace praktického lékaře pro dospělé, praktického lékaře pro děti a dorost nebo na doporučení ošetřujícího lékaře po hospitalizaci a to pacientům všech věkových, indikačních i diagnostických skupin. Zdravotní péče je hrazená zdravotními pojišťovnami a sociální péče prostřednictvím sociálních referátů okresních úřadů, při spoluúčasti klienta.

Uvedené údaje o činnosti domácí zdravotní péče se týkají 477 pracovišť, v nichž poskytovanou péči zajišťovalo 1 899,31 středních zdravotnických pracovníků, (včetně pracovníků smluvních), z toho sestry specialistky představovaly 17 % a rehabilitační pracovníci 2,5 %.

Z úhrnného počtu 4,6 milionů poskytnutých ošetření bylo 83 % zdravotních ošetření. Na jednoho pacienta domácí zdravotní péče připadalo v průměru 35,1 ošetření. Za jedno ošetření se považuje soubor všech výkonů provedených v bytě pacienta při jedné návštěvě. Nejvíce ošetření na jednoho pacienta bylo zaznamenáno v kraji Zlínském (81) a naopak hlavní město Praha uvádělo pouze 16 ošetření na jednoho pacienta. Celkem 2 457 ošetření na 1 zdravotní sestru za rok odpovídá zhruba 7 ošetřeními denně, v krajích se hodnoty pohybují od 3 ošetření na Vysočině do 11 ošetření v kraji Karlovarském (za 1 den). Během jednoho ošetření provede zdravotní sestra v průměru za republiku 1,5 výkonů.

Při ošetřeních bylo provedeno 7,1 milionů výkonů, z nichž 89 % bylo hrazeno ze zdravotního pojištění. Z výkonů nehrazených zdravotní pojišťovnou bylo jen 16 % zdravotních výkonů.

Služeb domácí zdravotní péče využilo 128 590 pacientů. Z celkového počtu pacientů využívajících služeb domácí zdravotní péče představovali pacienti starší 65 let 77,7 %, pacientů ve věku 20 - 64 let bylo 22 % a jen 0,3 % osob bylo mladších 20 let. Na 1 zdravotní sestru připadalo v průměru za republiku 68 pacientů, nejvíce pacientů na 1 SZP bylo v kraji Jihomoravském 104 pacientů a naproti tomu v kraji Vysočina pouze 33 pacientů.

Většina zdravotní péče byla indikována praktickým lékařem nebo praktickým lékařem pro děti a dorost, pouze 13 % bylo indikováno ošetřujícím lékařem při hospitalizaci.

Ve více jak 75 % případů byla domácí zdravotní péče indikována pro chronická onemocnění, ve zhruba 15 % případů pro akutní onemocnění. Domácí hospicová péče byla poskytnuta 2 % klientů. Zbývající část klientely byla ošetřována pro pooperační stavy či úrazy .

Z celkového počtu 477 zařízení domácí péče poskytovalo 60 % zařízení nepřetržitý provoz.

Vypracovala : Barbara Dadiková

### Pacienti domácí zdravotní péče podle věku

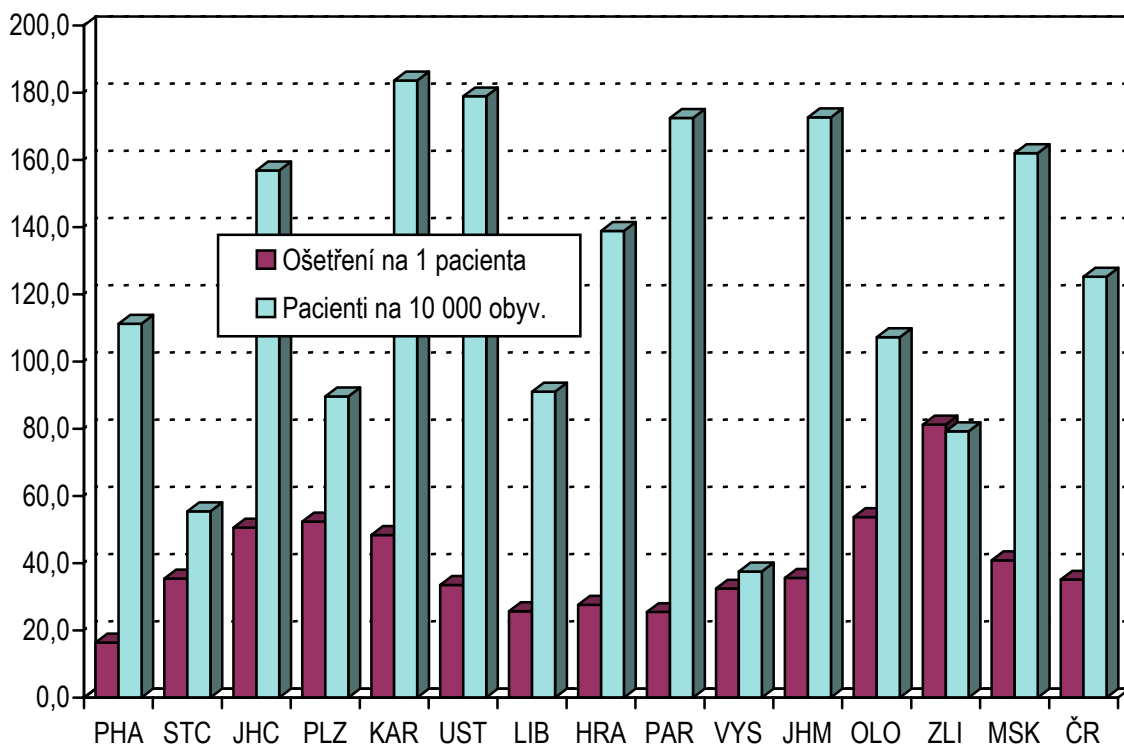
Území, kraj	Počet SZP	Počet pacientů					
		celkem	na 10 000 obyvatel	věkové skupiny			na 1 SZP
				0 - 19 let	20 - 64 let	65 a více	
Hl. m. Praha	265,04	13 010	111,2	46	2 536	10 428	49,1
Středočeský	108,86	6 273	55,5	17	1 117	5 139	57,6
Jihočeský	151,21	9 875	156,9	29	1 911	7 935	65,3
Plzeňský	120,49	4 954	89,6	28	688	4 238	41,1
Karlovarský	66,87	5 622	183,6	11	1 213	4 398	84,1
Ústecký	178,17	14 776	178,9	125	5 294	9 357	82,9
Liberecký	45,04	3 916	91,1	2	766	3 148	86,9
Královéhradecký	84,28	7 678	138,8	29	2 046	5 603	91,1
Pardubický	95,89	8 779	172,5	16	2 348	6 415	91,6
Vysočina	59,06	1 951	37,5	4	233	1 714	33,0
Jihomoravský	187,61	19 521	172,6	17	2 833	16 671	104,1
Olomoucký	160,61	6 874	107,2	19	1 817	5 038	42,8
Zlínský	118,74	4 730	79,2	12	699	4 019	39,8
Moravskoslezský	257,44	20 631	162,0	62	4 769	15 800	80,1
<b>ČR</b>	<b>1 899,31</b>	<b>128 590</b>	<b>125,2</b>	<b>417</b>	<b>28 270</b>	<b>99 903</b>	<b>67,7</b>

## Domácí zdravotní péče

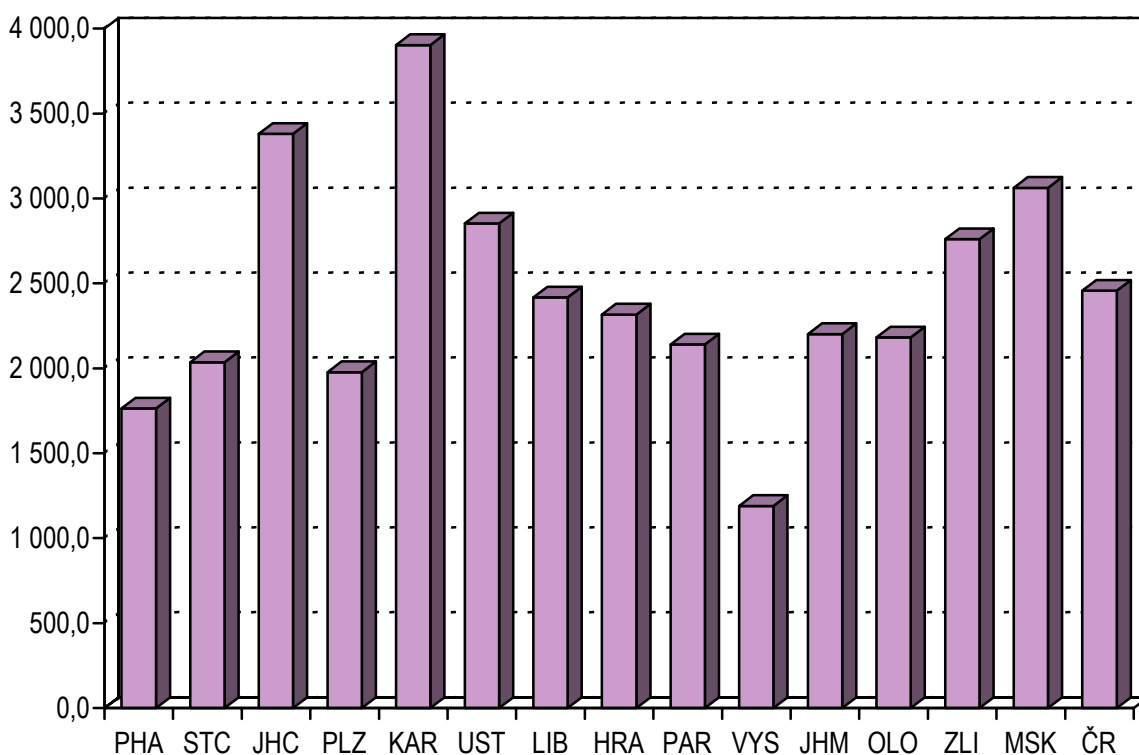
Území, kraj	Počet pacientů s indikací domácí zdravotní péče		Zařízení s provozní dobou		Počet výkonů	
	od PL nebo PLDD <sup>1)</sup>	ošetřujícím lékařem při hospitalizaci	nepřetržitou	omezenou	hrazených ze zdravot. pojištění	nehrazených ze zdravot. pojištění
	absolutně					
Hl. m. Praha	10 548	2 524	23	28	536 620	30 254
Středočeský	5 748	509	16	19	265 264	7 715
Jihočeský	8 855	847	30	11	678 486	111 881
Plzeňský	4 225	791	17	12	400 346	37 342
Karlovarský	6 481	172	14	3	374 071	2 671
Ústecký	14 568	1 126	30	14	759 155	31 962
Liberecký	3 508	292	14	7	164 784	0
Královéhradecký	7 794	192	18	9	353 811	12 685
Pardubický	10 913	186	23	7	311 162	26 004
Vysočina	1 932	35	9	8	86 111	6 446
Jihomoravský	19 176	10 143	18	13	541 143	126 553
Olomoucký	7 301	738	22	20	530 822	59 871
Zlínský	5 033	110	13	15	244 538	188 381
Moravskoslezský	21 552	1 987	40	23	1 066 542	159 672
<b>ČR</b>	<b>127 634</b>	<b>19 652</b>	<b>287</b>	<b>189</b>	<b>6 312 855</b>	<b>801 437</b>
	v procentech					
Hl. m. Praha	80,7	19,3	45,1	54,9	94,7	5,3
Středočeský	91,9	8,1	45,7	54,3	97,2	2,8
Jihočeský	91,3	8,7	73,2	26,8	85,8	14,2
Plzeňský	84,2	15,8	58,6	41,4	91,5	8,5
Karlovarský	97,4	2,6	82,4	17,6	99,3	0,7
Ústecký	92,8	7,2	68,2	31,8	96,0	4,0
Liberecký	92,3	7,7	66,7	33,3	100,0	0,0
Královéhradecký	97,6	2,4	66,7	33,3	96,5	3,5
Pardubický	98,3	1,7	76,7	23,3	92,3	7,7
Vysočina	98,2	1,8	52,9	47,1	93,0	7,0
Jihomoravský	65,4	34,6	58,1	41,9	81,0	19,0
Olomoucký	90,8	9,2	52,4	47,6	89,9	10,1
Zlínský	97,9	2,1	46,4	53,6	56,5	43,5
Moravskoslezský	91,6	8,4	63,5	36,5	87,0	13,0
<b>ČR</b>	<b>86,7</b>	<b>13,3</b>	<b>60,3</b>	<b>39,7</b>	<b>88,7</b>	<b>11,3</b>

<sup>1)</sup> PL - praktický lékař, PLDD - praktický lékař pro děti a dorost

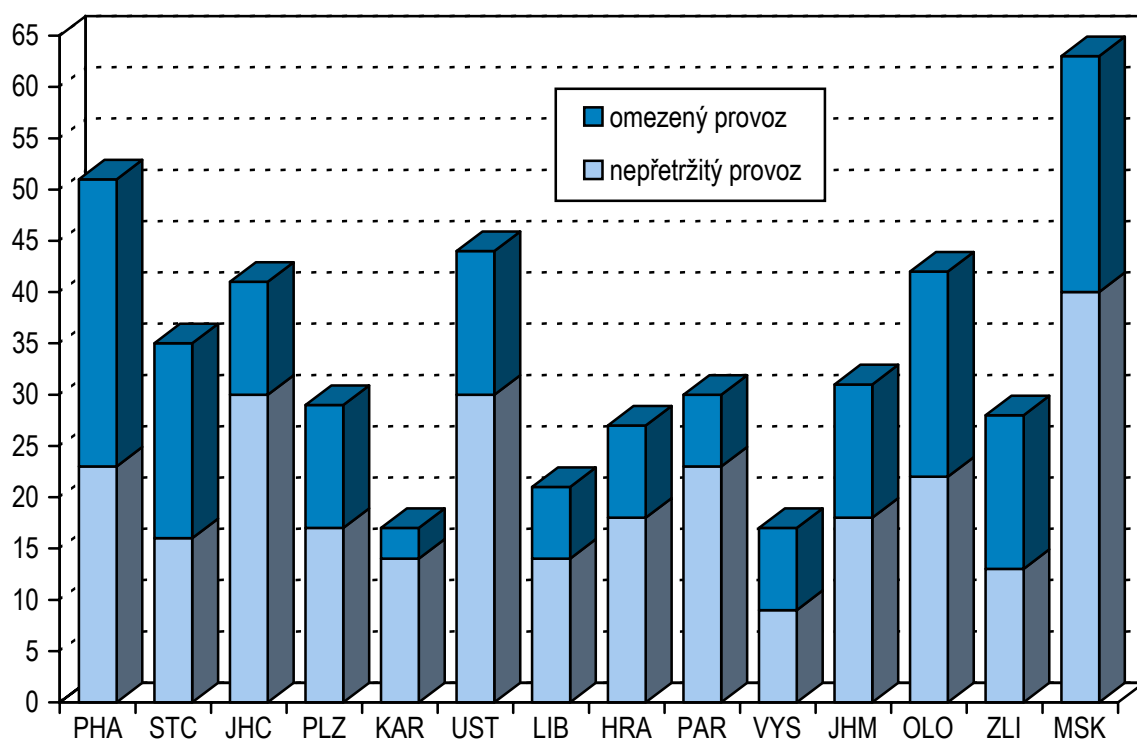
### Činnost domácí zdravotní péče v roce 2001



### Počet ošetření na 1 středního zdravotnického pracovníka



**Počet zařízení podle dostupnosti domácí zdravotní péče  
v roce 2001**



**Počet ošetření DZP - zdravotní a ostatní**

