

Praha 4. 3. 2013

4

Nemocnice v České republice v roce 2012

Hospitals in the Czech Republic in 2012

Souhrn

K 31. 12. 2012 bylo v České republice evidováno 188 nemocnic s celkovým počtem 58 832 lůžek (v tom 49 181 lůžek bylo vyčleněno pro akutní péči, 7 460 lůžek pro následnou péči a 2 191 lůžek pro novorozence). Dlouhodobý trend ve snižování počtu lůžek pokračoval i v roce 2012. Oproti roku 2011 došlo u nemocnic k poklesu o 1 504 lůžek, tj. o 2,6 %. Průměrná ošetrovací doba na jednoho pacienta činila 6,9 dne, oproti roku 2011 tak došlo ke snížení o 0,3 dne.

Summary

By the end of the year 2012 there were 188 hospitals in the CR, with 58 832 beds (include 49 181 acute care beds, 7 460 nursing care beds and 2 191 newborns' cots). Long term decrease continued in 2012. The hospital bed fund diminished in 2012 by 1 504, i.e. by 2.6 %. The average length of stay was 6.9 days, which means slight decrease - by 0.3 days.

K 31. 12. 2012 bylo v České republice evidováno 188 nemocnic s celkovým počtem 58 832 lůžek, v tom 83,6 % připadalo na lůžka akutní péče, 12,7 % na lůžka následné péče a 3,7 % na lůžka novorozenecká.

Tabulka 1: Počet zařízení a počet lůžek v nemocnicích ČR, 2011 a 2012

Druh nemocnice	Počet zařízení		Počet lůžek			
	k 31.12. 2012	k 31.12. 2011	k 31.12.2012		k 31.12.2011	
			celkem	v %	celkem	v %
Nemocnice akutní péče	156	158	56 262	95,6	57 756	95,7
<i>z toho: fakulní nemocnice</i>	10	11	13 258	22,5	15 299	25,4
Nemocnice následné péče	32	31	2 570	4,4	2 580	4,3
Celkem	188	189	58 832	100,0	60 336	100,0

V členění podle druhu zařízení, dominovaly s počty lůžek nemocnice akutní péče¹, jejichž lůžkový fond představoval 95,6 % z celkového lůžkového fondu nemocnic. V roce 2011 činil lůžkový fond nemocnic akutní péče 95,7 %, došlo tedy k poklesu o 0,1 %.

Oproti roku 2011 poklesl celkový lůžkový fond nemocnic o 1 504 lůžek (58 832 lůžek v roce 2012 a 60 336 lůžek v roce 2011), tj. o 2,6 %. Snížení počtu lůžek bylo

¹ Včetně fakulních nemocnic.

zaznamenáno u všech druhů nemocnic (nemocnice akutní i následné péče). U nemocnic akutní péče bylo v roce 2012 evidováno 56 262 lůžek. V roce 2011 to bylo 57 756 lůžek, došlo tedy k poklesu o 1 494 lůžek, tj. o 2,7 %. U nemocnic následné péče bylo v roce 2011 evidováno 2 580 lůžek, v roce 2012 tento počet klesl na 2 570 lůžek tj. o 0,4 % (o 10 lůžek).

Tabulka 2: Počet lůžek v nemocnicích ČR dle poskytované zdravotní péče, 2011 a 2012

Lůžka	k 31.12.2012	k 31.12.2011	Rozdíl (+ / -)	Rozdíl v %
Nemocnice akutní péče				
Lůžka akutní péče (bez lůžek novoroz.)	49 181	50 678	-1 497	-3,0
Lůžka novorozenecká	2 191	2 201	-10	-0,5
Lůžka následné péče	4 890	4 877	+13	+0,3
Celkem	56 262	57 756	-1 494	-2,7
z toho: fakulní nemocnice				
Lůžka akutní péče (bez lůžek novoroz.)	12 359	14 371	-2 012	-16,3
Lůžka novorozenecká	568	641	-73	-12,9
Lůžka následné péče	331	287	+44	+13,3
Celkem	13 258	15 299	-2 041	-15,4
Nemocnice následné péče				
Lůžka následné péče	2 570	2 580	-10	-0,4
Celkem	2 570	2 580	-10	-0,4
Nemocnice celkem				
Lůžka akutní péče (bez lůžek novoroz.)	49 181	50 678	-1 497	-3,0
Lůžka novorozenecká	2 191	2 201	-10	-0,5
Lůžka následné péče	7 460	7 457	+3	0,0
Celkem	58 832	60 336	-1 504	-2,6

Změny v průběhu roku 2012:

V průběhu roku 2012 došlo ke vzniku nemocnice následné péče:

- Vršovická zdravotní a.s. (Hl. m. Praha)².

Během roku 2012 došlo k zániku dvou nemocnic akutní péče:

- Nemocnice Opočno (Královéhradecký kraj);
- BMI Chirurgie a.s., chirurgické sanatorium (Jihomoravský kraj).

² Vršovická zdravotní a.s. byla až do 30. 6. 2012 evidována jako sdružené ambulantní zařízení malé, od 1. 7. 2012 je registrována jako nemocnice následné péče.

Ke změně zřizovatele došlo u jedné nemocnice:

- Nemocnice s poliklinikou v Novém Jičíně změnila k 1. 1. 2012 zřizovatele (původním zřizovatelem kraj, v současnosti jiná právnická osoba), zároveň došlo k změně názvu zařízení na Nemocnice Nový Jičín³.

Změna druhu zdravotnického zařízení se týkala těchto nemocnic akutní péče:

- Thomayerova nemocnice, s 885 lůžky (původně fakultní nemocnice);
- Nemocnice Na Bulovce, s 1 080 lůžky (původně fakultní nemocnice);
- Ústřední vojenská nemocnice - Vojenská fakultní nemocnice Praha, s 615 lůžky (nyní fakultní nemocnice), jejíž zřizovatelem je Ministerstvo obrany.

Rozdělení nemocnic dle zřizovatele:

- 19 nemocnic bylo přímo řízeno Ministerstvem zdravotnictví (lůžkový fond činil 27,2 % z celkového počtu lůžek);
- 23 nemocnic bylo zřizováno krajem (lůžkový fond činil 13,7 % z celkového počtu lůžek);
- 17 nemocnic bylo zřizováno městem a obcí (lůžkový fond činil 6,5 % z celkového počtu lůžek);
- 3 nemocnice byly zřizovány církví (lůžkový fond činil 0,5 % z celkového počtu lůžek);
- 121 nemocnic bylo zřizováno jinou právnickou osobou (lůžkový fond činil 49,8 % z celkového počtu lůžek)⁴;
- 5 nemocnic bylo zřizováno ostatními centrálními orgány (lůžkový fond činil 2,3 % z celkového počtu lůžek).

Velikostní rozdělení nemocnic:

- do skupiny nemocnic s nejnižším počtem lůžek, tzn. s méně než 100 lůžky, patřilo celkem 44 zařízení s celkovým počtem 2 188 lůžek, což představovalo 3,7 % celkového lůžkového fondu nemocnic,
- nejvíce nemocnic (113 zařízení) se dlouhodobě vyskytuje ve střední velikostní kategorii se 100–499 lůžky (jejich lůžkový fond představoval 47,8 %),
- nemocnice s více než 1 000 lůžky (11 zařízení) disponovaly s 15 159 lůžky tj. s 25,8 % lůžkového fondu všech nemocnic.

Využití lůžek v roce 2012

V průběhu roku 2012 počet nemocničních lůžek klesl, a to o 1 504 lůžek, tj. o 2,6 %. Z hlediska druhu poskytované péče, došlo k nepatrnému nárůstu pouze u lůžek následné péče (o 3 lůžka). Na nemocničních odděleních akutní péče došlo k opětovnému poklesu, a to o 1 497 lůžek, tj. o 3,0 %. Stejně tomu bylo i u novorozeneckých lůžek, kde došlo k poklesu o 10 lůžek, tj. o 0,5 %.

³ Původní samostatná ordinace specialisty Radioterapie a.s. začleněna pod Nemocnici Nový Jičín.

⁴ Do tohoto počtu je zahrnuto 50 nemocnic - obchodních společností s většinovým podílem veřejného, krajského či obecního majetku (kraj 42 zařízení a obec/město 8 zařízení).

Tabulka 3: Využití lůžek a průměrná ošetrovací doba v nemocnicích ČR, 2011 a 2012

Lůžka	Využití lůžek v % skutečné lůžkové kapacity		Průměrná ošetrovací doba	
	k 31.12.2012	k 31.12.2011	k 31.12.2012	k 31.12.2011
Lůžka akutní péče (bez lůžek novoroz.)	71,5	71,3	4,7	4,8
Lůžka novorozenecká	75,1	75,1	4,9	5,0
Lůžka následné péče	88,2	88,2	45,8	45,1
Celkem	73,8	73,5	6,9	7,2

Z hlediska sledování počtu lůžek podle oborů byl největší pokles zaznamenán u oborů pracovní lékařství, dále pak u oboru oční, stomatologie a plastické chirurgie. Oproti roku 2011 byl nejvyšší nárůst v počtu lůžek zaznamenán u oborů DIOP, rehabilitační péče a intenzivní péče. U oboru DIOP rovněž došlo i k největšímu nárůstu v počtu ošetrovacích dnů⁵, vysoký index nárůstu byl také u oborů geriatrického, DIP, stomatologického a kardiologického. Pokles počtu ošetrovacích dnů zaznamenaly obory nemoci z povolání, revmatologie a oční.

Dlouhodobý trend poklesu využití celkové lůžkové kapacity nemocnic se po devíti letech zastavil a v roce 2012 došlo k jeho opětovnému nárůstu. Využití lůžek ve dnech maximální kapacity⁶ vzrostlo oproti roku 2011 o 5,5 dne, tj. na 255,6 dne. K nárůstu došlo u všech druhů poskytované péče, nejvíce u akutní péče (z 240,3 dne v roce 2011 na 245,6 dne v roce 2012). V případě využití lůžek v % skutečné lůžkové kapacity⁷ došlo také ke zvýšení. V roce 2011 byla lůžka v nemocnicích celkem využívána ze 73,5 %, v roce 2012 o 0,3 % více tj. 73,8 %. Využití na odděleních následné péče a péče poskytované na novorozeneckých lůžkách bylo stejné jako v roce 2011. V případě akutní péče došlo k nárůstu ze 71,3 % v roce 2011 na 71,5 % v roce 2012.

Ke snížení došlo u celkové průměrné ošetrovací doby⁸, která klesla oproti roku 2011 o 0,3 dne, tj. na 6,9 dne. Nárůst byl zaznamenán pouze u lůžek následné péče, a to o 0,7 dne, tj. na 45,8 dne.

Z hlediska velikosti lůžkového fondu byla nejvíce využívána lůžka v nejmenších nemocnicích, tzn. v nemocnicích s méně než 100 lůžky (291,6 dne). Do tohoto počtu je zahrnuto celkem 20 nemocnic následné péče, tedy více než polovina všech nemocnic následné péče. Naopak nejnižší využití lůžek měly nemocnice s 700–999 lůžky (243,3 dne). Velký nárůst ve využití můžeme sledovat u nemocnic s více než 1 000 lůžky (o 10,8 dne na 254,9 dne), kde je z 11 zařízení zastoupeno 8 fakultních nemocnic. V případě využití lůžek v % skutečné lůžkové kapacity, jsou shodně nejvíce využívány nemocnice s méně než 100 lůžky (80,5 %). Nejnižší využití pak můžeme pozorovat v nemocnicích s 300–499 lůžky (71,9 %) a nemocnicích se 700–999 lůžky (72,2 %).

V členění podle zřizovatele dosahovaly nejvyššího využití lůžek v % nemocnice zřizované městem, obcí (76,2 %) a nemocnice přímo řízené MZ (75,7 %). Naopak nejnižší využití lůžek měly nemocnice zřizované jinou právnickou osobou (72,4 %).

⁵ Jedním ošetrovacím dnem rozumíme celý kalendářní den, za který se pacientovi dostalo všech služeb, které lůžkové zařízení poskytuje, tj. včetně ubytování a stravování.

⁶ Využití lůžek ve dnech maximální lůžkové kapacity - údaj je uváděn ve dnech, jedná se o podíl počtu ošetrovacích dnů a průměrného počtu stanovených lůžek.

⁷ Využití lůžek v % skutečné lůžkové kapacity (ve skutečné lůžkové kapacitě jsou zahrnuta i lůžka, která byla vyřazena z nějakého důvodu z provozu).

⁸ Průměrná ošetrovací doba = podíl počtu ošetrovacích dnů a počtu hospitalizovaných.

Dlouhodobě nejvyšší využití nemocničních lůžek v krajích bylo v Jihomoravském kraji (271,7 dne). Naopak nejnižší využití lůžek bylo v Plzeňském kraji (243,5 dne), Kraji Vysočina (243,6 dne) a Karlovarském kraji (244,6 dne). V případě Středočeského kraje musí být zohledněna spádovost Hl. m. Prahy, kam často pacienti dojíždí za zdravotnickými službami.

V počtu ošetrovacích dnů dosáhly nejvyššího počtu nemocnice zřizované jinou právnickou osobou (48,9 % z celku), kde z 82,7 % převažovala akutní péče a jeden pacient zde v průměru strávil 6,8 dne. V počtu hospitalizovaných dosáhly největšího počtu pacientů rovněž nemocnice zřizované jinou právnickou osobou (jejich podíl na celku tvořil 49,4 %). Vysoký podíl v počtu ošetrovacích dnů a v počtu hospitalizovaných dosahovaly i nemocnice přímo řízené ministerstvem (podíl ošetrovacích dnů 27,4 %, podíl hospitalizovaných 28,0 %).

Tabulka 4: Počet hospitalizovaných a ošetrovacích dnů v nemocnicích ČR dle zřizovatele, 2012

Zřizovatel	Podíl v % na celkovém počtu lůžek	Hospitalizovaní			Ošetrovací dny		
		absolutně	podíl v %	na 10 000 obyv. ¹⁾	absolutně	podíl v %	na 10 000 obyv. ¹⁾
MZ	27,2	610 511	28,0	580,7	4 130 862	27,4	3 929,2
Kraj	13,7	306 786	14,1	291,8	2 132 029	14,1	2 028,0
Město, obec	6,5	142 324	6,5	135,4	1 034 937	6,9	984,4
Církev	0,5	5 958	0,3	5,7	79 378	0,5	75,5
Jiná právnická osoba	49,8	1 078 513	49,4	1 025,9	7 374 244	48,9	7 014,3
Ostatní centrální orgány	2,3	37 325	1,7	35,5	341 817	2,3	325,1
Celkem	100,0	2 181 415	100,0	2 074,9	15 093 267	100,0	14 356,5

¹⁾ Pozn.: obyvatelstvo k 30.9.2012

Rozdělíme-li počet hospitalizovaných dle druhu poskytované péče, pak v akutní péči i v následné péči došlo oproti roku 2011 k mírnému nárůstu. U akutní péče, vč. novorozenecké, byl tento nárůst 2,4 % a u následné péče 0,4 %. Měřeno ošetrovacími dny došlo u následné péče v roce 2012 k nárůstu o 1,8 % a u akutní péče, vč. novorozenecké, k poklesu o 1,8 %. V této souvislosti můžeme potvrdit zvyšující se zájem pacientů o služby související s poskytováním následné péče.

Tabulka 5: Vývoj počtu hospitalizovaných a ošetřovacích dnů v nemocnicích ČR, 2005–2012

Rok	Lůžka akutní péče (vč. lůžek novorozeneckých)		Lůžka následné péče	
	hospitalizovaní	ošetřovací dny	hospitalizovaní	ošetřovací dny
2005	2 184 743	15 566 748	49 177	2 141 077
2006	2 144 936	14 997 986	48 209	2 142 882
2007	2 148 518	14 725 767	46 690	2 096 523
2008	2 122 640	14 031 664	48 431	2 047 277
2009	2 120 750	13 910 345	51 098	2 186 439
2010	2 109 839	13 507 103	51 745	2 284 614
2011	2 086 825	12 963 031	51 388	2 318 090
2012	2 136 326	12 732 426	51 573	2 360 841

Od roku 2007 ÚZIS ČR sleduje údaje o sociálních pobytových službách (na základě zákona č. 108/2006 Sb.). V roce 2012 přibýlo v České republice dalších 11 zařízení poskytujících sociální pobytové služby ústavní péče. Počet lůžek se tak oproti roku 2011 zvýšil o 8,3 %, počet klientů o 12,4 % a objem poskytnuté péče na těchto lůžkách vzrostl o 9,8 %.

Závěr

V roce 2012 došlo stejně jako v roce 2011 k redukci nemocničních lůžek. Minimální nárůst počtu lůžek byl evidován pouze na odděleních následné péče. V případě využití lůžek došlo po devíti letech poklesu k opětovnému nárůstu, a to u všech druhů poskytované péče. Nárůst tohoto ukazatele dokazuje, že snižování počtu lůžek vedlo k efektivnějšímu využití lůžkové péče v nemocnicích.

Vypracovala: Mgr. Jolana Typltová

1. Lůžkový fond nemocnic ČR v roce 2012

Zdravotnictví celkem

Obor	Lékaři	Lůžka	Hospitali- zování	Využití lůžek ve dnech	Ošetřovací doba
Interní ¹⁾	1 764,3	9 860	405 034	271,7	6,6
Kardiologický	296,8	1 087	72 242	269,8	4,1
Revmatologie	17,7	89	3 161	241,9	6,8
Diabetologický	22,9	57	1 841	268,9	8,3
Gastroenterologický	44,3	159	6 826	300,7	7,0
Klinické farmakologie	7,4	27	1 008	267,7	7,2
Geriatrický	45,7	391	8 033	311,4	15,3
Infekční	170,2	1 304	38 994	197,3	6,7
Pneumologie, ftizeologie	223,4	1 329	42 193	245,3	7,7
Nervový	592,9	3 019	118 267	253,0	6,5
Psychiatrický	188,5	1 268	18 532	274,4	18,8
Nemoci z povolání	2,4	9	222	184,9	7,5
Dětský vč. novorozeneckých	807,7	4 544	266 475	222,2	3,8
Ženský vč. novorozeneckých	903,7	5 188	300 010	211,5	3,7
Samostatné novorozenecké úseky	156,6	949	45 307	304,2	6,3
Chirurgický ²⁾	1 563,9	8 267	389 767	242,1	5,2
Neurochirurgický	178,7	683	28 884	275,7	6,6
Plastické chirurgie	39,9	250	12 009	177,6	3,8
Kardiochirurgický	245,7	612	15 963	250,0	9,7
Traumatologický	156,4	641	34 226	280,5	5,3
ARO	766,9	877	35 369	277,6	6,9
Ortopedický	594,0	2 898	137 755	253,4	5,3
Urologický	304,8	1 560	87 498	243,3	4,4
Ušní, nosní, krční	309,1	1 274	78 858	221,3	3,6
Foniatrický	1,6	20	726	214,7	5,9
Oční	214,2	657	28 829	143,0	3,4
Stomatologický	41,0	164	7 795	212,8	4,6
Kožní	120,2	663	17 699	247,0	9,3
Klinické onkologie	86,9	415	18 190	225,7	5,1
Radiační onkologie	120,0	896	25 775	233,8	8,2
Nefrologický	23,7	86	4 262	271,7	5,5
Klinické hematologie	58,0	188	5 209	281,9	10,2
Protetický	0,5	30	373	133,9	10,8
Rehabilitační	187,7	1 819	32 563	274,8	14,9
Nukleární medicíny	8,7	95	2 653	222,3	8,0
Léčba popálenin	29,6	137	2 929	249,6	11,7
Intenzivní péče	96,5	303	22 895	273,3	3,6
DIP ³⁾	40,5	184	760	351,3	84,4
Paliativní péče	1,0	13	115	221,7	25,2
DIOP ⁴⁾	14,8	149	511	342,8	95,0
Pracovní lékařství	1,1	10	467	255,1	6,5
Ošetřovatelská péče	315,3	6 661	45 224	319,0	46,8
Celkem	10 764,8	58 832	2 181 415	255,6	6,9

¹⁾ Interna: včetně sdružených interních oborů

²⁾ Chirurgie: včetně hrudní chirurgie, cévní chirurgie, dětské chirurgie, sdružených chirurgických oborů

³⁾ DIP = dlouhodobá intenzivní péče

⁴⁾ DIOP = dlouhodobá intenzivní ošetřovatelská péče

2. Meziroční změny počtu lůžek a objemu poskytované péče v nemocnicích ČR

Zdravotnictví celkem

Obor	Lůžka			Ošetřovací dny		
	2011	2012	index změny	2011	2012	index změny
Interní ¹⁾	10 091	9 860	97,7	2 758 324	2 688 092	97,5
Kardiologický	1 089	1 087	99,8	272 796	293 262	107,5
Revmatologie	89	89	100,0	24 482	21 530	87,9
Diabetologický	57	57	100,0	16 767	15 325	91,4
Gastroenterologický	159	159	100,0	44 824	47 819	106,7
Klinické farmakologie	27	27	100,0	7 693	7 229	94,0
Geriatrický	430	391	90,9	105 325	123 146	116,9
Infekční	1 382	1 304	94,4	268 062	259 323	96,7
Pneumologie, ftizeologie	1 390	1 329	95,6	339 744	326 325	96,1
Nervový	3 096	3 019	97,5	775 657	770 301	99,3
Psychiatrický	1 328	1 268	95,5	369 401	349 028	94,5
Nemoci z povolání	9	9	100,0	2 319	1 664	71,8
Dětský vč. novorozeneckých	4 673	4 544	97,2	1 074 571	1 017 165	94,7
Ženský vč. novorozeneckých	5 382	5 188	96,4	1 149 334	1 106 672	96,3
Samostatné novorozenecké úseky	937	949	101,3	283 731	286 405	100,9
Chirurgický ²⁾	8 579	8 267	96,4	2 069 689	2 015 463	97,4
Neurochirurgický	712	683	95,9	187 149	189 575	101,3
Plastické chirurgie	280	250	89,3	48 974	46 177	94,3
Kardiochirurgický	633	612	96,7	146 387	154 128	105,3
Traumatologický	658	641	97,4	176 557	180 103	102,0
ARO	889	877	98,7	243 636	245 018	100,6
Ortopedický	2 914	2 898	99,5	739 445	735 904	99,5
Urologický	1 589	1 560	98,2	373 029	382 646	102,6
Ušní, nosní, krční	1 385	1 274	92,0	290 725	283 773	97,6
Foniatrický	20	20	100,0	4 442	4 294	96,7
Oční	768	657	85,5	109 927	97 236	88,5
Stomatologický	185	164	88,6	33 495	36 022	107,5
Kožní	721	663	92,0	183 334	165 374	90,2
Klinické onkologie	415	415	100,0	97 746	93 658	95,8
Radiační onkologie	913	896	98,1	211 606	210 769	99,6
Nefrologický	88	86	97,7	24 078	23 365	97,0
Klinické hematologie	190	188	98,9	52 172	52 991	101,6
Protetický	30	30	100,0	4 137	4 018	97,1
Rehabilitační	1 689	1 819	107,7	476 961	486 518	102,0
Nukleární medicíny	95	95	100,0	20 691	21 114	102,0
Léčba popálenin	137	137	100,0	33 028	34 193	103,5
Intenzivní péče	283	303	107,1	78 314	81 441	104,0
DIP ³⁾	178	184	103,4	55 811	64 114	114,9
Paliativní péče	-	13	-	-	2 882	-
DIOP ⁴⁾	112	149	133,0	35 549	48 523	136,5
Pracovní lékařství	18	10	55,6	2 898	3 056	105,5
Ošetřovatelská péče	6 716	6 661	99,2	2 088 311	2 117 626	101,4
Celkem	60 336	58 832	97,5	15 281 121	15 093 267	98,8

¹⁾ Interna: včetně sdružených interních oborů

²⁾ Chirurgie: včetně hrudní chirurgie, cévní chirurgie, dětské chirurgie, sdružených chirurgických oborů

³⁾ DIP = dlouhodobá intenzivní péče

⁴⁾ DIOP = dlouhodobá intenzivní ošetřovatelská péče

Využití lůžkového fondu nemocnic ČR v roce 2012

podle velikosti lůžkového fondu

Zařízení s počtem lůžek	Počet zařízení	Ošetřovací dny	Využití lůžek ve dnech	Využití lůžek v %	Průměrná ošetřovací doba	Prostoj lůžka schopného provozu	Lůžka celkem	z toho lůžka následné péče	% lůžek ošetř. násl. péče
do 99	44	635 732	291,6	80,5	15,1	3,6	2 188	1 258	57,5
100–199	51	2 017 640	266,5	74,8	10,0	3,4	7 559	3 197	42,3
200–299	21	1 292 043	260,5	73,5	6,5	2,3	5 002	461	9,2
300–499	41	3 870 359	248,4	71,9	6,1	2,4	15 562	1 134	7,3
500–699	14	2 080 286	256,1	73,8	6,5	2,3	8 101	792	9,8
700–999	6	1 311 343	243,3	72,2	6,7	2,6	5 261	416	7,9
1 000+	11	3 885 864	254,9	75,0	6,6	2,2	15 159	202	1,3
Celkem	188	15 093 267	255,6	73,8	6,9	2,5	58 832	7 460	12,7

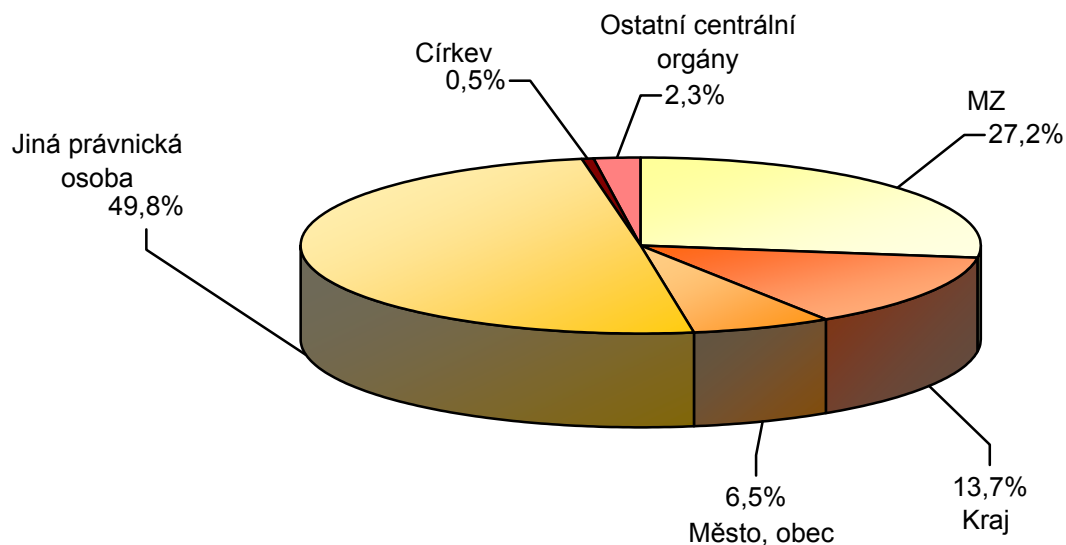
podle zřizovatele

Zřizovatel	Počet zařízení	Ošetřovací dny	Využití lůžek ve dnech	Využití lůžek v %	Průměrná ošetřovací doba	Prostoj lůžka schopného provozu	Lůžka celkem	z toho lůžka následné péče	% lůžek ošetř. násl. péče
MZ	19	4 130 862	256,2	75,7	6,8	2,2	16 009	287	1,8
Kraj	23	2 132 029	263,7	74,4	6,9	2,4	8 056	1 248	15,5
Město, obec	17	1 034 937	270,4	76,2	7,3	2,3	3 823	598	15,6
Jiná práv. osoba	121	7 374 244	251,0	72,4	6,8	2,6	29 312	5 081	17,3
Církev	3	79 378	257,7	73,9	13,3	4,7	308	148	48,1
Ostatní centrální orgány	5	341 817	258,2	73,2	9,2	3,4	1 324	98	7,4
Celkem	188	15 093 267	255,6	73,8	6,9	2,5	58 832	7 460	12,7

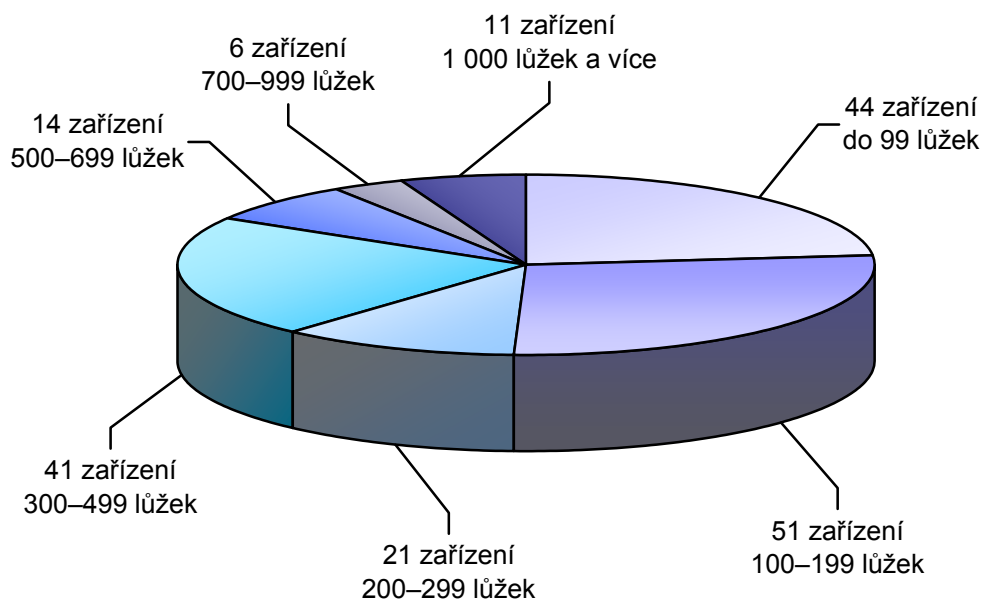
podle druhu poskytované péče

Druh péče	Počet lůžek	Ošetřovací dny	Využití lůžek ve dnech	Využití lůžek v %	Průměrná ošetřovací doba	Prostoj lůžka schopného provozu
Akutní péče (bez lůžek novoroz.)	49 181	12 141 146	245,6	71,5	4,7	1,9
Lůžka novorozenecká	2 191	591 280	270,2	75,1	4,9	1,6
Následná péče	7 460	2 360 841	317,9	88,2	45,8	6,1
Celkem	58 832	15 093 267	255,6	73,8	6,9	2,5

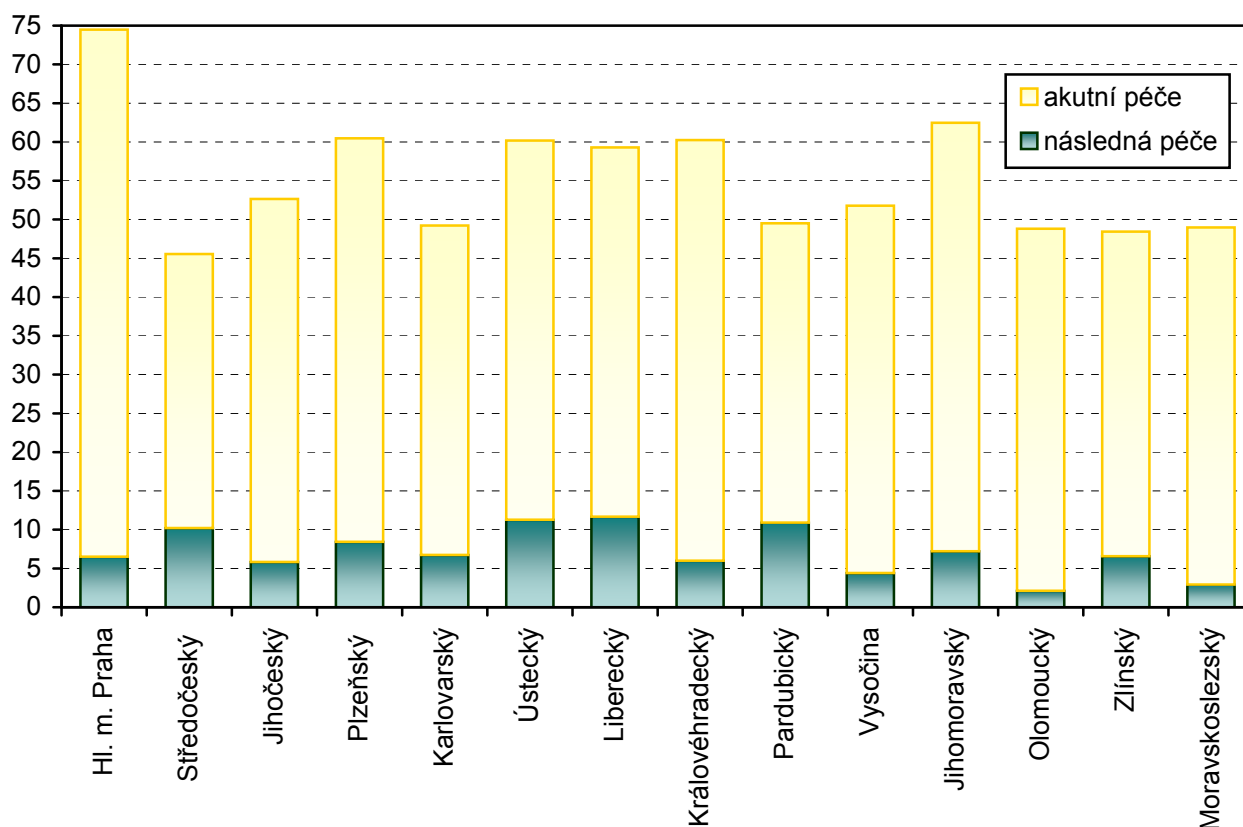
Rozdělení lůžkového fondu nemocnic podle zřizovatele v roce 2012



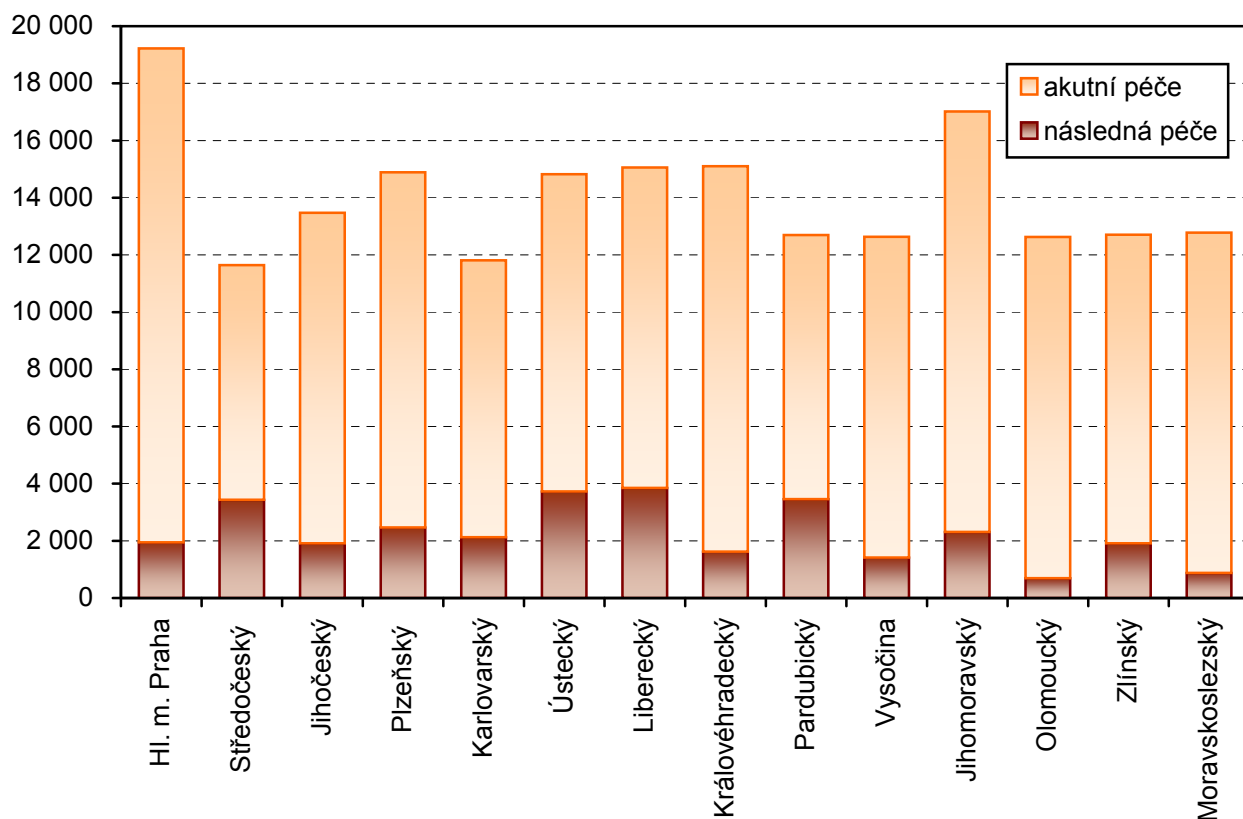
Velikostní kategorie nemocnic v lůžkovém fondu v roce 2012



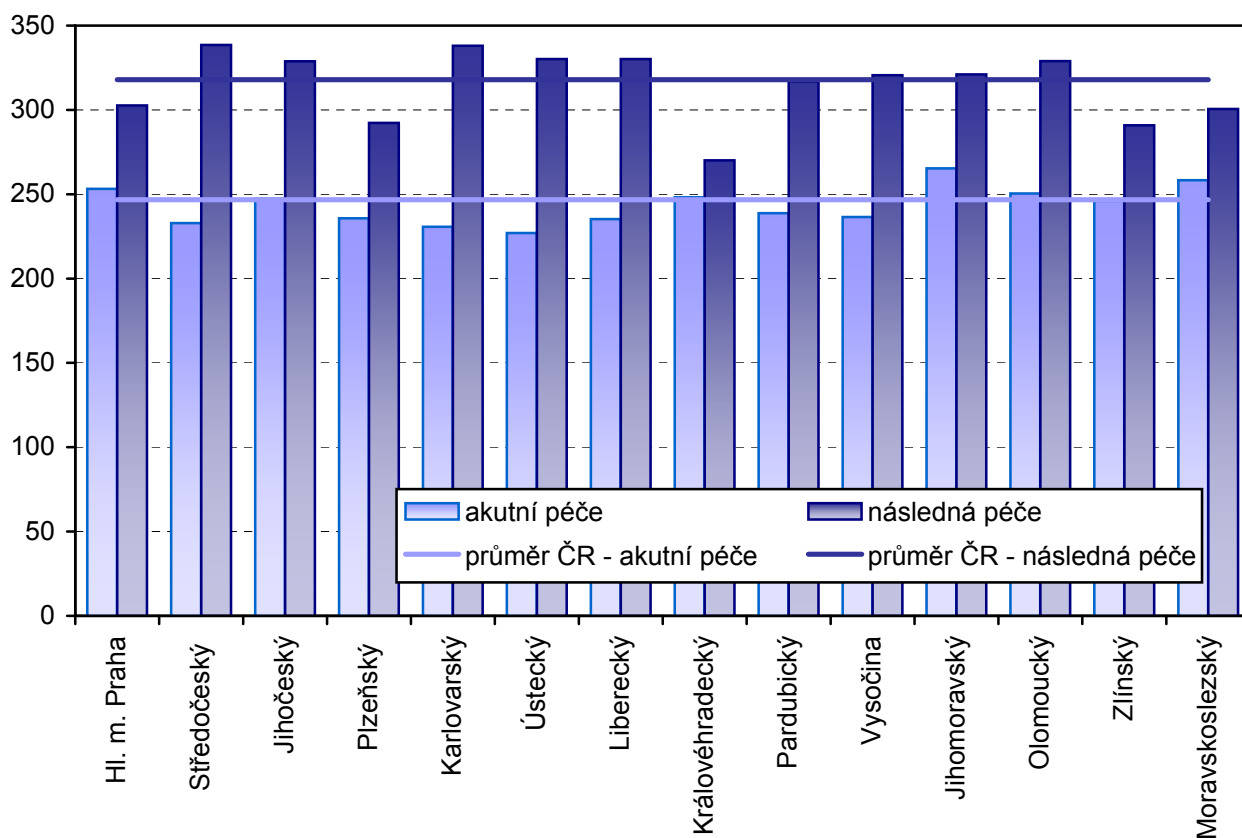
Lůžka v nemocnicích na 10 000 obyvatel, kraje ČR rok 2012



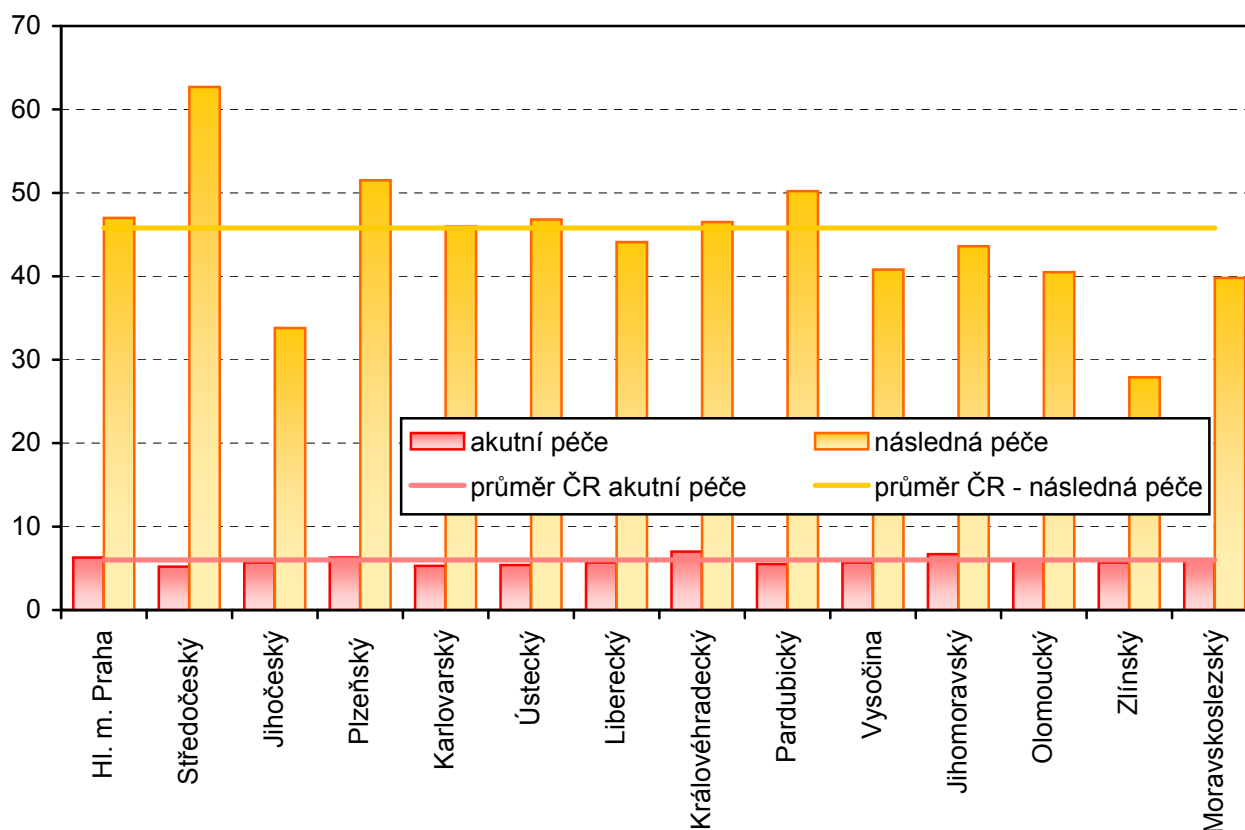
Ošetrovací dny v nemocnicích na 10 000 obyvatel, kraje ČR rok 2012



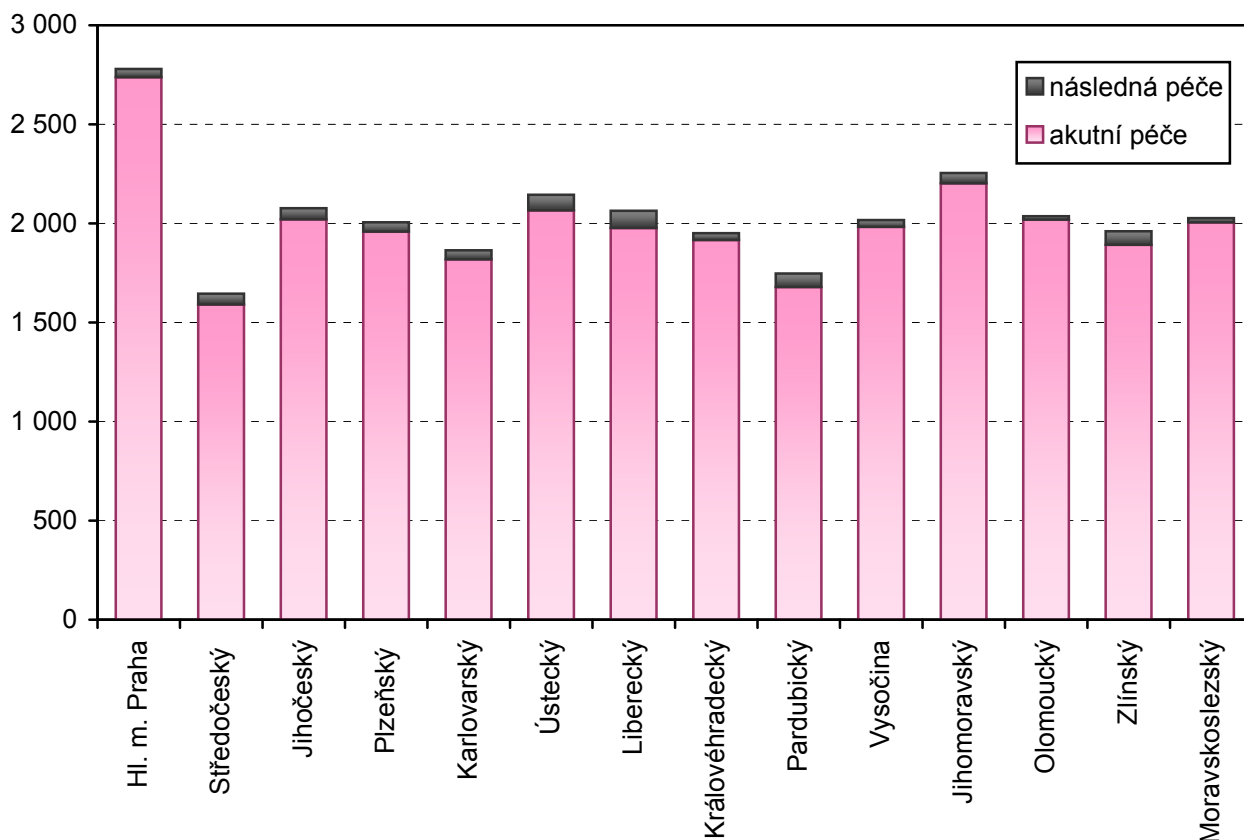
Využití nemocničních lůžek ve dnech, kraje ČR rok 2012



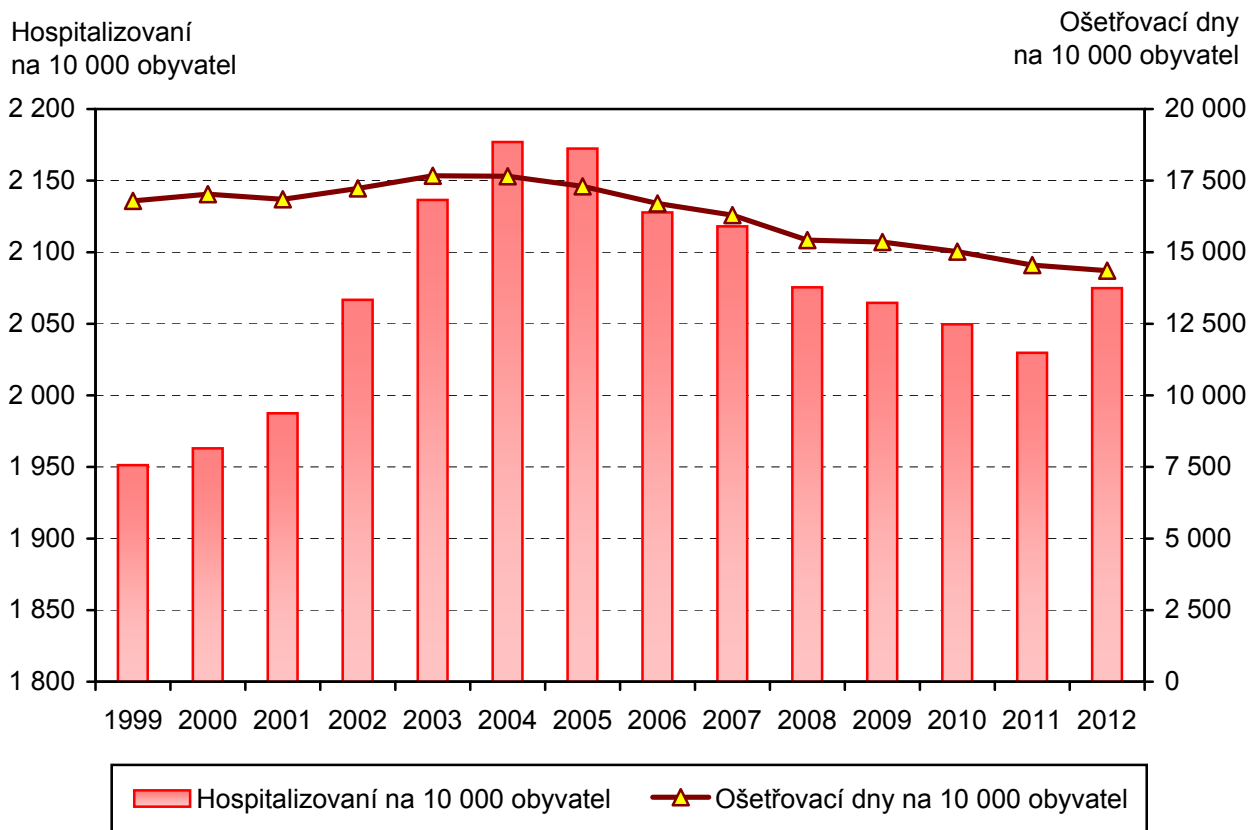
Průměrná ošetrovací doba na nemocničních lůžkách, kraje ČR rok 2012



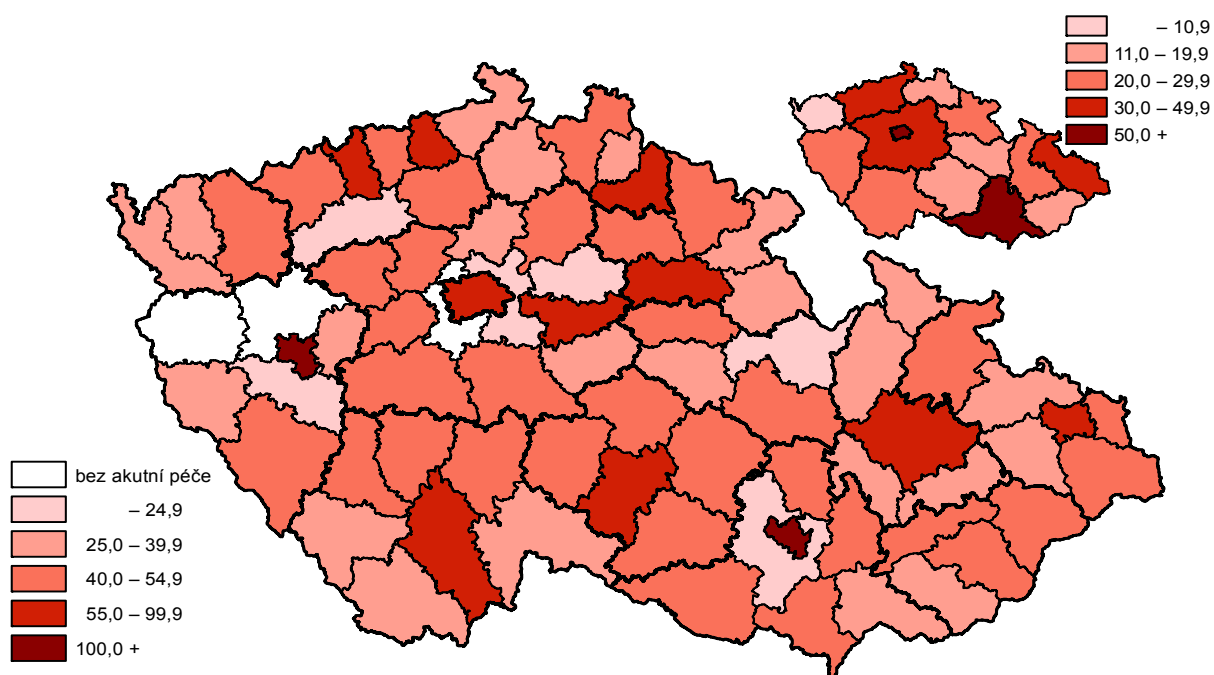
Hospitalizovaní na nemocničních lůžkách na 10 000 obyvatel, kraje ČR rok 2012



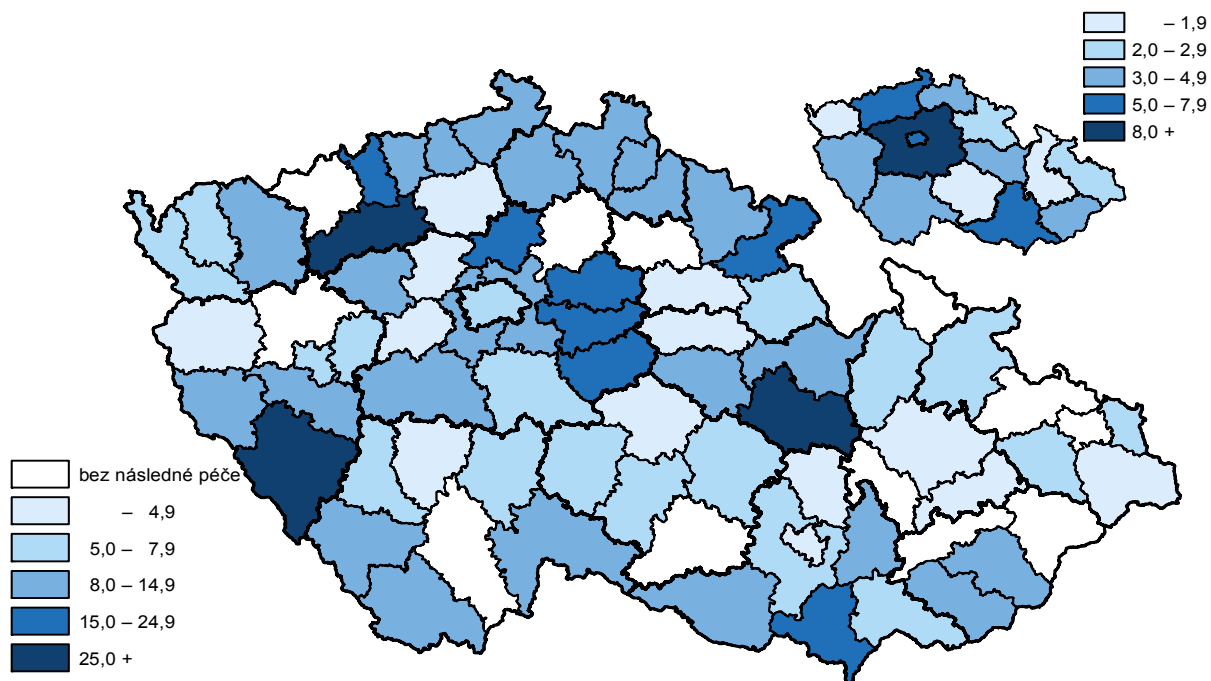
Vývoj počtu hospitalizovaných a objemu poskytované nemocniční péče v letech 1999–2012



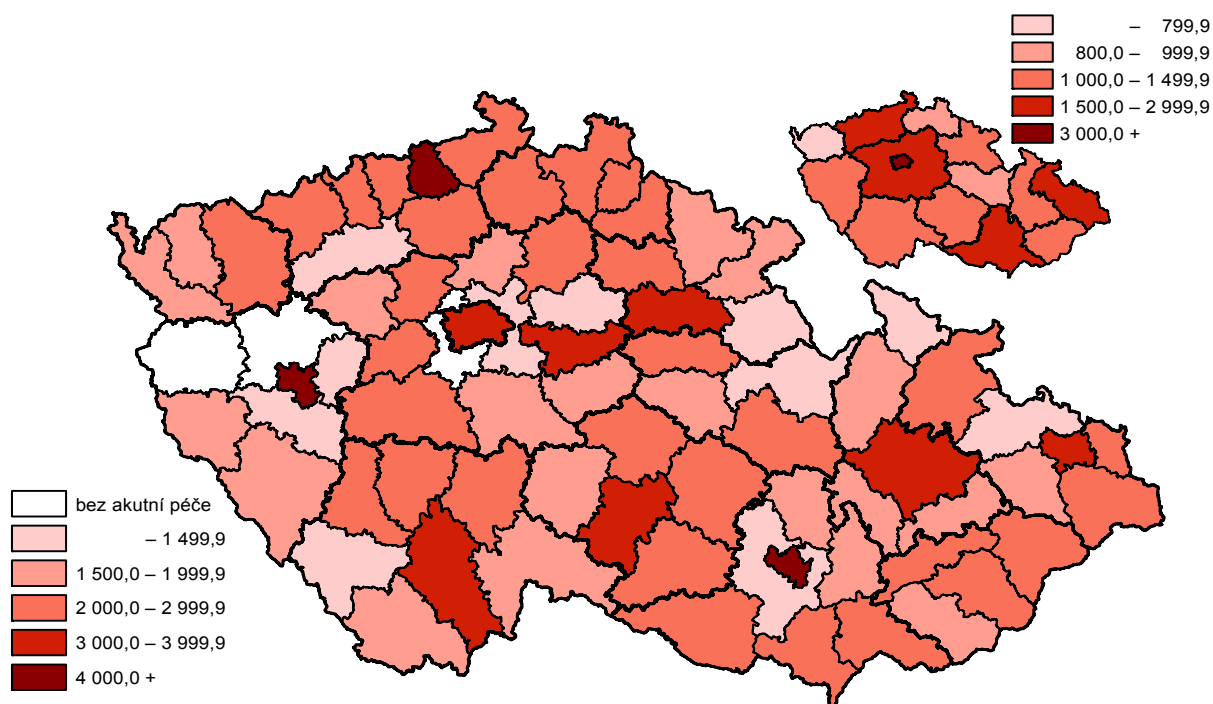
Akutní lůžka v nemocnicích na 10 000 obyvatel k 31. 12. 2012



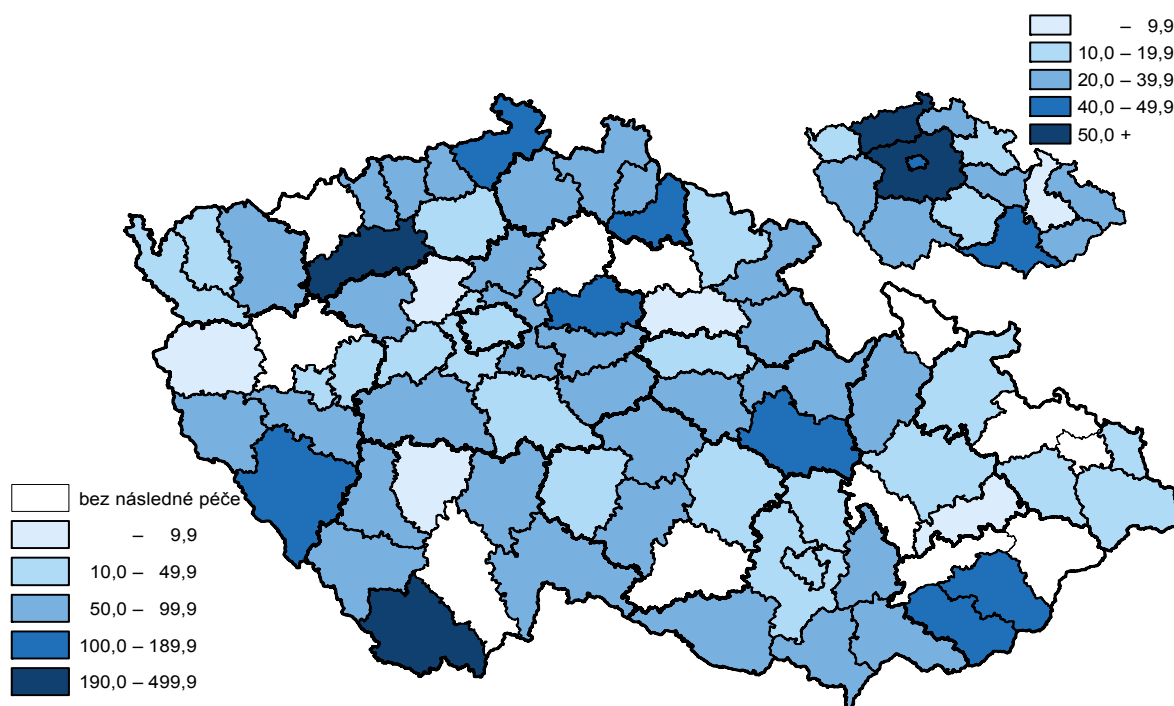
Následná lůžka v nemocnicích na 10 000 obyvatel k 31. 12. 2012



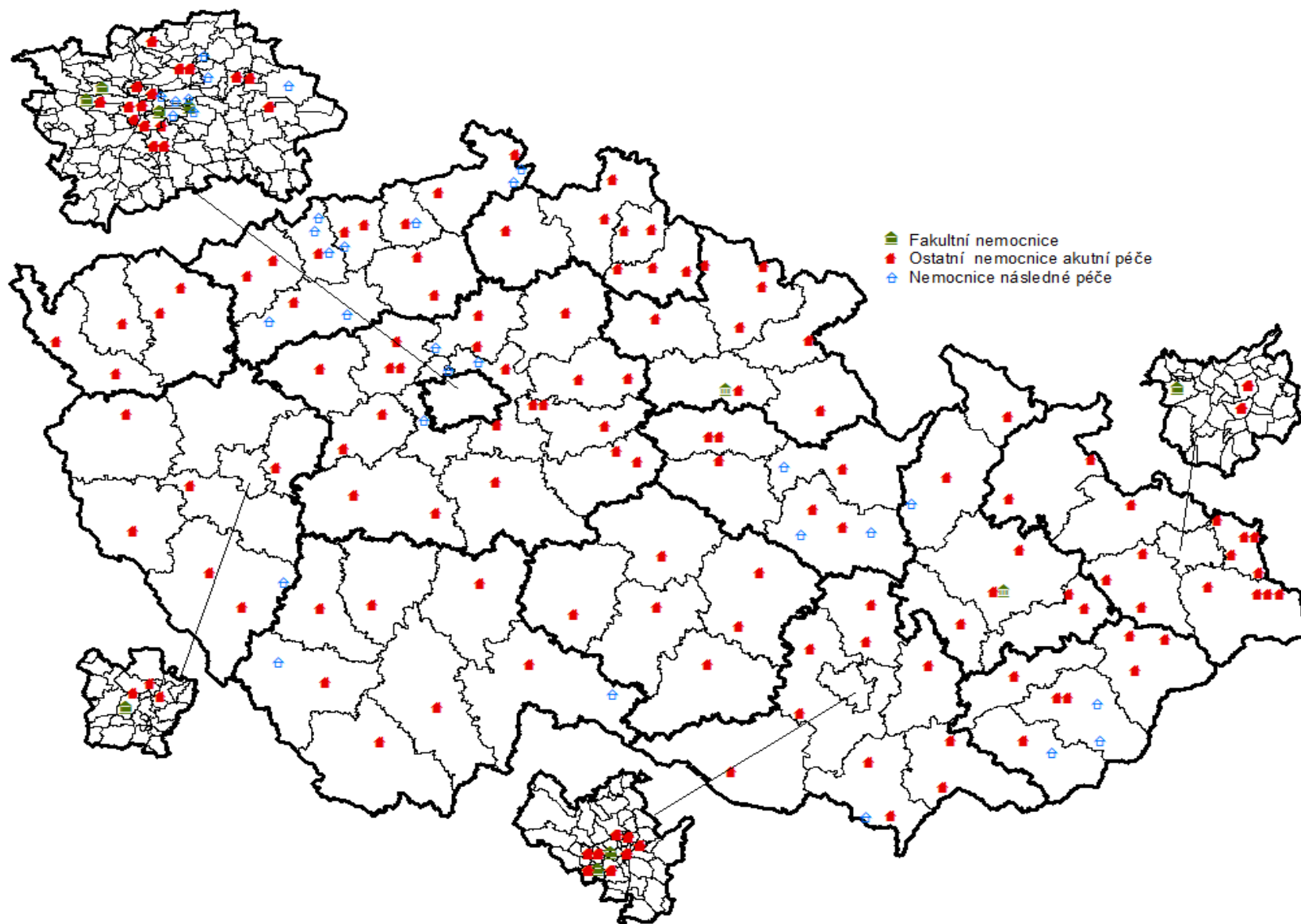
Hospitalizovaní na akutních lůžkách v nemocnicích na 10 000 obyvatel k 31. 12. 2012



Hospitalizovaní na následných lůžkách v nemocnicích na 10 000 obyvatel k 31. 12. 2012



Nemocnice v České republice k 31. 12. 2012



4. Sociální pobytové služby v ČR v roce 2011 a 2012

Kraj	Počet zařízení	Počet lůžek	Počet klientů	Počet ošetřovacích dnů
	2011			
Hlavní město Praha	11	113	217	27 451
Středočeský	14	211	307	30 087
Jihočeský	8	47	203	22 103
Plzeňský	11	326	1 074	125 418
Karlovarský	4	92	246	24 600
Ústecký	5	140	210	46 030
Liberecký	3	4	26	2 050
Královehradecký	2	37	87	8 326
Pardubický	6	82	125	18 314
Vysočina	7	104	238	25 337
Jihomoravský	4	45	126	11 124
Olomoucký	3	131	290	29 663
Zlínský	2	62	146	21 608
Moravskoslezský	11	264	785	74 480
Česká republika	91	1 658	4 080	466 591
	2012			
Hlavní město Praha	13	121	236	36 961
Středočeský	14	234	381	41 311
Jihočeský	8	114	308	27 109
Plzeňský	12	356	1 121	134 382
Karlovarský	4	94	115	19 672
Ústecký	7	154	231	45 778
Liberecký	4	7	46	3 797
Královehradecký	3	35	104	9 292
Pardubický	6	92	148	20 880
Vysočina	8	102	307	27 265
Jihomoravský	4	8	61	7 469
Olomoucký	5	150	404	31 052
Zlínský	2	67	136	22 125
Moravskoslezský	12	261	987	85 028
Česká republika	102	1 795	4 585	512 121