



Praha 23. 7. 2013

25

Činnost kojeneckých ústavů a dětských domovů pro děti do tří let a dalších zařízení pro děti v roce 2012

*Activity of institutes for infants and homes for children up to three years of age
and other institutions for children in 2012*

Souhrn

V roce 2012 bylo v České republice 33 kojeneckých ústavů a dětských domovů pro děti do 3 let, jejichž kapacita byla 1 700 míst a bylo v nich ke konci roku umístěno 1 397 dětí. V průběhu roku bylo přijato 1 932 dětí, nejčastěji ze zdravotních důvodů. Propuštěno bylo během roku 1 940 dětí, téměř 51 % do vlastní rodiny. Více než čtvrtina propuštěných dětí pobývala v ústavu déle než rok.

Summary

There were 33 institutes for infants and homes for children up to 3 years in the Czech Republic in 2012. Capacity of these institutes was 1 700 places and at the end of year there were placed 1 397 children. During the year 1 932 children were admitted, mostly for health reasons. 1 940 children were discharged, almost 51 % into their own family. More than quarter of discharged children spent in institute more than one year.

V dubnu loňského roku vešel v účinnost nový zákon o zdravotních službách, č. 372/2011 Sb. Tento zákon mimo jiné považuje od 1. dubna 2012 kojenecké ústavy za dětské domovy pro děti do tří let věku a jesle za zařízení poskytující péči o dítě do 3 let věku v denním režimu. Zákonem č. 66/2013 Sb. se pak stanovuje lhůta 31. prosince 2013, do které musí být ukončeno provozování jeslí jako zdravotnických zařízení. Tato zařízení mohou dále fungovat v režimu vázané živnosti.

Zdrojem dat pro tuto aktuální informaci jsou roční statistické výkazy A (MZ) 1-01, které jsou součástí programu statistických zjišťování Ministerstva zdravotnictví. Jedná se o Roční výkaz o činnosti zdravotnických zařízení, obor: Kojenecké ústavy, dětské domovy a dětská centra a obor: Krizové centrum, komunitní psychiatrická sestra, dětský stacionář, jesle, další dětská zařízení, stacionář pro dospělé. Za rok 2012 měly stejně jako v minulém roce oba tyto výkazy 100% návratnost.

Kojenecké ústavy a dětské domovy pro děti do tří let

V roce 2012 bylo v České republice celkem 33 kojeneckých ústavů a dětských domovů pro děti do tří let.

Oproti předchozímu roku se snížil počet lékařů, počet zdravotnických pracovníků nelékařů s odbornou způsobilostí bez odborného dohledu (ZPBD¹) a počet ostatních odborných pracovníků, kteří zajišťovali činnost kojeneckých ústavů a dětských domovů pro děti do 3 let. Zvýšil se naopak počet fyzioterapeutů. V roce 2012 pracovalo v těchto zařízeních 34,2 lékařů, 32,5 fyzioterapeutů a 850,5 ZPBD¹. Jedná se o průměrné roční přepočtené počty pracovníků (úvazků).

Celkový počet míst také vzhledem ke snížení počtu zařízení poklesl, a to o 83 na 1 700 míst v roce 2012. V souladu s tímto poklesem došlo také ke snížení skutečné kapacity zařízení a počtu ošetřovacích dnů.

Na konci roku 2012 bylo v dětských domovech pro děti do tří let 1 397 dětí, tedy o 31 dětí méně než v předešlém roce. Důvody pobytu těchto dětí jsou nejčastěji zdravotní (44,3 % dětí) a sociální (36,4 % dětí). Z důvodů zdravotně sociálních, kdy děti kvůli svému postižení nevyrůstají v rodině, ačkoli nevyžadují trvalou a dlouhodobou ošetrovatelskou péči, bylo na konci roku 2012 v kojeneckých ústavech a dětských domovech pro děti do 3 let 19,3 % dětí. Z celkového počtu 1 397 dětí na konci roku 2012 v těchto zařízeních bylo pouze 49 dětí jiného než českého občanství (3,5 % dětí). Počet romských dětí se od roku 2011 mírně zvýšil, ze 403 dětí na 409 dětí. Nejvyšší podíl romských dětí byl v Karlovarském a Ústeckém kraji.

V průběhu roku bylo do kojeneckých ústavů a dětských domovů pro děti do tří let přijato 1 932 dětí, tedy o 199 dětí méně než v předchozím roce. Tento pokles znamenal první výraznější změnu v rostoucím trendu přijímaných dětí od roku 2006. Děti byly přijímány stejně jako v roce 2011 nejčastěji ze zdravotních důvodů (45,6 % dětí), poté ze sociálních důvodů (36,5 % dětí) a nejméně z důvodů zdravotně sociálních (17,9 % dětí). Mezi přijatými dětmi bylo 720 dětí se speciálními potřebami a 66 dětí týraných. Pro matky, případně pro jiné průvodce dítěte, bylo v kojeneckých ústavech evidováno 66 míst. V průběhu roku 2012 bylo na tato místa přijato 382 osob, z toho v 7 případech se jednalo o matky před porodem.

V roce 2012 bylo z kojeneckých ústavů a dětských domovů pro děti do tří let propuštěno 1 940 dětí. Polovina z těchto dětí byla propuštěna zpět do vlastní rodiny (50,7 % dětí), 22,9 % dětí bylo osvojeno a do jiné formy náhradní rodinné péče bylo propuštěno 11,6 % dětí. Zbývajících 14,8 % dětí bylo propuštěno do jiného než rodinného prostředí, 6,3 % do dětského domova pro děti starší 3 let, 2,0 % dětí do ústavu sociální péče a 6,4 % dětí jinam (Klokánky atd.). Nejdelší dobu v kojeneckých ústavech a dětských domovech pro děti do tří let strávily děti propuštěné do ústavů sociální péče. Velmi dlouhou dobu v těchto zařízeních zůstávaly také děti osvojované pro zbavení rodičovských práv či pro nezájem rodičů, tedy děti, u kterých se čeká, než budou tzv. právně volné. Naopak nejkratší dobu v těchto zařízeních strávily děti osvojované se souhlasem rodičů a děti propuštěné do vlastních rodin.

Dětské stacionáře

Dětských stacionářů, tedy zařízení provádějících diagnostickou, léčebnou a rehabilitační péči u dětí, jejichž zdravotní stav vyžaduje pravidelnou specializovanou péči bez nutnosti hospitalizace, bylo v ČR evidováno celkem 29. Kromě Jihočeského kraje bylo alespoň jedno takovéto zařízení v každém kraji ČR. Největší počet dětských stacionářů, ale i stacionářů pro dospělé je v Moravskoslezském kraji (7 zařízení). Péči dětských stacionářů nejvíce využívali pacienti s kombinovaným postižením (537 případů), neuro-

¹ ZPBD = zdravotničtí pracovníci nelékaři s odbornou způsobilostí bez odborného dohledu podle § 5 až § 21 a zákona č. 96/2004 Sb., ve znění pozdějších předpisů

logickým (432 případů) a respiračním postižením (302 případů). V těchto zařízeních bylo během roku 2012 evidováno 2 281 pacientů, z nichž 861 bylo nově přijato. Kapacita dětských stacionářů byla ke konci roku 1 098 míst. O pacienty se v dětských stacionářích staralo 8,0 lékařů, 7,5 psychologů, 113,5 zdravotnických pracovníků nelékařů s odbornou způsobilostí bez odborného dohledu a 50,0 fyzioterapeutů a ergoterapeutů. Jedná se o průměrné roční přepočtené počty (úvazky).

Jesle

Počet jeslí, které byly provozované jako zdravotnická zařízení, v roce 2012 o 2 poklesl. Důvodem poklesu může být i možnost provozovat jesle jako vázanou živnost. Ke konci roku bylo provozováno 44 jeslí jako zdravotnická zařízení. Celková kapacita jeslí se snížila o 24 míst na 1 401 a během roku bylo nově přijato 1 668 dětí. Často jsou děti přijímány pouze na několik dní v měsíci, což rodičům umožňuje částečně pracovat při zachování rodičovského příspěvku. Péči o děti v jeslích zajišťovalo 192,7 pracovníků ZPBD¹ a 23,9 ostatních odborných pracovníků (průměrné roční přepočtené počty pracovníků - úvazků).

Vypracovala: Mgr. Jitka Marková

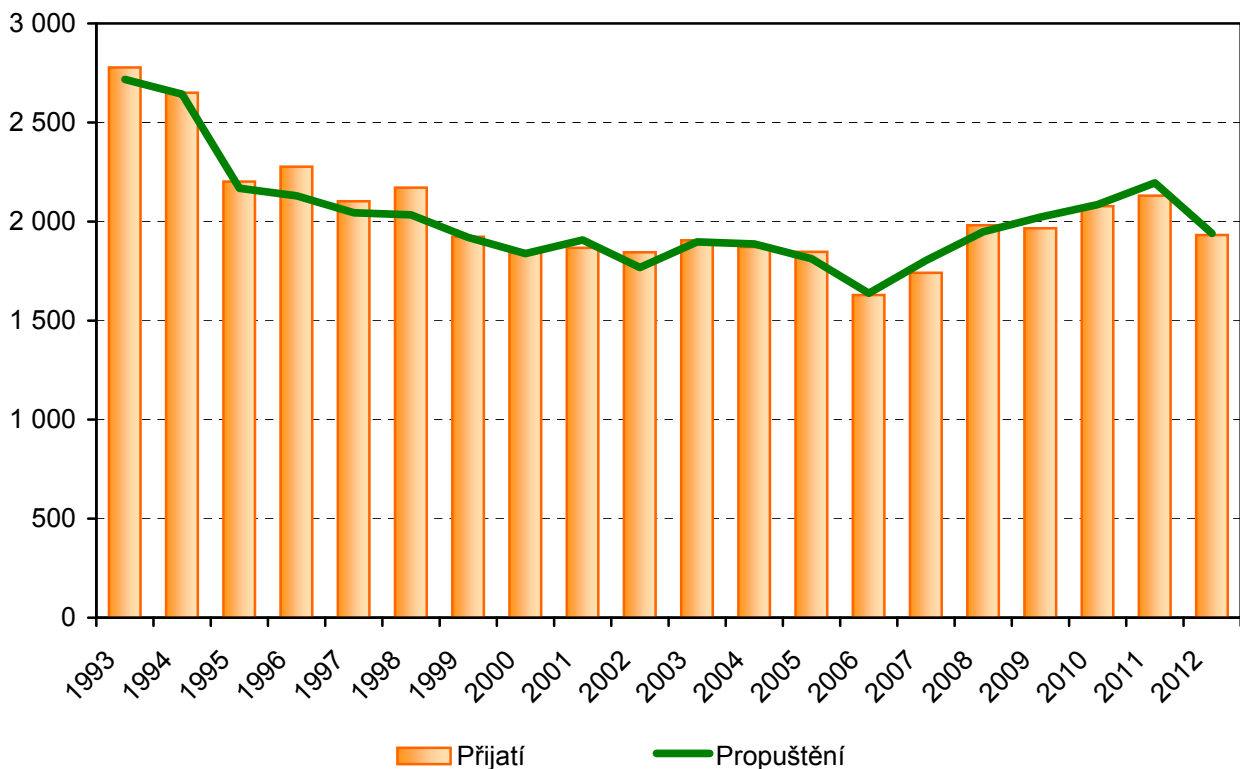
Kojenecké ústavy a dětské domovy - počet přijatých dětí, rok 2012

Území, kraj	Počet dětí přijatých během roku				Z celkového počtu přijatých dětí		
	celkem	v tom			se speciálními potřebami	romských	týraných
		ze zdravotních důvodů	ze sociálně-zdravotních důvodů	ze sociálních důvodů			
Hl. m. Praha	195	95	86	14	94	35	14
Středočeský	240	115	67	58	140	47	13
Jihočeský	35	24	6	5	-	-	-
Plzeňský	111	67	11	33	65	23	5
Karlovarský	72	42	-	30	3	34	-
Ústecký	164	5	2	157	54	55	6
Liberecký	48	19	15	14	23	11	-
Královéhradecký	22	2	11	9	1	8	1
Pardubický	118	55	30	33	77	18	7
Vysočina	82	47	5	30	15	13	1
Jihomoravský	314	176	46	92	94	37	5
Olomoucký	180	93	15	72	32	36	5
Zlínský	89	30	1	58	31	20	-
Moravskoslezský	262	111	50	101	91	109	9
ČR	1 932	881	345	706	720	446	66

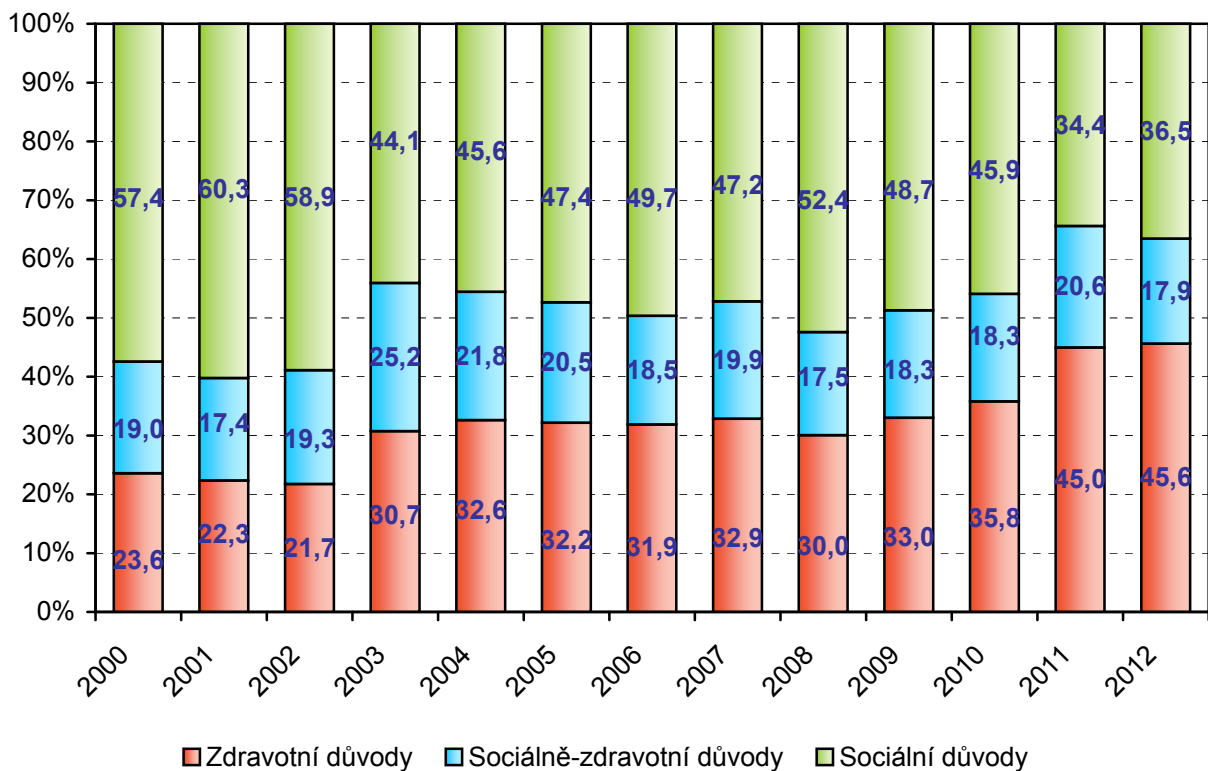
Kojenecké ústavy a dětské domovy - počet propuštěných dětí, rok 2012

Území, kraj	Počet propuštěných dětí během roku									Z celkového počtu propuštěných			Zemřelí
	celkem	v tom								se speciálními potřebami	romských	týraných	
		do vlastní rodiny	do osvojení			do jiné formy náhradní rod. péče	do dětského domova pro děti starší 3 let (resort školství)	do ústavu sociální péče	jinam				
		pro nezáměr	se souhlasem rodičů	na základě zbavení rodič. práv									
Hl. m. Praha	190	86	24	27	1	19	16	1	16	60	48	8	-
Středočeský	212	106	18	33	1	27	5	8	14	97	37	9	2
Jihočeský	33	11	2	12	-	3	3	-	2	4	6	2	-
Plzeňský	107	39	14	15	-	24	13	2	-	57	27	4	-
Karlovarský	71	19	10	20	-	13	2	3	4	5	31	-	2
Ústecký	175	46	41	45	-	15	8	7	13	53	59	4	1
Liberecký	57	18	5	18	-	1	13	2	-	57	17	-	-
Královéhradecký	28	10	-	7	-	10	-	-	1	-	9	-	-
Pardubický	124	71	2	17	-	19	2	6	7	89	17	4	2
Vysočina	83	45	5	11	-	10	4	1	7	9	5	1	-
Jihomoravský	321	216	13	30	1	16	28	6	11	92	40	4	3
Olomoucký	195	131	3	21	2	10	13	2	13	38	27	4	-
Zlínský	62	40	4	2	-	9	5	-	2	16	12	1	-
Moravskoslezský	282	145	7	32	2	49	11	1	35	79	120	8	4
ČR	1 940	983	148	290	7	225	123	39	125	656	455	49	14

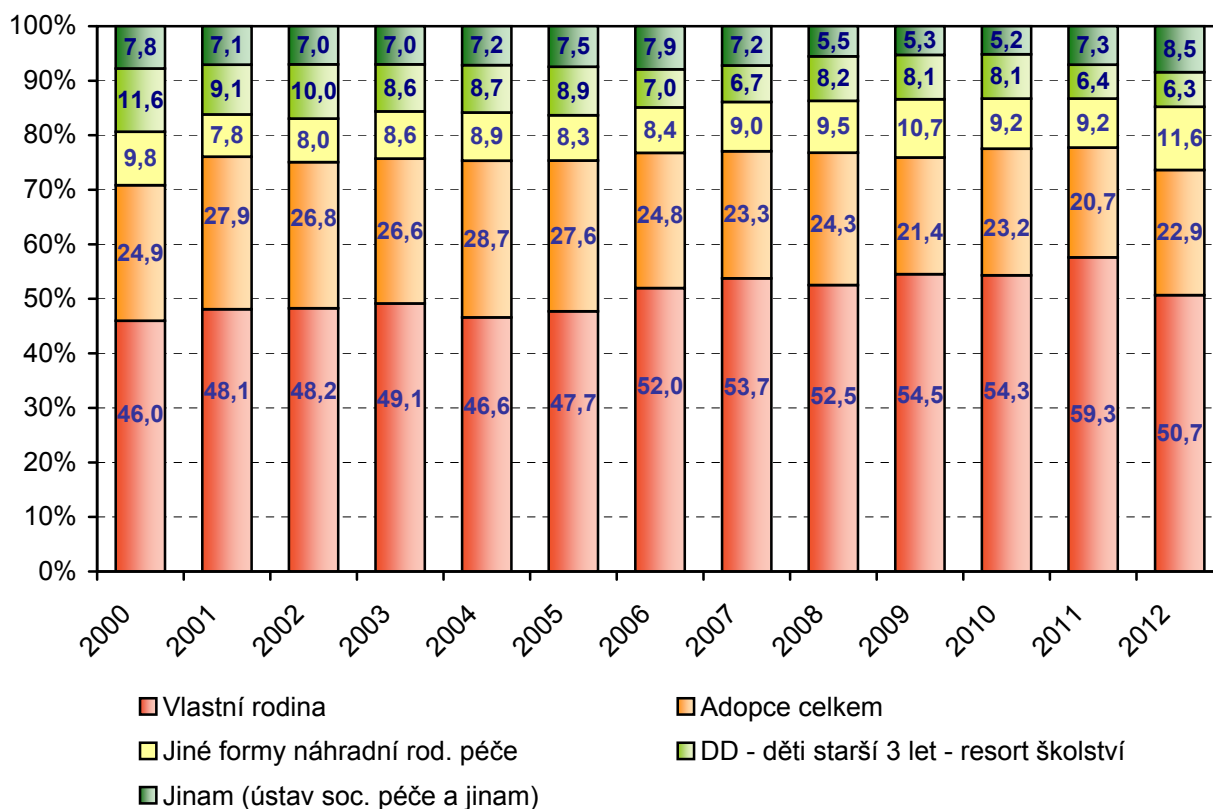
Vývoj počtu dětí přijatých a propuštěných do kojeneckých ústavů a dětských domovů pro děti do 3 let



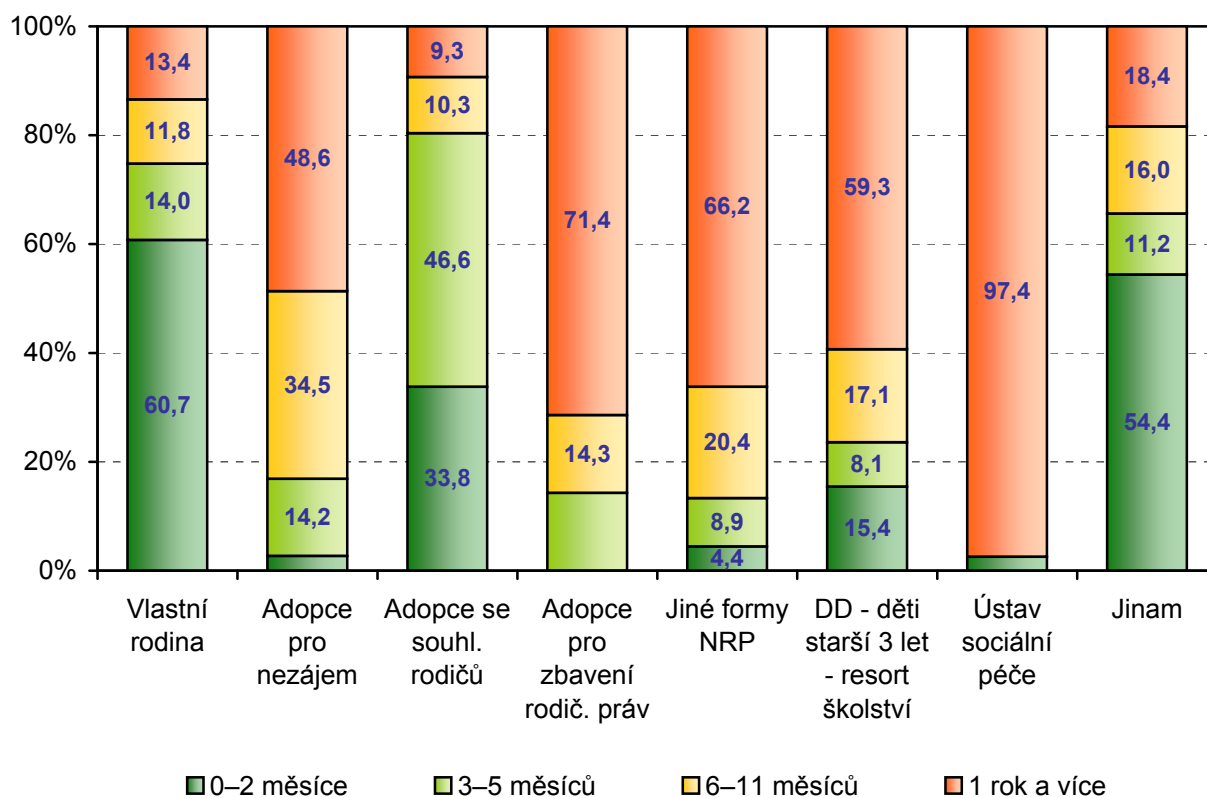
Vývoj struktury dětí přijatých do kojeneckých ústavů a dětských domovů pro děti do 3 let, dle důvodu přijetí



Vývoj struktury dětí propuštěných z kojeneckých ústavů a dětských domovů (DD) pro děti do 3 let, dle umístění



Struktura dětí propuštěných z kojeneckých ústavů a DD pro děti do 3 let, dle délky pobytu v zařízení



Výskyt dalších dětských zařízení v ČR v roce 2012

Hl.m.Praha

