



Praha 7. 10. 2013

47

Vrozené vady u narozených v roce 2011
Congenital malformations in births in year 2011

Souhrn

V roce 2011 se v České republice narodilo 4 794 dětí s vrozenou vadou, což představuje 441 narozených s vrozenou vadou na 10 000 živě narozených. Častěji se vrozené vady vyskytují u chlapců než u dívek. Nejčastějšími vrozenými vadami byly vrozené vady srdeční, u chlapců pak také vady pohlavních orgánů.

Summary

There were 4 794 children born with congenital malformation in the Czech Republic in 2011, which represents 441 births with congenital malformations (CM) per 10 000 live births. Congenital malformations occur more frequently in boys than in girls. Most frequent CM were heart diseases, and in boys also malformations of genital organs.

Data pro tuto aktuální informaci vychází z Národního registru reprodukčního zdraví, z Národního registru vrozených vad. Od roku 2004, kdy došlo v ÚZIS ČR ke sjednocení zpracování dat o vrozených vadách publikovaných v pravidelných publikacích řady „Zdravotnická statistika“ s daty, která jsou poskytována mezinárodními organizacím, jsou zpracovávány údaje o vrozených vadách u dětí narozených v daném kalendářním roce, které byly zjištěny do jednoho roku jejich věku. Aby bylo možné zahrnout všechny děti, i ty narozené koncem roku, u kterých se vrozená vada zjistí až těsně před prvními narozeninami, údaje jsou zveřejňovány s ročním zpožděním.

Komplikované je také zhodnocení dlouhodobého vývoje počtu narozených s vrozenou vadou v ČR, jelikož v průběhu sledování od roku 1965 se několikrát měnil samotný předmět evidence. Od roku 1965 se sledovalo 36 vybraných vrozených vad, od roku 1975 60 vrozených vad a od 1. 1. 1994 se sledují všechny vrozené vady zařazené do XVII. kapitoly Mezinárodní klasifikace nemocí u dětí do dokončeného 15. roku života (tj. do 15. narozenin) a u mrtvě narozených dětí. V roce 1996 se začaly evidovat také vady zjištěné pomocí prenatální diagnostiky u plodů a od roku 1997 také vady uvedené mimo XVII. kapitolu Mezinárodní klasifikace nemocí. Zdrojem informací je od roku 2000 hlášení „Vrozená vada plodu nebo dítěte“, a také hlášení „Zpráva o novorozenci“, kde jsou případné vrozené vady sledovány. Na základě těchto změn je značně obtížné posoudit dlouhodobý vývoj incidence vrozených vad (viz graf Vývoj počtu živě narozených dětí s vrozenou vadou). Zdánlivý nárůst může být velkou měrou způsoben rozšířením sledování, lepší evidencí a diagnostikou.

Z celkového počtu 108 673 živě narozených v roce 2011 byla u 4 794 dětí diagnostikována vrozená vada do 1 roku věku. Na 10 tisíc živě narozených dětí tak připadá 441

narozených s vrozenou vadou. Tyto počty zahrnují jednak vady velmi závažné, jež zásadně ovlivňují život těchto dětí i jejich rodin, tak i vady, které při dobré lékařské péči nemusí mít na kvalitu života téměř žádný nebo jen minimální vliv. Celkem bylo u těchto 4 794 dětí zjištěno 6 640 vrozených vad, v průměru tedy připadá 1,4 vad na 1 dítě s vrozenou vadou. Naprostá většina dětí (78,9 %) měla jednu vrozenou vadu, dvě vady mělo 12,5 % a u zbývajících 8,6 % dětí byly zjištěny 3 a více vrozených vad.

S vrozenou vadou se častěji rodí chlapci než dívky. Počet chlapců narozených v roce 2011, u kterých byla do 1 roku věku zjištěna vrozená vada, dosahoval 525,7 na 10 tisíc živě narozených chlapců, zatímco u dívek pouze 351,9 na 10 tisíc živě narozených dívek. Tento rozdíl je z velké části způsoben četností výskytu vrozených vad pohlavních orgánů. Tyto vady představují 19,5 % všech vrozených vad u chlapců a pouhých 1,3 % ze všech vad diagnostikovaných dívkám. Přesto, pokud bychom nezapočítávali vrozené vady pohlavních orgánů, byl by počet chlapců narozených s vrozenou vadou na 10 tisíc narozených vyšší než u dívek.

Odborníci se shodují, že spolu se zvyšujícím se věkem matek narůstá riziko výskytu vrozených vad. To potvrzuje také graf „Živě narození s vrozenou vadou podle věku matky“, znázorňující růst výskytu vrozených vad u narozených matek starších 40 let. Hodnoty podílu živě narozených s vrozenou vadou k celkovému počtu živě narozených ženám ve věkových skupinách do 19 let a starších 45 let jsou do určité míry zatíženy statistickou chybou v důsledku nízkého počtu narozených.

Nejčastěji se vyskytujícími vrozenými vadami u chlapců i dívek jsou stejně jako v předchozích letech vrozené vady srdeční (Q20–Q26 dle MKN-10). Představovaly 38,7 % všech vrozených vad u narozených v roce 2011, 32,6 % u chlapců a 48,1 % u dívek. U chlapců se dále často vyskytovaly vrozené vady pohlavních orgánů (Q50–Q56 dle MKN-10), zejména hypospadiie (9,3 %) a nesestouplé varle (9,3 %), po nich pak vrozené deformity nohou (6,2 %). U dívek se po nejčastějších vrozených vadách srdce vyskytovaly zejména vrozené deformity nohou (7,5 %) a vrozené obstrukční defekty ledvinové pánečky a vrozené vady močovodu (3,7 %). V roce 2011 se narodilo 201 dětí s rozštěpem rtu, patra nebo rtu i patra (3,0 % ze všech vrozených vad) a 53 dětí s Downovým syndromem (0,8 % ze všech vrozených vad).

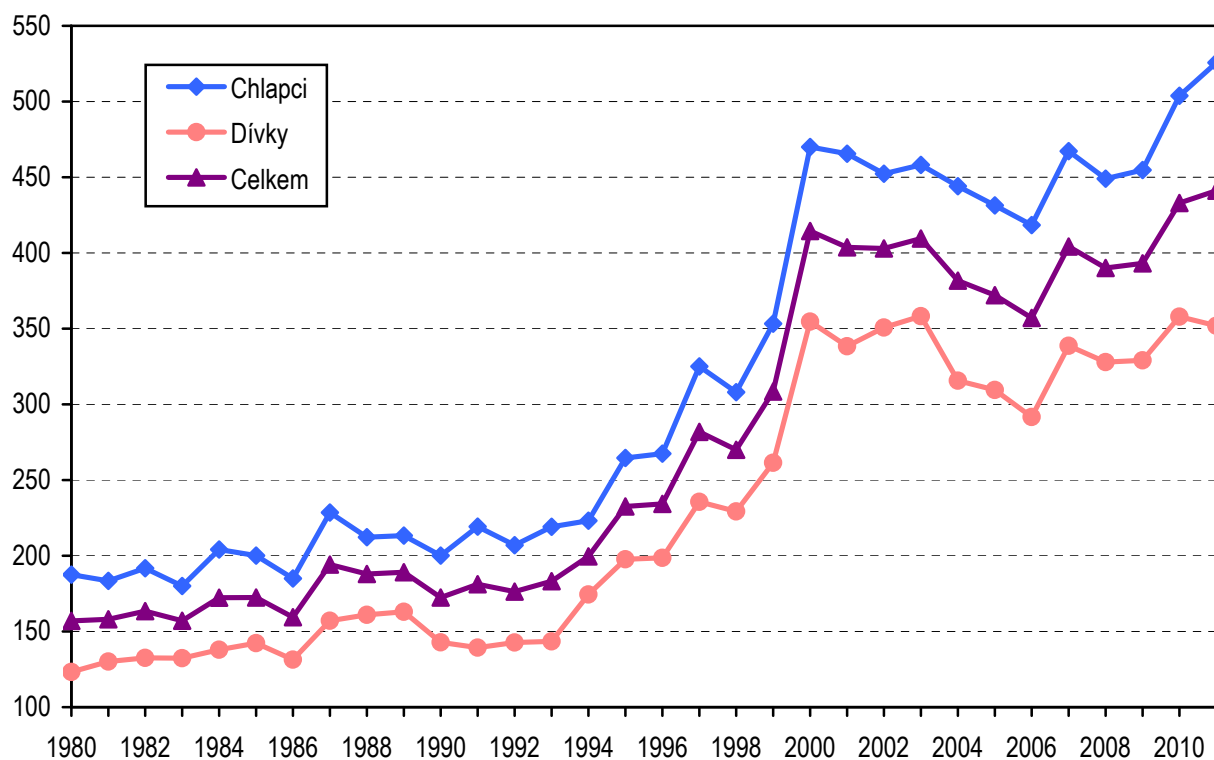
Nejvíce dětí s vrozenou vadou bylo v Pardubickém (576,1 na 10 tisíc živě narozených) a Ústeckém kraji (548,3 na 10 tisíc živě narozených). Nejméně dětí s vrozenou vadou bylo naopak v Kraji Vysočina (301,5 na 10 tisíc živě narozených) a Jihomoravském kraji (337,8 na 10 tisíc živě narozených). V podrobnějším územním detailu do úrovně okresů se již jedná o malé počty. Aby nebyly výsledky zkresleny náhodnými výkyvy nízkých hodnot, v kartogramu „Průměrný počet živě narozených dětí s vrozenou vadou na 10 000 živě narozených“ jsou uvedeny průměrné hodnoty za pětileté období 2007–2011.

Vrozená vada byla dohlášena u 600 dětí, které se narodily před rokem 2011 a zároveň byly ve věku do 15 let (Národní registr reprodukčního zdraví - registr vrozených vad eviduje všechny případy vrozených vad u dětí do 15 let). Jednalo se o 286 chlapců a 314 dívek. Celkem bylo u těchto dětí diagnostikováno 895 vrozených vad (necelých 1,5 vrozených vad na 1 z těchto dětí). V 92,8 % případů se jednalo o vrozené vady srdeční, 831 vad z celkového počtu 895 zjištěných vrozených vad.

Díky prenatalní diagnostice byly u celkem 757 těhotných žen odhaleny mnohdy závažné vrozené vady plodu. Polovina z těchto žen (377 případů) následně podstoupila umělé přerušování těhotenství, 24 žen potratilo samovolně a u zbývajících 356 žen těhotenství pokračovalo nebo nebyl další průběh těhotenství znám.

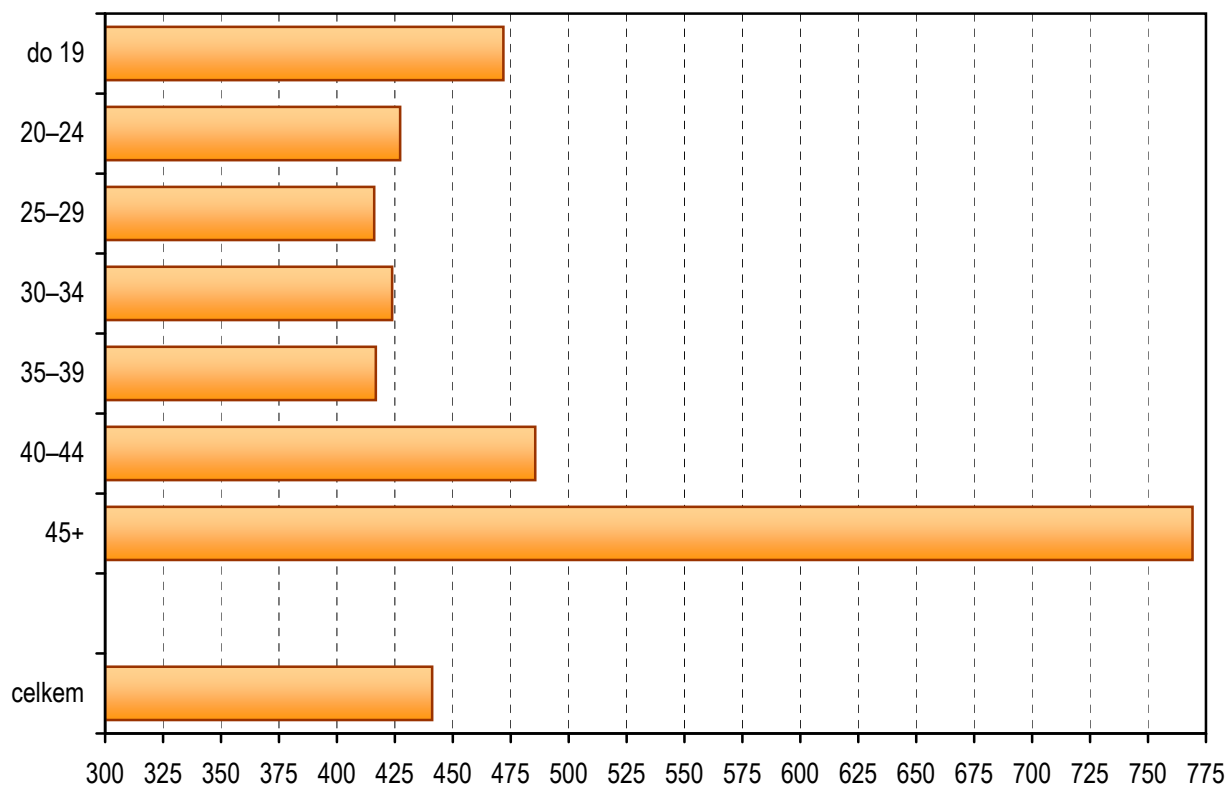
Vypracovala: Mgr. Jitka Marková

Vývoj počtu živě narozených dětí s vrozenou vadou na 10 000 živě narozených podle pohlaví



Živě narození v roce 2011 s vrozenou vadou podle věku matky

na 10 000 živě narozených



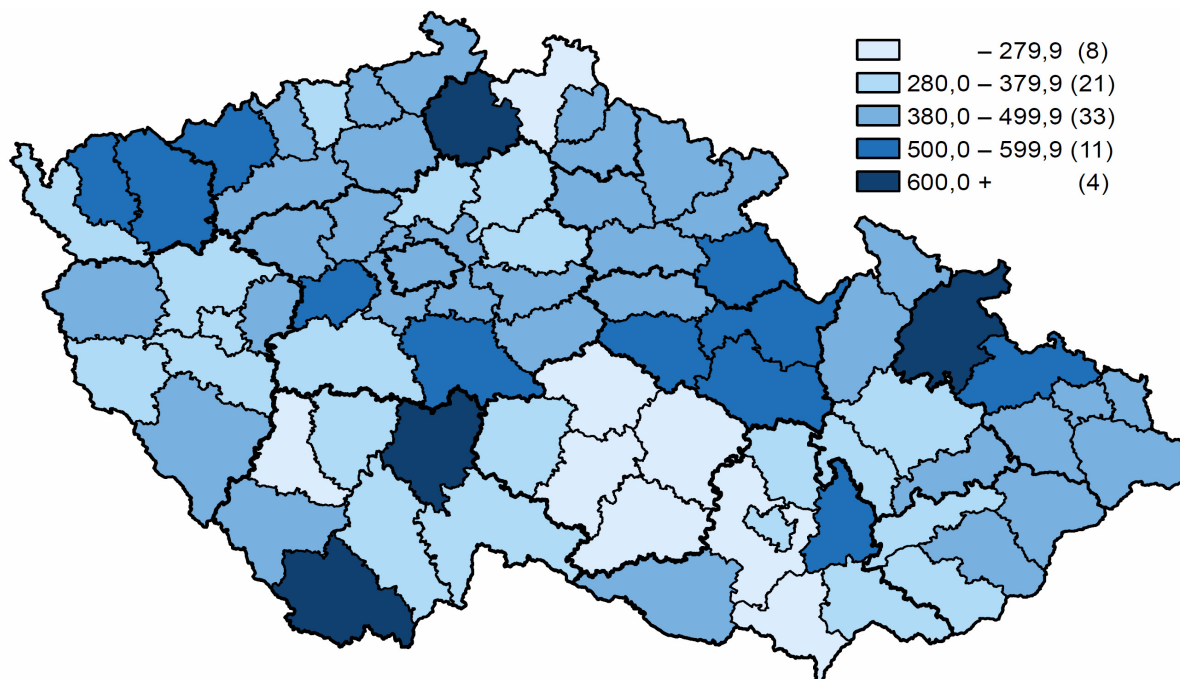
Vybrané vrožené vady u živě narozených dětí absolutně a v přepočtu na 10 000 živě narozených v roce 2011

Druh vady	Kód dg. (MKN-10)	Nově hlášené vrožené vady					
		absolutně			na 10 000 živě narozených		
		celkem	chlapci	dívky	celkem	chlapci	dívky
Vrožené vady srdeční	Q20–Q26	2 572	1 310	1 262	236,7	234,8	238,6
Nesestouplé varle	Q53	373	373	-	34,3	66,9	x
Hypospadiie	Q54	374	374	-	34,4	67,0	x
Vrožené obstrukční defekty ledvinové pánvičky a vrožené vady močovodu	Q62	297	201	96	27,3	36,0	18,2
Vrožené deformity kyčle	Q65	93	21	72	8,6	3,8	13,6
Vrožené deformity nohou	Q66	447	250	197	41,1	44,8	37,3
Downův syndrom	Q90	53	28	25	4,9	5,0	4,7
Ostatní		2 431	1 459	972	223,7	261,5	183,8
Celkem		6 640	4 016	2 624	611,0	719,9	496,2
Živě narození s VV		4 794	2 933	1 861	441,1	525,7	351,9

Počty živě narozených dětí s vroženou vadou a počty vrožených vad podle pohlaví a kraje bydliště na 10 000 živě narozených v roce 2011

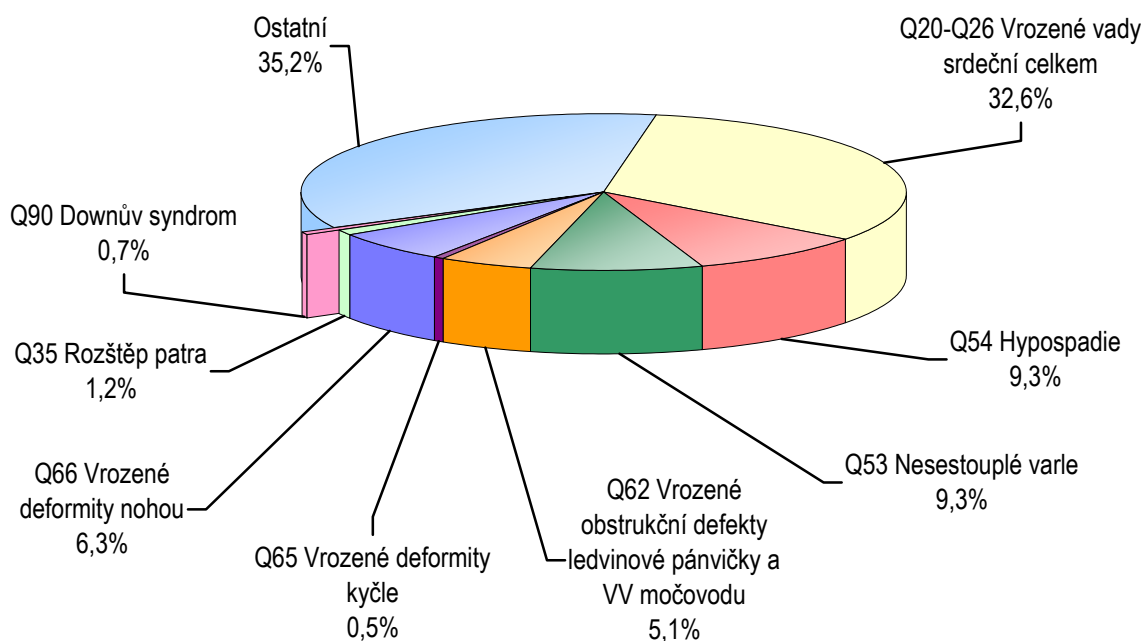
Okres, kraj	Narození s vroženou vadou			Vrožené vady		
	celkem	chlapci	dívky	celkem	chlapci	dívky
Hl. m. Praha	443,9	514,7	370,0	609,2	676,0	539,6
Středočeský kraj	421,2	488,3	351,2	558,8	646,2	467,8
Jihočeský kraj	437,4	589,5	275,3	606,7	829,5	369,2
Plzeňský kraj	402,4	457,6	345,8	573,1	624,3	520,6
Karlovarský kraj	487,7	525,3	447,4	680,2	666,2	695,1
Ústecký kraj	548,3	627,8	462,3	775,0	839,3	705,5
Liberecký kraj	474,9	585,2	363,2	616,7	709,1	523,1
Královéhradecký kraj	507,6	635,4	368,7	693,4	871,9	499,2
Pardubický kraj	576,1	676,3	472,0	796,3	942,4	644,7
Kraj Vysočina	301,5	403,5	192,0	376,4	506,3	236,9
Jihomoravský kraj	337,8	400,8	271,4	464,4	540,7	384,0
Olomoucký kraj	410,4	480,0	337,4	606,9	715,4	493,2
Zlínský kraj	430,9	497,2	361,1	628,4	745,8	504,8
Moravskoslezský	457,4	561,3	345,2	654,7	830,5	465,0
ČR - celkem	441,1	525,7	351,9	611,0	719,9	496,2

Průměrný počet živě narozených dětí s vrozenou vadou na 10 000 živě narozených (za období 2007–2011)



Struktura vrozených vad u živě narozených dětí v roce 2011

Chlapci



Struktura vrozených vad u živě narozených dětí v roce 2011

Dívky

