

Praha 31. 12. 2013

57

Péče o pacienty léčené pro demence v ambulantních a lůžkových zařízeních ČR v letech 2008–2012

Health care of patients treated for dementia in out-patient and in-patient facilities in the Czech Republic in 2008–2012

Souhrn

V roce 2012 bylo léčeno v ambulantních zdravotnických zařízeních s diagnózou F00 (demence u Alzheimerovy nemoci) celkem 15 352 pacientů a s diagnózami F01–F03 (ostatní demence) 21 279 pacientů. V psychiatrických lůžkových zařízeních bylo hospitalizováno se základní diagnózou F01, F03 a G30 (demence) celkem 8 669 případů.

Summary

There were 15 352 patients with diagnosis F00 (Dementia in Alzheimer's disease) and 21 279 patients with diagnoses F01–F03 (other dementia) treated in out-patient care facilities in the year 2012. Altogether there were 8 669 cases of hospitalizations with diagnoses F01, F03 a G30 (dementia) in psychiatric in-patient facilities.

Demence je termín, který označuje vážné **duševní onemocnění**, které vzniká v průběhu života člověka až po ukončení rozvoje jeho kognitivních funkcí. Pod termín **kognitivní funkce** zahrnujeme celou škálu psychických funkcí, z nichž nejdůležitější jsou **paměť, intelekt, motivace**. V definici je důležité to, že se jedná o onemocnění, které vzniká až po ukončení vývoje kognitivních funkcí, což je základní rozdíl od stavu tzv. **mentální retardace**, kdy dochází u člověka k primárním poškozením kognitivních funkcí, tedy před ukončením jejich vývoje (tj. před druhým rokem života). O demenci pak hovoříme u člověka **staršího dvou let**, kdy k rozvoji kognitivních funkcí už došlo. Stanovení 2. roku života jako hranice mezi mentální retardací a demencí je však umělé, ale obecně platí. Důležitý je úbytek kognitivních funkcí (poznávacích funkcí) od premorbidního stavu, tj. stavu před vznikem onemocnění. Tento úbytek pak začíná interferovat s veškerými aktivitami nemocného. Hlavní problémy nastupují především ve schopnosti pracovat, studovat a samostatně žít.

Jedním z klíčových rizikových faktorů demence je **věk**. Obecně lze říci, že s vyšším věkem stoupá riziko postižení pacienta demencí. V dětském věku je demence velmi vzácnou nemocí.

Demence je, co se týče jejího vzniku, velmi široký pojem. V medicíně se proto **demence** rozděluje na **atroficko-degenerativní** (k nim se řadí Alzheimerova choroba, korová demence s Lewyho tělisky, demence při Parkinsonově chorobě, frontální a frontotemporální demence včetně Pickovy choroby, Huntingtonova choroba, progresivní supranukleární obrna atd). Druhou skupinou jsou **demence sekundární** čili symptomatické: vaskulární demence s náhlým začátkem, multiinfarktová demence, převážně

podkorová vaskulární demence (Biswangerova demence). Třetí skupinou jsou pak **ostatní demence**, např. demence infekční, progresivní paralýza, demence u AIDS.

V této Aktuální informaci byly použity údaje z ročního výkazu o činnosti zdravotnických zařízení pro obor psychiatrie, kde jsou údaje sledovány podle sídla zdravotnického zařízení, a údaje z Národního registru hospitalizovaných podle trvalého bydliště pacienta. Za jeden případ hospitalizace se považuje každé ukončení hospitalizace na jednom oddělení v nemocnici nebo v psychiatrické léčebně, ať již hospitalizace skončila propuštěním nebo úmrtím pacienta, či jeho přeložením na jiné oddělení zdravotnického zařízení. Jeden pacient může být během sledovaného období hospitalizován vícekrát a tím se počet hospitalizovaných osob a počet případů hospitalizace liší. Zde jsou uváděna data za případy hospitalizace.

Ambulantní péče

V roce 2011 se začali na výkaze o činnosti psychiatrických oddělení/pracovišť nově sledovat pacienti s diagnózou F00 - demence u Alzheimerovy nemoci a diagnózou F01–F03 - ostatní demence.

V roce 2012 bylo v psychiatrických ambulancích léčeno s demencí u Alzheimerovy nemoci celkem 15 352 pacientů, z toho bylo 67 % žen. Pacienti, kteří byli léčeni pro tuto diagnózu v daném roce poprvé v životě, tvořili více než 28 % z celkového počtu těchto pacientů. Z hlediska věkové struktury byli téměř všichni pacienti s dg. F00 ve věku 20 let a více, pouze jeden pacient byl ve věku 0–14 let. Nejvíce pacientů (přepočteno na 100 tisíc obyvatel daného kraje) bylo léčeno ve zdravotnických zařízeních na území Pardubického kraje (189 pacientů na 100 tisíc obyvatel kraje), a to je 1,3krát více než byl celorepublikový průměr, který byl 146 pacientů na 100 tisíc obyvatel kraje. Dalšími kraji, ve kterých byl přepočtený počet pacientů vyšší než průměr ČR, byly Hl. m. Praha a kraje Plzeňský, Karlovarský, Ústecký, Vysočina, Olomoucký a Zlínský.

V roce 2012 bylo ambulantně léčeno celkem 21 279 pacientů pro ostatní demence (dg. F01–F03) a ženy tvořily téměř dvě třetiny těchto pacientů. Také u ostatních demencí byli téměř všichni pacienti starší 20let. Při přepočtu na 100 tisíc obyvatel daného kraje bylo nejvíce pacientů léčeno v zařízeních na území Moravskoslezského kraje (296 pacientů na 100 tisíc obyvatel kraje), Hl. m. Prahy (280), Plzeňského kraje (261) a Pardubického kraje (235).

Je ale nutné upozornit, že pacienti v ambulantní péči jsou sledováni podle sídla zdravotnického zařízení, nikoli podle jejich trvalého bydliště.

Lůžková péče

V roce 2012 bylo v lůžkových zařízeních zaznamenáno celkem 8 669 hospitalizací pro demence, tj. se základními diagnózami F01, F03 a G30. Podíl hospitalizací pro diagnózu F01 - vaskulární demence byl 36 % (3 129 hospitalizací), pro diagnózu G30 - Alzheimerova nemoc byl 44 % (3 815 hospitalizací) a pětina hospitalizací byla pro diagnózu F03 - neurčená demence (1 725 hospitalizací).

Z vaskulárních demencí měla největší podíl vaskulární demence nespecifikovaná (F01.9), a to téměř 40 % (1 250 případů). U Alzheimerovy nemoci byly nejčastěji hospitalizovány případy s diagnózou G30.1 - Alzheimerova nemoc s pozdním začátkem (více než 38 % z této skupiny diagnóz; 1 468 případů).

V letech 2008–2012 vzrostl celkový počet hospitalizací pro demence o téměř pětinu (ze 7 363 na 8 669 hospitalizací). K největšímu nárůstu došlo u Alzheimerovy nemoci (o téměř 44 %; o 1 170 hospitalizací) a u neurčené demence, a to o 15 % (o 227 hospitalizací). Počet hospitalizací pro vaskulární demence nepatrně klesl (o 91 hospitalizací).

U jednotlivých čtyřmístných diagnóz došlo ve sledovaném období k největšímu nárůstu u jiné Alzheimerovy nemoci (dg. G30.8), a to 1,9krát (z 564 hospitalizací v roce 2008 na 1 072 v roce 2012). U Alzheimerovy nemoci s pozdním začátkem (dg. G30.1) vzrostl počet hospitalizací o 37 % (tj. o 393 hospitalizací) a u Alzheimerovy nemoci nespecifikované (dg. G30.9) o 29 % (ze 765 na 990 hospitalizací). Počet hospitalizací pro Alzheimerovu nemoc s časným začátkem (dg. G30.0) ve sledovaném období rostl jen minimálně.

U hospitalizací pro vaskulární demence nejvíce vzrostly smíšené kortikální a subkortikální vaskulární demence (dg. F01.3), a to o více než pětinu (z 565 hospitalizací v roce 2008 na 684 v roce 2012) a jiné vaskulární demence (dg. F01.8) o více než 18 % (ze 426 na 503 hospitalizací). U ostatních vaskulárních demencí došlo ve sledovaném období k poklesu nebo pouze mírnému nárůstu počtu hospitalizací.

Nejdelší ošetrovací dobu si ve sledovaném období v průměru vyžádala Alzheimerova nemoc (90 dnů), z toho Alzheimerova nemoc s pozdním začátkem více než 112 dnů, jiná Alzheimerova nemoc 99 dnů a Alzheimerova nemoc s časným začátkem 97 dnů. Vaskulární demence si vyžádaly v průměru 78 dnů a neurčená demence 75 dnů.

Při přepočtu na 100 tisíc obyvatel daného kraje bylo nejvíce hospitalizací s těmito základními diagnózami v roce 2012 uskutečněno u pacientů s trvalým bydlištěm v Olomouckém kraji (109 hospitalizací na 100 tisíc obyvatel), v Kraji Vysočina (108 hospitalizací na 100 tisíc obyvatel) a v Hl. m. Praze (100 hospitalizací na 100 tisíc obyvatel). Nad průměrem ČR, který byl 82 hospitalizací na 100 tis. obyvatel, se nacházeli také pacienti bydlící v kraji Karlovarském, Královéhradeckém, Zlínském a Moravskoslezském. Při porovnání let 2008 a 2012 došlo k největšímu nárůstu v kraji Královéhradeckém, Zlínském a Kraji Vysočina, a to ve všech o cca polovinu.

Pro demence byly častěji hospitalizovány ženy, a to v letech 2008–2012 u téměř dvou třetin případů. Významně vyšší podíl měly ženy u hospitalizací pro Alzheimerovu nemoc (téměř 69 %), zejména s pozdním začátkem (71 % hospitalizací).

Počty hospitalizací pro demence rostou spolu s rostoucím věkem hospitalizovaných pacientů. V letech 2008–2012 bylo ve věku do 65 let hospitalizováno pro demence pouze necelých 7 % pacientů, a to u téměř všech diagnóz pro demence, s výjimkou hospitalizací pro diagnózu G30.0 - Alzheimerova nemoc s časným začátkem, která začíná již ve středním věku, vždy však před 65. rokem. Ve věku do 65 let bylo s touto základní diagnózou 37 % hospitalizací, ve věku 65–79 to byla téměř polovina hospitalizací a u pacientů nad 80 let pouze 16 % hospitalizací. U všech ostatních sledovaných demencí bylo ve věku 65–79 let hospitalizováno 31–47 % pacientů, nad 80 let to bylo od 50 % do 66 %.

V roce 2012 byly u pacientů hospitalizovaných pro demence v jednotlivých pětiletých věkových skupinách do 50 let zaznamenány jednotkové počty (celkem 35 hospitalizací u obou pohlaví) a v každé další věkové skupině došlo k několikanásobnému nárůstu počtu těchto hospitalizací.

Do 65 let věku měli muži více než 1,4krát vyšší počty hospitalizací než ženy, s rostoucím věkem však došlo postupně k vyrovnání mezi pohlavími. Ve věkové skupině 65–69 let byly počty hospitalizací u mužů (334 hospitalizací) a u žen (297 hospitalizací) téměř stejné. Ve věkové skupině 70–74 let bylo už o polovinu více žen (538 žen, 367 mužů) a jejich podíl s věkem dále rostl. Ve věkové skupině 75–79 bylo už o 60 % více žen (962 žen, 603 mužů) a ve věkové skupině starších 80 let bylo žen téměř 2,4krát více (3 537 žen, 1 489 mužů). Tato skutečnost je ale dána vyšším podílem žen v těchto věkových skupinách.

Při přepočtu hospitalizací pro demence na 100 tisíc mužů resp. žen dané věkové skupiny nejsou rozdíly mezi pohlavími tak významné. Ve věkové skupině 70–74 let je tento

ukazatel vyšší u žen pouze o 11 %, ve věkové skupině 75–79 let o téměř 4 % a u starších 80 let o téměř 13 %.

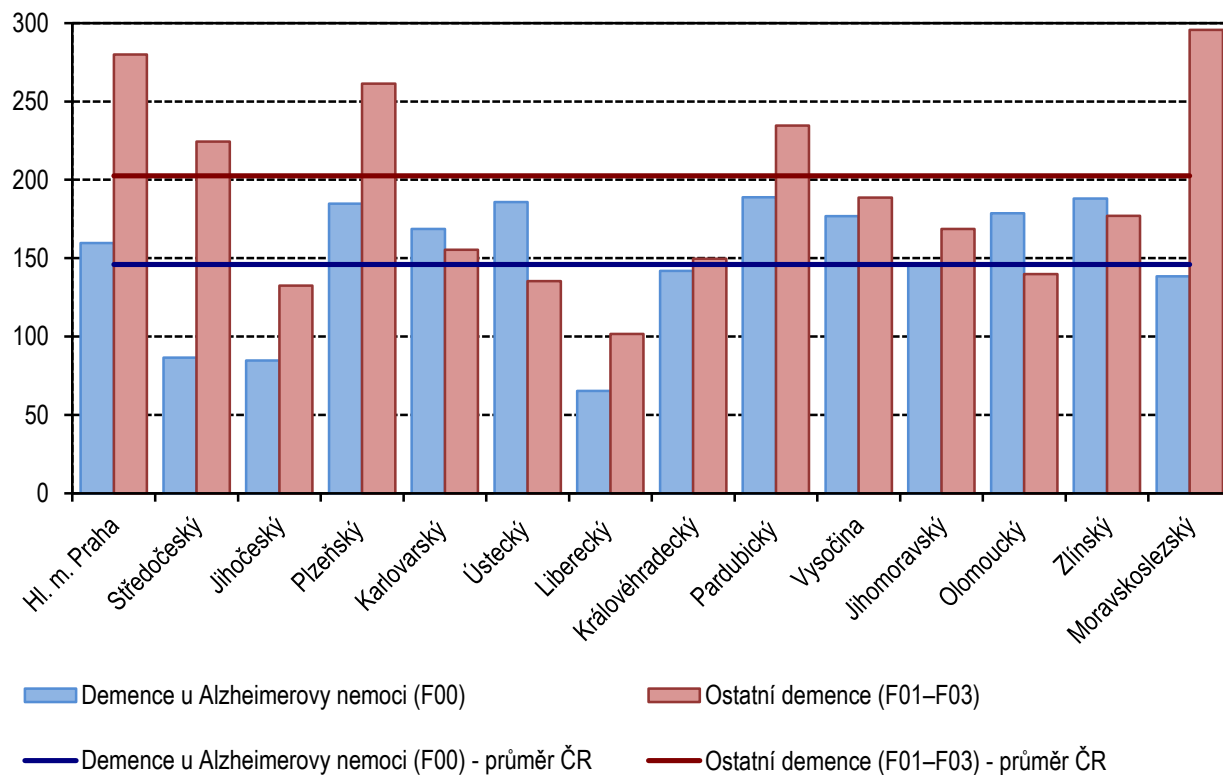
Necelých 40 % hospitalizací bylo v letech 2008–2012 uskutečněno v psychiatrických léčebnách a 43 % v nemocnicích, z toho 8 % ve fakultních nemocnicích, 32 % v nemocnicích akutní péče a více než 3% v nemocnicích následné péče. Více než 13 % hospitalizací pro demence bylo zaznamenáno v LDN a zbylé v ostatních léčebných ústavech, hospicích a ostatních lůžkových zařízeních.

Vypracovala: Ing. Blanka Nechanská

Počet ambulantních pacientů s dg. F00–F03 podle kraje, pohlaví a věkových skupin v roce 2012

Kraj	Celkem	Muži	Ženy	Věková skupina			z celku nově zjištěná onemocnění
				0–14 let	15–19 let	20 let a více	
demence u Alzheimerovy nemoci (dg. F00)							
Hl. m. Praha	1 986	666	1 320	1	-	1 985	561
Středočeský	1 113	442	671	-	-	1 113	382
Jihočeský	539	140	399	-	-	539	116
Plzeňský	1 057	364	693	-	-	1 057	321
Karlovarský	510	159	351	-	-	510	303
Ústecký	1 537	485	1 052	-	-	1 537	382
Liberecký	287	74	213	-	-	287	70
Královéhradecký	785	260	525	-	-	785	177
Pardubický	975	326	649	-	-	975	254
Vysočina	905	262	643	-	-	905	217
Jihomoravský	1 712	531	1 181	-	-	1 712	588
Olomoucký	1 139	352	787	-	-	1 139	239
Zlínský	1 106	396	710	-	-	1 106	288
Moravskoslezský	1 701	562	1 139	-	-	1 701	475
Celkem	15 352	5 019	10 333	1	-	15 351	4 373
ostatní demence (dg. F01–F03)							
Hl. m. Praha	3 482	1 292	2 190	3	6	3 473	1 170
Středočeský	2 885	902	1 983	-	-	2 885	847
Jihočeský	843	316	527	-	-	843	174
Plzeňský	1 495	619	876	-	-	1 495	446
Karlovarský	470	200	270	-	-	470	189
Ústecký	1 120	413	707	-	-	1 120	186
Liberecký	446	183	263	-	1	445	147
Královéhradecký	828	310	518	-	-	828	231
Pardubický	1 211	567	644	-	-	1 211	318
Vysočina	965	355	610	-	1	964	228
Jihomoravský	1 969	693	1 276	-	-	1 969	606
Olomoucký	892	311	581	1	-	891	242
Zlínský	1 042	358	684	-	-	1 042	318
Moravskoslezský	3 631	1 226	2 405	2	2	3 627	898
Celkem	21 279	7 745	13 534	6	10	21 263	6 000

**Počet ambulantních pacientů s dg. F00–F03 na 100 tisíc obyvatel
podle kraje sídla zdravotnického zařízení
v roce 2012**



Počet hospitalizací s diagnózami F01, F03 a G30 v lůžkových zařízeních podle pohlaví

Kód a název diagnózy (MKN-10)		2008			2009			2010			2011			2012		
		muži	ženy	celkem	muži	ženy	celkem	muži	ženy	celkem	muži	ženy	celkem	muži	ženy	celkem
F01 Vaskulární demence celkem		1 193	2 027	3 220	1 247	2 165	3 412	1 220	1 879	3 099	1 216	2 019	3 235	1 232	1 897	3 129
v tom	F01.0 Vaskulární demence s akutním začátkem	39	77	116	64	94	158	44	81	125	44	74	118	38	70	108
	F01.1 Multiinfarktová demence	329	529	858	307	585	892	280	409	689	273	392	665	236	300	536
	F01.2 Subkortikální vaskulární demence	21	71	92	31	90	121	34	40	74	23	53	76	18	30	48
	F01.3 Smíšená kortikální a subkortikální vaskulární demence	178	387	565	196	392	588	260	422	682	252	417	669	274	410	684
	F01.8 Jiné vaskulární demence	163	263	426	173	225	398	157	192	349	191	255	446	181	322	503
	F01.9 Vaskulární demence NS	463	700	1 163	476	779	1 255	445	735	1 180	433	828	1 261	485	765	1 250
F03 Neurčená demence		596	902	1 498	670	1 037	1 707	700	1 034	1 734	667	1 074	1 741	648	1 077	1 725
G30 Alzheimerova nemoc celkem		780	1 865	2 645	894	1 894	2 788	983	2 165	3 148	1 115	2 402	3 517	1 227	2 588	3 815
v tom	G30.0 Alzheimerova nemoc s časným začátkem	91	150	241	96	145	241	87	153	240	106	148	254	109	176	285
	G30.1 Alzheimerova nemoc s pozdním začátkem	284	791	1 075	335	809	1 144	371	952	1 323	394	948	1 342	450	1 018	1 468
	G30.8 Jiná Alzheimerova nemoc	165	399	564	208	429	637	265	551	816	296	661	957	362	710	1 072
	G30.9 Alzheimerova nemoc NS	240	525	765	255	511	766	260	509	769	319	645	964	306	684	990
Celkem		2 569	4 794	7 363	2 811	5 096	7 907	2 903	5 078	7 981	2 998	5 495	8 493	3 107	5 562	8 669

Průměrná ošetrovací doba hospitalizací s diagnózami F01, F03 a G30 v lůžkových zařízeních podle pohlaví

Kód a název diagnózy (MKN-10)		2008			2009			2010			2011			2012		
		muži	ženy	celkem	muži	ženy	celkem	muži	ženy	celkem	muži	ženy	celkem	muži	ženy	celkem
F01 Vaskulární demence celkem		81,4	92,5	88,4	65,7	79,7	74,6	63,1	84,7	76,2	64,2	80,0	74,1	65,9	80,3	74,6
v tom	F01.0 Vaskulární demence s akutním začátkem	44,2	86,0	71,9	37,6	39,3	38,6	71,9	145,4	119,5	46,7	75,8	64,9	102,9	134,6	123,4
	F01.1 Multiinfarktová demence	89,6	93,3	91,9	86,5	82,6	84,0	80,7	82,3	81,6	58,4	97,5	81,5	77,3	68,9	72,6
	F01.2 Subkortikální vaskulární demence	39,7	74,4	66,5	19,6	71,5	58,2	84,9	62,9	73,0	22,2	111,1	84,2	26,9	133,5	93,5
	F01.3 Smišená kortikální a subkortikální vaskulární demence	123,3	129,1	127,3	56,4	103,4	87,7	64,2	121,0	99,3	68,8	83,1	77,7	65,9	105,9	89,9
	F01.8 Jiné vaskulární demence	77,4	64,0	69,1	104,6	56,9	77,6	69,0	55,6	61,7	98,9	58,1	75,6	47,9	66,3	59,7
	F01.9 Vaskulární demence NS	65,9	84,9	77,3	48,9	78,0	66,9	46,7	67,3	59,5	53,9	75,3	67,9	65,6	69,9	68,2
F03 Neurčená demence		95,5	73,4	82,2	62,0	73,9	69,3	100,1	65,6	79,5	84,3	62,9	71,1	75,0	71,4	72,7
G30 Alzheimerova nemoc celkem		83,5	116,3	106,6	72,1	98,9	90,3	61,0	100,0	87,8	69,7	94,1	86,3	64,4	92,9	83,7
v tom	G30.0 Alzheimerova nemoc s časným začátkem	101,1	132,0	120,3	109,3	95,4	100,9	81,6	89,8	86,8	80,2	89,9	85,9	80,6	101,3	93,4
	G30.1 Alzheimerova nemoc s pozdním začátkem	100,8	146,0	134,1	83,3	127,2	114,4	72,8	123,4	109,2	90,3	119,5	110,9	66,7	112,6	98,5
	G30.8 Jiná Alzheimerova nemoc	109,3	131,4	124,9	69,2	107,1	94,8	57,2	109,2	92,3	63,5	105,9	92,8	79,4	110,3	99,9
	G30.9 Alzheimerova nemoc NS	38,6	55,5	50,2	45,7	48,2	47,3	41,2	49,3	46,6	46,4	45,5	45,8	37,6	43,4	41,6
Celkem		85,3	98,2	93,7	66,9	85,7	79,0	71,3	87,3	81,5	70,7	82,8	78,5	67,2	84,4	78,3

Počet hospitalizací s diagnózami F01, F03 a G30 v lůžkových zařízeních podle kraje bydliště a pohlaví v letech 2008–2012

Kraj	F01	v tom						F03	G30	v tom				Celkem
		F01.0	F01.1	F01.2	F01.3	F01.8	F01.9			G30.0	G30.1	G30.8	G30.9	
muži														
Hl. m. Praha	1 028	34	267	11	256	167	293	260	810	65	355	200	190	2 098
Středočeský	655	19	121	10	93	97	315	248	494	53	147	129	165	1 397
Jihočeský	324	10	56	15	101	28	114	135	282	33	110	77	62	741
Plzeňský	421	12	61	9	44	44	251	172	229	11	60	80	78	822
Karlovarský	173	4	5	4	40	42	78	67	138	19	52	27	40	378
Ústecký	429	19	66	21	89	59	175	152	388	67	92	109	120	969
Liberecký	200	11	22	3	23	9	132	121	159	25	42	22	70	480
Královéhradecký	354	12	54	8	70	85	125	169	239	10	69	90	70	762
Pardubický	228	15	69	4	50	34	56	84	309	18	75	109	107	621
Vysočina	264	3	115	5	39	50	52	45	393	15	110	226	42	702
Jihomoravský	588	21	141	7	102	103	214	356	473	35	185	77	176	1 417
Olomoucký	572	35	169	3	56	32	277	159	372	63	194	44	71	1 103
Zlínský	359	4	134	5	112	27	77	58	310	29	181	30	70	727
Moravskoslezský	509	30	144	22	85	86	142	1 243	395	46	159	72	118	2 147
Bydliště v ČR	6 104	229	1 424	127	1 160	863	2 301	3 269	4 991	489	1 831	1 292	1 379	14 364
bezdomovci	2	-	-	-	-	1	1	7	-	-	-	-	-	9
cizinci	2	-	1	-	-	1	-	5	8	-	3	4	1	15
Hospitalizovaní v ČR celkem	6 108	229	1 425	127	1 160	865	2 302	3 281	4 999	489	1 834	1 296	1 380	14 388
ženy														
Hl. m. Praha	1 851	56	530	26	468	200	571	520	1 871	97	824	406	544	4 242
Středočeský	1 014	39	161	22	157	124	511	548	1 000	58	326	319	297	2 562
Jihočeský	378	23	59	14	90	39	153	218	484	49	206	94	135	1 080
Plzeňský	719	12	109	22	100	100	376	284	529	19	215	138	157	1 532
Karlovarský	356	28	39	30	68	56	135	113	344	32	195	59	58	813
Ústecký	655	23	89	58	140	66	279	234	804	69	220	280	235	1 693
Liberecký	375	8	48	5	38	31	245	252	254	27	69	34	124	881
Královéhradecký	422	18	23	12	106	86	177	278	537	25	171	223	118	1 237
Pardubický	282	20	45	5	47	38	127	142	760	49	224	314	173	1 184
Vysočina	324	20	70	1	71	40	122	111	994	53	330	490	121	1 429
Jihomoravský	1 187	28	280	22	202	263	392	542	923	70	355	127	371	2 652
Olomoucký	1 018	84	318	31	156	67	362	185	901	81	591	94	135	2 104
Zlínský	615	16	270	8	206	22	93	120	639	47	404	28	160	1 374
Moravskoslezský	784	21	173	28	178	123	261	1 569	870	96	388	143	243	3 223
Bydliště v ČR	9 980	396	2 214	284	2 027	1 255	3 804	5 116	10 910	772	4 518	2 749	2 871	26 006
bezdomovci	-	-	-	-	-	-	-	-	-	-	-	-	-	-
cizinci	7	-	1	-	1	2	3	8	4	-	-	1	3	19
Hospitalizovaní v ČR celkem	9 987	396	2 215	284	2 028	1 257	3 807	5 124	10 914	772	4 518	2 750	2 874	26 025

Počet hospitalizací s diagnózami F01, F03 a G30 v lůžkových zařízeních podle kraje bydliště v letech 2008–2012

Kraj	F01	z toho						F03	G30	z toho				Celkem
		F01.0	F01.1	F01.2	F01.3	F01.8	F01.9			G30.0	G30.1	G30.8	G30.9	
	celkem													
Hl. m. Praha	2 879	90	797	37	724	367	864	780	2 681	162	1 179	606	734	6 340
Středočeský	1 669	58	282	32	250	221	826	796	1 494	111	473	448	462	3 959
Jihočeský	702	33	115	29	191	67	267	353	766	82	316	171	197	1 821
Plzeňský	1 140	24	170	31	144	144	627	456	758	30	275	218	235	2 354
Karlovarský	529	32	44	34	108	98	213	180	482	51	247	86	98	1 191
Ústecký	1 084	42	155	79	229	125	454	386	1 192	136	312	389	355	2 662
Liberecký	575	19	70	8	61	40	377	373	413	52	111	56	194	1 361
Královéhradecký	776	30	77	20	176	171	302	447	776	35	240	313	188	1 999
Pardubický	510	35	114	9	97	72	183	226	1 069	67	299	423	280	1 805
Vysočina	588	23	185	6	110	90	174	156	1 387	68	440	716	163	2 131
Jihomoravský	1 775	49	421	29	304	366	606	898	1 396	105	540	204	547	4 069
Olomoucký	1 590	119	487	34	212	99	639	344	1 273	144	785	138	206	3 207
Zlínský	974	20	404	13	318	49	170	178	949	76	585	58	230	2 101
Moravskoslezský	1 293	51	317	50	263	209	403	2 812	1 265	142	547	215	361	5 370
Bydliště v ČR	16 084	625	3 638	411	3 187	2 118	6 105	8 385	15 901	1 261	6 349	4 041	4 250	40 370
bezdomovci	2	-	-	-	-	1	1	7	-	-	-	-	-	9
cizinci	9	-	2	-	1	3	3	13	12	-	3	5	4	34
Hospitalizovaní v ČR celkem	16 095	625	3 640	411	3 188	2 122	6 109	8 405	15 913	1 261	6 352	4 046	4 254	40 413

Počet hospitalizací pro diagnózy F01, F03 a G30 na 100 tisíc obyvatel kraje v lůžkových zařízeních v roce 2012

Kraj	F01	z toho						F03	G30	z toho				Celkem
		F01.0	F01.1	F01.2	F01.3	F01.8	F01.9			G30.0	G30.1	G30.8	G30.9	
Hl. m. Praha	40,0	1,1	8,3	0,3	10,9	7,7	11,7	13,7	46,6	2,0	20,3	11,9	12,4	100,3
Středočeský	26,9	0,7	3,4	0,5	4,0	3,9	14,3	15,8	28,2	2,4	9,3	8,9	7,5	70,8
Jihočeský	16,7	0,9	2,0	0,6	4,2	2,8	6,0	9,9	25,9	2,0	8,6	8,8	6,4	52,5
Plzeňský	32,5	0,9	5,1	0,7	3,7	3,7	18,5	10,1	33,2	0,9	11,4	11,9	9,1	75,9
Karlovarský	38,0	3,0	2,0	0,7	7,6	6,3	18,5	14,9	30,4	2,6	15,5	5,0	7,3	83,3
Ústecký	22,6	0,8	1,9	0,6	4,4	3,5	11,4	8,2	31,8	3,7	9,3	8,2	10,5	62,6
Liberecký	25,1	0,5	1,6	0,2	5,2	1,6	16,0	22,3	24,4	2,5	7,3	3,2	11,4	71,8
Královéhradecký	37,8	1,4	2,0	0,5	14,3	8,1	11,4	14,8	38,0	1,3	12,8	15,4	8,5	90,5
Pardubický	19,0	1,4	3,7	-	3,7	1,9	8,3	9,1	52,1	3,7	14,5	19,8	14,1	80,2
Vysočina	28,9	1,2	5,9	-	7,8	5,9	8,2	6,8	72,1	3,1	19,4	42,2	7,4	107,9
Jihomoravský	27,2	0,5	4,9	0,2	5,1	7,4	9,2	14,7	27,2	2,0	9,8	4,5	11,0	69,1
Olomoucký	51,1	2,4	11,3	0,5	7,4	3,1	26,5	12,9	45,3	3,9	28,7	6,1	6,6	109,3
Zlínský	32,5	0,8	11,2	0,5	11,2	1,5	7,1	5,1	45,4	4,8	27,0	3,6	10,0	83,0
Moravskoslezský	23,8	0,7	5,0	0,8	4,6	5,1	7,4	46,1	27,1	3,5	9,7	5,9	8,1	97,0
Bydliště v ČR	29,8	1,0	5,1	0,5	6,5	4,8	11,9	16,4	36,3	2,7	14,0	10,2	9,4	82,4

Počet hospitalizací s diagnózami F01, F03 a G30 v lůžkových zařízeních podle věkových skupin a pohlaví v letech 2008–2012

Věková skupina	F01	v tom						F03	G30	v tom				Celkem
		F01.0	F01.1	F01.2	F01.3	F01.8	F01.9			G30.0	G30.1	G30.8	G30.9	
muži														
0–14	-	-	-	-	-	-	-	-	-	-	-	-	-	-
15–19	-	-	-	-	-	-	-	2	-	-	-	-	-	2
20–34	3	-	-	-	1	-	2	12	1	-	-	1	-	16
35–39	1	1	-	-	-	-	-	10	4	2	2	-	-	15
40–44	1	-	-	-	-	1	-	22	4	3	1	-	-	27
45–49	10	-	4	-	3	2	1	38	11	2	5	4	-	59
50–54	46	2	4	1	15	12	12	118	45	28	3	8	6	209
55–59	153	9	38	2	36	40	28	242	94	49	11	20	14	489
60–64	292	12	58	5	60	66	91	308	263	114	36	45	68	863
65–69	502	22	126	17	104	83	150	378	496	109	121	131	135	1 376
70–74	733	34	157	18	146	103	275	391	612	51	215	172	174	1 736
75–79	1 223	42	286	35	222	157	481	576	1 208	77	528	279	324	3 007
80+	3 144	107	752	49	573	401	1 262	1 184	2 261	54	912	636	659	6 589
Celkem	6 108	229	1 425	127	1 160	865	2 302	3 281	4 999	489	1 834	1 296	1 380	14 388
ženy														
0–14	-	-	-	-	-	-	-	-	2	1	-	1	-	2
15–19	-	-	-	-	-	-	-	2	-	-	-	-	-	2
20–34	2	-	-	-	1	1	-	6	2	1	-	-	1	10
35–39	2	-	1	-	1	-	-	6	-	-	-	-	-	8
40–44	-	-	-	-	-	-	-	12	2	1	1	-	-	14
45–49	10	-	-	1	5	3	1	17	12	4	2	3	3	39
50–54	20	2	2	-	3	5	8	41	38	23	1	5	9	99
55–59	58	5	15	3	12	12	11	76	128	82	12	17	17	262
60–64	146	11	37	6	23	30	39	168	320	160	35	56	69	634
65–69	334	23	69	22	78	55	87	272	658	182	192	164	120	1 264
70–74	749	37	181	25	175	83	248	493	1 258	86	543	299	330	2 500
75–79	1 772	76	402	68	371	213	642	1 004	2 482	86	1 092	647	657	5 258
80+	6 894	242	1 508	159	1 359	855	2 771	3 027	6 012	146	2 640	1 558	1 668	15 933
Celkem	9 987	396	2 215	284	2 028	1 257	3 807	5 124	10 914	772	4 518	2 750	2 874	26 025
celkem														
0–14	-	-	-	-	-	-	-	-	2	1	-	1	-	2
15–19	-	-	-	-	-	-	-	4	-	-	-	-	-	4
20–34	5	-	-	-	2	1	2	18	3	1	-	1	1	26
35–39	3	1	1	-	1	-	-	16	4	2	2	-	-	23
40–44	1	-	-	-	-	1	-	34	6	4	2	-	-	41
45–49	20	-	4	1	8	5	2	55	23	6	7	7	3	98
50–54	66	4	6	1	18	17	20	159	83	51	4	13	15	308
55–59	211	14	53	5	48	52	39	318	222	131	23	37	31	751
60–64	438	23	95	11	83	96	130	476	583	274	71	101	137	1 497
65–69	836	45	195	39	182	138	237	650	1 154	291	313	295	255	2 640
70–74	1 482	71	338	43	321	186	523	884	1 870	137	758	471	504	4 236
75–79	2 995	118	688	103	593	370	1 123	1 580	3 690	163	1 620	926	981	8 265
80+	10 038	349	2 260	208	1 932	1 256	4 033	4 211	8 273	200	3 552	2 194	2 327	22 522
Celkem	16 095	625	3 640	411	3 188	2 122	6 109	8 405	15 913	1 261	6 352	4 046	4 254	40 413

Počet hospitalizací s diagnózami F01, F03 a G30 v lůžkových zařízeních na 100 tisíc obyvatel dané věkové skupiny v roce 2012

Věková skupina	F01	v tom						F03	G30	v tom				Celkem
		F01.0	F01.1	F01.2	F01.3	F01.8	F01.9			G30.0	G30.1	G30.8	G30.9	
0–14	-	-	-	-	-	-	-	-	0,1	-	-	0,1	-	0,1
15–19	-	-	-	-	-	-	-	0,4	-	-	-	-	-	0,4
20–34	-	-	-	-	-	-	-	-	-	-	-	-	-	-
35–39	0,1	-	0,1	-	-	-	-	0,2	0,1	0,1	-	-	-	0,4
40–44	-	-	-	-	-	-	-	0,5	0,1	-	0,1	-	-	0,7
45–49	0,8	-	0,1	0,1	0,3	0,1	0,1	1,4	1,0	0,1	0,4	0,3	0,1	3,2
50–54	1,4	-	0,2	-	0,5	0,5	0,3	5,5	3,6	2,6	0,3	0,3	0,3	10,4
55–59	6,0	0,7	0,7	-	1,5	2,2	0,9	6,9	7,2	5,0	0,9	0,9	0,3	20,0
60–64	11,1	0,7	1,2	0,4	2,7	2,6	3,5	11,8	16,6	8,7	1,9	3,1	3,0	39,5
65–69	30,2	1,0	5,2	1,3	7,5	5,7	9,6	23,1	49,2	11,5	14,8	12,3	10,6	102,5
70–74	67,0	2,7	11,1	1,0	18,6	9,9	23,7	47,9	104,1	7,5	37,5	30,5	28,6	219,1
75–79	169,1	5,6	36,8	3,0	35,5	21,7	66,7	86,4	258,4	9,5	110,0	73,5	65,3	513,9
80+	500,7	15,9	82,0	5,7	103,9	80,2	212,8	232,0	519,9	8,5	214,3	152,3	144,8	1 252,6
Celkem	29,8	1,0	5,1	0,5	6,5	4,8	11,9	16,4	36,3	2,7	14,0	10,2	9,4	82,5

Počet hospitalizací s diagnózami F01, F03 a G30 v lůžkových zařízeních podle potřeby další péče po propuštění v letech 2008–2012

Potřeba další péče po propuštění	F01	v tom						F03	G30	v tom				Celkem
		F01.0	F01.1	F01.2	F01.3	F01.8	F01.9			G30.0	G30.1	G30.8	G30.9	
žádná	4 116	143	1 010	63	832	400	1 668	1 996	3 781	254	1 636	811	1 080	9 893
dočasná ambulantní	1 255	54	232	45	225	185	514	590	1 116	115	370	314	317	2 961
trvalá ambulantní	4 397	188	973	132	819	678	1 607	2 942	5 238	431	1 935	1 540	1 332	12 577
ústavní léčba	3 545	155	792	96	648	485	1 369	1 682	2 859	245	1 171	641	802	8 086
ústavní sociální služba	2 123	62	482	60	443	297	779	1 006	2 204	158	901	590	555	5 333
ošetřovatelská péče	479	21	88	10	143	71	146	169	486	36	150	133	167	1 134
lázeňská péče	180	2	63	5	78	6	26	20	229	22	189	17	1	429
Celkem	16 095	625	3 640	411	3 188	2 122	6 109	8 405	15 913	1 261	6 352	4 046	4 254	40 413

Počet hospitalizací s diagnózami F01, F03 a G30 v lůžkových zařízeních podle druhu zařízení v letech 2008–2012

Druh zařízení	F01	v tom						F03	G30	v tom				Celkem
		F01.0	F01.1	F01.2	F01.3	F01.8	F01.9			G30.0	G30.1	G30.8	G30.9	
muži														
Fakultní nemocnice	391	24	105	10	70	77	105	287	494	56	219	122	97	1 172
Nemocnice	2 187	97	375	58	401	388	868	868	1 525	165	468	285	607	4 580
Nemocnice následné péče	172	6	12	2	28	14	110	77	158	15	35	26	82	407
LDN	747	15	125	14	154	89	350	355	652	50	209	80	313	1 754
Psychiatrická léčebna	2 511	85	793	39	490	291	813	1 657	1 896	186	858	688	164	6 064
Ostatní léčebné ústavy	45	-	9	2	8	1	25	27	168	8	28	57	75	240
Hospic	36	2	3	2	6	5	18	7	62	5	9	8	40	105
Ostatní lůžková zařízení	19	-	3	-	3	-	13	3	44	4	8	30	2	66
Celkem	6 108	229	1 425	127	1 160	865	2 302	3 281	4 999	489	1 834	1 296	1 380	14 388
ženy														
Fakultní nemocnice	722	47	189	42	116	123	205	436	779	89	352	179	159	1 937
Nemocnice	3 888	160	639	138	638	708	1 605	1 512	3 065	237	1 042	561	1 225	8 465
Nemocnice následné péče	317	15	31	1	50	16	204	106	452	24	126	52	250	875
LDN	1 498	41	254	27	324	185	667	696	1 460	108	532	183	637	3 654
Psychiatrická léčebna	3 382	123	1 085	67	862	210	1 035	2 307	4 296	288	2 269	1 518	221	9 985
Ostatní léčebné ústavy	79	4	8	6	15	12	34	42	599	18	124	176	281	720
Hospic	55	1	5	-	13	3	33	22	146	5	31	9	101	223
Ostatní lůžková zařízení	46	5	4	3	10	-	24	3	117	3	42	72	-	166
Celkem	9 987	396	2 215	284	2 028	1 257	3 807	5 124	10 914	772	4 518	2 750	2 874	26 025

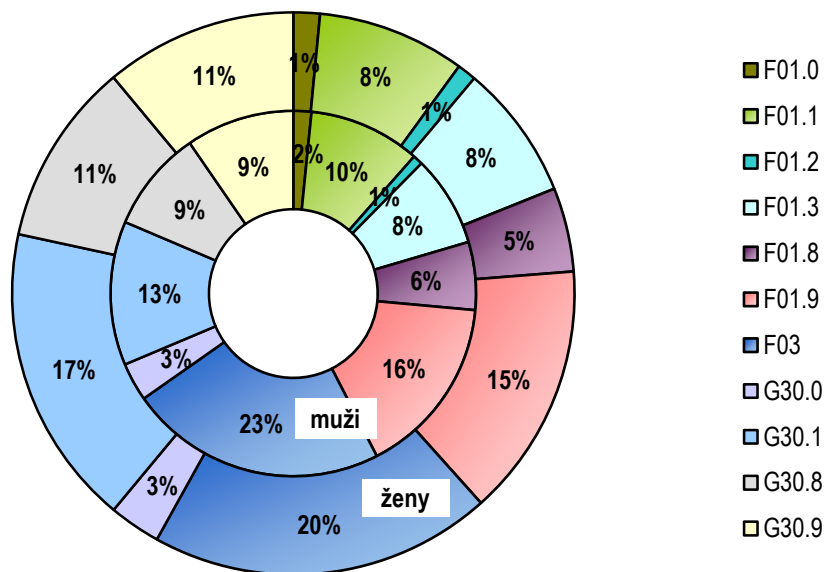
Počet hospitalizací s diagnózami F01, F03 a G30 v lůžkových zařízeních podle druhu zařízení v letech 2008–2012

Druh zařízení	F01	v tom						F03	G30	v tom				Celkem
		F01.0	F01.1	F01.2	F01.3	F01.8	F01.9			G30.0	G30.1	G30.8	G30.9	
Fakultní nemocnice	1 113	71	294	52	186	200	310	723	1 273	145	571	301	256	3 109
Nemocnice	6 075	257	1 014	196	1 039	1 096	2 473	2 380	4 590	402	1 510	846	1 832	13 045
Nemocnice následné péče	489	21	43	3	78	30	314	183	610	39	161	78	332	1 282
LDN	2 245	56	379	41	478	274	1 017	1 051	2 112	158	741	263	950	5 408
Psychiatrická léčebna	5 893	208	1 878	106	1 352	501	1 848	3 964	6 192	474	3 127	2 206	385	16 049
Ostatní léčebné ústavy	124	4	17	8	23	13	59	69	767	26	152	233	356	960
Hospic	91	3	8	2	19	8	51	29	208	10	40	17	141	328
Ostatní lůžková zařízení	65	5	7	3	13	-	37	6	161	7	50	102	2	232
Celkem	16 095	625	3 640	411	3 188	2 122	6 109	8 405	15 913	1 261	6 352	4 046	4 254	40 413

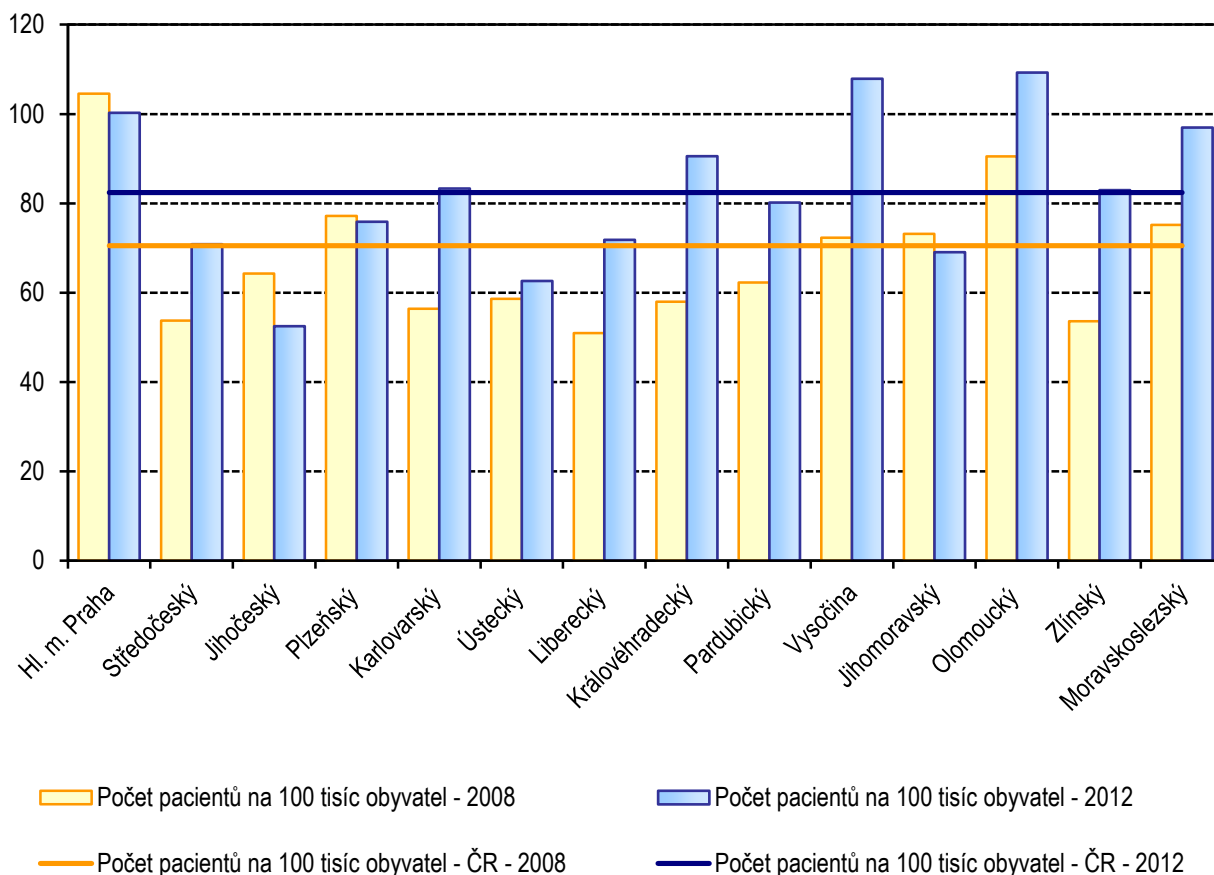
Přehled použitých diagnóz MKN-10

Kód diagnózy	Název diagnózy
F00	Demence u Alzheimerovy nemoci
F01	Vaskulární demence
F01.0	Vaskulární demence s akutním začátkem
F01.1	Multiinfarktová demence
F01.2	Subkortikální vaskulární demence
F01.3	Smíšená kortikální a subkortikální vaskulární demence
F01.8	Jiné vaskulární demence
F01.9	Vaskulární demence NS
F03	Neurčená demence
G30	Alzheimerova nemoc
G30.0	Alzheimerova nemoc s časným začátkem
G30.1	Alzheimerova nemoc s pozdním začátkem
G30.8	Jiná Alzheimerova nemoc
G30.9	Alzheimerova nemoc NS

Struktura hospitalizací s diagnózami F01, F03 a G30 podle pohlaví v letech 2008–2012



Porovnání počtu hospitalizací pro diagnózy F01, F03 a G30 na 100 tisíc obyvatel kraje v roce 2008 a 2012



Počet hospitalizací pro demence absolutně a na 100 tisíc obyvatel kraje podle pohlaví a věkových skupin v roce 2012

