

Praha 11. 10. 2017

4

Péče o pacienty s diagnózou F63.0 (patologické hráčství) v ambulantních a lůžkových zařízeních ČR v letech 2010–2016

*Health care of patients with diagnose F63.0 (pathologic gambling) in out-patient
and in-patient establishments in the Czech Republic in 2010–2016*

Souhrn

V roce 2016 bylo léčeno v ambulantních zdravotnických zařízeních 1 375 pacientů s diagnózou F63.0. V psychiatrických léčebnách a na psychiatrických odděleních lůžkových zařízení bylo s touto diagnózou hospitalizováno celkem 445 případů.

Summary

There were 1 375 patients with diagnose F63.0 treated at out-patient care establishments in the year 2016. Altogether there were 445 cases of hospitalizations with this main diagnose in psychiatric institutes and psychiatric wards.

Patologické hráčství, někdy nazývané jako **gambling, gamblerství, závislost na automatech** apod., patří mezi tzv. návykové a impulsivní poruchy. Mezinárodní klasifikace nemocí definuje patologické hráčství jako poruchu spočívající v často opakovaných epizodách hráčství, které převládají na úkor sociálních, materiálních, rodinných a pracovních hodnot a závazků. Lidé trpící touto poruchou mohou riskovat své zaměstnání, velmi se zadlužit a lhát nebo porušovat zákon, aby získali peníze nebo unikli placení dluhů. Postižení popisují své pocity jako intenzivní puzení ke hře, které lze těžko ovládnout spolu se zaujetím, myšlenkami a představami o hraní a okolnostech, které tuto činnost doprovázejí. Toto zaujetí a puzení se často zvyšuje v dobách, kdy je život stresující.

V této aktuální informaci byly použity údaje z výkazu o činnosti oboru psychiatrie, kde jsou údaje sledovány podle sídla zdravotnického zařízení, a údaje z Národního registru hospitalizovaných, které se sledují podle trvalého bydliště pacienta.

Ambulantní péče

V letech 2010–2016 bylo v psychiatrických ambulancích ošetřeno s diagnózou F63.0 (patologické hráčství) v průměru cca 1 420 pacientů ročně. Ve sledovaném období se počet těchto pacientů příliš neměnil, pouze v roce 2011 a 2016 se počet těchto pacientů snížil.

Pacienti, kteří byli léčeni pro diagnózou F63.0 v daném roce poprvé v životě, tvořili v letech 2010–2016 přibližně třetinu z celkového počtu těchto pacientů.

Pro tuto diagnózu byli častěji ošetřováni muži. Ženy se podílely na celkovém počtu pacientů v průměru 13 %, ale jejich podíl postupně roste. Nejméně se žen léčilo v roce

2010, kdy byl jejich podíl pouze necelých 10 %, v posledním sledovaném roce jejich podíl vzrostl na téměř 18 %.

Během sledovaného období se mění také věková struktura pacientů. Došlo ke zvýšení podílu jak dětí ve věku do 15 let (z 0,0–0,1 % v letech 2010–2012 na 1,2 % v roce 2016), tak i mladistvých ve věku 15–19 let (z 3,1 % v roce 2010 na 3,8 v roce 2016).

Při regionálním porovnání počtu léčených pacientů dochází k velkým výkyvům, které jsou dány malým počtem pacientů v jednotlivých krajích.

V této souvislosti je nutné zdůraznit, že pacienti jsou sledováni podle sídla poskytovatele zdravotních služeb, nikoli podle adresy trvalého bydliště, a pacient se může léčit v jiném kraji, než má trvalé bydliště.

Data za rok 2014 nebyla bohužel z důvodu technologických a organizačních změn způsobu sběru získána od zpravodajských jednotek v dostatečné a kompletní podobě, nelze je tedy považovat za validní a není možné je publikovat.

Lůžková péče

V letech 2010–2016 se počet hospitalizací pro základní diagnózu F63.0 (patologické hráčství) s výkyvy snižoval, a to z 536 hospitalizací v roce 2010 na 445 hospitalizací v roce 2016.

Pro diagnózu F63.0 bylo hospitalizováno více mužů než žen. Podíl žen byl nepatrně nižší než v ambulantní péči, a v průměru činil necelých 11 % z celkového počtu hospitalizací s touto diagnózou během sledovaného období.

V roce 2016 byl přepočtený počet pacientů na obyvatele nejvyšší v Olomouckém kraji (5,7 pacienta na 100 tisíc obyvatel kraje) a v Královéhradeckém kraji (5,6 pacienta). Nejnižší byl tento ukazatel v Jihočeském kraji (2,5 pacienta) a v Kraji Vysočina (3,1 pacienta). Také u hospitalizací jsou v krajích velké rozdíly mezi srovnávanými roky, které jsou dány velmi malým počtem těchto případů.

V roce 2010 byl nejvyšší podíl hospitalizací ve věkových skupinách 25–29 let a 30–34 let (19 %, resp. 20 %), mladiství do 20 let tvořili necelá 3 % a jejich podíl se příliš neměnil. V roce 2016 klesl podíl u věkové kategorie 30–34 let na 17 %, u kategorie 25–29 let zůstal podíl pacientů téměř stejný. K růstu hospitalizací došlo u kategorie 40–44 let, a to z 10 % na 14 % v roce 2016 a nárůstu došlo také u mladší kategorie 20–24 let (z 12 % na 17 %).

V členění podle zaměstnání, které pacient vykonával v době hospitalizace, bylo ve sledovaném období nejvíce hospitalizací (v průměru více než polovina) ve skupině „nepracující, dítě, studující“. Kolem 14 % tvořily hospitalizace ze skupiny zaměstnání „řemeslník a kvalifikovaný dělník (kromě obsluhy strojů a zařízení)“ a „provozní pracovník ve službách“.

Závěr

Počet pacientů ambulantně léčených pro problémy s patologickým hráčstvím se v letech 2010–2016 příliš neměnil, ročně se pohyboval v průměru kolem 1 420 pacientů. Počet hospitalizací pro dg. F63.0 se ve sledovaném období s výkyvy snižoval. Většinu pacientů jak v ambulantní, tak i lůžkové péči tvořili muži, podíl žen se pohyboval mezi 11 % u hospitalizací a 13 % v ambulantní péči. Podíl dětí a mladistvých byl nízký.

Vypracovala: Ing. Blanka Nechanská

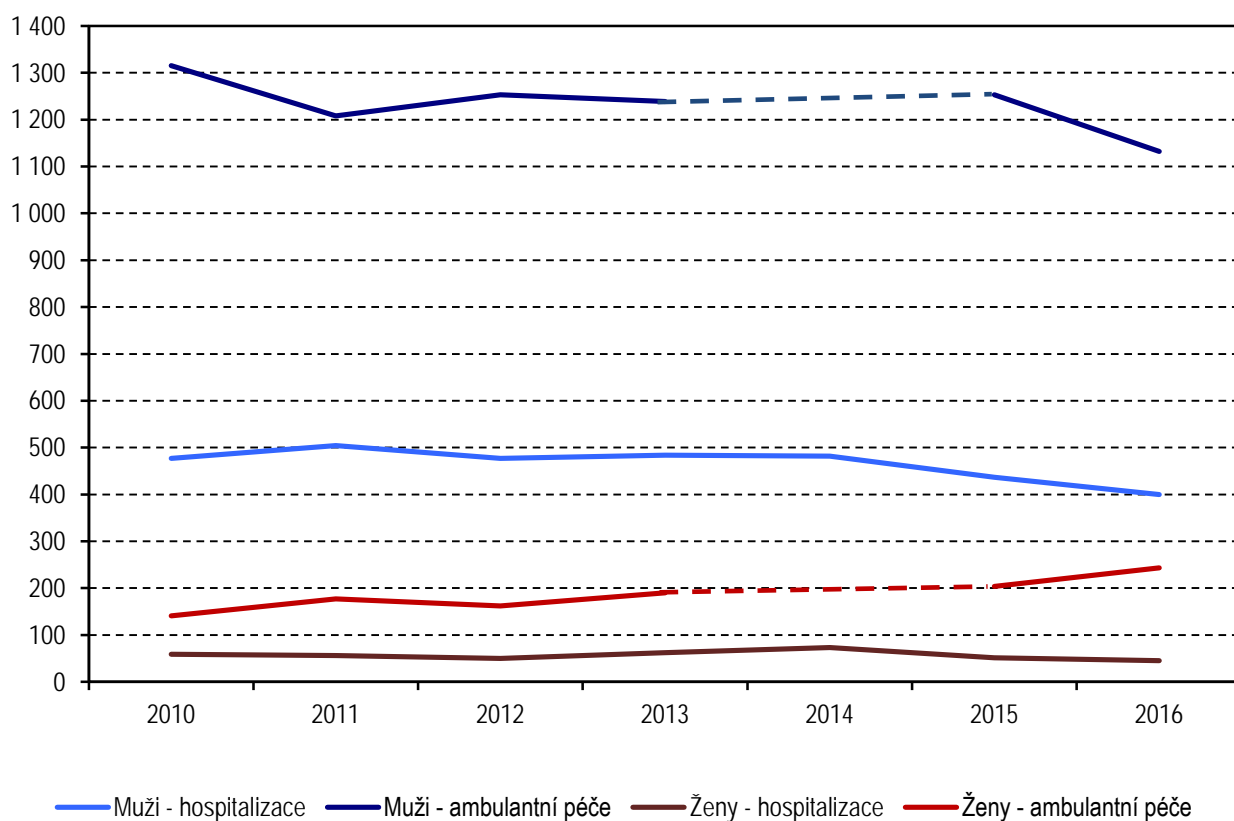
Vývoj počtu pacientů s dg. F63.0 v ambulantních zdravotnických zařízeních podle pohlaví a kraje sídla poskytovatele

Kraj	2010		2011		2012		2013		2014		2015		2016	
	muži	ženy	muži	ženy	muži	ženy	muži	ženy	muži	ženy	muži	ženy	muži	ženy
Hl. m. Praha	232	28	191	54	211	42	223	36	.	.	152	31	191	63
Středočeský	107	12	76	5	64	8	92	10	.	.	84	19	86	17
Jihočeský	72	4	60	16	60	17	46	8	.	.	63	5	38	8
Plzeňský	74	14	57	11	76	4	78	13	.	.	85	8	55	10
Karlovarský	22	2	25	3	32	4	28	4	.	.	17	4	20	2
Ústecký	37	11	72	18	73	18	95	21	.	.	78	13	96	16
Liberecký	12	6	24	4	19	2	35	4	.	.	19	1	31	6
Královéhradecký	74	12	79	8	99	9	102	8	.	.	109	30	80	17
Pardubický	41	2	44	5	43	2	42	13	.	.	38	8	26	7
Vysočina	51	2	59	4	76	5	67	6	.	.	51	7	58	8
Jihomoravský	117	8	121	27	125	17	130	22	.	.	125	12	136	26
Olomoucký	90	7	83	3	78	7	87	11	.	.	241	34	179	29
Zlínský	53	5	57	7	49	5	46	10	.	.	48	5	43	8
Moravskoslezský	333	28	260	12	248	22	168	24	.	.	143	27	93	26
ČR	1 315	141	1 208	177	1 253	162	1 239	190	.	.	1 253	204	1 132	243

Vývoj počtu pacientů s dg. F63.0 v ambulancích psychiatrů podle pohlaví a věkových skupin

Rok	Celkem	Muži	Ženy	Věková skupina			Nově zjištěná onemocnění
				0–14 let	15–19 let	20 let a více	
2010	1 456	1 315	141	-	45	1 411	491
2011	1 385	1 208	177	2	50	1 333	477
2012	1 415	1 253	162	-	37	1 378	492
2013	1 429	1 239	190	4	55	1 370	544
2014
2015	1 457	1 253	204	8	34	1 415	531
2016	1 375	1 132	243	17	52	1 306	417

Vývoj počtu hospitalizací v psychiatrických lůžkových zařízeních a počtu ambulantních pacientů s dg. F63.0 podle pohlaví



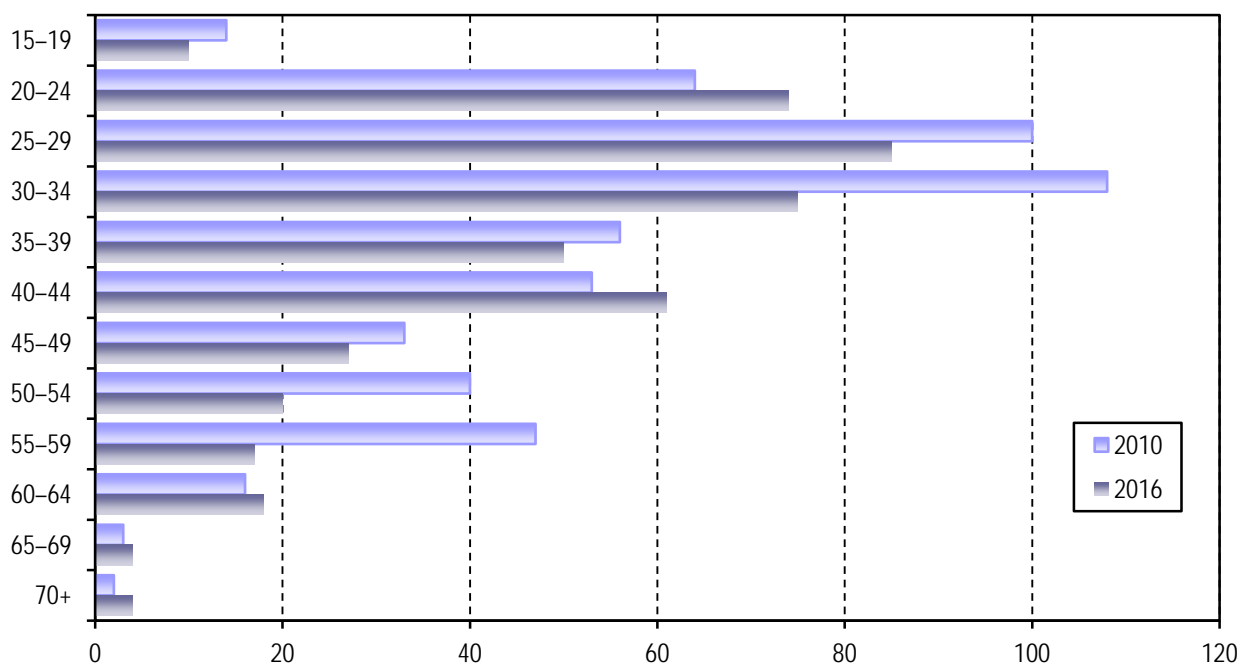
Vývoj počtu hospitalizací s dg. F63.0 v psychiatrických lůžkových zařízeních podle pohlaví a kraje trvalého bydliště pacienta

Kraj	2010			2011			2012			2013			2014			2015			2016		
	muži	ženy	celkem	muži	ženy	celkem	muži	ženy	celkem	muži	ženy	celkem	muži	ženy	celkem	muži	ženy	celkem	muži	ženy	celkem
Hl. m. Praha	55	9	64	42	9	51	56	4	60	47	7	54	64	16	80	44	6	50	39	5	44
Středočeský	41	20	61	67	13	80	50	12	62	45	6	51	55	6	61	39	4	43	44	6	50
Jihočeský	21	2	23	19	3	22	21	3	24	16	4	20	15	6	21	16	2	18	16	-	16
Plzeňský	22	1	23	24	-	24	24	-	24	21	1	22	27	1	28	32	-	32	19	-	19
Karlovarský	17	1	18	12	1	13	23	2	25	19	4	23	18	5	23	17	6	23	7	6	13
Ústecký	24	5	29	37	-	37	43	4	47	34	6	40	38	5	43	45	3	48	33	1	34
Liberecký	26	-	26	20	2	22	16	4	20	28	1	29	18	-	18	11	4	15	20	-	20
Královéhradecký	28	4	32	31	2	33	22	2	24	26	12	38	23	5	28	11	3	14	29	2	31
Pardubický	33	5	38	25	4	29	27	2	29	32	3	35	29	2	31	26	4	30	20	2	22
Vysočina	12	-	12	11	2	13	16	1	17	23	1	24	16	3	19	17	1	18	13	3	16
Jihomoravský	44	2	46	56	1	57	45	2	47	50	4	54	43	7	50	40	5	45	36	8	44
Olomoucký	33	1	34	40	1	41	43	-	43	40	1	41	27	1	28	32	3	35	35	1	36
Zlínský	34	-	34	34	1	35	32	3	35	33	5	38	28	2	30	30	1	31	26	3	29
Moravskoslezský	81	9	90	82	15	97	55	11	66	68	7	75	75	14	89	69	9	78	55	8	63
Bydliště v ČR	471	59	530	500	54	554	473	50	523	482	62	544	476	73	549	429	51	480	392	45	437
bezdomovci	2	-	2	-	-	-	-	-	-	-	-	-	-	-	-	-	-	-	-	-	-
cizinci	4	-	4	4	2	6	4	-	4	2	-	2	6	-	6	8	-	8	8	-	8
Hospitalizovaní v ČR celkem	477	59	536	504	56	560	477	50	527	484	62	546	482	73	555	437	51	488	400	45	445

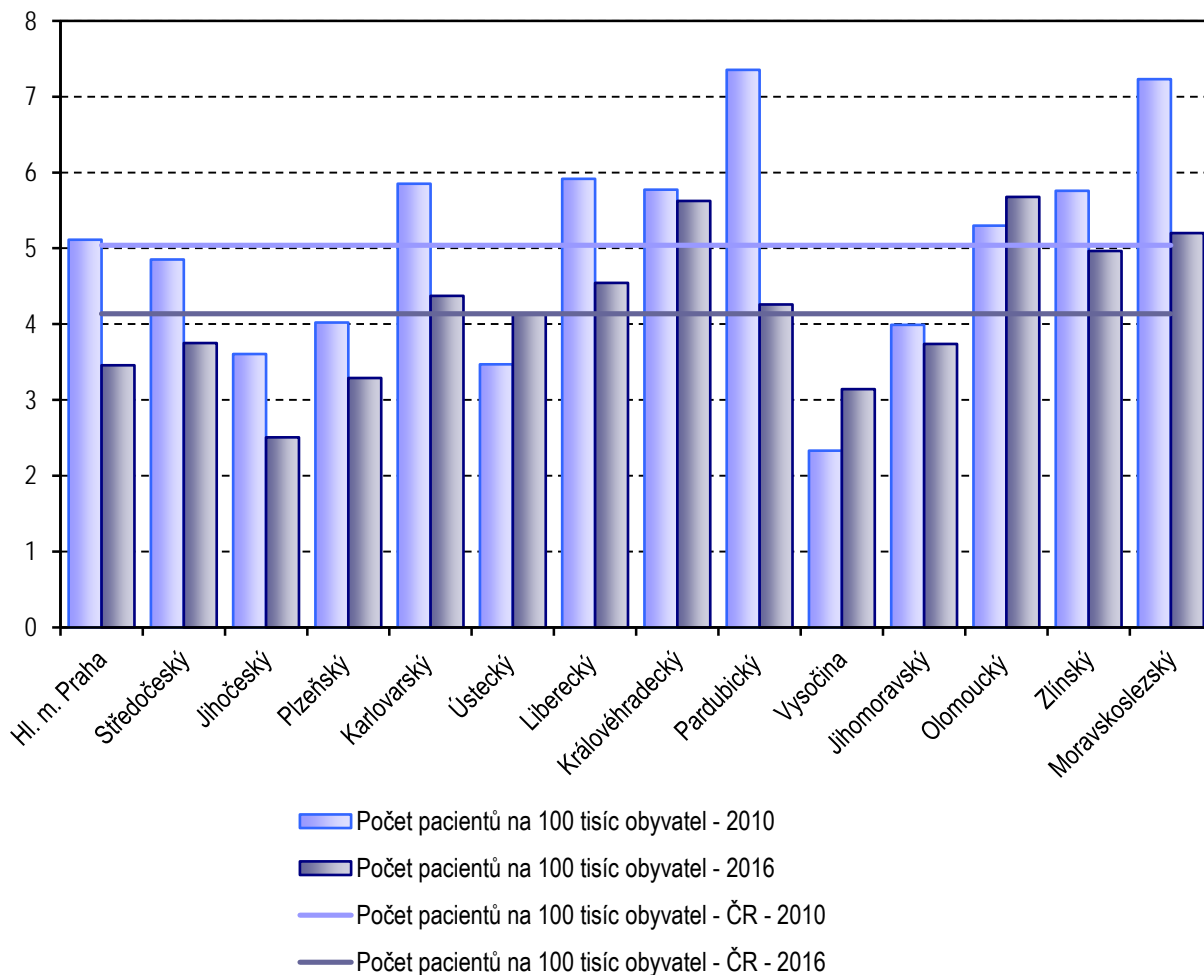
Vývoj počtu hospitalizací pro dg. F63.0 v psychiatrických lůžkových zařízeních podle pohlaví a věkových skupin

Věková skupina	2010			2011			2012			2013			2014			2015			2016		
	muži	ženy	celkem	muži	ženy	celkem	muži	ženy	celkem	muži	ženy	celkem	muži	ženy	celkem	muži	ženy	celkem	muži	ženy	celkem
15-19	14	-	14	27	-	27	10	-	10	17	-	17	11	1	12	12	-	12	9	1	10
20-24	60	4	64	69	4	73	71	-	71	79	2	81	89	1	90	80	3	83	73	1	74
25-29	91	9	100	96	4	100	86	5	91	88	5	93	88	7	95	78	6	84	80	5	85
30-34	102	6	108	85	5	90	100	7	107	80	7	87	82	6	88	65	2	67	68	7	75
35-39	52	4	56	69	3	72	60	6	66	65	12	77	65	12	77	64	9	73	40	10	50
40-44	48	5	53	37	5	42	46	7	53	41	8	49	49	11	60	45	6	51	57	4	61
45-49	27	6	33	36	13	49	46	11	57	48	8	56	28	13	41	28	6	34	24	3	27
50-54	30	10	40	42	9	51	26	6	32	23	12	35	28	11	39	18	4	22	17	3	20
55-59	36	11	47	27	8	35	15	5	20	25	4	29	18	3	21	23	5	28	11	6	17
60-64	15	1	16	6	3	9	13	3	16	11	3	14	21	8	29	17	6	23	14	4	18
65-69	2	1	3	7	1	8	2	-	2	6	1	7	3	-	3	6	3	9	4	-	4
70+	-	2	2	3	1	4	2	-	2	1	-	1	-	-	-	1	1	2	3	1	4
Celkem	477	59	536	504	56	560	477	50	527	484	62	546	482	73	555	437	51	488	400	45	445

Vývoj počtu hospitalizací pro dg. F63.0 podle věkových skupin



Vývoj počtu hospitalizací pro dg. F63.0 podle kraje trvalého bydliště pacienta



Počty hospitalizací s dg. F63.0 v psychiatrických lůžkových zařízeních podle pohlaví a zaměstnání

Zaměstnání	2010			2011			2012			2013			2014			2015			2016		
	muži	ženy	celkem	muži	ženy	celkem	muži	ženy	celkem	muži	ženy	celkem	muži	ženy	celkem	muži	ženy	celkem	muži	ženy	celkem
nepřpracující, dítě, studující	235	41	276	262	31	293	245	27	272	267	39	306	258	44	302	214	28	242	178	22	200
vedoucí a řídicí pracovník	22	2	24	18	1	19	14	-	14	23	-	23	19	1	20	19	-	19	19	-	19
vědecký a odborný duševní pracovník	3	-	3	2	-	2	4	-	4	5	-	5	1	-	1	2	-	2	4	-	4
technický, zdravotnický a pedagogický pracovník	12	-	12	19	-	19	13	-	13	18	-	18	15	1	16	20	1	21	13	6	19
nižší administrativní pracovník	7	6	13	5	5	10	11	5	16	13	5	18	8	6	14	10	4	14	10	6	16
provozní pracovník ve službách	74	4	78	61	12	73	59	13	72	56	15	71	48	16	64	63	13	76	67	8	75
kvalif.dělník v zemědělství a lesnictví	3	-	3	4	-	4	-	-	-	5	-	5	13	-	13	5	-	5	6	-	6
řemeslník a kvalifikovaný dělník	75	2	77	81	2	83	79	2	81	58	2	60	62	1	63	58	1	59	59	1	60
obsluha strojů a zařízení	14	1	15	24	1	25	34	-	34	21	-	21	24	-	24	19	1	20	33	1	34
pomocný a nekvalifikovaný pracovník	32	3	35	28	4	32	18	3	21	18	1	19	34	4	38	27	3	30	11	1	12
Celkem	477	59	536	504	56	560	477	50	527	484	62	546	482	73	555	437	51	488	400	45	445