

Praha 11. 10. 2017

6

Péče o pacienty s poruchami příjmu potravy v ČR v letech 2010–2016

*Health care about patients with eating disorders in the Czech Republic
in 2010–2016*

Souhrn

V roce 2016 bylo léčeno v ambulantních zdravotnických zařízeních s diagnózami F50.0–F50.9 (poruchy příjmu potravy) 3 580 pacientů a v psychiatrických lůžkových zařízeních bylo hospitalizováno celkem 419 případů.

Summary

There were 3 580 patients with diagnose F50.0–F50.9 (eating disorders) treated in out-patient care facilities in the year 2016. Altogether there were 419 cases of hospitalizations with these diagnoses in psychiatric in-patient facilities.

Úvod

Poruchy příjmu potravy (diagnózy F50.0–F50.9) tvoří okruh onemocnění, kam patří mentální anorexie (odmítání jídla), bulimie (záchvaty přejídání a zvracení) a také přejídání spojené s jinými psychickými poruchami, například se stresem. U těchto onemocnění (zkráceně ppp) jsou typické obavy z tloušťky, manipulace s jídlem, sloužící ke snížení hmotnosti, a zkreslené vnímání vlastního těla. Jde o psychická onemocnění, tzn., že chování spojené s anorexií či bulimií není od určitého stádia nemocný člověk schopen ovládat, a tedy se i sám bez pomoci druhých nemoci zbavit. Nemoc bývá doprovázena ztrátou zájmu o kontakt s vrstevníky (především u anorexie), nesoustředěností a náládovostí. Středem zájmu se stává jídlo a vlastní postava.

Prevalence mentální anorexie u mladých žen a dívek je 0,5–1,0 %. Toto onemocnění se nejčastěji vyskytuje ve středních a vyšších socioekonomických vrstvách (Smolík, 1996). Mentální bulimie se nejčastěji vyskytuje u studentek středních a vysokých škol, zhruba 4–15 %. O něco menší je potom výskyt u mladých dospělých asi 1–3 % (Papežová, 2010). U mužů je popisováno asi 10 % případů. Zřetelný je i nárůst incidence (Smolík, 1996).

Materiál a metodika

Informace o ambulantní péči byly čerpány z výkazu o činnosti psychiatrických ambulancí, kde jsou údaje sledovány podle sídla zdravotnického zařízení. Od roku 2011 se na tomto výkazu sleduje samostatně počet pacientů s poruchami příjmu potravy (dg. F50). Dalším zdrojem dat byly údaje z Národního registru hospitalizovaných, kde jsou pacienti sledováni podle trvalého bydliště. Za jeden případ hospitalizace se považuje

každé ukončení hospitalizace na jednom oddělení v nemocnici nebo v psychiatrické léčebně, ať již hospitalizace skončila propuštěním nebo úmrtím pacienta, či jeho přeložením na jiné oddělení téhož zdravotnického zařízení. Jeden pacient může být během sledovaného období hospitalizován vícekrát a tím se počet hospitalizovaných osob a počet případů hospitalizace liší. V této informaci jsou uváděna data za případy hospitalizace.

Výsledky

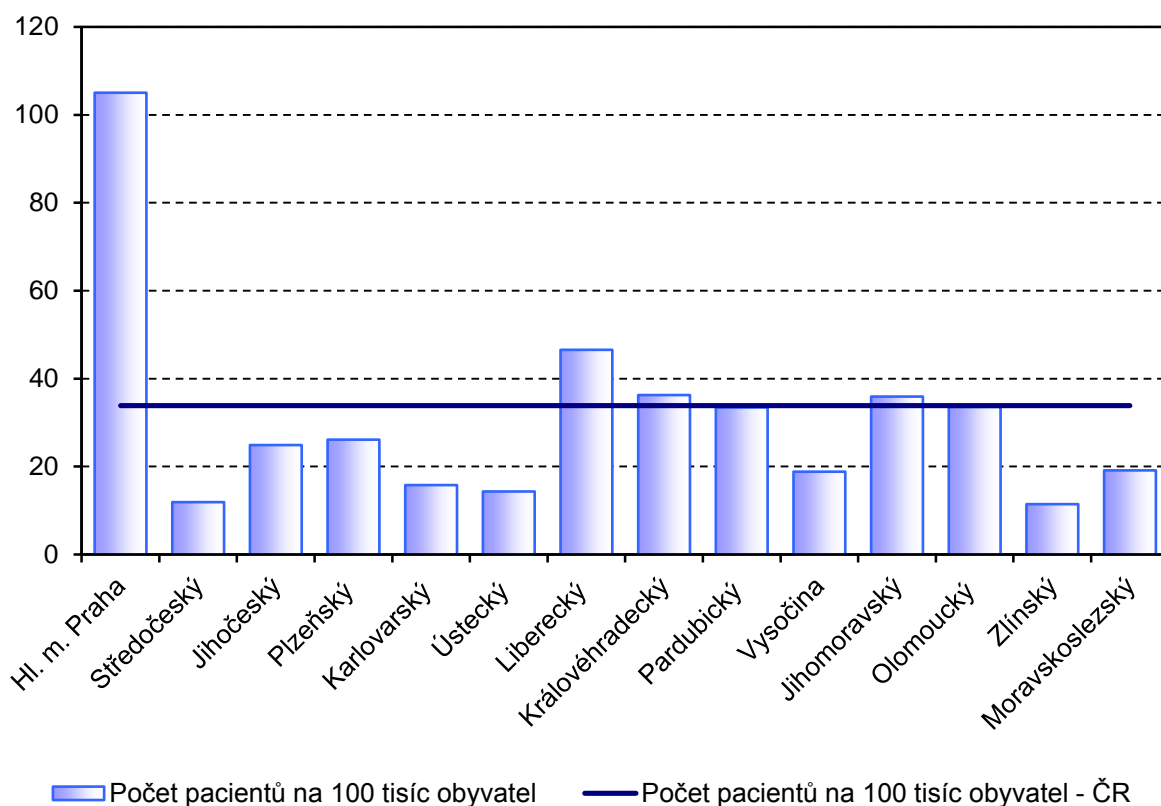
Ambulantní péče

V roce 2016 bylo v psychiatrických ambulancích léčeno s touto diagnózou celkem 3 580 pacientů, z toho bylo 90 % žen. Pacienti, kteří byli léčeni pro tuto diagnózu v daném roce poprvé v životě, tvořili téměř 23 % z celkového počtu těchto pacientů.

Z hlediska věkové struktury bylo téměř 11 % z celkového počtu pacientů léčených pro dg. F50 ve věku 0–14 let, necelých 34 % ve věku 15–19 let a 56 % starších 20 let (příloha 1).

Nejvíce pacientů (přepočteno na 100 tisíc obyvatel daného kraje) bylo léčeno ve zdravotnických zařízeních na území Prahy (105,0 pacientů na 100 tisíc obyvatel kraje), a to 3,1krát více než byl celorepublikový průměr (33,9). Průměr za ČR byl dále překročen v Libereckém (46,6), Královéhradeckém (36,3) a Jihomoravském kraji (35,9). Je ale nutné upozornit, že pacienti jsou sledováni podle sídla zdravotnického zařízení, nikoli podle jejich trvalého bydliště.

Graf 1: Porovnání počtu ambulantních pacientů s dg. F50 na 100 tisíc obyvatel podle kraje sídla zdravotnického zařízení v roce 2016



Lůžková péče

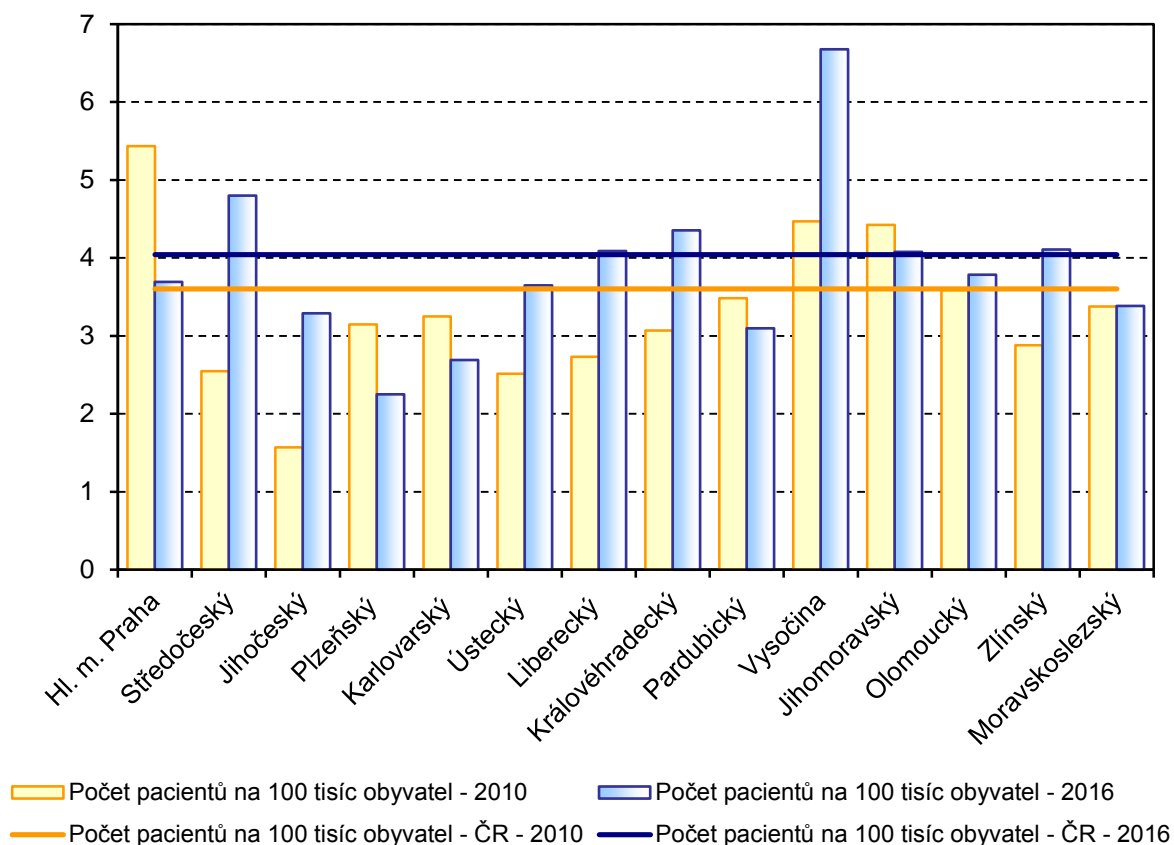
V roce 2016 bylo v psychiatrických lůžkových zařízeních (psychiatrické léčebny pro děti i dospělé a psychiatrická oddělení ostatních lůžkových zařízení) evidováno 419 hospitalizací pro poruchy příjmu potravy (dg. F50). Téměř 65 % hospitalizací bylo pro diagnózu F50.0 - mentální anorexie, více než 13 % s diagnózou F50.2 - mentální bulimie a 12 % s diagnózou F50.1 - atypická mentální anorexie. Ostatní ze sledovaných diagnóz byly příčinou desetiny hospitalizací pro poruchy příjmu potravy.

Celkový počet hospitalizací pro poruchy příjmu potravy se během sledovaného období zvýšil, a to z 363 hospitalizací v roce 2010 na 419 v roce 2016. Častěji byly hospitalizovány ženy, muži se ve sledovaném období podíleli na celkovém počtu hospitalizací od 5 % do 10 %.

V roce 2011 vzrostl podíl hospitalizací pacientů s diagnózou F50.0 (mentální anorexie) z 54 % v roce 2010 na 63 % v roce 2011, v následujících třech letech se počet těchto hospitalizací pohyboval kolem 62 %, v roce 2015 byl podíl téměř 64 % a v roce 2016 se zůstává téměř stejný. Podíl hospitalizací s diagnózou F50.2 (mentální bulimie) se v letech 2010–2016 klesl z 25 % v roce 2010 na 13 % v roce 2016. Podíl diagnózy F50.1 (atypická mentální anorexie) se ve sledovaném období pohyboval mezi 10–13 %, pouze v roce 2011 klesl podíl této diagnózy na 7 % (příloha 2).

Nejvíce hospitalizací v přepočtu na 100 tisíc obyvatel daného kraje bylo v roce 2016 evidováno u osob s trvalým bydlištěm v kraji Vysočina (6,7 hospitalizace na 100 tisíc obyvatel) a Středočeském kraji (4,8 hospitalizace). Nad celorepublikovým průměrem, který činil 4,0 hospitalizace na 100 tisíc obyvatel, byl ještě Královéhradecký (4,4 hospitalizace) a Liberecký, Jihomoravský a Zlínský kraj (shodně po 4,1). Nejnižší byl tento ukazatel v Plzeňském kraji, a to 2,3 hospitalizace (příloha 3).

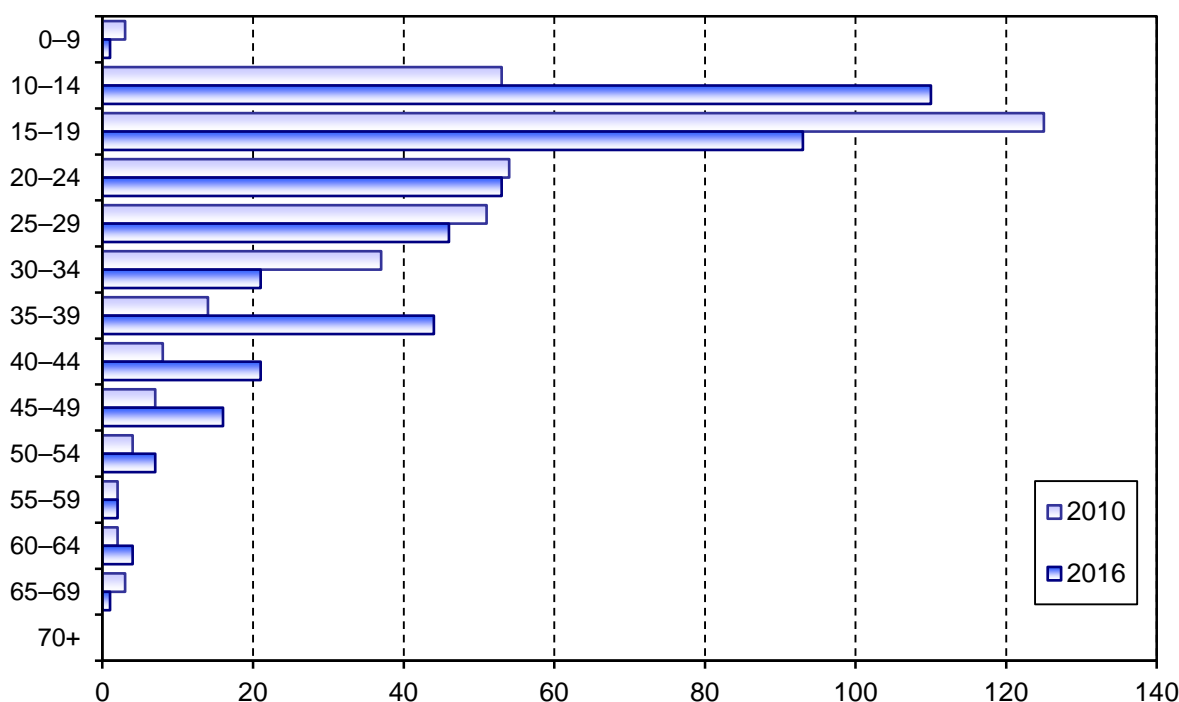
Graf 2: Porovnání počtu hospitalizací s diagnózami F50.0–F50.9 na 100 tisíc obyvatel podle kraje bydliště v roce 2010 a 2016



Během sledovaného období se průměrná ošetrovací doba pohybovala mezi 35–42 dny. V roce 2016 byla při léčení poruch přijímání potravy průměrná ošetrovací doba 41,2 dne a nejdelší průměrnou ošetrovací dobu vyžadovala léčba mentální anorexie dg. F50.0 (45,3 dne). Více než měsíc vyžadovala léčba většiny poruch příjmu potravy kromě atypické mentální bulimie dg. F50.3 (16,8 dne) a nespecifikované poruchy přijímání jídla dg. F50.9 (22,1) - příloha 4.

V roce 2016 tvořily hospitalizace pacientů ve věku do 15 let více než čtvrtinu z celkového počtu hospitalizací s diagnózami F50.0–F50.9. Ve věku 15–19 let bylo 22 % hospitalizací a ve věku 20–29 let byla uskutečněna téměř čtvrtina z celkového počtu těchto hospitalizací (příloha 5). Při porovnání roku 2010 a 2016 došlo k největšímu nárůstu hospitalizací u věkové skupiny 10–14 let, největší pokles byl u věkové skupiny 15–19 let.

Graf 3: Porovnání počtu hospitalizací s diagnózami F50.0–F50.9 podle věkových skupin v roce 2010 a 2016



V členění podle zaměstnání a rodinného stavu bylo ve sledovaných letech nejvíce hospitalizací (cca 82 %) ve skupině „nepracující, dítě, studující“ a téměř 88 % bylo svobodných (příloha 6 a 7).

Vypracovala: Ing. Blanka Nechanská

Literatura

Papežová, H. (2010). Spektrum poruch příjmu potravy: interdisciplinární přístup. Praha: Grada.

Smolík, P. (1996). Duševní a behaviorální poruchy: průvodce klasifikací, nástin nozologie, diagnostika. Praha: Maxdorf.

Přehled použitých diagnóz MKN-10

Kód diagnózy	Název diagnózy
F50.0	Mentální anorexie
F50.1	Atypická mentální anorexie
F50.2	Mentální bulimie
F50.3	Atypická mentální bulimie
F50.4	Přejídání spojené s psychologickými poruchami
F50.5	Zvracení spojené s jinými psychologickými poruchami
F50.8	Jiné poruchy přijímání jídla
F50.9	Porucha přijímání jídla, NS

Příloha 1: Počet ambulantních pacientů s dg. F50 podle kraje, pohlaví a věkových skupin v roce 2016

Kraj	Celkem	Muži	Ženy	Věková skupina			z celku nově zjištěná onemocnění
				0–14 let	15–19 let	20 let a více	
Hl. m. Praha	1 337	101	1 236	117	412	808	194
Středočeský	159	15	144	24	42	93	70
Jihočeský	159	23	136	34	39	86	49
Plzeňský	151	12	139	24	46	81	50
Karlovarský	47	9	38	1	18	28	21
Ústecký	118	15	103	11	33	74	54
Liberecký	205	9	196	14	128	63	29
Královéhradecký	200	21	179	20	61	119	40
Pardubický	173	32	141	2	20	151	29
Vysočina	96	6	90	15	38	43	41
Jihomoravský	423	67	356	53	163	207	93
Olomoucký	213	12	201	26	79	108	61
Zlínský	67	4	63	9	16	42	33
Moravskoslezský	232	20	212	29	107	96	75
Celkem	3 580	346	3 234	379	1 202	1 999	839

Příloha 2: Počet hospitalizací pro jednotlivé diagnózy F50.0–F50.9 v psychiatrických lůžkových zařízeních podle pohlaví

Kód diagnózy	2010			2011			2012			2013			2014			2015			2016		
	muži	ženy	celkem	muži	ženy	celkem	muži	ženy	celkem	muži	ženy	celkem	muži	ženy	celkem	muži	ženy	celkem	muži	ženy	celkem
F50.0	7	189	196	9	206	215	9	194	203	9	236	245	17	242	259	14	259	273	24	247	271
F50.1	1	41	42	-	25	25	7	29	36	11	34	45	7	48	55	9	35	44	4	47	51
F50.2	-	91	91	1	65	66	1	64	65	4	59	63	1	61	62	1	64	65	-	56	56
F50.3	-	7	7	-	6	6	-	8	8	-	12	12	1	11	12	2	5	7	-	4	4
F50.4	2	5	7	5	4	9	6	1	7	2	9	11	-	5	5	1	9	10	2	6	8
F50.5	-	2	2	-	4	4	-	2	2	-	2	2	-	9	9	-	5	5	2	5	7
F50.8	2	8	10	1	6	7	2	2	4	1	11	12	2	5	7	6	10	16	9	6	15
F50.9	7	1	8	2	5	7	-	5	5	1	8	9	-	3	3	2	6	8	2	5	7
Celkem	19	344	363	18	321	339	25	305	330	28	371	399	28	384	412	35	393	428	43	376	419

Příloha 3: Počet hospitalizací pro poruchy příjmu potravy (dg. F50) v psychiatrických lůžkových zařízeních podle pohlaví a kraje bydliště

Kraj	2010			2011			2012			2013			2014			2015			2016		
	muži	ženy	celkem	muži	ženy	celkem	muži	ženy	celkem	muži	ženy	celkem	muži	ženy	celkem	muži	ženy	celkem	muži	ženy	celkem
Hl. m. Praha	1	67	68	4	47	51	8	43	51	2	61	63	7	52	59	3	67	70	2	45	47
Středočeský	3	29	32	2	34	36	2	46	48	2	52	54	7	56	63	7	52	59	5	59	64
Jihočeský	-	10	10	1	7	8	1	14	15	1	26	27	2	24	26	2	17	19	8	13	21
Plzeňský	1	17	18	-	15	15	-	9	9	1	17	18	1	23	24	1	17	18	-	13	13
Karlovarský	2	8	10	-	4	4	2	11	13	-	9	9	-	6	6	-	11	11	-	8	8
Ústecký	1	20	21	-	21	21	1	14	15	2	19	21	2	25	27	-	22	22	3	27	30
Liberecký	-	12	12	2	16	18	-	12	12	-	11	11	1	18	19	1	14	15	1	17	18
Královéhradecký	1	16	17	-	22	22	-	20	20	3	18	21	5	18	23	-	21	21	4	20	24
Pardubický	1	17	18	3	18	21	6	23	29	2	15	17	1	28	29	5	23	28	3	13	16
Vysočina	3	20	23	4	19	23	1	14	15	7	19	26	-	12	12	8	34	42	8	26	34
Jihomoravský	1	50	51	1	53	54	1	40	41	3	58	61	1	40	41	1	54	55	1	47	48
Olomoucký	-	23	23	-	22	22	1	14	15	1	13	14	-	19	19	1	9	10	1	23	24
Zlínský	1	16	17	1	15	16	-	17	17	3	16	19	-	20	20	1	22	23	1	23	24
Moravskoslezský	4	38	42	-	28	28	2	26	28	1	35	36	1	42	43	5	29	34	2	39	41
Bydliště v ČR	19	343	362	18	321	339	25	303	328	28	369	397	28	383	411	35	392	427	39	373	412
bezdomovci	-	-	-	-	-	-	-	-	-	-	-	-	-	-	-	-	-	-	-	-	-
cizinci	-	1	1	-	-	-	-	2	2	-	2	2	-	1	1	-	1	1	4	3	7
Hospitalizovaní v ČR celkem	19	344	363	18	321	339	25	305	330	28	371	399	28	384	412	35	393	428	43	376	419

Příloha 4: Průměrná ošetrovací doba hospitalizací pro jednotlivé diagnózy F50.0–F50.9 v psychiatrických lůžkových zařízeních podle pohlaví a jednotlivých diagnóz

Kód dg.	2010			2011			2012			2013			2014			2015			2016		
	muži	ženy	celkem	muži	ženy	celkem	muži	ženy	celkem	muži	ženy	celkem	muži	ženy	celkem	muži	ženy	celkem	muži	ženy	celkem
F50.0	25,4	41,8	41,3	56,2	42,7	43,3	32,9	37,9	37,7	61,0	47,6	48,1	40,3	46,4	46,0	43,6	46,4	46,3	38,5	45,9	45,3
F50.1	36,0	31,4	31,5	-	32,9	32,9	37,7	29,2	30,8	36,6	32,1	33,2	19,9	34,5	32,6	24,2	31,1	29,7	30,5	31,6	31,5
F50.2	-	31,6	31,6	8,0	33,2	32,8	33,0	30,1	30,1	15,0	33,6	32,4	23,0	36,7	36,4	23,0	34,0	33,8	-	37,0	37,0
F50.3	-	16,7	16,7	-	34,2	34,2	-	34,8	34,8	-	25,3	25,3	9,0	34,6	32,5	13,5	23,0	20,3	-	16,8	16,8
F50.4	68,0	21,2	34,6	56,4	19,8	40,1	44,5	3,0	38,6	30,0	35,1	34,2	-	27,4	27,4	43,0	29,3	30,7	49,5	39,3	41,9
F50.5	-	10,5	10,5	-	23,0	23,0	-	5,0	5,0	-	86,5	86,5	-	31,4	31,4	-	12,8	12,8	10,0	42,0	32,9
F50.8	7,0	27,9	23,7	11,0	26,0	23,9	10,5	23,5	17,0	25,0	28,6	28,3	35,0	35,2	35,1	44,0	21,8	30,1	46,7	17,0	34,8
F50.9	23,3	27,0	23,8	10,0	19,4	16,7	-	14,8	14,8	31,0	25,9	26,4	-	48,0	48,0	22,0	44,8	39,1	22,0	22,2	22,1
Celkem	27,7	36,5	36,1	45,9	38,7	39,0	35,2	34,6	34,6	40,3	42,1	42,0	33,1	42,3	41,6	35,1	41,2	40,8	37,9	41,6	41,2

Příloha 5: Počty hospitalizací pro poruchy příjmu potravy (dg. F50) v psychiatrických lůžkových zařízeních podle pohlaví a věkových skupin

Věková skupina	2010			2011			2012			2013			2014			2015			2016		
	muži	ženy	celkem	muži	ženy	celkem	muži	ženy	celkem	muži	ženy	celkem	muži	ženy	celkem	muži	ženy	celkem	muži	ženy	celkem
0–9	2	1	3	-	1	1	3	2	5	4	2	6	2	6	8	1	2	3	-	1	1
10–14	4	49	53	4	59	63	8	48	56	3	61	64	4	72	76	9	92	101	18	92	110
15–19	4	121	125	4	118	122	3	73	76	7	137	144	7	153	160	9	149	158	5	88	93
20–24	2	52	54	4	43	47	-	43	43	3	64	67	3	56	59	6	47	53	4	49	53
25–29	-	51	51	-	34	34	4	49	53	2	38	40	5	33	38	-	33	33	5	41	46
30–34	3	34	37	1	22	23	2	18	20	3	29	32	2	26	28	2	24	26	-	21	21
35–39	2	12	14	2	18	20	3	29	32	4	23	27	3	11	14	2	19	21	7	37	44
40–44	-	8	8	-	13	13	-	22	22	1	5	6	1	9	10	2	13	15	-	21	21
45–49	-	7	7	1	3	4	-	12	12	-	1	1	1	8	9	1	8	9	1	15	16
50–54	2	2	4	-	6	6	-	4	4	-	4	4	-	4	4	1	2	3	2	5	7
55–59	-	2	2	2	3	5	-	3	3	-	3	3	-	3	3	-	2	2	-	2	2
60–64	-	2	2	-	-	-	1	2	3	-	2	2	-	2	2	-	1	1	1	3	4
65–69	-	3	3	-	-	-	1	-	1	1	1	2	-	1	1	1	-	1	-	1	1
70+	-	-	-	-	1	1	-	-	-	-	1	1	-	-	-	1	1	2	-	-	-
Celkem	19	344	363	18	321	339	25	305	330	28	371	399	28	384	412	35	393	428	43	376	419

Příloha 6: Počty hospitalizací pro poruchy příjmu potravy (dg. F50) v psychiatrických lůžkových zařízeních podle pohlaví a zaměstnání

Zaměstnání	2010			2011			2012			2013			2014			2015			2016		
	muži	ženy	celkem	muži	ženy	celkem	muži	ženy	celkem	muži	ženy	celkem	muži	ženy	celkem	muži	ženy	celkem	muži	ženy	celkem
nepracující, dítě, studující	17	273	290	16	261	277	19	265	284	22	317	339	18	330	348	31	341	372	36	306	342
vedoucí a řídicí pracovník	-	3	3	-	5	5	-	5	5	-	1	1	5	3	8	-	3	3	1	2	3
vědecký a odborný duševní pracovník	-	1	1	-	2	2	1	-	1	2	1	3	-	1	1	1	2	3	-	5	5
technický, zdravotnický, pedagogický pracovník a pracovník v příb. oborech	-	15	15	1	12	13	1	5	6	-	16	16	-	12	12	1	9	10	3	18	21
nižší admin. pracovník	-	16	16	-	19	19	-	18	18	-	16	16	1	13	14	-	6	6	-	14	14
provozní prac. ve službách	-	20	20	-	13	13	3	8	11	3	12	15	1	15	16	1	21	22	-	19	19
kvalif. dělník v zemědělství, lesnictví a v příb. oborech	-	1	1	-	1	1	-	1	1	-	1	1	-	1	1	-	1	1	-	1	1
řemeslník a kvalifik. dělník	1	12	13	-	7	7	1	2	3	1	4	5	2	8	10	1	4	5	3	5	8
obsluha strojů a zařízení	1	1	2	1	1	2	-	1	1	-	1	1	1	-	1	-	-	-	-	-	-
pomocný a nekvalifikovaný pracovník	-	2	2	-	-	-	-	-	-	-	2	2	-	1	1	-	6	6	-	6	6
Celkem	19	344	363	18	321	339	25	305	330	28	371	399	28	384	412	35	393	428	43	376	419

Příloha 7: Počty hospitalizací pro poruchy příjmu potravy (dg. F50) v psychiatrických lůžkových zařízeních podle pohlaví a rodinného stavu

Stav	2010			2011			2012			2013			2014			2015			2016		
	muži	ženy	celkem	muži	ženy	celkem	muži	ženy	celkem	muži	ženy	celkem	muži	ženy	celkem	muži	ženy	celkem	muži	ženy	celkem
svobodný/á	16	285	301	14	272	286	22	254	276	21	314	335	27	343	370	29	355	384	38	332	370
ženatý, vdaná	2	44	46	1	28	29	3	39	42	5	39	44	1	25	26	3	24	27	5	30	35
rozvedený/á	1	15	16	2	17	19	-	11	11	2	16	18	-	12	12	2	11	13	-	12	12
ovdovělý/á	-	-	-	-	1	1	-	-	-	-	2	2	-	1	1	-	1	1	-	-	-
druh, družka	-	-	-	-	-	-	-	-	-	-	-	-	-	-	-	-	-	-	-	-	-
nezjištěn	-	-	-	1	3	4	-	1	1	-	-	-	-	3	3	1	2	3	-	2	2
Celkem	19	344	363	18	321	339	25	305	330	28	371	399	28	384	412	35	393	428	43	376	419