

HOSPITALIZOVANÍ 1994

ZDRAVOTNICKÁ STATISTIKA ČR

Vydává Ústav zdravotnických informací a statistiky ČR
Praha 2, Palackého nám. 4

© ÚZIS ČR, 1997

ISSN 1210-8731

OBSAH

	strana
Úvod	5
1. Hospitalizovaní v ČR v roce 1994	7
 2. Grafy:	
2.1 Vývoj hospitalizovanosti a průměrné ošetrovací doby v letech 1981 - 1994	10
2.2 Věkové složení obyvatelstva	11
2.3 Věkové složení hospitalizovaných	12
2.4 Věkové složení obyvatelstva a hospitalizovaných	13
2.5 Počet hospitalizovaných na 1 000 obyvatel	14
2.6 Struktura hospitalizovaných podle kapitol MKN-10 - muži	15
2.7 Struktura hospitalizovaných podle kapitol MKN-10 - ženy	16
2.8 Průměrná ošetrovací doba podle oddělení	17
 3. Tabulková část - ČR:	
3.1 Slovní označení kapitol MKN-10 použitých při zpracování hospitalizace	18
3.2 Hospitalizovaní podle kapitol MKN-10 a věkových skupin - muži	20
3.3 Hospitalizovaní podle kapitol MKN-10 a věkových skupin - ženy	23
3.4 Hospitalizovaní podle kapitol MKN-10 a věkových skupin - celkem	26
3.5 Hospitalizovaní podle oddělení	29
3.6 Hospitalizovaní podle kapitol MKN-10 a skupin diagnóz (bez cizinců)	30
 4. Tabulková část - regiony:	
4.1 Hospitalizovaní v regionech podle kapitol MKN-10 - muži	41
4.2 Hospitalizovaní v regionech podle kapitol MKN-10 - ženy	44
4.3 Hospitalizovaní v regionech podle kapitol MKN-10 - celkem	47
4.4 Hospitalizovaní podle kapitol MKN-10 a regionu bydliště	50
4.5 Vztah mezi regionem hospitalizace a bydlištěm pacienta	52
4.6 Vztah mezi okresem bydliště pacienta a místem hospitalizace	53
 5. Seznam skupin diagnóz a jim odpovídající kódy diagnóz podle MKN-10	57
6. Seznam termínů užitých v publikaci a anglických ekvivalentů	66

Contents

	page
Introduction	5
1. Hospitalized persons in the Czech Republic in 1994	7
2. Charts:	
2.1 Trend of hospitalized persons and average length of stay 1981 - 1994	10
2.2 Population by age	11
2.3 Hospitalized persons by age	12
2.4 Population and hospitalized persons by age	13
2.5 Hospitalized persons per 1 000 inhabitants	14
2.6 Structure of hospitalized persons by ICD-10 chapters - males	15
2.7 Structure of hospitalized persons by ICD-10 chapters - females	16
2.8 Average length of stay by departments	17
3. Tables - CR :	
3.1 Names of ICD-10 chapters used in hospitalization	18
3.2 Hospitalized persons by ICD-10 chapters and age groups - males	20
3.3 Hospitalized persons by ICD-10 chapters and age groups - females	23
3.4 Hospitalized persons by ICD-10 chapters and age groups - total	26
3.5 Hospitalized persons by departments	29
3.6 Hospitalized persons by ICD-10 chapters and groups of diagnoses (excl. foreigners)	30
4. Tables - regions :	
4.1 Hospitalized persons in regions by ICD-10 chapters - males	41
4.2 Hospitalized persons in regions by ICD-10 chapters - females	44
4.3 Hospitalized persons in regions by ICD-10 chapters - total	47
4.4 Hospitalized persons by ICD-10 chapters and region of residence	50
4.5 Relation between region of hospitalization and residence of patient	52
4.6 Relation between district of residence of patient and place of hospitalization	53
5. List of groups of diagnoses corresponding to ICD-10 codes of diagnoses	57
6. List of terms used in publication and English equivalents	66

Úvod

Publikace "Hospitalizovaní 1994" patří do řady Zdravotnická statistika ČR, kterou vydává ÚZIS ČR už od roku 1960. V publikaci jsou údaje za všechny hospitalizované pacienty v ČR na všech odděleních nemocnic. V letech 1981, 1986 a 1992 bylo zpracování informací o hospitalizovaných stoprocentní, v mezidobích se pravidelně sledovaly jen vybrané obory. Od roku 1993 probíhá stoprocentní zpracování každoročně. Zpravodajskými jednotkami byla všechna lůžková zdravotnická zařízení - právní subjekty (státní i nestátní).

HLÁŠENÍ HOSPITALIZACE Z(MZ)3-12 (tiskopis NZIS 002 2) je součástí Programu statistických zjišťování rezortu zdravotnictví ČR na rok 1994, schváleného Českým statistickým úřadem v souladu s §13 zákona ČNR č. 278/92 Sb. o státní statistice (celý Program statistických zjišťování byl uveřejněn jako Opatření Českého statistického úřadu ve Sbírce zákonů 1993, částka 70). Znamená to, že od 1.1.1994 je HLÁŠENÍ HOSPITALIZACE pro všechna zdravotnická zařízení (státní i nestátní) pro statistiku hospitalizací po stránce obsahové povinné. Současně je toto hlášení zařazeno mezi povinná hlášení, která vyhláší Ministerstvo zdravotnictví ČR od 1.1.1994.

HLÁŠENÍ HOSPITALIZACE Z(MZ)3-12 (tiskopis NZIS 002 2) nahrazuje formuláře:

- Záznam hospitalizace (tiskopis SEVT 14 023 0)
- Záznam hospitalizace a Speciální záznam hospitalizace pro operační obory (tiskopis SEVT 14 048 0)
- Záznam hospitalizace a Speciální záznam hospitalizace pro psychiatrii (tiskopis SEVT 14 769 1).

Pro jeho vyplňování platí od 1.1.1994 metodika NZIS č.48. Zároveň se ruší metodika NZIS č.38, týkající se vyplňování Záznamu hospitalizace.

Od 1.1.1994 vstupuje v České republice v platnost Mezinárodní statistická klasifikace nemocí a přidružených zdravotních problémů ve znění 10. decenální revize (MKN-10) - viz Opatření ČSÚ ze dne 5.5.1993 uveřejněné ve Sbírce zákonů 1993, částka 39. Pomocí klasifikace MKN-10 se vyjadřují a označují čtyřmístným, příp. vícemístným kódem i důvody hospitalizace (třímístný kód se používá pouze tehdy, není-li vytvořen čtyřmístný).

Za jeden případ hospitalizace se v této statistice považuje každé ukončení hospitalizace na jednom oddělení, ať již byla ukončena propuštěním nebo úmrtím, či přeložením na jiné oddělení nemocnice. Sledují se případy hospitalizovaných osob včetně narozených, kteří jsou zahrnuti ve věkové skupině „0“. V roce 1994 byli do souboru započítáni všichni hospitalizovaní pacienti ošetřeni na území ČR (vč.cizinců

a bezdomovců), jejichž pobyt v nemocnici byl ukončen ve sledovaném roce bez ohledu na to, ve kterém roce začal.

Letalitou v tabulkách se rozumí počet zemřelých v nemocnicích na 1 000 hospitalizovaných na příslušnou diagnózu nebo skupinu diagnóz.

V počtu ošetřovacích dnů je započítána celková doba hospitalizace, i když její počátek je dřívější než sledovaný rok.

Pro přepočty na obyvatelstvo byly použity definitivní počty obyvatel za rok 1994.

Praha 1996

1. Hospitalizovaní v ČR v roce 1994

V roce 1994 byly v ČR hospitalizovány více než 2 milióny osob. Muži se na případech hospitalizace podíleli jen 42 %, neboť u žen jsou do hospitalizace započítány i porody a potraty. Pokud porody a lékařské potraty (dg O04 a O80-O84) odečteme, činil by počet hospitalizovaných mužů 44 % a žen 56 %.

V ČR připadá na 1 000 obyvatel průměrně 198,41 hospitalizací.

Počet ošetřovacích dnů činil téměř 21,2 miliónů a tedy průměrná ošetřovací doba byla v ČR 10,3 dne.

Přes 68 % pacientů bylo hospitalizováno na čtyřech základních odděleních nemocnic. To znamená, že na interních odděleních bylo hospitalizováno 20,2 % pacientů, na chirurgických 19,0 %, na ženských odděleních (vč. porodů) 16,2 % a na dětských odděleních 12,8 % ze všech hospitalizovaných.

Nejdelší průměrná ošetřovací doba byla na geriatrických odděleních, kde činila 36,6 dne, na psychiatrických odděleních 28 dní a revmatologických 24,7 dne. Velké procento dětí do 14 let je hospitalizováno vedle dětských oddělení na foniatických, kde tvoří téměř 80 % všech pacientů, infekčních (41 %), ORL (41 %). Naopak pacienti starší 65 let jsou nejčastěji hospitalizováni na odděleních geriatrických, kde tvoří 77 % všech případů, na interních odděleních (56 %) a na odděleních očních (55 %).

U čtyřiceti diagnóz byla četnost výskytu vyšší než 100 případů na 100 000 obyvatel. Tyto nemoci lze rozdělit do čtyř skupin:

Základní diagnóza	Počet hospitalizovaných			Prům. věk	Prům. ošetř. doba	Hospit. letalita
	muži	ženy	na 100 tis.obyv.			

1) nemoci dětského věku

J03	Akutní zánět mandlí	5 874	5 549	111	12,1	7,7	0,1
J04	Ak. zánět hrtanu a průdušnice	7 604	4 457	117	6,2	5,8	0,4
J20	Akutní zánět průdušek	8 197	6 036	138	13,2	10,4	5,3
J35	Chr.nem.mandlí a adenoid.tkáně	21 847	19 890	404	9,0	3,1	0,1

2) ženské nemoci

D25	Leiomyom dělohy	-	14 085	136	45,5	10,8	0,7
N92	Nadměr., častá a nepr. menstr.	-	18 164	176	41,7	3,2	0,1
O20	Krvácení v časném těhotenství	-	11 287	109	24,5	10,8	0,1
O04	Lékařský potrat	-	21 982	213	27,9	2,0	0,1
O80	Spont. porod jediného dítěte	-	86 035	832	24,5	7,0	-

Základní diagnóza	Počet hospitalizovaných			Prům. věk	Prům. ošetř. doba	Hospit. letalita
	muži	ženy	na 100 tis.obyv.			
3) nemoci osob mladšího věku (do 60 let)						
E10 Diabet.mel.závislý na insulinu	7 416	8 319	152	59,0	18,2	46,1
G40 Epilepsie - padoucnice	6 187	4 530	104	26,7	8,5	2,5
I10 Esenciální (prim.) hypertenze	4 936	6 775	113	56,6	10,0	13,4
I83 Žilní městky dolních končetin	4 439	11 673	156	50,8	13,8	3,0
J18 Pneumonie, původce NS	9 054	6 971	155	38,3	13,3	105,1
K35 Akutní apendicitida	9 709	11 036	201	23,0	7,3	2,4
K40 Tříselná kýla	18 701	4 364	223	40,2	7,0	2,7
K80 Žlučové kameny -cholelithiasis	12 275	31 195	421	54,7	9,3	8,5
M23 Vnitř.poruchy kolenního kloubu	7 162	3 153	100	32,5	6,8	-
M51 Onemoc. j. meziobratl. plotének	9 216	9 104	177	46,8	14,2	0,4
M54 Dorzalgie	9 572	14 087	229	50,5	14,0	1,1
N20 Kámen ledviny a močovodu	8 822	7 257	156	51,8	7,8	2,5
R10 Břišní a pánevní bolest	8 194	12 495	200	27,3	5,5	3,8
S06 Nitrolební poranění	21 658	10 627	312	30,6	6,2	22,6
S82 Zlomenina bérce, vč. kotníku	8 423	5 737	137	41,2	13,5	4,2

4) nemoci osob staršího věku (nad 60 let)

C34 ZN průdušky - bronchu a plicce	12 456	3 058	150	61,4	16,3	188,8
C50 Zhoubný novotvar prsu	120	12 568	123	60,1	15,3	82,1
E11 Diabet.mel.nezávisl.na insulinu	4 581	7 556	117	66,6	14,4	31,5
H25 Senilní katarakta	9 856	16 465	255	71,8	7,4	0,3
H40 Glaukom	3 711	6 851	102	62,6	7,1	0,3
I20 Angina pectoris	11 210	10 344	209	64,3	10,4	16,8
I21 Akutní infarkt myokardu	14 714	9 858	238	66,0	14,7	150,6
I25 Chronická isch.choroba srdeční	31 899	36 284	660	70,5	12,8	72,3
I63 Mozkový infarkt	6 172	5 944	117	68,8	17,2	183,3
I64 Cév. příhoda mozková neurčená	9 187	10 414	190	72,1	15,6	234,2
I67 Jiná cévní onemocnění mozku	3 934	6 515	101	74,6	17,1	127,8
I70 Ateroskleróza	14 276	10 811	243	70,2	17,1	116,9
J44 J.chron.obstrukt.plicní nemoc	8 527	5 867	139	60,7	16,4	41,9
M16 Artróza kyčelního kloubu	3 623	7 256	105	63,1	19,4	3,2
N40 Zbytění prostaty	11 779	-	114	69,9	13,5	10,0
S72 Zlomenina kostí stehenní	5 892	9 890	153	64,4	23,5	99,9

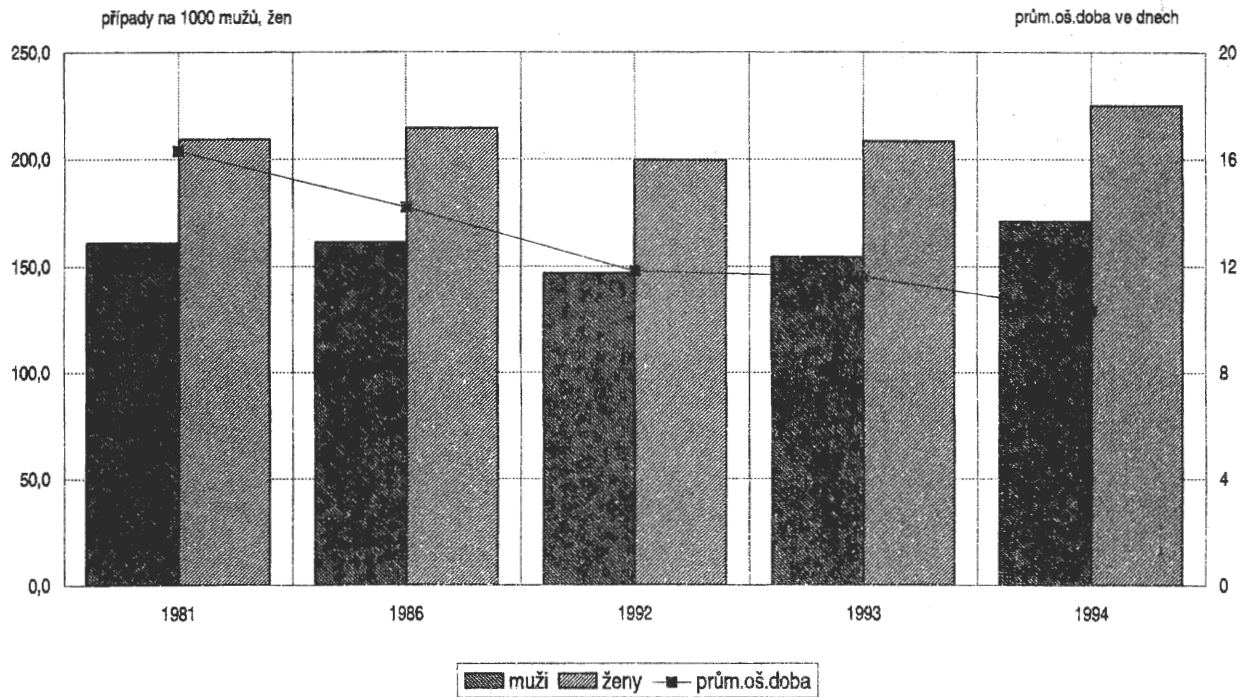
V přepočtu na obyvatele příslušného regionu bylo v roce 1994 nejvíce ošetřených osob v regionu Severočeském (218 na 1 000 osob) a dále ve Východočeském. Nejnižší hospitalizovanost byla v hlavním městě Praze - jen 176 na 1 000 obyvatel.

Mezi hospitalizované pacienty v ČR jsou zahrnuti i cizinci, bezdomovci a 15 680 osob, u nichž nebylo bydliště uvedeno. Z celkového počtu 6 626 cizinců byla převážná část (35,6 %) hospitalizována v Severomoravském regionu, 17,5 % v Jihomoravském regionu a 17 % v Praze. Bezdomovců bylo ošetřeno 528, z toho nejvíce v Severomoravském regionu (26 % z jejich celkového počtu) a 22,5 % ve Východočeském regionu. Osob s neudaným bydlištěm bylo též hospitalizováno nejvíce v Severomoravském regionu 61,2 % a dále v regionu Středočeském 35,6 %.

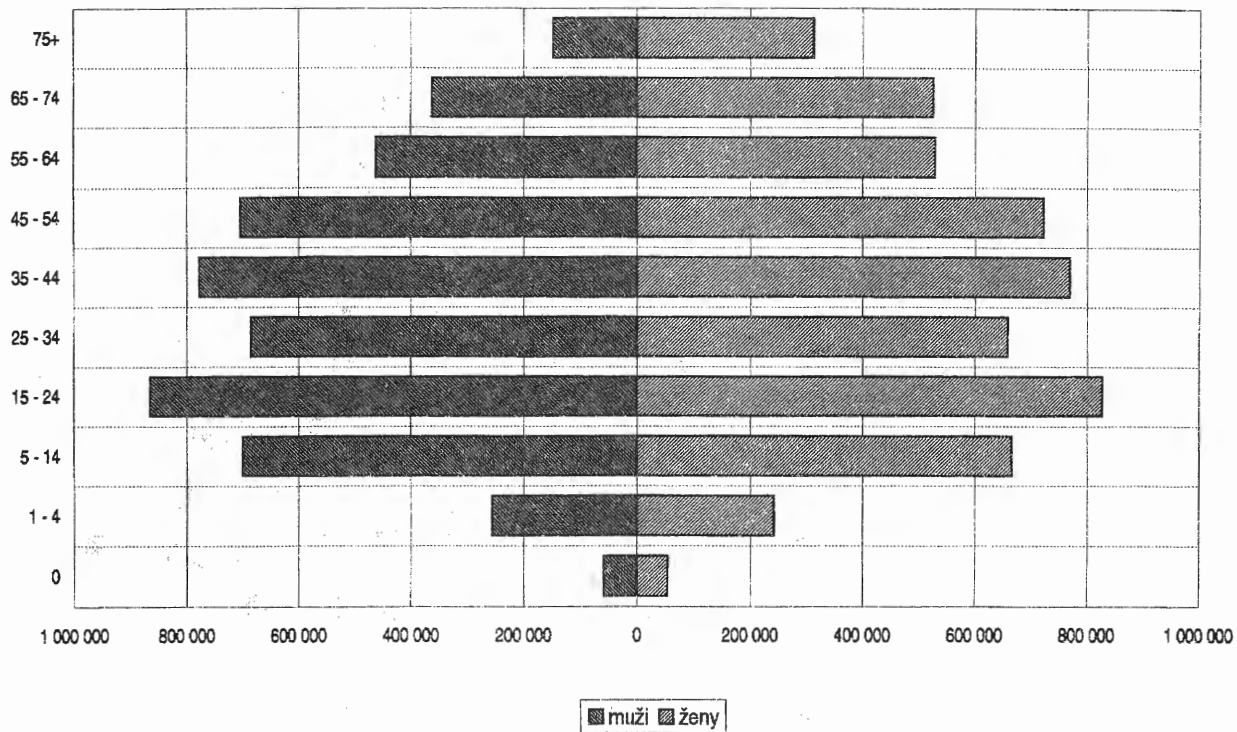
V roce 1994 se zvýšila oproti minulému roku hospitalizovanost na 1 000 osob a to u mužů ze 154,1 na 170,6 a u žen z 208,2 na 224,7.

Přestože hospitalizovanost jak u mužů tak i u žen v posledních třech letech vzrůstá a v tomto roce je dokonce vyšší než v letech osmdesátých, průměrná ošetřovací doba naopak stále klesá a to ze 16,3 dne v roce 1981 na nynějších 10,3 dne.

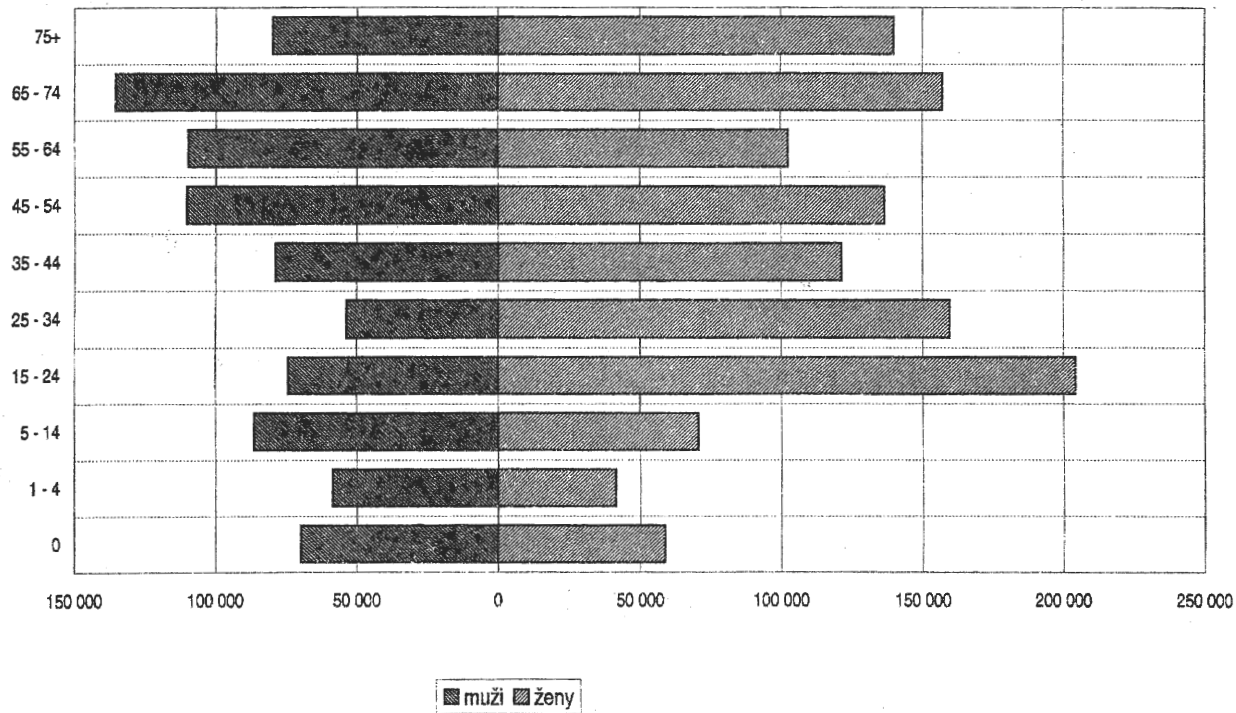
2.1 Vývoj hospitalizovanosti a průměrné ošetrovací doby v letech 1981 - 1994



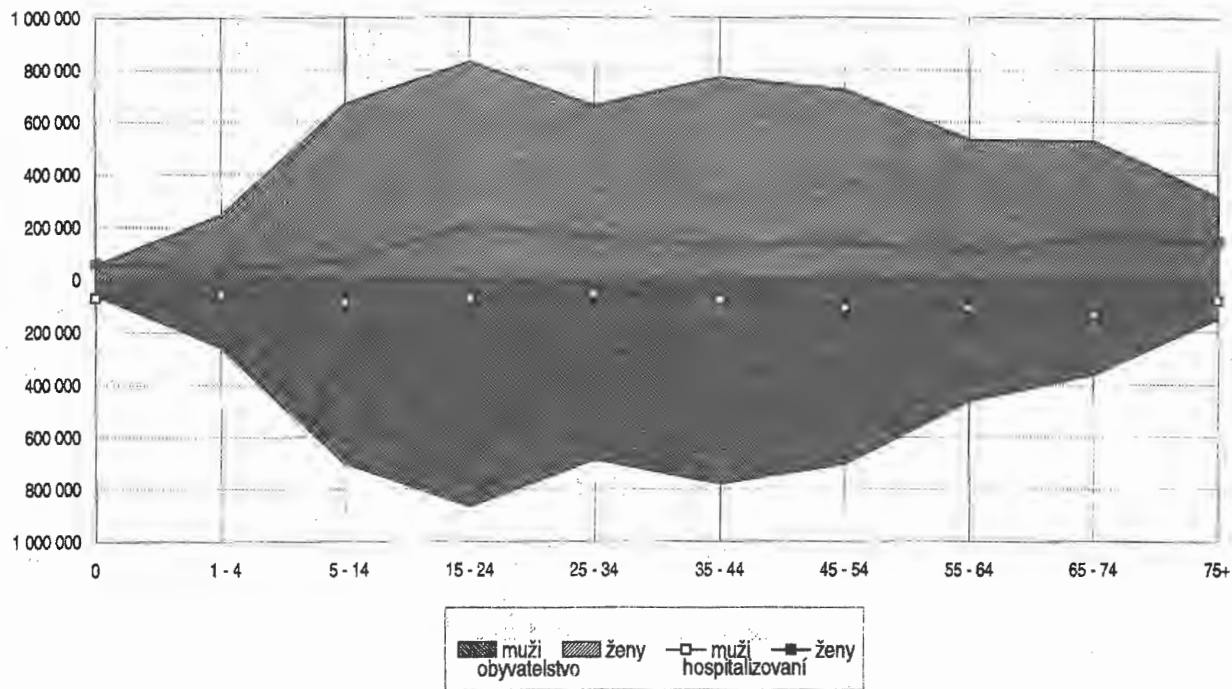
2.2 Věkové složení obyvatelstva v roce 1994



2.3 Věkové složení hospitalizovaných v roce 1994

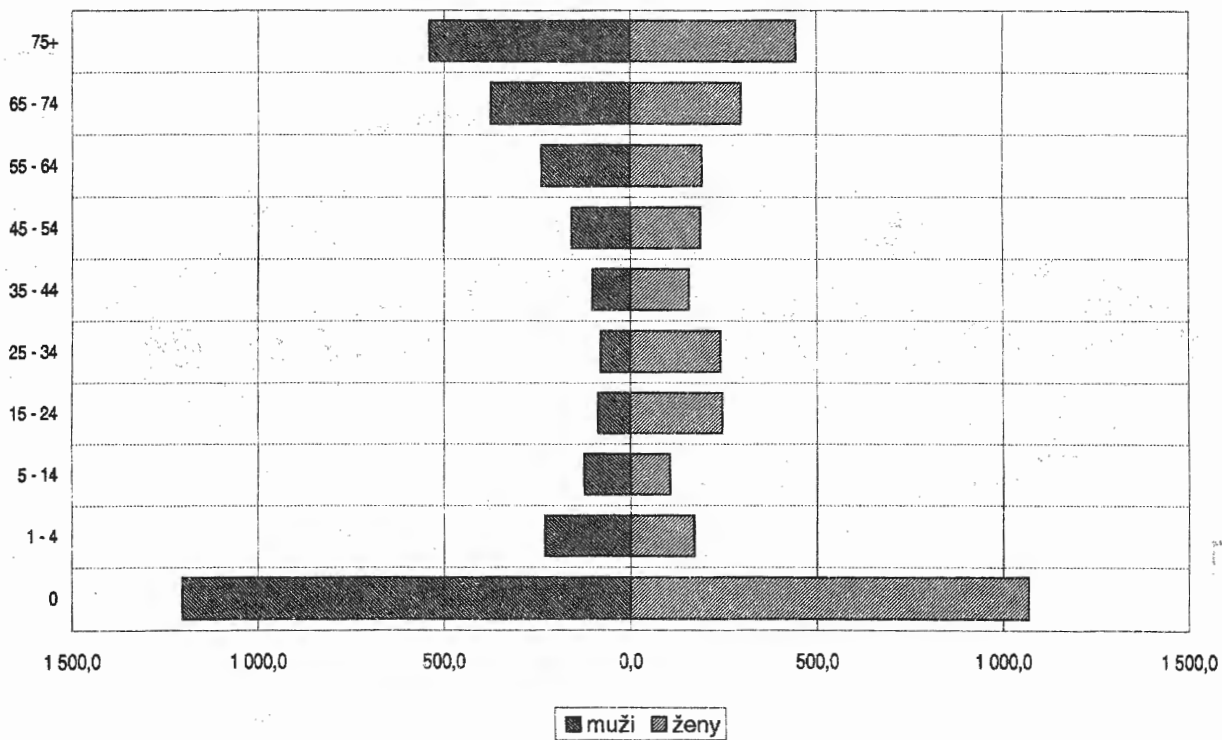


2.4 Věkové složení obyvatelstva a hospitalizovaných v roce 1994

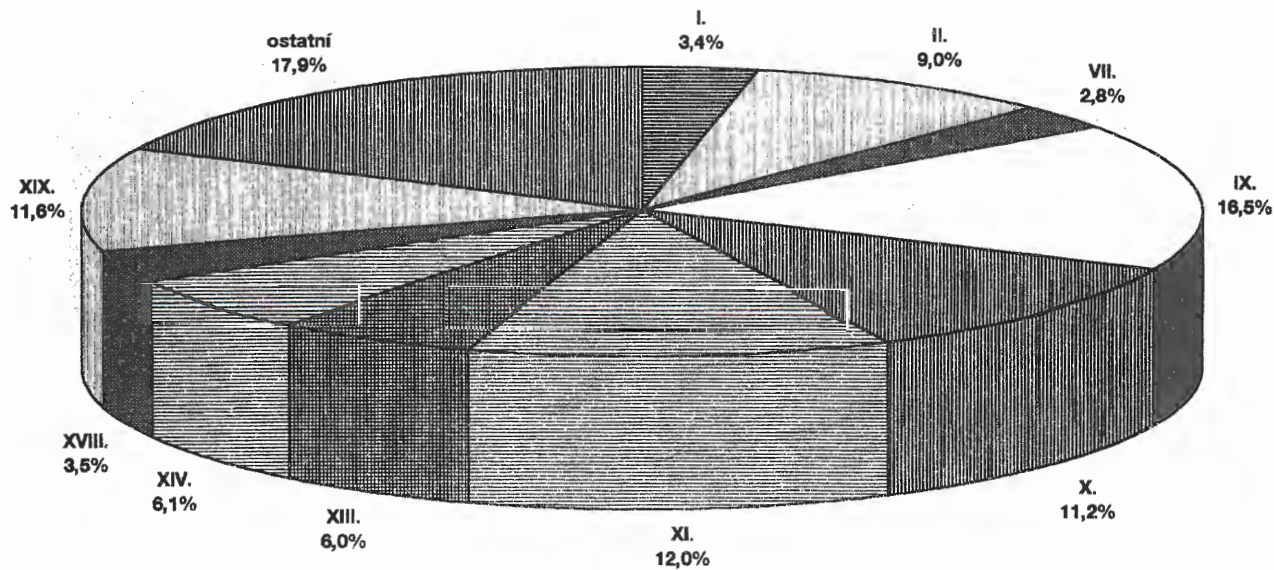


Hospitalizovaní 1994

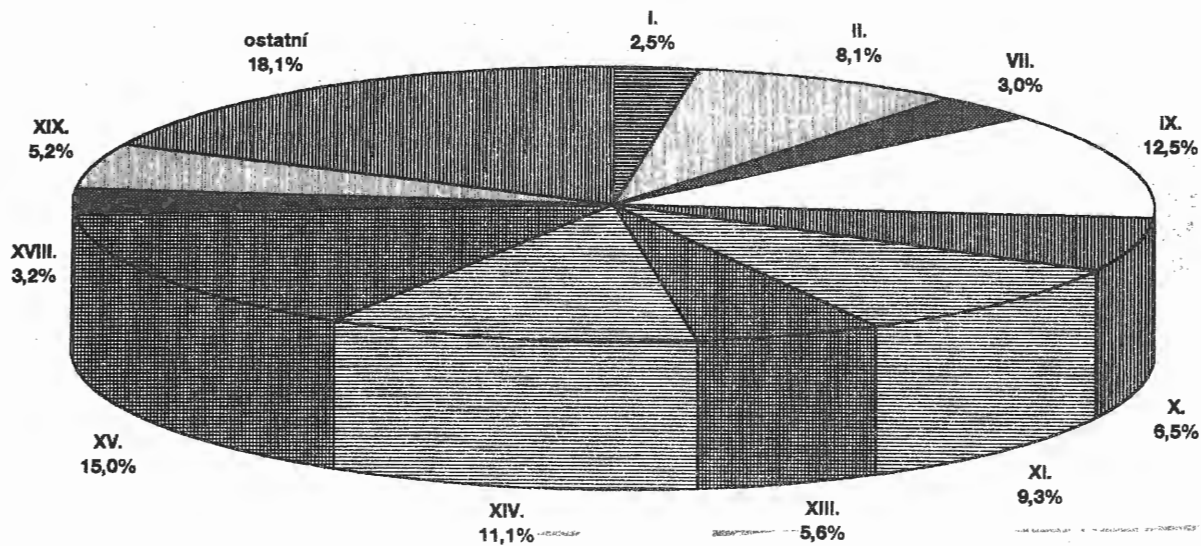
2.5 Počet hospitalizovaných v roce 1994 na 1000 obyvatel



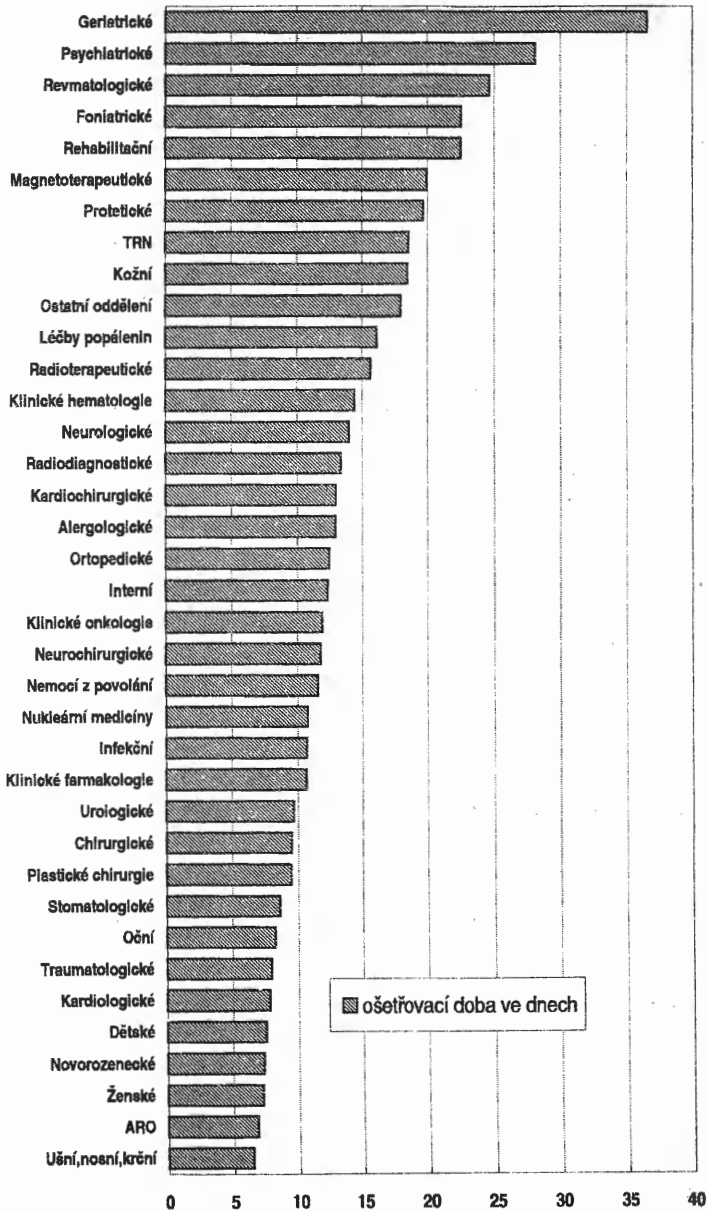
2.6 Struktura hospitalizovaných podle kapitol MKN-10 - muži



2.7 Struktura hospitalizovaných podle kapitol MKN-10 - ženy



2.8 Průměrná ošetrovací doba podle oddělení



3.1 Slovní označení kapitol MKN-10 použitých při zpracování hospitalizace

1/2

Kapitola	Název kapitoly
MKN-10	
I.	Některé infekční a parazitární nemoci <i>Certain infectious and parasitic diseases</i>
II.	Novotvary <i>Neoplasms</i>
III.	Nemoci krve, krvetvorných orgánů a některé poruchy týkající se mechanismu imunity <i>Diseases of the blood and blood-forming organs and certain disorders involving the immune mechanism</i>
IV.	Nemoci endokrinní, výživy a přeměny látek <i>Endocrine, nutritional and metabolic diseases</i>
V.	Poruchy duševní a poruchy chování <i>Mental and behavioural disorders</i>
VI.	Nemoci nervové soustavy <i>Diseases of the nervous system</i>
VII.	Nemoci oka a očních adnex <i>Diseases of the eye and adnexa</i>
VIII.	Nemoci ucha a bradavkového výběžku <i>Diseases of the ear and mastoid process</i>
IX.	Nemoci oběhové soustavy <i>Diseases of the circulatory system</i>
X.	Nemoci dýchací soustavy <i>Diseases of the respiratory system</i>
XI.	Nemoci trávicí soustavy <i>Diseases of the digestive system</i>
XII.	Nemoci kůže a podkožního vaziva <i>Diseases of the skin and subcutaneous tissue</i>

3.1 Slovní označení kapitol MKN-10 použitých při zpracování hospitalizace

2/2

Kapitola MKN-10	Název kapitoly
XIII.	Nemoci svalové a kosterní soustavy a pojivové tkáně <i>Diseases of the musculoskeletal system and connective tissue</i>
XIV.	Nemoci močové a pohlavní soustavy <i>Diseases of the genitourinary system</i>
XV.	Těhotenství, porod a šestinedělí <i>Pregnancy, childbirth and the puerperium</i>
XVI.	Některé stavy vzniklé v perinatálním období <i>Certain conditions originating in the perinatal period</i>
XVII.	Vrozené vady, deformace a chromosomální abnormality <i>Congenital malformations, deformations and chromosomal abnormalities</i>
XVIII.	Příznaky, znaky a abnormální klinické a laboratorní nálezy nezařazené jinde <i>Symptoms, signs and abnormal clinical and laboratory findings, not elsewhere classified</i>
XIX.	Poranění, otravy a některé jiné následky vnějších příčin <i>Injury, poisoning and certain other consequences of external causes</i>
XXI.	Faktory ovlivňující zdravotní stav a kontakt se zdravotnickými službami <i>Factors influencing health status and contact with health services</i>

3.2 Hospitalizovaní podle kapitol MKN-10 a věkových skupin - muži

1/3

Kapitola MKN-10		Věková skupina										Celkem	
		0	1 - 4	5 - 14	15 - 24	25 - 34	35 - 44	45 - 54	55 - 64	65 - 74	75 - 84		85+
I.	a	1 686	5 211	6 426	4 941	1 998	1 972	2 156	1 641	1 653	849	243	28 776
	b	16 576	41 876	53 209	56 052	25 920	31 721	37 338	26 145	29 262	15 414	3 655	337 168
	c	9,83	8,04	8,28	11,34	12,97	16,09	17,32	15,93	17,70	18,16	15,04	11,72
II.	a	164	811	1 627	2 423	2 226	4 999	12 555	18 239	22 928	9 144	1 593	76 709
	b	1 559	8 044	18 420	26 021	24 641	67 204	178 562	261 227	325 489	129 781	22 565	1 063 513
	c	9,51	9,92	11,32	10,74	11,07	13,44	14,22	14,32	14,20	14,19	14,17	13,86
III.	a	282	420	670	267	165	258	367	335	634	371	123	3 892
	b	2 635	3 932	6 421	2 772	1 921	3 564	4 801	4 139	9 301	5 433	1 616	46 535
	c	9,34	9,36	9,58	10,38	11,64	13,81	13,08	12,36	14,67	14,64	13,14	11,96
IV.	a	238	256	766	789	524	1 224	2 546	2 927	3 878	1 615	255	15 018
	b	3 470	2 591	6 297	7 371	4 948	14 255	36 209	53 615	74 592	30 469	4 474	238 291
	c	14,58	10,12	8,22	9,34	9,44	11,65	14,22	18,32	19,23	18,87	17,55	15,87
V.	a	76	428	2 433	1 776	1 602	1 861	1 428	702	484	252	78	11 120
	b	682	4 293	56 632	27 974	30 120	36 342	30 723	17 582	9 997	5 589	2 816	222 750
	c	8,97	10,03	23,28	15,75	18,80	19,53	21,51	25,05	20,65	22,18	36,10	20,03
VI.	a	401	1 661	2 376	2 098	1 905	2 685	3 029	2 146	2 011	809	158	19 279
	b	5 341	17 569	24 665	20 469	19 012	27 143	36 117	29 286	27 168	11 324	2 525	220 619
	c	13,32	10,58	10,38	9,76	9,98	10,11	11,92	13,65	13,51	14,00	15,98	11,44
VII.	a	113	755	1 866	853	724	1 249	2 609	4 170	6 911	3 982	876	24 108
	b	930	7 040	29 404	6 959	6 159	9 644	20 337	31 888	51 713	32 087	7 550	203 711
	c	8,23	9,32	15,76	8,16	8,51	7,72	7,79	7,65	7,48	8,06	8,62	8,45

3.2 Hospitalizovaní podle kapitol MKN-10 a věkových skupin - muži

2/3

Kapitola MKN-10		Věková skupina										Celkem	
		0	1 - 4	5 - 14	15 - 24	25 - 34	35 - 44	45 - 54	55 - 64	65 - 74	75 - 84		85+
VIII.	a	901	1 380	1 869	944	605	966	1 538	1 245	748	167	17	10 380
	b	9 669	12 651	15 050	9 688	6 160	10 293	17 212	13 726	7 962	1 909	338	104 658
	c	10,73	9,17	8,05	10,26	10,18	10,66	11,19	11,02	10,64	11,43	19,88	10,08
IX.	a	147	330	1 391	2 225	2 886	8 953	22 648	29 920	43 196	23 714	6 246	141 656
	b	1 538	1 967	8 167	17 471	24 874	87 632	251 123	374 883	580 650	347 278	95 032	1 790 615
	c	10,46	5,96	5,87	7,85	8,62	9,79	11,09	12,53	13,44	14,64	15,21	12,64
X.	a	6 056	25 069	22 493	7 549	3 564	4 503	5 749	6 345	8 414	4 530	1 427	95 699
	b	63 391	147 321	116 938	58 803	31 242	44 795	71 036	89 235	130 665	69 346	19 681	842 453
	c	10,47	5,88	5,20	7,79	8,77	9,95	12,36	14,06	15,53	15,31	13,79	8,80
XI.	a	2 637	5 577	10 095	9 060	8 232	13 960	17 360	13 785	14 861	6 233	1 390	103 190
	b	19 721	30 441	61 484	65 283	66 466	129 295	171 187	141 060	160 535	72 072	17 172	934 716
	c	7,48	5,46	6,09	7,21	8,07	9,26	9,86	10,23	10,80	11,56	12,35	9,06
XII.	a	466	911	1 471	2 733	1 776	2 035	2 113	1 506	1 588	757	180	15 536
	b	4 162	7 690	13 805	33 065	23 967	31 508	36 943	27 126	33 233	15 677	3 498	230 674
	c	8,93	8,44	9,38	12,10	13,49	15,48	17,48	18,01	20,93	20,71	19,43	14,85
XIII.	a	60	453	1 797	5 288	6 210	10 664	12 340	7 071	5 547	1 752	220	51 402
	b	826	4 094	19 129	45 180	58 513	119 096	156 319	101 422	89 686	29 199	3 564	627 128
	c	13,77	9,04	10,64	8,54	9,44	11,17	12,67	14,34	16,17	16,67	16,20	12,20
XIV.	a	972	2 747	4 475	3 886	2 879	4 594	6 386	8 293	12 050	5 260	918	52 460
	b	9 542	16 503	31 130	27 658	19 385	34 586	54 501	82 728	147 667	69 904	11 969	505 573
	c	9,82	6,01	6,96	7,12	6,73	7,53	8,53	9,98	12,25	13,29	13,04	9,64

3.2 Hospitalizovaní podle kapitol MKN-10 a věkových skupin - muži

3/3

Kapitola MKN-10		Věková skupina										Celkem	
		0	1 - 4	5 - 14	15 - 24	25 - 34	35 - 44	45 - 54	55 - 64	65 - 74	75 - 84		85+
XVI.	a	11 840	-	-	-	-	-	-	-	-	-	-	11 840
	b	124 901	-	-	-	-	-	-	-	-	-	-	124 901
	c	10,55	-	-	-	-	-	-	-	-	-	-	10,55
XVII.	a	2 000	2 913	3 997	1 075	225	213	209	139	106	34	7	10 918
	b	21 690	23 695	34 037	11 513	2 452	2 271	1 872	1 290	1 108	467	72	100 467
	c	10,85	8,13	8,52	10,71	10,90	10,66	8,96	9,28	10,45	13,74	10,29	9,20
XVIII.	a	1 222	3 165	6 627	3 425	1 824	2 642	3 273	2 812	3 201	1 566	438	30 195
	b	9 307	19 940	38 058	21 494	12 763	21 472	29 052	27 963	33 497	16 787	4 637	234 970
	c	7,62	6,30	5,74	6,28	7,00	8,13	8,88	9,94	10,46	10,72	10,59	7,78
XIX.	a	745	5 015	13 823	22 834	14 695	14 224	11 989	6 737	5 518	2 791	968	99 339
	b	4 554	29 107	86 249	174 252	125 205	136 811	132 964	85 857	79 123	44 208	16 884	915 214
	c	6,11	5,80	6,24	7,63	8,52	9,62	11,09	12,74	14,34	15,84	17,44	9,21
XXI.	a	39 751	1 358	2 124	1 996	1 777	1 859	1 982	1 690	1 646	718	149	55 050
	b	239 113	7 147	12 781	12 590	10 620	15 104	16 986	16 404	16 162	8 007	1 804	356 718
	c	6,02	5,26	6,02	6,31	5,96	8,12	8,57	9,71	9,82	11,15	12,11	6,48
Celkem	a	69 757	58 460	86 326	74 162	53 817	78 861	110 277	109 703	135 374	64 544	15 286	856 567
	b	539 607	385 901	631 876	624 615	494 468	822 736	1 283 282	1 385 576	1 807 810	904 951	219 852	9 100 674
	c	7,74	6,60	7,32	8,42	9,19	10,43	11,64	12,63	13,35	14,02	14,38	10,62

a = počet případů b = počet ošetřovacích dnů c = průměrná ošetřovací doba

3.3 Hospitalizovaní podle kapitol MKN-10 a věkových skupin - ženy

1/3

Kapitola MKN-10		Věková skupina										Celkem	
		0	1 - 4	5 - 14	15 - 24	25 - 34	35 - 44	45 - 54	55 - 64	65 - 74	75 - 84		85+
I.	a	1 359	4 119	5 857	5 002	1 941	1 932	2 183	1 813	2 791	1 908	678	29 583
	b	13 169	31 045	49 822	54 873	22 323	25 323	29 511	28 242	46 710	34 122	11 281	346 421
	c	9,69	7,54	8,51	10,97	11,50	13,11	13,52	15,58	16,74	17,88	16,64	11,71
II.	a	141	618	1 428	3 335	4 221	14 376	22 419	16 602	21 180	10 018	2 470	96 808
	b	2 084	6 190	14 459	29 367	40 082	156 348	266 887	234 935	328 844	165 570	40 903	1 285 669
	c	14,78	10,02	10,13	8,61	9,50	10,88	11,90	14,15	15,53	16,53	16,56	13,28
III.	a	221	316	452	409	266	710	753	536	1 051	1 001	370	6 085
	b	1 803	3 057	4 770	3 735	2 528	6 536	9 083	7 519	15 717	16 266	5 827	76 841
	c	8,16	9,67	10,55	9,13	9,50	9,21	12,06	14,03	14,95	16,25	15,75	12,63
IV.	a	176	262	849	1 057	916	1 699	3 132	3 735	7 079	4 123	897	23 925
	b	2 091	2 766	8 660	10 096	8 431	16 514	35 064	50 684	115 959	75 057	16 667	341 989
	c	11,88	10,56	10,20	9,55	9,20	9,72	11,20	13,57	16,38	18,20	18,58	14,29
V.	a	75	369	1 554	1 955	1 521	2 339	2 067	1 133	1 291	627	219	13 150
	b	669	3 134	27 782	35 167	29 292	47 714	48 169	28 343	33 759	16 617	7 480	278 126
	c	8,92	8,49	17,88	17,99	19,26	20,40	23,30	25,02	26,15	26,50	34,16	21,15
VI.	a	286	1 261	2 059	2 227	1 842	2 997	3 721	2 212	2 858	1 509	424	21 396
	b	4 080	12 625	22 452	22 956	21 856	35 520	45 448	33 022	41 943	24 996	7 855	272 753
	c	14,27	10,01	10,90	10,31	11,87	11,85	12,21	14,93	14,68	16,56	18,53	12,75
VII.	a	109	760	1 724	719	635	1 396	2 801	4 867	11 622	8 840	2 206	35 679
	b	793	6 769	26 632	5 425	4 938	10 742	19 571	37 455	91 419	72 550	18 333	294 627
	c	7,28	8,91	15,45	7,55	7,78	7,69	6,99	7,70	7,87	8,21	8,31	8,26

Hospitalizovaní 1994

3.3 Hospitalizovaní podle kapitol MKN-10 a věkových skupin - ženy

2/3

Kapitola MKN-10		Věková skupina										Celkem	
		0	1 - 4	5 - 14	15 - 24	25 - 34	35 - 44	45 - 54	55 - 64	65 - 74	75 - 84		85+
VIII.	a	664	1 054	1 305	739	595	1 164	1 599	1 303	1 090	303	43	9 859
	b	7 105	9 890	10 276	7 025	5 857	12 694	17 178	14 057	12 487	3 690	502	100 761
	c	10,70	9,38	7,87	9,51	9,84	10,91	10,74	10,79	11,46	12,18	11,67	10,22
IX.	a	123	281	1 131	1 718	3 458	7 931	14 541	20 165	44 914	40 048	15 395	149 705
	b	1 261	2 182	6 883	13 577	23 680	65 443	148 790	254 602	653 402	659 926	275 277	2 105 023
	c	10,25	7,77	6,09	7,90	6,85	8,25	10,23	12,63	14,55	16,48	17,88	14,06
X.	a	3 814	16 539	17 910	8 357	3 949	4 140	5 016	4 413	6 573	4 741	1 980	77 432
	b	38 722	96 546	97 235	63 677	31 058	41 579	58 083	61 067	100 809	75 467	29 731	693 974
	c	10,15	5,84	5,43	7,62	7,86	10,04	11,58	13,84	15,34	15,92	15,02	8,96
XI.	a	1 436	3 615	9 685	13 497	8 938	12 716	15 325	13 634	17 924	10 371	3 450	110 591
	b	11 848	20 015	60 574	86 408	60 432	98 259	134 752	135 379	207 038	132 159	43 114	989 978
	c	8,25	5,54	6,25	6,40	6,76	7,73	8,79	9,93	11,55	12,74	12,50	8,95
XII.	a	344	741	1 389	2 804	1 277	1 757	2 025	1 507	1 997	1 321	503	15 665
	b	2 921	6 417	13 987	31 749	14 193	24 341	31 107	26 923	42 437	31 059	10 542	235 676
	c	8,49	8,66	10,07	11,32	11,11	13,85	15,36	17,87	21,25	23,51	20,96	15,04
XIII.	a	31	346	2 075	4 564	4 222	11 919	16 555	9 152	12 059	4 773	870	66 566
	b	407	3 001	20 652	39 603	44 351	144 517	216 021	138 928	214 349	92 760	17 529	932 118
	c	13,13	8,67	9,95	8,68	10,50	12,12	13,05	15,18	17,78	19,43	20,15	14,00
XIV.	a	562	1 681	3 869	20 378	22 260	25 190	31 689	11 534	10 677	3 748	786	132 374
	b	6 076	15 001	33 968	133 426	133 848	151 377	165 727	87 789	107 187	45 517	10 461	890 377
	c	10,81	8,92	8,78	6,55	6,01	6,01	5,23	7,61	10,04	12,14	13,31	6,73

3.3 Hospitalizovaní podle kapitol MKN-10 a věkových skupin - ženy

3/3

Kapitola MKN-10		Věková skupina										Celkem	
		0	1 - 4	5 - 14	15 - 24	25 - 34	35 - 44	45 - 54	55 - 64	65 - 74	75 - 84		85+
XV.	a	-	-	72	96 997	67 313	13 879	538	-	-	-	-	178 799
	b	-	-	488	750 138	492 399	80 242	2 959	-	-	-	-	1 326 226
	c	-	-	6,78	7,73	7,32	5,78	5,50	-	-	-	-	7,42
XVI.	a	9 579	-	-	-	-	-	-	-	-	-	-	9 579
	b	102 957	-	-	-	-	-	-	-	-	-	-	102 957
	c	10,75	-	-	-	-	-	-	-	-	-	-	10,75
XVII.	a	1 553	1 399	2 481	1 295	540	294	261	144	152	62	11	8 192
	b	18 591	15 372	22 589	12 379	4 351	3 273	2 538	1 658	1 996	655	97	83 499
	c	11,97	10,99	9,10	9,56	8,06	11,13	9,72	11,51	13,13	10,56	8,82	10,19
XVIII.	a	969	2 515	7 265	6 678	3 758	3 311	3 594	2 917	4 022	2 624	854	38 507
	b	7 360	15 955	44 372	43 737	27 732	27 610	31 583	28 448	43 193	30 385	10 787	311 162
	c	7,60	6,34	6,11	6,55	7,38	8,34	8,79	9,75	10,74	11,58	12,63	8,08
XIX.	a	597	3 818	7 583	8 973	4 762	6 037	6 088	5 302	7 974	7 513	3 828	62 475
	b	3 362	20 082	45 972	58 918	32 492	50 929	65 383	73 334	144 005	159 778	81 930	736 185
	c	5,63	5,26	6,06	6,57	6,82	8,44	10,74	13,83	18,06	21,27	21,40	11,78
XXI.	a	36 900	1 878	2 129	23 679	27 448	7 792	2 543	1 883	2 122	1 126	373	107 873
	b	221 452	10 063	13 476	148 235	156 725	46 391	18 904	16 713	22 020	14 473	4 905	673 357
	c	6,00	5,36	6,33	6,26	5,71	5,95	7,43	8,88	10,38	12,85	13,15	6,24
Celkem	a	58 939	41 572	70 817	204 383	159 862	121 579	136 850	102 852	157 376	104 656	35 357	1 194 243
	b	446 751	280 110	525 049	1 550 491	1 156 568	1 045 352	1 346 758	1 259 098	2 223 274	1 651 047	593 221	12 077 719
	c	7,58	6,74	7,41	7,59	7,23	8,60	9,84	12,24	14,13	15,78	16,78	10,11

a = počet případů b = počet ošetrovacích dnů c = průměrná ošetrovací doba

3.4 Hospitalizovaní podle kapitol MKN-10 a věkových skupin - celkem

1/3

Kapitola MKN-10		Věková skupina										Celkem	
		0	1 - 4	5 - 14	15 - 24	25 - 34	35 - 44	45 - 54	55 - 64	65 - 74	75 - 84		85+
I.	a	3 045	9 330	12 283	9 943	3 939	3 904	4 339	3 454	4 444	2 757	921	58 359
	b	29 745	72 921	103 031	110 925	48 243	57 044	66 849	54 387	75 972	49 536	14 936	683 589
	c	9,77	7,82	8,39	11,16	12,25	14,61	15,41	15,75	17,10	17,97	16,22	11,71
II.	a	305	1 429	3 055	5 758	6 447	19 375	34 974	34 841	44 108	19 162	4 063	173 517
	b	3 643	14 234	32 879	55 388	64 723	223 552	445 449	496 162	654 333	295 351	63 468	2 349 182
	c	11,94	9,96	10,76	9,62	10,04	11,54	12,74	14,24	14,83	15,41	15,62	13,54
III.	a	503	736	1 122	676	431	968	1 120	871	1 685	1 372	493	9 977
	b	4 438	6 989	11 191	6 507	4 449	10 100	13 884	11 658	25 018	21 699	7 443	123 376
	c	8,82	9,50	9,97	9,63	10,32	10,43	12,40	13,38	14,85	15,82	15,10	12,37
IV.	a	414	518	1 615	1 846	1 440	2 923	5 678	6 662	10 957	5 738	1 152	38 943
	b	5 561	5 357	14 957	17 467	13 379	30 769	71 273	104 299	190 551	105 526	21 141	580 280
	c	13,43	10,34	9,26	9,46	9,29	10,53	12,55	15,66	17,39	18,39	18,35	14,90
V.	a	151	797	3 987	3 731	3 123	4 200	3 495	1 835	1 775	879	297	24 270
	b	1 351	7 427	84 414	63 141	59 412	84 056	78 892	45 925	43 756	22 206	10 296	500 876
	c	8,95	9,32	21,17	16,92	19,02	20,01	22,57	25,03	24,65	25,26	34,67	20,64
VI.	a	687	2 922	4 435	4 325	3 747	5 682	6 750	4 358	4 869	2 318	582	40 675
	b	9 421	30 194	47 117	43 425	40 868	62 663	81 565	62 308	69 111	36 320	10 380	493 372
	c	13,71	10,33	10,62	10,04	10,91	11,03	12,08	14,30	14,19	15,67	17,84	12,13
VII.	a	222	1 515	3 590	1 572	1 359	2 645	5 410	9 037	18 533	12 822	3 082	59 787
	b	1 723	13 809	56 036	12 384	11 097	20 386	39 908	69 343	143 132	104 637	25 883	498 338
	c	7,76	9,11	15,61	7,88	8,17	7,71	7,38	7,67	7,72	8,16	8,40	8,34

3.4 Hospitalizovaní podle kapitol MKN-10 a věkových skupin - celkem

2/3

Kapitola MKN-10		Věková skupina										Celkem	
		0	1 - 4	5 - 14	15 - 24	25 - 34	35 - 44	45 - 54	55 - 64	65 - 74	75 - 84		85+
VIII.	a	1 565	2 434	3 174	1 683	1 200	2 130	3 137	2 548	1 838	470	60	20 239
	b	16 774	22 541	25 326	16 713	12 017	22 987	34 390	27 783	20 449	5 599	840	205 419
	c	10,72	9,26	7,98	9,93	10,01	10,79	10,96	10,90	11,13	11,91	14,00	10,15
IX.	a	270	611	2 522	3 943	6 344	16 884	37 189	50 085	88 110	63 762	21 641	291 361
	b	2 799	4 149	15 050	31 048	48 554	153 075	399 913	629 485	1 234 052	1 007 204	370 309	3 895 638
	c	10,37	6,79	5,97	7,87	7,65	9,07	10,75	12,57	14,01	15,80	17,11	13,37
X.	a	9 870	41 608	40 403	15 906	7 513	8 643	10 765	10 758	14 987	9 271	3 407	173 131
	b	102 113	243 867	214 173	122 480	62 300	86 374	129 119	150 302	231 474	144 813	49 412	1 536 427
	c	10,35	5,86	5,30	7,70	8,29	9,99	11,99	13,97	15,44	15,62	14,50	8,87
XI.	a	4 073	9 192	19 780	22 557	17 170	26 676	32 685	27 419	32 785	16 604	4 840	213 781
	b	31 569	50 456	122 058	151 691	126 898	227 554	305 939	276 439	367 573	204 231	60 286	1 924 694
	c	7,75	5,49	6,17	6,72	7,39	8,53	9,36	10,08	11,21	12,30	12,46	9,00
XII.	a	810	1 652	2 860	5 537	3 053	3 792	4 138	3 013	3 585	2 078	683	31 201
	b	7 083	14 107	27 792	64 814	38 160	55 849	68 050	54 049	75 670	46 736	14 040	466 350
	c	8,74	8,54	9,72	11,71	12,50	14,73	16,45	17,94	21,11	22,49	20,56	14,95
XIII.	a	91	799	3 872	9 852	10 432	22 583	28 895	16 223	17 606	6 525	1 090	117 968
	b	1 233	7 095	39 781	84 783	102 964	263 613	372 340	240 350	304 035	121 959	21 093	1 559 246
	c	13,55	8,88	10,27	6,61	9,87	11,67	12,89	14,82	17,27	18,69	19,35	13,22
XIV.	a	1 534	4 428	8 344	24 264	25 139	29 784	38 075	19 827	22 727	9 008	1 704	184 834
	b	15 618	31 504	65 098	161 084	153 233	185 963	220 228	170 517	254 854	115 421	22 430	1 395 950
	c	10,18	7,11	7,80	6,64	6,10	6,24	5,78	8,60	11,21	12,81	13,16	7,55

Hospitalizovaní 1994

3.4 Hospitalizovaní podle kapitol MKN-10 a věkových skupin - celkem

3/3

Kapitola MKN-10		Věková skupina										Celkem	
		0	1 - 4	5 - 14	15 - 24	25 - 34	35 - 44	45 - 54	55 - 64	65 - 74	75 - 84		85+
XV.	a	-	-	72	96 997	67 313	13 879	538	-	-	-	-	178 799
	b	-	-	488	750 138	492 399	80 242	2 959	-	-	-	-	1 326 226
	c	-	-	6,78	7,73	7,32	5,78	5,50	-	-	-	-	7,42
XVI.	a	21 419	-	-	-	-	-	-	-	-	-	-	21 419
	b	227 858	-	-	-	-	-	-	-	-	-	-	227 858
	c	10,64	-	-	-	-	-	-	-	-	-	-	10,64
XVII.	a	3 553	4 312	6 478	2 370	765	507	470	283	258	96	18	19 110
	b	40 281	39 067	56 626	23 892	6 803	5 544	4 410	2 948	3 104	1 122	169	183 966
	c	11,34	9,06	8,74	10,08	8,89	10,93	9,38	10,42	12,03	11,69	9,39	9,63
XVIII.	a	2 191	5 680	13 892	10 103	5 582	5 953	6 867	5 729	7 223	4 190	1 292	68 702
	b	18 667	35 895	82 430	65 231	40 495	49 082	60 635	56 411	76 690	47 172	15 424	546 132
	c	7,61	6,32	5,93	6,46	7,25	8,24	8,83	9,85	10,62	11,26	11,94	7,95
XIX.	a	1 342	8 833	21 406	31 807	19 457	20 261	18 077	12 039	13 492	10 304	4 796	161 814
	b	7 916	49 189	132 221	233 170	157 697	187 740	198 347	159 191	223 128	203 986	98 814	1 651 399
	c	5,90	5,57	6,18	7,33	8,10	9,27	10,97	13,22	16,54	19,80	20,60	10,21
XXI.	a	76 651	3 236	4 253	25 675	29 225	9 651	4 525	3 573	3 768	1 844	522	162 923
	b	460 565	17 210	26 257	160 825	167 345	61 495	35 890	33 117	38 182	22 480	6 709	1 030 075
	c	6,01	5,32	6,17	6,26	5,73	6,37	7,93	9,27	10,13	12,19	12,85	6,32
Celkem	a	128 696	100 032	157 143	278 545	213 679	200 440	247 127	212 555	292 750	169 200	50 643	2 050 810
	b	986 358	666 011	1 156 925	2 175 106	1 651 036	1 868 068	2 630 040	2 644 674	4 031 084	2 555 998	813 073	21 178 393
	c	7,66	6,66	7,36	7,81	7,73	9,32	10,64	12,44	13,77	15,11	16,05	10,33

a = počet případů b = počet ošetrovacích dnů c = průměrná ošetrovací doba

3.5 Hospitalizovaní podle oddělení

Oddělení	Počet		Průměrná ošetř. doba	Počet případů ve věkových skupinách		Počet případů ve věkových skupinách v %	
	případů	ošetřovacích dnů		0 - 14	65 +	0 - 14	65 +
Interní	417 033	5 151 191	12,35	1 085	231 926	0,26	55,61
Kardiologické	2 180	17 044	7,82	141	841	6,47	38,58
Revmatologické	551	13 601	24,68	-	174	-	31,58
Klinická farmakologie	67	716	10,69	-	31	-	46,27
Geriatrické	10 201	373 222	36,59	38	7 865	0,37	77,10
Infekční	53 910	578 996	10,74	22 131	5 764	41,05	10,69
Alergologické	1 049	13 609	12,97	28	133	2,67	12,68
TRN	40 811	758 534	18,59	17	17 999	0,04	44,10
Neurologické	80 146	1 122 835	14,01	3 918	18 943	4,89	23,64
Psychiatrické	14 486	407 446	28,13	1 451	1 837	10,02	12,68
Nemoci z povolání	3 661	42 491	11,61	72	424	1,97	11,58
Dětské	263 917	1 992 383	7,55	209 070	351	79,22	0,13
Magnetoterapeutické	205	4 102	20,01	3	77	1,46	37,56
Ženské	334 495	2 435 881	7,28	15 844	10 896	4,74	3,26
Novorozenecké	22 882	168 337	7,36	19 609	10	85,70	0,04
Chirurgické	391 268	3 734 875	9,55	48 806	98 152	12,47	25,09
Neurochirurgické	9 729	114 819	11,80	522	1 148	5,37	11,80
Plastické chirurgie	7 197	68 493	9,52	2 081	790	28,91	10,98
Kardiochirurgické	3 703	48 216	13,02	805	419	21,74	11,32
Traumatologické	7 953	63 291	7,96	221	1 509	2,78	18,97
ARO	17 889	122 736	6,86	1 082	5 997	6,05	33,52
Ortopedické	69 120	863 084	12,49	5 358	14 774	7,75	21,37
Urologické	57 517	559 571	9,73	2 726	23 783	4,74	41,35
Ušní,nosní,krční	98 600	639 273	6,48	40 205	8 634	40,78	8,76
Foniatrické	844	19 059	22,58	671	16	79,50	1,90
Oční	66 382	550 580	8,29	5 929	36 373	8,93	54,79
Stomatologické	8 297	71 475	8,61	711	1 105	8,57	13,32
Kožní	29 217	541 639	18,54	1 501	9 782	5,14	33,48
Klinická onkologie	8 277	98 793	11,94	1 067	1 516	12,89	18,32
Radioterapeutické	20 156	316 417	15,70	4	6 583	0,02	32,66
Klinická hematologie	814	11 769	14,46	1	213	0,12	26,17
Radiodiagnostické	503	6 744	13,41	6	82	1,19	16,30
Protetické	425	8 395	19,75	83	119	19,53	28,00
Rehabilitační	11 624	262 210	22,56	208	2 977	1,79	25,61
Nukleární medicíny	2 006	21 640	10,79	7	652	0,35	32,50
Léčby popálenin	1 744	28 238	16,19	465	208	26,66	11,93
Ostatní oddělení	913	16 440	18,01	5	490	0,55	53,67
Celkem	2 059 772	21 248 145	10,32	385 871	512 593	18,73	24,89

3.6 Hospitalizovaní podle kapitol MKN-10 a skupin diagnóz (bez cizinců)

Počet obyvatel: 10 336 162

1/11

Skupina diagnóz / kapitola MKN-10	Počet hospitalizovaných			Prům. věk	Počet ošetrovacích dnů			Ošetrovací doba			Počet zemřelých	
	muži	ženy	na 100 tis.obyv.		muži	ženy	na 1 000 obyv.	prů- měr	mo- dus	me- dián	absol- utné	leta- lita

Některé infekční a parazitární nemoci

01	Diarrhoea a gastroenteritida inf.pův.	3 765	3 751	73	19,8	25 115	25 143	4,9	6,7	5	6	29	3,9
02	Jiné střevní infekční nemoci	5 621	5 862	111	20,5	47 189	50 923	9,5	8,5	7	7	37	3,2
03	TBC dýchacího ústrojí	1 103	668	17	56,4	41 691	24 256	6,4	37,2	3	28	75	42,3
04	Jiná TBC	172	307	5	50,1	3 979	7 842	1,1	24,7	2	15	21	43,8
05	Některé zoonotické bakteriál.nem.	79	112	2	43,8	1 136	1 589	0,3	14,3	9	12	1	5,2
06	Spála	2 914	2 386	51	7,4	16 097	13 236	2,8	5,5	3	5	-	-
07	Jiné bakteriální nemoci	2 317	2 983	51	55,9	36 539	49 006	8,3	16,1	10	12	292	55,1
08	Syfilis	182	209	4	33,3	3 245	3 663	0,7	17,7	20	18	1	2,6
09	Gonokoková infekce	257	254	5	22,5	2 085	2 247	0,4	8,5	7	7	-	-
10	Ost.inf.přenáš.převážš.sex.způsobem	241	345	6	26,9	1 443	2 040	0,3	5,9	2	3	-	-
11	J.nem.spirochét.,chlamyd.,ricketts.	910	1 543	24	39,4	13 928	23 085	3,6	15,1	14	14	3	1,2
12	Virová encefalitida	678	475	11	34,2	11 348	7 069	1,8	16,0	14	14	9	7,8
13	Ostatní virové infekce CNS	437	340	8	24,8	5 969	4 550	1,0	13,5	1	13	6	7,7
14	Vir.a vir.hemorag.horeč.přenáš.člen.	9	17	0	29,7	84	155	0,0	9,2	1	7	-	-
15	Varicella,spalničky a zarděnky	454	288	7	11,1	3 464	2 458	0,6	8,0	7	7	-	-
16	Pásový opar	750	1 297	20	61,9	9 652	19 246	2,8	14,1	7	12	13	6,4
17	Ost.vir.inf.-postiž.kůže,sliznice	888	925	18	17,4	6 761	6 556	1,3	7,3	5	6	2	1,1
18	Virová hepatitida	1 929	1 612	34	37,6	37 533	31 110	6,6	19,4	1	16	30	8,5
19	Onem.vir.lid.imunodeficiency-HIV	22	14	0	32,5	283	129	0,0	11,4	2	8	2	55,6
20	Epidemický zánět příušnic	117	73	2	15,4	1 302	665	0,2	10,4	11	9	1	5,3
21	Infekční mononukleóza	2 318	2 341	45	15,3	29 567	28 921	5,7	12,6	9	11	-	-
22	Ostatní virové nemoci	887	860	17	19,3	7 795	7 118	1,4	8,5	4	6	6	3,4
23	Mykózy	558	487	10	42,6	8 288	7 233	1,5	14,9	7	13	5	4,8
24	Protozoární nemoci	549	962	15	21,6	8 492	15 222	2,3	15,7	21	16	3	2,0
25	Helmintózy	229	341	6	20,2	1 958	2 878	0,5	8,5	8	8	-	-

3.6 Hospitalizovaní podle kapitol MKN-10 a skupin diagnóz (bez cizinců)

Počet obyvatel: 10 336 162

2/11

Skupina diagnóz / kapitola MKN-10		Počet hospitalizovaných			Prům. věk	Počet ošetřovacích dnů			Ošetřovací doba			Počet zemřelých	
		muži	ženy	na 100 tis.obyv.		muži	ženy	na 1 000 obyv.	prů- měr	mo- dus	me- dián	abso- lutně	leta- lita
26	Zavřívání, akarioza aj.napadení	1 116	940	20	27,9	8 964	7 904	1,6	8,2	4	6	3	1,5
27	Následky inf. a parazit. nem.	84	83	2	37,5	987	1 053	0,2	12,2	4	9	3	18,0
I.	Někt.infekční a parazit.nemoci	28 586	29 475	562	27,7	334 894	345 297	65,8	11,7	7	8	542	9,3

Novotvary

01	ZN rtu, dutiny ústní a hltanu	2 956	833	37	56,7	51 832	13 008	6,3	17,1	7	10	370	97,7
02	ZN žaludku	2 855	2 164	49	86,5	40 068	33 351	7,1	14,6	1	11	1 123	223,7
03	ZN tlustého střeva	4 810	4 342	89	86,2	64 231	61 974	12,2	13,8	4	9	1 360	148,6
04	ZN rektosigm.sp.,rekta,řiti,řit.kan.	5 933	4 164	98	65,5	86 982	67 038	14,9	15,3	4	10	1 150	113,9
05	Ostatní ZN trávicího ústrojí	4 012	3 692	75	65,0	59 539	59 438	11,5	15,4	1	12	2 264	293,9
06	ZN hltanu	1 936	136	20	59,1	41 383	2 734	4,3	21,3	2	13	161	77,7
07	ZN průdušnice,průdušky a plíce	12 504	3 081	151	61,4	201 812	52 651	24,6	16,3	1	11	2 938	188,5
08	Ostatní ZN dýchacího ústrojí	579	404	10	55,5	8 192	6 119	1,4	14,6	4	10	128	130,2
09	ZN kostí a kloubní chrupavky	601	521	11	40,3	9 079	8 996	1,7	16,1	3	10	56	49,9
10	Zhoubný melanom kůže	1 080	948	20	59,4	12 561	12 335	2,4	12,3	4	8	205	101,1
11	Jiné ZN kůže	1 522	1 542	30	70,8	19 030	21 392	3,9	13,2	7	9	62	20,2
12	ZN prsu	120	12 568	123	60,1	1 871	192 800	18,8	15,3	7	10	1 042	82,1
13	ZN děložního hrdla	-	3 777	37	53,2	-	64 547	6,2	17,1	3	11	254	67,2
14	Ostatní ZN žens.pohlav.orgánů	-	11 532	112	59,2	-	159 270	15,4	13,8	3	9	789	68,4
15	ZN prostaty	5 007	-	48	71,5	75 609	-	7,3	15,1	7	10	535	106,9
16	Ostatní ZN mužs.pohlav.orgánů	2 319	-	22	39,1	26 279	-	2,5	11,3	7	8	66	28,5
17	Leukémie	2 205	1 661	37	47,6	33 627	27 261	5,9	15,7	4	9	502	129,8
18	Ostatní zhoubné novotvary	19 227	13 351	315	57,4	246 870	193 206	42,6	13,5	2	9	2 954	90,7
19	Novotvary in situ	189	945	11	48,3	2 073	10 527	1,2	11,1	9	9	31	27,3
20	Nezhoubné novotvary	6 861	28 497	342	44,5	57 288	270 184	31,7	9,3	2	9	131	3,7
21	Novotvary nejist.n.nezn.chování	1 841	2 417	41	58,0	22 609	26 404	4,7	11,5	2	8	209	49,1
II.	Novotvary	76 557	96 575	1 675	56,9	1 060 935	1 283 237	226,8	13,5	2	9	16 330	94,3

3.6 Hospitalizovaní podle kapitol MKN-10 a skupin diagnóz (bez cizinců)

Počet obyvatel: 10 336 162

3/11

Skupina diagnóz / kapitola MKN-10	Počet hospitalizovaných			Prům. věk	Počet ošetrovacích dnů			Ošetrovací doba			Počet zemřelých		
	muži	ženy	na 100 tis.obyv.		muži	ženy	na 1 000 obyv.	prů- měr	mo- dus	me- dián	abso- lutně	leta- lita	
Nemoci krve, krvetvorných orgánů a některé poruchy týkající se mechanismu imunity													
01	Anémie z nedostatku železa	1 080	2 329	33	50,8	13 005	29 094	4,1	12,3	7	10	45	13,2
02	Ostatní anémie	1 071	1 774	28	56,1	13 721	23 842	3,6	13,2	1	10	77	27,1
03	Vady koagul.,purpura aj.n.krve,krtv.o.	1 418	1 410	27	30,7	15 493	15 670	3,0	11,0	1	8	82	29,0
04	Některé poruchy mechan.imunity	314	565	9	38,3	4 261	8 131	1,2	14,1	1	10	2	2,3
III.	N.krve,kr.org.a n.por.mech.imun.	3 883	6 078	96	45,5	46 480	76 737	11,9	12,4	1	9	206	20,7

Nemoci endokrinní, výživy a přeměny látek

01	Poruchy štítné žlázy	733	4 850	54	51,2	7 418	49 007	5,5	10,1	7	8	28	5,0
02	Diabetes mellitus závislý na inzulinu	7 416	8 319	152	59,0	142 315	143 937	27,7	18,2	7	11	726	46,1
03	Ostatní diabetes mellitus	4 691	7 711	120	66,5	65 213	113 537	17,3	14,4	7	11	392	31,6
04	Podvýživa	163	197	3	36,8	2 180	2 862	0,5	14,0	1	10	59	163,9
05	Obezita	302	614	9	38,1	3 802	8 864	1,2	13,8	4	11	6	6,6
06	Por.metab.lipoprot.a j.lipidémie	148	98	2	41,9	1 239	929	0,2	8,8	4	7	-	-
07	Ost.nem.endokr.,výž.,přeměny lát.	1 532	2 090	35	30,8	15 838	22 474	3,7	10,6	1	7	149	41,1
IV.	Nem.endokr.,výž.a přem.látek	14 985	23 879	376	56,9	238 005	341 610	56,1	14,9	7	10	1 360	35,0

Poruchy duševní a poruchy chování

01	Por.duš.,por.chov.zp.uživ.alkoh.	2 102	1 023	30	39,4	31 307	14 962	4,5	14,8	1	4	23	7,4
02	P.duš.,p.chov.zp.už.j.psychoakt.lát.	241	193	4	32,6	3 501	3 009	0,6	15,0	1	6	1	2,3
03	Schizofrenie.,p.schizotyp.,p.s bludy	1 415	1 926	32	39,7	41 458	57 926	9,6	29,7	1	23	18	5,4
04	Afektivní poruchy	1 033	2 076	30	49,3	30 453	61 007	8,8	29,4	1	23	15	4,8
05	Neurot.,stresové.,somatoforn.por.	1 994	3 902	56	38,0	25 446	59 484	8,2	14,7	1	8	2	0,3
06	Mentální retardace	430	366	8	14,9	5 955	4 289	1,0	12,9	2	7	8	10,1
07	P.ps.výv.a chov.,em.-z.děts.,dosp.	2 536	1 508	39	9,4	56 591	25 744	8,0	20,4	4	11	1	0,2
08	Ost.duš.poruchy a por.chování	1 409	2 129	34	48,6	27 568	51 211	7,6	22,3	1	14	144	40,7
V.	Poruchy duš.a poruchy chování	11 060	13 123	234	35,8	222 279	277 632	48,4	20,7	1	11	212	8,8

3.6 Hospitalizovaní podle kapitol MKN-10 a skupin diagnóz (bez cizinců)

Počet obyvatel: 10 336 162

4/11

Skupina diagnóz / kapitola MKN-10	Počet hospitalizovaných			Prům. věk	Počet ošetřovacích dnů			Ošetřovací doba			Počet zemřelých		
	muži	ženy	na 100 tis.obyv.		muži	ženy	na 1 000 obyv.	prů- měr	mo- dus	me- dián	abso- lutně	leta- lita	
Nemoci nervové soustavy													
01	Zánětlivé nemoci CNS	932	723	16	27,3	13 429	10 565	2,3	14,5	1	12	56	33,8
02	Parkinsonova nemoc	335	336	6	65,5	5 424	5 584	1,1	16,4	14	13	22	32,8
03	Demyelinizující nemoci CNS	1 361	2 936	42	42,5	21 682	47 258	6,7	16,0	9	13	48	11,2
04	Epilepsie	6 353	4 662	107	26,8	49 320	43 972	9,0	8,5	1	6	37	3,4
05	Migréna a j.syndr.bolesti hlavy	759	1 340	20	31,3	6 612	12 868	1,9	9,3	7	8	2	1,0
06	Myasthenia gravis a j.myopatie	370	426	8	40,4	5 102	6 472	1,1	14,5	4	11	23	28,9
07	Mozková obrna a j.syndr.ochmutí	1 434	1 053	24	16,2	19 979	15 057	3,4	14,1	11	11	32	12,9
08	Ost.nemoci nervové soustavy	7 611	9 882	169	52,8	98 082	130 670	22,1	13,1	4	10	390	22,3
VI.	Nemoci nervové soustavy	19 155	21 358	392	40,2	219 630	272 446	47,6	12,1	1	9	610	15,1

Nemoci oka a očních adnex

01	Záněty oč.víček a onem.společky	660	678	13	41,8	3 964	4 484	0,8	6,3	2	5	1	0,7
02	Glaukom	3 711	6 851	102	62,6	26 563	48 692	7,3	7,1	4	6	3	0,3
03	Slepotá a slabozrakost	56	51	1	32,8	967	921	0,2	17,6	6	13	-	-
04	Ostatní nemoci oka a oč.adnex	19 593	28 039	461	60,5	171 523	240 159	39,8	8,6	7	7	18	0,4
VII.	Nemoci oka a očních adnex	24 020	35 619	577	60,4	203 017	294 256	48,1	8,3	7	7	22	0,4

Nemoci ucha a bradavkového výběžku

01	Záň.stř.ucha.,br.výb.,záň.a j.on.Eu.tr.	4 360	3 462	76	13,5	42 636	35 107	7,5	9,9	2	8	1	0,1
02	J.onem.stř.ucha a bradavk.výběž.	310	303	6	30,4	3 432	3 092	0,6	10,6	7	9	-	-
03	Nedoslýchavost, ztráta sluchu	3 783	3 754	73	47,2	39 115	38 752	7,5	10,3	9	10	-	-
04	Ostatní nemoci ucha	1 888	2 319	41	42,7	19 138	23 668	4,1	10,2	9	9	-	-
VIII.	Nem.ucha a bradavk.výběžku	10 341	9 838	195	32,7	104 321	100 619	19,8	10,2	9	9	1	0,0

3.6 Hospitalizovaní podle kapitol MKN-10 a skupin diagnóz (bez cizinců)

Počet obyvatel: 10 336 162

5/11

Skupina diagnóz / kapitola MKN-10	Počet hospitalizovaných			Prům. věk	Počet ošetřovacích dnů			Ošetřovací doba			Počet zemřelých		
	muži	ženy	na 100 tis.obyv.		muži	ženy	na 1 000 obyv.	prů- měr	mo- dus	me- dián	abso- lutně	leta- lita	
Nemoci oběhové soustavy													
01	Akutní revmatická horečka	60	75	1	40,1	793	1 058	0,2	13,7	7	10	8	59,3
02	Chron.revmat.choroby srdeční	1 482	1 890	33	60,0	16 720	24 977	4,0	12,4	8	10	219	64,9
03	Esenciální (primární) hypertenze	4 936	6 775	113	56,6	46 614	70 556	11,3	10,0	7	8	157	13,4
04	Jiná hypertenzní onemocnění	1 758	2 245	39	53,8	18 942	23 867	4,1	10,7	7	8	141	35,2
05	AIM a pokračující IM	15 041	10 086	243	66,0	214 786	152 101	35,5	14,6	1	14	3 783	150,6
06	Ost.ischemické nemoci srdeční	43 856	47 370	883	69,0	492 026	619 572	107,5	12,2	7	10	5 481	60,1
07	Plicní embolie	2 022	2 604	45	64,6	28 830	39 373	6,6	14,7	1	13	899	194,3
08	J.formy srdečních onemocnění	14 105	14 168	274	64,1	147 041	162 331	29,9	10,9	1	9	2 187	77,4
09	Cévní nemoci mozku	25 797	28 899	529	70,1	396 774	497 163	86,5	16,3	1	11	9 974	182,4
10	Ateroskleróza	14 276	10 811	243	70,2	214 468	213 594	41,4	17,1	9	11	2 932	116,9
11	J.nem.tepen,tepének,vlásečnic	2 985	1 919	47	62,7	38 902	24 181	6,1	12,9	1	9	515	105,0
12	Zánět žil,žil.embolie,trombóza	4 264	6 309	102	57,6	54 624	80 731	13,1	12,8	8	11	121	11,4
13	Varixy dolních končetin	4 439	11 673	156	50,8	67 437	155 531	21,6	13,8	4	7	49	3,0
14	Hemoroidy	2 565	1 957	44	47,6	19 086	14 624	3,3	7,5	7	7	11	2,4
15	J.onem.žil,míz,cév a míz.uzlin NJ	2 590	1 832	43	28,6	16 734	14 573	3,0	7,1	3	5	79	17,9
16	Jiné nemoci oběhové soustavy	1 045	906	19	56,7	13 309	9 113	2,2	11,5	1	8	216	110,7
IX.	Nemoci oběhové soustavy	141 221	149 519	2 813	65,1	1 787 086	2 103 345	376,4	13,4	1	10	26 772	92,1

Nemoci dýchací soustavy

01	Akutní zánět mandlí	5 874	5 549	111	12,1	44 692	43 105	8,5	7,7	7	7	1	0,1
02	J.akut.infekce horních cest dých.	14 987	10 721	249	10,7	102 014	78 886	17,5	7,0	3	6	16	0,6
03	Chřipka	1 289	1 307	25	21,0	9 227	10 254	1,9	7,5	3	6	29	11,2
04	Záněty plic	12 882	10 003	221	38,9	172 974	133 452	29,6	13,4	8	11	2 417	105,6
05	J.akut.inf.dolní části dých.ústroj	8 397	6 205	141	13,5	86 264	65 206	14,7	10,4	7	9	92	6,3
06	Bronchitis,emf.aj.chr.obstr.plic n.	12 132	8 696	202	60,3	188 455	140 036	31,8	15,8	7	12	802	38,5

3.6 Hospitalizovaní podle kapitol MKN-10 a skupin diagnóz (bez cizinců)

Počet obyvatel: 10 336 162

6/11

Skupina diagnóz / kapitola MKN-10		Počet hospitalizovaných			Prům. věk	Počet ošetrovacích dnů			Ošetrovací doba			Počet zemřelých	
		muži	ženy	na 100 tis. obyv.		muži	ženy	na 1 000 obyv.	průměr	modus	medián	absolutně	relativně
07	Astma, astmat. stav	4 287	5 021	90	36,3	44 495	60 752	10,2	11,3	7	9	91	9,8
08	Ost.nemoci dýchací soustavy	35 648	29 813	633	21,2	192 562	161 358	34,2	5,4	2	3	564	8,6
X.	Nemoci dýchací soustavy	95 496	77 315	1 672	26,2	840 683	693 049	148,4	8,9	2	7	4 012	23,2

Nemoci trávicí soustavy

01	Nem.úst.dutiny,slin.žláz,čelistí	3 390	3 624	68	35,0	24 747	25 776	4,9	7,2	7	7	9	1,3
02	Žalud.a dvanáct.vřed,pept.vřed n.lok.	7 705	5 011	123	55,9	82 518	60 618	13,8	11,3	8	9	463	36,4
03	Zánět žaludku a dvanáctníku	3 070	3 101	60	37,8	22 431	24 729	4,6	7,6	4	6	31	5,0
04	J.nem.jícnu,žaludku a dvanáctníku	6 029	7 691	133	43,4	50 970	68 093	11,5	8,7	2	7	147	10,7
05	Nemoci appendixu	12 858	18 479	303	22,6	93 216	126 455	21,3	7,0	7	6	63	2,0
06	Kýly	22 719	10 004	317	41,6	166 246	79 974	23,8	7,5	8	7	183	5,6
07	Neinf.enter.,g-enter.,kolitida	3 194	3 546	65	28,8	29 234	33 545	6,1	9,3	4	6	43	6,4
08	J.nemoci střev a nem.pobříšnice	9 797	10 689	198	51,9	83 359	96 630	17,4	8,8	2	6	949	46,3
09	Alkoholické onemocnění jater	3 337	717	39	48,7	45 952	10 072	5,4	13,8	1	11	402	99,2
10	Ostatní nemoci jater	5 353	3 765	88	49,5	66 667	53 624	11,6	13,2	1	10	800	87,7
11	Žlučové kameny	12 275	31 195	421	54,7	124 550	280 558	39,2	9,3	4	7	368	8,5
12	J.nemoci žlučniku a žluč.cest	2 517	4 255	66	58,2	28 564	45 415	7,2	10,9	7	8	163	24,1
13	Ak.zánět slin.bf.a j.nem.slin.břišní	6 726	4 376	107	50,0	82 971	50 167	12,9	12,0	7	9	301	27,1
14	Jiné nemoci trávicí soustavy	3 784	3 909	74	48,5	29 757	32 570	6,0	8,1	2	6	306	39,8
XI.	Nemoci trávicí soustavy	102 754	110 362	2 062	44,4	931 182	988 226	185,7	9,0	7	7	4 228	19,8

Nemoci kůže a podkožního vaziva

01	Infekce kůže a podkož.vaziva	6 095	4 335	101	37,1	73 854	56 030	12,6	12,5	7	8	123	11,8
02	Dermatitís, ekzém	3 342	4 059	72	38,1	43 324	50 242	9,1	12,6	8	10	16	2,2
03	Psoriáza	2 177	1 771	38	42,4	50 265	40 753	8,8	23,1	21	21	3	0,8
04	Ost.nem.kůže a podkož.vaziva	3 876	5 477	90	42,5	62 667	88 517	14,6	16,2	7	11	177	18,9
XII.	Nem.kůže a podkožního vaziva	15 490	15 642	301	39,6	230 130	235 542	45,1	15,0	7	10	319	10,2

3.6 Hospitalizovaní podle kapitol MKN-10 a skupin diagnóz (bez cizinců)

Počet obyvatel: 10 336 162

7/11

Skupina diagnóz / kapitola MKN-10	Počet hospitalizovaných			Prům. věk	Počet ošetrovacích dnů			Ošetrovací doba			Počet zemřelých		
	muži	ženy	na 100 tis.obyv.		muži	ženy	na 1 000 obyv.	prů- měr	mo- dus	me- dián	abs- lutně	leta- lita	
Nemoci svalové a kosterní soustavy a pojivové tkáně													
01	Zánětlivé polyartrózie	1 625	2 934	44	47,9	23 556	53 053	7,4	16,8	8	13	41	9,0
02	Artrózy	6 346	12 401	181	62,8	102 552	237 362	32,9	18,1	14	16	49	2,6
03	Systémová onem.pojivové tkáně	333	333	12	41,9	5 479	15 883	2,1	16,9	4	12	25	19,7
04	On.krčních aj.meziobratl.plotének	10 272	10 550	201	47,2	143 253	151 318	28,5	14,1	9	12	8	0,4
05	Jiné dorzopatie, spondylopatie	13 841	21 646	343	49,8	185 751	305 480	47,5	13,8	9	11	42	1,2
06	Onemocnění měkké tkáně	5 963	5 037	106	42,7	45 943	40 191	8,3	7,8	3	6	9	0,8
07	Ost.nem.sval.a kosterní soustavy	12 827	12 982	250	38,3	118 022	127 809	23,8	9,5	3	7	54	2,1
XIII.	N.sval.a kost.sous.a poj.tkáně	51 207	66 483	1 139	48,1	624 556	931 096	150,5	13,2	7	10	228	1,9

Nemoci močové a pohlavní soustavy

01	Akut.a rych.postup.netrit.syndrom	473	335	8	23,5	7 432	4 570	1,2	14,9	8	11	15	18,6
02	Jiné nemoci glomerulů	1 504	1 081	25	32,0	16 352	11 565	2,7	10,8	4	8	30	11,6
03	Tubulo-intersticiál.nem.ledvin	3 332	6 467	95	38,4	39 071	73 369	10,9	11,5	7	9	232	23,7
04	Selhání ledvin	3 933	3 971	76	59,8	50 269	56 081	10,3	13,5	1	9	844	106,8
05	Kameny v močovém ústrojí	12 474	9 664	214	51,0	89 862	75 371	16,0	7,5	2	5	52	2,3
06	Zánět močového měchýře	1 209	3 018	41	38,0	11 917	25 742	3,6	8,9	4	7	22	5,2
07	Ostat.nemoci močového ústrojí	5 139	7 073	118	40,2	50 510	64 875	11,2	9,4	2	7	72	5,9
08	Zbytnění prostaty	11 779	-	114	69,9	158 742	-	15,4	13,5	7	11	118	10,0
09	Jiné nemoci muž.pohlav.orgánů	11 952	-	116	31,1	77 294	-	7,5	6,5	2	5	28	2,3
10	Nemoci prsu	415	4 003	43	41,7	2 329	22 140	2,4	5,5	2	4	3	0,7
11	Zánět vejcovodů a vaječníků	-	7 446	72	28,0	-	73 074	7,1	9,8	7	8	2	0,3
12	J.zánět.onem.žen.pánev.orgánů	-	12 562	122	46,0	-	76 991	7,4	6,1	1	4	5	0,4
13	Nezánět.onem.žen. pohlav.ústrojí	-	75 713	733	40,2	-	398 932	38,6	5,3	1	3	14	0,2
14	Onem.moč.a pohl.soust.po výk.,NJ	110	830	9	44,2	990	6 114	0,7	7,6	1	6	2	2,1
XIV.	Nem.močové a pohlavní soustavy	52 320	132 163	1 785	43,3	504 768	888 824	134,8	7,6	1	5	1 439	7,8

3.6 Hospitalizovaní podle kapitol MKN-10 a skupin diagnóz (bez cizinců)

Počet obyvatel: 10 336 162

8/11

Skupina diagnóz / kapitola MKN-10		Počet hospitalizovaných			Prům. věk	Počet ošetřovacích dnů			Ošetřovací doba			Počet zemřelých	
		muži	ženy	na 100 tis.obyv.		muži	ženy	na 1 000 obyv.	prů- měr	mo- dus	me- dián	abso- lutné	leta- lita
Těhotenství, porod a šestinedělí													
01	Mimoděložní těhotenství	-	2 572	25	28,5	-	23 345	2,3	9,1	8	8	1	0,4
02	Samovolný potrat	-	8 009	77	26,4	-	35 525	3,4	4,4	2	3	-	-
03	Lékařský potrat	-	21 982	213	27,9	-	44 310	4,3	2,0	1	1	2	0,1
04	Ost.těhotenství končící potratem	-	6 066	59	26,2	-	31 780	3,1	5,2	1	4	-	-
05	Edém,proteinurie a hypert.onem.	-	1 494	14	25,0	-	14 674	1,4	9,8	7	7	-	-
06	J.on.mat.převáž.v souv.s těhot.	-	20 000	193	24,1	-	198 839	19,2	9,9	7	7	1	0,1
07	Péče o matku ve vztahu k plodu	-	14 397	139	25,0	-	153 368	14,8	10,7	7	7	2	0,1
08	Komplikace porodu	-	5 975	58	24,1	-	65 931	6,4	11,0	5	7	2	0,3
09	Spontánní porod jediného dítěte	-	86 035	832	24,5	-	604 501	58,5	7,0	5	6	2	0,0
10	Ostatní porody	-	10 407	101	25,4	-	141 459	13,7	13,6	8	10	1	0,1
11	Kompl.sp.přev.s šestinedělím	-	1 406	14	25,3	-	9 896	1,0	7,0	3	5	2	1,4
XV.	Těhotenství, porod a šestinedělí	-	178 343	1 725	25,2	-	1 323 628	128,1	7,4	5	6	13	0,1

Některé stavy vzniklé v perinatálním období

01	Post.plodu a novoroz.onem.matky	250	222	5	0,0	2 043	1 831	0,4	8,2	8	7	3	6,4
02	Poruchy sp.s dél.těhot.a s růst.plodu	3 733	3 400	69	0,0	55 835	52 896	10,5	15,2	1	9	224	31,4
03	Poranění za porodu	456	319	7	0,0	2 734	2 086	0,5	6,2	5	5	5	6,5
04	Nitrodělož.hypoxie a por.asfyxie	1 438	1 003	24	0,0	12 244	8 250	2,0	8,4	6	7	46	18,8
05	J.resp.a kardiov.por.spc.perin.ob.	871	509	13	0,0	12 087	6 783	1,8	13,7	1	8	25	18,1
06	Inf.specif.pro perinatální období	763	576	13	0,0	7 870	5 354	1,3	9,9	6	7	7	5,2
07	Krvác.st.a hemat.por.plodu a nov.	3 497	2 883	62	0,0	24 950	20 007	4,3	7,0	6	6	18	2,8
08	Někt.j.poruchy a st.vznik.v per.obd.	778	632	14	0,0	6 699	5 311	1,2	8,5	5	6	15	10,6
XVI.	Něk.stavy vzniklé v perin.období	11 786	9 544	206	0,0	124 462	102 518	22,0	10,6	6	7	343	16,1

3.6 Hospitalizovaní podľa kapitol MKN-10 a skupin diagnóz (bez cizinců)

Počet obyvateľ: 10 336 162

9/11

Skupina diagnóz / kapitola MKN-10	Počet hospitalizovaných			Prům. věk	Počet ošetrovacích dní			Ošetrovací doba			Počet zemřelých		
	muži	ženy	na 100 tis. obyv.		muži	ženy	na 1 000 obyv.	průměr	modus	medián	absolutné	leta-lita	
Vrozené vady, deformace a chromosomální abnormality													
01	Rozštěp páteře (spina bifida)	36	53	1	5,1	699	1 001	0,2	19,1	1	10	2	22,5
02	J.vroz.vady nervové soustavy	275	251	5	10,5	3 681	3 936	0,7	14,5	1	8	9	17,1
03	Vroz.vady oběhové soustavy	1 313	1 336	26	12,0	14 951	14 895	2,9	11,3	2	7	47	17,7
04	Rozštěp patra a rozštěp rtu	718	479	12	8,2	7 159	5 308	1,2	10,4	14	9	2	1,7
05	Vroz.chyb.,atrézie a sten.tenk.stř.	26	23	0	2,9	356	437	0,1	16,2	1	13	5	102,0
06	J.vroz.vady trávicí soustavy	596	338	9	9,6	5 998	3 600	0,9	10,3	1	7	8	8,6
07	Nesestouplé varle	2 823	-	27	6,2	16 349	-	1,6	5,8	7	6	-	-
08	J.vroz.vady pohlav.a moč.sous.	2 134	1 583	36	16,5	21 871	14 611	3,5	9,9	4	7	3	0,8
09	Vrozené deformity kyčle	208	682	9	9,4	2 272	10 263	1,2	14,1	5	10	-	-
10	Vrozené deformity nohou	464	412	8	6,9	4 874	4 286	0,9	10,5	7	7	-	-
11	J.vroz.vady a def.sval.a kost.sous.	691	638	13	10,5	7 582	7 647	1,5	11,5	7	8	13	9,8
12	Jiné vrozené vady	1 507	2 245	36	13,8	12 816	15 112	2,7	7,4	4	5	11	2,9
13	Abnormality chromosomů, NJ	87	135	2	7,6	1 421	1 892	0,3	14,9	4	8	12	54,1
XVII.	Vroz.vady, def.a chrom.abnorm.	10 878	8 155	184	11,4	100 029	82 988	17,7	9,6	4	7	112	5,9
Příznaky, znaky a abnormální klinické a laboratorní nálezy nezařazené jinde													
01	Lokalizované příznaky a znaky	18 101	21 651	385	34,0	117 835	144 409	25,4	6,6	2	4	339	8,5
02	Stáří - senilita	38	76	1	83,4	420	1 155	0,2	13,8	2	8	53	464,9
03	Celkové příznaky a znaky	11 178	15 672	260	34,7	109 271	154 929	25,6	9,8	1	7	556	20,7
04	Abnorm. nálezy při vyš. bez dg.	744	1 023	17	35,5	6 922	10 128	1,6	9,6	4	7	18	10,2
05	Syndrom náhlé smrti dítěte	2	2	0	0,0	5	2	0,0	1,8	1	1	4	1 000,0
06	J.nepřes.urč.a nezn.příčiny smrti	12	12	0	59,9	29	59	0,0	3,7	1	1	24	1 000,0
XVIII.	Příz., zn.a abn.klin.a lab.nál.NJ	30 075	38 436	663	34,4	234 482	310 682	52,7	8,0	2	5	994	14,5

3.6 Hospitalizovaní podle kapitol MKN-10 a skupin diagnóz (bez cizinců)

Počet obyvatel: 10 336 162

10/11

Skupina diagnóz / kapitola MKN-10	Počet hospitalizovaných			Prům. věk	Počet ošetřovacích dnů			Ošetřovací doba			Počet zemřelých		
	muži	ženy	na 100 tis.obyv.		muži	ženy	na 1 000 obyv.	prů- měr	mo- dus	me- dián	absol- utně	leta- lita	
Poranění, otravy a některé jiné následky vnějších příčin													
01	Zlomenina kostí lebky a obličje	4 572	1 352	57	30,5	37 331	11 637	4,7	8,3	1	6	61	10,3
02	Zlomenina krku, hrudníku a páneve	5 825	3 696	92	47,9	88 680	71 199	15,5	16,8	1	10	174	18,3
03	Zlomenina kostí stehenní	5 892	9 890	153	64,4	123 128	248 027	35,9	23,5	1	16	1 576	99,9
04	Zlomenina j.části končetin	18 095	11 978	291	37,9	189 675	146 128	32,5	11,2	3	7	132	4,4
05	Zlomeniny postih.více částí těla	149	60	2	40,3	3 733	1 396	0,5	24,5	1	13	26	124,4
06	Vymk.,podvrt.,nataž.kloubů,vazů	7 168	2 961	98	34,3	52 345	25 501	7,5	7,7	3	5	20	2,0
07	Poranění oka a očí	1 784	427	21	32,2	15 156	3 450	1,8	8,4	6	7	5	2,3
08	Nitrolební poranění	21 658	10 627	312	30,6	133 803	64 797	19,2	6,2	2	4	730	22,6
09	Poranění j.vnitřních orgánů	1 351	449	17	33,5	14 846	4 979	1,9	11,0	1	8	79	43,9
10	Drtivé poranění,traum.amputace	1 054	263	13	37,2	15 625	4 193	1,9	15,0	2	9	21	15,9
11	J.poranění urč.,NS a více č.těla	16 436	7 533	232	33,7	125 234	66 424	18,5	8,0	2	5	279	11,6
12	Úč.ciz.tělesa vnik.přiroz.otv.těla	917	757	16	26,8	3 912	2 807	0,7	4,0	1	3	12	7,2
13	Popáleniny a poleptání	2 912	1 511	43	26,9	37 133	20 972	5,6	13,1	2	9	80	18,1
14	Otr.léky,léč.,návyk.a biol.látkami	2 146	3 270	52	27,7	7 423	11 568	1,8	3,5	1	2	60	11,1
15	Tox.úč.látek-zdroj přev.mimo lékař.	2 234	1 512	36	25,8	7 692	5 168	1,2	3,4	1	2	51	13,6
16	Syndromy týraní	28	35	1	13,9	320	355	0,1	10,7	6	7	3	47,6
17	Omrzliny aj.a NS úč.vněj.příčin	1 458	1 278	26	31,2	8 335	5 582	1,3	5,1	1	2	46	16,8
18	Někt.čas.kompl.úrazů,zdr.péče NJ	1 246	1 601	28	47,0	14 423	18 107	3,1	11,4	1	7	105	36,9
19	Násl.poranění,otr.,násl.vněj.příč.	1 221	760	19	33,9	15 039	9 420	2,4	12,3	7	8	7	3,5
*)	Chybně kódované násl. vnějších příčin	1 940	2 150	40	31,1	10 886	12 133	2,2	5,6	1	3	86	21,0
XIX.	Por.a otr.a n.j.násl.vnějších příčin	98 086	62 110	1 550	37,1	904 719	733 843	158,5	10,2	1	5	3 553	22,2

Factory ovlivňující zdravotní stav a kontakt se zdravotnickými službami

01	Cel.prohl.vyš.os.b.ob.n.uv.dg	3 313	4 255	73	39,5	25 977	34 220	5,8	8,0	1	5	56	7,4
02	Vyš.a návštěva pro admin.účely	50	28	1	23,1	459	188	0,1	8,3	4	5	-	-

3.6 Hospitalizovaní podle kapitol MKN-10 a skupin diagnóz (bez cizinců)

Počet obyvatel: 10 336 162

11/11

Skupina diagnóz / kapitola MKN-10	Počet hospitalizovaných			Prům. věk	Počet ošetřovacích dnů			Ošetřovací doba			Počet zemřelých	
	muži	ženy	na 100 tis.obyv.		muži	ženy	na 1 000 obyv.	prů- měr	mo- dus	me- dián	absol- utně	leta- líta
03 J.pozorování, prohlídka a vyšetř.	4 938	5 283	99	29,9	28 762	34 081	6,1	6,1	2	4	38	3,7
04 Os.s potenc.ohrož.zdr.-přen.nem.	1 168	1 493	26	27,0	8 303	10 780	1,8	7,2	7	7	2	0,8
05 Os.-se zdr.sl.-okol.s reprodukci	37 571	43 906	788	2,8	225 687	269 364	47,9	6,1	5	5	17	0,2
06 Os.- se zdr.sl.-urč.výk.zdr.péče	4 036	2 900	67	41,0	31 826	27 223	5,7	8,5	4	5	14	2,0
07 J.fakt.ovl.zdr.stav,kont.zdr.sl.	2 583	48 957	499	27,1	21 818	286 619	29,8	6,0	2	4	24	0,5
08 Pacient s transpl.org.a tkáně	954	558	15	45,6	10 659	7 005	1,7	11,7	1	6	37	24,5
09 Pacient se srd.a cév.impl.,transpl.	173	137	3	66,4	1 590	1 401	0,3	9,6	7	7	3	9,7
XXI. Fakt.ovl.zdr.stav a kont.se zdr.sl.	54 786	107 517	1 570	16,5	355 081	670 881	99,3	6,3	5	5	191	1,2
Česká republika celkem	852 686	1 191 534	19 777	41,3	9 066 739	12 056 456	2 043,6	10,3	1	7	61 487	30,1

*) Následky vnějších příčin, lékaři chybně kódované ve XX. kapitole - Vnější příčiny nemocnosti a úmrtnosti

Poznámka: Úplný název skupin diagnóz a seznam zahrnutých diagnóz je uveden v "Seznamu kódů diagnóz a skupin diagnóz podle MKN-10" na straně 57.

4.1 Hospitalizovaní v regionech podle kapitol MKN-10 - muži

1/3

Kapitola MKN-10		Region ošetření							Celkem	
		Hl. m. Praha	Střední Čechy	Jižní Čechy	Západní Čechy	Severní Čechy	Východní Čechy	Jižní Morava		Severní Morava
I.	a	3 055	2 024	1 989	2 404	3 856	2 906	6 523	6 019	28 776
	b	39 056	24 273	27 075	19 666	47 924	30 482	76 289	72 403	337 168
	c	12,78	11,99	13,61	8,18	12,43	10,49	11,70	12,03	11,72
II.	a	9 128	7 686	5 033	6 677	8 611	9 434	14 805	15 335	76 709
	b	134 425	108 050	75 587	86 637	112 344	120 364	204 832	221 274	1 063 513
	c	14,73	14,06	15,02	12,98	13,05	12,76	13,84	14,43	13,86
III.	a	453	392	278	334	481	499	686	769	3 892
	b	6 352	5 029	3 616	3 239	5 921	5 252	7 828	9 298	46 535
	c	14,02	12,83	13,01	9,70	12,31	10,53	11,41	12,09	11,96
IV.	a	1 583	1 718	1 001	1 261	1 545	2 247	2 785	2 878	15 018
	b	23 053	30 014	18 298	18 439	25 794	34 114	44 527	44 052	238 291
	c	14,56	17,47	18,28	14,62	16,70	15,18	15,99	15,31	15,87
V.	a	1 695	492	812	1 165	1 885	1 357	2 012	1 702	11 120
	b	51 323	3 485	15 237	24 956	39 402	25 097	37 750	25 500	222 750
	c	30,28	7,08	18,76	21,42	20,90	18,49	18,76	14,98	20,03
VI.	a	2 780	1 776	1 109	1 320	1 944	2 125	4 006	4 219	19 279
	b	36 295	19 737	13 375	16 922	21 746	24 937	44 498	43 109	220 619
	c	13,06	11,11	12,06	12,82	11,19	11,74	11,11	10,22	11,44
VII.	a	2 571	2 990	1 348	1 783	2 630	3 012	5 129	4 645	24 108
	b	17 872	20 146	11 592	13 045	16 546	21 898	50 786	51 826	203 711
	c	6,95	6,74	8,60	7,32	6,29	7,27	9,90	11,16	8,45

4.1 Hospitalizovaní v regionech podle kapitol MKN-10 - muži

2/3

Kapitola MKN-10		Region ošetření								Celkem
		Hl. m. Praha	Střední Čechy	Jižní Čechy	Západní Čechy	Severní Čechy	Východní Čechy	Jižní Morava	Severní Morava	
VIII.	a	1 007	1 067	507	749	1 435	1 250	2 069	2 296	10 380
	b	11 809	9 380	5 122	7 649	13 686	12 000	21 895	23 117	104 658
	c	11,73	8,79	10,10	10,21	9,54	9,60	10,58	10,07	10,08
IX.	a	16 777	17 975	9 338	10 789	15 664	17 356	27 421	26 336	141 656
	b	203 127	214 899	128 610	123 256	195 711	209 241	355 186	360 585	1 790 615
	c	12,11	11,96	13,77	11,42	12,49	12,06	12,95	13,69	12,64
X.	a	8 217	11 646	6 571	7 541	11 588	11 963	18 469	19 704	95 699
	b	74 803	98 211	59 778	65 192	102 687	94 496	162 174	185 112	842 453
	c	9,10	8,43	9,10	8,65	8,66	7,90	8,78	9,39	8,80
XI.	a	10 414	11 412	6 652	7 983	11 613	13 804	20 848	20 464	103 190
	b	96 792	105 604	64 597	69 996	105 569	118 467	182 581	191 110	934 716
	c	9,29	9,25	9,71	8,77	9,09	8,58	8,76	9,34	9,06
XII.	a	1 251	1 723	821	1 265	1 901	1 885	3 940	2 750	15 536
	b	21 439	22 463	11 749	18 267	26 749	28 119	57 950	43 938	230 674
	c	17,14	13,04	14,31	14,44	14,07	14,92	14,71	15,98	14,85
XIII.	a	4 346	4 419	3 108	3 551	7 204	6 089	11 670	11 015	51 402
	b	60 142	52 038	40 045	46 447	81 579	72 577	143 544	130 756	627 128
	c	13,84	11,78	12,88	13,08	11,32	11,92	12,30	11,87	12,20
XIV.	a	5 839	5 087	3 966	3 838	6 162	6 661	10 574	10 333	52 460
	b	55 736	52 132	41 022	38 608	54 566	63 516	100 330	99 663	505 573
	c	9,55	10,25	10,34	10,06	8,86	9,54	9,49	9,65	9,64

4.1 Hospitalizovaní v regionech podle kapitol MKN-10 - muži

3/3

Kapitola MKN-10		Region ošetření								Celkem
		Hl. m. Praha	Střední Čechy	Jižní Čechy	Západní Čechy	Severní Čechy	Východní Čechy	Jižní Morava	Severní Morava	
XVI.	a	1 430	1 045	891	1 144	1 333	1 894	1 533	2 570	11 840
	b	13 917	11 184	10 341	13 119	15 496	20 276	15 777	24 791	124 901
	c	9,73	10,70	11,61	11,47	11,62	10,71	10,29	9,65	10,55
XVII.	a	2 593	570	489	639	860	1 306	2 488	1 973	10 918
	b	27 038	5 983	4 562	4 819	6 105	13 230	21 160	17 570	100 467
	c	10,43	10,50	9,33	7,54	7,10	10,13	8,50	8,91	9,20
XVIII.	a	3 328	3 877	2 293	2 615	3 134	3 898	6 565	4 485	30 195
	b	30 715	26 394	16 367	18 465	22 432	28 065	56 288	36 244	234 970
	c	9,23	6,81	7,14	7,06	7,16	7,20	8,57	8,08	7,78
XIX.	a	8 631	10 849	7 104	8 051	12 594	13 101	19 228	19 781	99 339
	b	95 395	93 642	70 854	71 352	115 683	115 756	165 912	186 620	915 214
	c	11,05	8,63	9,97	8,86	9,19	8,84	8,63	9,43	9,21
XXI.	a	4 390	4 974	4 580	5 453	8 233	6 781	8 204	12 435	55 050
	b	31 758	31 717	28 635	34 571	57 885	43 480	55 038	73 634	356 718
	c	7,23	6,38	6,25	6,34	7,03	6,41	6,71	5,92	6,48
Celkem	a	89 488	91 722	57 890	68 562	102 673	107 568	168 955	169 709	856 567
	b	1 031 047	934 381	646 462	694 645	1 067 825	1 081 367	1 804 345	1 840 602	9 100 674
	c	11,52	10,19	11,17	10,13	10,40	10,05	10,68	10,85	10,62

a = počet případů b = počet ošetřovacích dnů c = průměrná ošetřovací doba

4.2 Hospitalizovaní v regionech podle kapitol MKN-10 - ženy

1/3

Kapitola MKN-10		Region ošetření								Celkem
		Hl. m. Praha	Střední Čechy	Jižní Čechy	Západní Čechy	Severní Čechy	Východní Čechy	Jižní Morava	Severní Morava	
I.	a	3 033	2 076	2 156	2 404	3 711	3 146	7 060	5 997	29 583
	b	38 001	26 975	27 381	21 668	45 404	33 649	82 895	70 448	346 421
	c	12,53	12,99	12,70	9,01	12,23	10,70	11,74	11,75	11,71
II.	a	11 646	9 978	5 911	8 508	11 226	11 439	18 024	20 076	96 808
	b	163 357	123 466	85 266	107 418	144 660	148 059	246 721	266 722	1 285 669
	c	14,03	12,37	14,42	12,63	12,89	12,94	13,69	13,29	13,28
III.	a	768	711	372	449	671	850	1 069	1 195	6 085
	b	8 867	10 050	5 262	5 306	7 471	9 563	13 560	16 762	76 841
	c	11,55	14,14	14,15	11,82	11,13	11,25	12,68	14,03	12,63
IV.	a	2 854	2 694	1 593	1 810	2 341	3 373	4 403	4 857	23 925
	b	38 883	39 803	25 381	25 287	35 220	45 714	63 389	68 312	341 989
	c	13,62	14,77	15,93	13,97	15,04	13,55	14,40	14,06	14,29
V.	a	2 009	597	1 074	1 451	2 204	1 772	2 041	2 002	13 150
	b	59 916	6 797	25 344	30 204	44 110	38 616	38 425	34 714	278 126
	c	29,82	11,39	23,60	20,82	20,01	21,79	18,83	17,34	21,15
VI.	a	3 210	1 785	1 335	1 400	2 302	2 305	4 556	4 503	21 396
	b	47 197	22 575	19 228	17 847	24 953	28 327	57 707	54 919	272 753
	c	14,70	12,65	14,40	12,75	10,84	12,29	12,67	12,20	12,75
VII.	a	4 637	4 196	2 139	2 621	3 929	4 247	7 286	6 624	35 679
	b	31 286	28 441	17 967	18 278	26 540	29 812	72 575	69 728	294 627
	c	6,75	6,78	8,40	6,97	6,75	7,02	9,98	10,53	8,26

4.2 Hospitalizovaní v regionech podle kapitol MKN-10 - ženy

2/3

Kapitola MKN-10		Region ošetření								Celkem
		Hl. m. Praha	Střední Čechy	Jižní Čechy	Západní Čechy	Severní Čechy	Východní Čechy	Jižní Morava	Severní Morava	
VIII.	a	1 023	946	427	818	1 392	1 153	2 028	2 072	9 859
	b	11 536	8 645	4 127	8 108	13 130	11 364	22 051	21 800	100 761
	c	11,28	9,14	9,67	9,91	9,43	9,86	10,87	10,52	10,22
IX.	a	17 506	19 028	10 223	11 812	16 503	17 500	29 097	28 036	149 705
	b	265 978	266 946	158 021	152 306	216 924	229 003	394 761	421 084	2 105 023
	c	15,19	14,03	15,46	12,89	13,14	13,09	13,57	15,02	14,06
X.	a	7 304	9 435	5 394	5 978	9 142	9 768	15 367	15 044	77 432
	b	69 665	82 863	50 894	50 548	81 627	79 268	136 421	142 688	693 974
	c	9,54	8,78	9,44	8,46	8,93	8,12	8,88	9,48	8,96
XI.	a	11 548	12 663	6 997	8 656	12 719	14 699	22 535	20 774	110 591
	b	109 105	115 972	70 589	75 334	111 447	122 573	196 495	188 463	989 978
	c	9,45	9,16	10,09	8,70	8,76	8,34	8,72	9,07	8,95
XII.	a	1 338	1 709	733	1 294	1 849	1 827	4 238	2 677	15 665
	b	25 596	22 773	11 036	19 399	26 178	28 123	60 697	41 874	235 676
	c	19,13	13,33	15,06	14,99	14,16	15,39	14,32	15,64	15,04
XIII.	a	6 234	5 759	4 155	4 769	9 700	8 140	14 792	13 017	66 566
	b	99 231	81 412	62 471	68 188	124 329	112 272	206 075	178 140	932 118
	c	15,92	14,14	15,04	14,30	12,82	13,79	13,93	13,69	14,00
XIV.	a	15 032	16 480	8 930	10 630	17 047	16 084	25 456	22 715	132 374
	b	99 603	116 366	67 586	74 276	106 406	113 314	158 475	154 351	890 377
	c	6,63	7,06	7,57	6,99	6,24	7,05	6,23	6,80	6,73

4.2 Hospitalizovaní v regionech podle kapitol MKN-10 - ženy

3/3

Kapitola MKN-10		Region ošetření								Celkem
		Hl. m. Praha	Střední Čechy	Jižní Čechy	Západní Čechy	Severní Čechy	Východní Čechy	Jižní Morava	Severní Morava	
XV.	a	10 791	21 394	12 444	15 581	25 294	22 316	34 267	36 712	178 799
	b	69 298	172 114	99 049	107 982	162 977	177 813	259 887	277 106	1 326 226
	c	6,42	8,04	7,96	6,93	6,44	7,97	7,58	7,55	7,42
XVI.	a	1 216	834	712	865	1 085	1 531	1 332	2 004	9 579
	b	12 359	9 042	8 617	10 250	12 559	16 720	14 096	19 314	102 957
	c	10,16	10,84	12,10	11,85	11,58	10,92	10,58	9,64	10,75
XVII.	a	2 231	495	297	434	578	863	1 808	1 486	8 192
	b	26 171	5 475	2 884	4 370	5 299	8 601	16 322	14 377	83 499
	c	11,73	11,06	9,71	10,07	9,17	9,97	9,03	9,67	10,19
XVIII.	a	6 851	4 701	2 663	3 179	3 883	4 312	7 756	5 162	38 507
	b	63 802	35 700	19 632	23 394	28 914	31 170	65 783	42 767	311 162
	c	9,31	7,59	7,37	7,36	7,45	7,23	8,48	8,28	8,08
XIX.	a	6 728	6 788	4 228	5 096	7 510	8 737	11 726	11 662	62 475
	b	98 267	78 559	54 190	56 673	84 832	100 370	124 381	138 913	736 185
	c	14,61	11,57	12,82	11,12	11,30	11,49	10,61	11,91	11,78
XXI.	a	11 316	11 312	9 326	8 084	15 736	12 613	17 596	21 890	107 873
	b	88 258	71 837	56 633	49 078	94 964	77 037	106 107	129 443	673 357
	c	7,80	6,35	6,07	6,07	6,03	6,11	6,03	5,91	6,24
Celkem	a	127 275	133 581	81 109	95 839	148 822	146 675	232 437	228 505	1 194 243
	b	1 426 376	1 325 811	871 558	925 914	1 397 944	1 441 368	2 336 823	2 351 925	12 077 719
	c	11,21	9,93	10,75	9,66	9,39	9,83	10,05	10,29	10,11

a = počet případů b = počet ošetrovacích dnů c = průměrná ošetrovací doba

4.3 Hospitalizovaní v regionech podle kapitol MKN-10 - celkem

1/3

Kapitola MKN-10		Region ošetření								Celkem
		Hl. m. Praha	Střední Čechy	Jižní Čechy	Západní Čechy	Severní Čechy	Východní Čechy	Jižní Morava	Severní Morava	
I.	a	6 088	4 100	4 145	4 808	7 567	6 052	13 583	12 016	58 359
	b	77 057	51 248	54 456	41 334	93 328	64 131	159 184	142 851	683 589
	c	12,66	12,50	13,14	8,60	12,33	10,60	11,72	11,89	11,71
II.	a	20 774	17 664	10 944	15 185	19 837	20 873	32 829	35 411	173 517
	b	297 782	231 516	160 853	194 055	257 004	268 423	451 553	487 996	2 349 182
	c	14,33	13,11	14,70	12,78	12,96	12,86	13,75	13,78	13,54
III.	a	1 221	1 103	650	783	1 152	1 349	1 755	1 964	9 977
	b	15 219	15 079	8 878	8 545	13 392	14 815	21 388	26 060	123 376
	c	12,46	13,67	13,66	10,91	11,63	10,98	12,19	13,27	12,37
IV.	a	4 437	4 412	2 594	3 071	3 886	5 620	7 188	7 735	38 943
	b	61 936	69 817	43 679	43 726	61 014	79 828	107 916	112 364	580 280
	c	13,96	15,82	16,84	14,24	15,70	14,20	15,01	14,53	14,90
V.	a	3 704	1 089	1 886	2 616	4 089	3 129	4 053	3 704	24 270
	b	111 239	10 282	40 581	55 160	83 512	63 713	76 175	60 214	500 876
	c	30,03	9,44	21,52	21,09	20,42	20,36	18,79	16,26	20,84
VI.	a	5 990	3 561	2 444	2 720	4 246	4 430	8 562	8 722	40 675
	b	83 492	42 312	32 603	34 769	46 699	53 264	102 205	98 028	493 372
	c	13,94	11,88	13,34	12,78	11,00	12,02	11,94	11,24	12,13
VII.	a	7 208	7 186	3 487	4 404	6 559	7 259	12 415	11 269	59 787
	b	49 158	48 587	29 559	31 323	43 086	51 710	123 361	121 554	498 338
	c	6,82	6,76	8,48	7,11	6,57	7,12	9,94	10,79	8,34

4.3 Hospitalizovaní v regionech podle kapitol MKN-10 - celkem

2/3

Kapitola MKN-10		Region ošetření								Celkem
		Hl. m. Praha	Střední Čechy	Jižní Čechy	Západní Čechy	Severní Čechy	Východní Čechy	Jižní Morava	Severní Morava	
VIII.	a	2 030	2 013	934	1 567	2 827	2 403	4 097	4 368	20 239
	b	23 345	18 025	9 249	15 757	26 816	23 364	43 946	44 917	205 419
	c	11,50	8,95	9,90	10,06	9,49	9,72	10,73	10,28	10,15
IX.	a	34 283	37 003	19 561	22 601	32 167	34 856	56 518	54 372	291 361
	b	469 105	481 845	286 631	275 562	412 635	438 244	749 947	781 669	3 895 638
	c	13,68	13,02	14,65	12,19	12,83	12,57	13,27	14,38	13,37
X.	a	15 521	21 081	11 965	13 519	20 730	21 731	33 836	34 748	173 131
	b	144 468	181 074	110 672	115 740	184 314	173 764	298 595	327 800	1 536 427
	c	9,31	8,59	9,25	8,56	8,89	8,00	8,82	9,43	8,87
XI.	a	21 962	24 075	13 649	16 639	24 332	28 503	43 383	41 238	213 781
	b	205 897	221 576	135 186	145 330	217 016	241 040	379 076	379 573	1 924 694
	c	9,38	9,20	9,90	8,73	8,92	8,46	8,74	9,20	9,00
XII.	a	2 589	3 432	1 554	2 559	3 750	3 712	8 178	5 427	31 201
	b	47 035	45 236	22 785	37 666	52 927	56 242	118 647	85 812	466 350
	c	18,17	13,18	14,66	14,72	14,11	15,15	14,51	15,81	14,95
XIII.	a	10 580	10 178	7 263	8 320	16 904	14 229	26 462	24 032	117 968
	b	159 373	133 450	102 516	114 635	205 908	184 849	349 619	308 896	1 559 246
	c	15,06	13,11	14,11	13,78	12,18	12,99	13,21	12,85	13,22
XIV.	a	20 871	21 567	12 896	14 468	23 209	22 745	36 030	33 048	184 834
	b	155 339	168 498	108 608	112 884	160 972	176 830	258 805	254 014	1 395 950
	c	7,44	7,81	8,42	7,80	6,94	7,77	7,18	7,69	7,55

4.3 Hospitalizovaní v regionech podle kapitol MKN-10 - celkem

3/3

Kapitola MKN-10		Region ošetření								Celkem
		Hl. m. Praha	Střední Čechy	Jižní Čechy	Západní Čechy	Severní Čechy	Východní Čechy	Jižní Morava	Severní Morava	
XV.	a	10 791	21 394	12 444	15 581	25 294	22 316	34 267	36 712	178 799
	b	69 298	172 114	99 049	107 982	162 977	177 813	259 887	277 106	1 326 226
	c	6,42	8,04	7,96	6,93	6,44	7,97	7,58	7,55	7,42
XVI.	a	2 646	1 879	1 603	2 009	2 418	3 425	2 865	4 574	21 419
	b	26 276	20 226	18 958	23 369	28 055	36 996	29 873	44 105	227 858
	c	9,93	10,76	11,83	11,63	11,60	10,80	10,43	9,64	10,64
XVII.	a	4 824	1 065	786	1 073	1 438	2 169	4 296	3 459	19 110
	b	53 209	11 458	7 446	9 189	11 404	21 831	37 482	31 947	183 966
	c	11,03	10,76	9,47	8,56	7,93	10,07	8,72	9,24	9,63
XVIII.	a	10 179	8 578	4 956	5 794	7 017	8 210	14 321	9 647	68 702
	b	94 517	62 094	35 999	41 859	51 346	59 235	122 071	79 011	546 132
	c	9,29	7,24	7,26	7,22	7,32	7,21	8,52	8,19	7,95
XIX.	a	15 359	17 637	11 332	13 147	20 104	21 838	30 954	31 443	161 814
	b	193 662	172 201	125 044	128 025	200 515	216 126	290 293	325 533	1 651 399
	c	12,61	9,76	11,03	9,74	9,97	9,90	9,38	10,35	10,21
XXI.	a	15 706	16 286	13 906	13 537	23 969	19 394	25 800	34 325	162 923
	b	120 016	103 554	85 268	83 649	152 849	120 517	161 145	203 077	1 030 075
	c	7,64	6,36	6,13	6,18	6,38	6,21	6,25	5,92	6,32
Celkem	a	216 763	225 303	138 999	164 401	251 495	254 243	401 392	398 214	2 050 810
	b	2 457 423	2 260 192	1 518 020	1 620 559	2 465 769	2 522 735	4 141 168	4 192 527	21 178 393
	c	11,34	10,03	10,92	9,86	9,80	9,92	10,32	10,53	10,33

a = počet případů b = počet ošetrovacích dnů c = průměrná ošetrovací doba

4.4 Hospitalizovaní podle kapitol MKN-10 a regionu bydliště

1/2

Kapitola MKN-10	Počet případů	Region bydliště								Cizinci	Bezdomovci	Bydliště neudáno	Celkem
		Hl. m. Praha	Střední Čechy	Jižní Čechy	Západní Čechy	Severní Čechy	Východní Čechy	Jižní Morava	Severní Morava				
I.	absolutně	5 747	4 539	4 008	4 915	7 642	5 805	13 211	11 750	299	28	438	58 382
	na 100 000 obyv.	472	409	572	570	648	469	641	595	x	x	x	564
II.	absolutně	20 320	16 152	11 196	15 342	20 324	20 830	33 087	33 953	385	15	1 966	173 570
	na 100 000 obyv.	1 670	1 456	1 597	1 779	1 725	1 683	1 606	1 720	x	x	x	1 679
III.	absolutně	1 235	1 037	639	784	1 169	1 349	1 770	1 929	16	1	51	9 980
	na 100 000 obyv.	101	93	91	90	99	109	85	97	x	x	x	96
IV.	absolutně	4 301	4 160	2 554	3 109	4 039	5 509	7 312	7 571	79	12	309	38 955
	na 100 000 obyv.	353	375	364	360	342	445	355	383	x	x	x	376
V.	absolutně	2 894	1 431	1 952	2 576	4 221	3 199	4 205	3 565	87	9	135	24 274
	na 100 000 obyv.	237	129	278	298	358	258	204	180	x	x	x	234
VI.	absolutně	4 805	3 744	2 557	2 887	4 529	4 601	6 509	8 598	162	22	280	40 694
	na 100 000 obyv.	394	337	364	334	384	371	413	435	x	x	x	393
VII.	absolutně	7 249	4 993	3 782	4 860	7 001	7 242	11 439	11 711	148	3	1 380	59 808
	na 100 000 obyv.	595	450	539	563	594	585	555	593	x	x	x	578
VIII.	absolutně	1 978	1 907	950	1 580	2 921	2 347	4 124	4 180	60	4	200	20 251
	na 100 000 obyv.	162	172	135	183	247	189	200	211	x	x	x	195
IX.	absolutně	36 156	33 561	19 285	22 884	32 728	34 017	56 201	54 029	623	58	1 905	291 447
	na 100 000 obyv.	2 971	3 027	2 752	2 654	2 777	2 749	2 729	2 737	x	x	x	2 819
X.	absolutně	15 507	20 931	11 312	13 539	21 188	21 407	34 200	33 689	321	39	1 085	173 218
	na 100 000 obyv.	1 274	1 887	1 614	1 570	1 798	1 729	1 660	1 706	x	x	x	1 675

4.4 Hospitalizovaní podle kapitol MKN-10 a regionu bydliště

2/2

Kapitola MKN-10	Počet případů	Region bydliště								Cizinci	Bezdomovci	Bydliště neudáno	Celkem
		Hl. m. Praha	Střední Čechy	Jižní Čechy	Západní Čechy	Severní Čechy	Východní Čechy	Jižní Morava	Severní Morava				
XI.	absolutně	22 251	23 229	13 065	16 786	24 794	27 926	44 000	39 917	673	41	1 262	213 884
	na 100 000 obyv.	1 828	2 095	1 856	1 947	2 104	2 256	2 136	2 022	x	x	x	2 069
XII.	absolutně	2 619	3 296	1 580	2 552	3 788	3 640	8 006	5 449	70	8	204	31 212
	na 100 000 obyv.	215	297	225	296	321	294	388	276	x	x	x	301
XIII.	absolutně	8 897	11 042	7 372	8 584	17 157	14 222	26 236	23 651	278	12	562	118 013
	na 100 000 obyv.	731	995	1 052	995	1 456	1 149	1 274	1 198	x	x	x	1 141
XIV.	absolutně	20 053	20 810	12 510	14 747	23 748	22 956	35 987	32 350	355	22	1 371	184 909
	na 100 000 obyv.	1 648	1 876	1 785	1 710	2 015	1 855	1 747	1 639	x	x	x	1 788
XV.	absolutně	12 324	18 530	11 787	15 589	25 639	22 189	35 089	35 126	458	29	2 149	178 909
	na 100 000 obyv.	1 013	1 671	1 682	1 808	2 176	1 793	1 704	1 779	x	x	x	1 730
XVI.	absolutně	2 501	1 973	1 601	2 014	2 470	3 378	4 204	4 292	90	15	204	22 742
	na 100 000 obyv.	205	177	228	233	209	272	204	217	x	x	x	220
XVII.	absolutně	4 046	1 283	948	1 143	1 638	2 185	3 905	3 810	77	1	145	19 181
	na 100 000 obyv.	332	115	135	132	139	176	189	193	x	x	x	185
XVIII.	absolutně	10 132	8 479	4 765	5 805	7 220	8 095	14 280	9 532	193	18	224	68 743
	na 100 000 obyv.	832	764	680	673	612	654	693	482	x	x	x	665
XIX.	absolutně	16 382	17 078	10 463	12 995	20 116	20 942	30 762	30 671	1 627	111	756	161 903
	na 100 000 obyv.	1 347	1 540	1 493	1 508	1 707	1 692	1 494	1 554	x	x	x	1 566
XXI.	absolutně	15 071	15 947	13 335	13 809	24 450	19 362	32 981	32 983	625	80	1 054	169 697
	na 100 000 obyv.	1 238	1 438	1 903	1 602	2 075	1 564	1 601	1 671	x	x	x	1 641
Celkem	absolutně	214 468	214 122	135 601	166 500	256 782	251 201	409 508	388 756	6 626	528	15 680	2 059 772
	na 100 000 obyv.	17 628	19 313	19 352	19 316	21 795	20 300	19 888	19 697	x	x	x	19 927

4.5 Vztah mezi regionem hospitalizace a bydlištěm pacienta

Region hospitalizace	Počet hospitalizovaných	Bydlící v regionu hospitalizace		Bydlící mimo region hospitalizace		Cizinci		Bezdomovci		Bydliště neudáno		Průměrná ošetrovací doba
		absolutně	v %	absolutně	v %	absolutně	v %	absolutně	v %	absolutně	v %	
Hl. m. Praha	216 857	189 639	87,4	25 945	12,0	1 126	0,5	58	0,0	89	0,0	11,3
Středočeský	225 463	192 599	85,4	26 787	11,9	463	0,2	36	0,0	5 578	2,5	10,0
Jihočeský	139 032	129 362	93,0	9 384	6,7	259	0,2	6	0,0	21	0,0	10,9
Západočeský	164 484	160 441	97,5	3 626	2,2	214	0,1	25	0,0	178	0,1	9,9
Severočeský	251 653	245 456	97,5	5 577	2,2	553	0,2	54	0,0	13	0,0	9,8
Východočeský	254 325	240 001	94,4	13 663	5,4	494	0,2	119	0,0	48	0,0	9,9
Jihomoravský	409 663	395 458	96,5	12 803	3,1	1 156	0,3	92	0,0	154	0,0	10,3
Severomoravský	398 295	378 419	95,0	7 778	2,0	2 361	0,6	138	0,0	9 599	2,4	10,5
ČR	2 059 772	1 931 375	93,8	105 563	5,1	6 626	0,3	528	0,0	15 680	0,8	10,3

4.6 Vztah mezi okresem bydliště pacienta a místem hospitalizace

1/4

Okres/region bydliště	Počet hospitalizovaných absolutně			Počet hospitalizovaných v % z celku			Celkem	
	v okrese	v regionu mimo okres bydliště	mimo region	v okrese	v regionu mimo okres bydliště	mimo region	absolutně	na 100 000 obyvatel
Praha 1	2 482	2 561	1 483	38,03	39,24	22,72	6 526	x
Praha 2	2 889	5 551	2 000	27,67	53,17	19,16	10 440	x
Praha 3	1 859	4 329	1 478	24,25	56,47	19,28	7 666	x
Praha 4	466	36 754	4 951	1,11	87,15	11,74	42 171	x
Praha 5	-	46 638	3 547	-	92,93	7,07	50 185	x
Praha 6	1 522	10 085	2 355	10,90	72,23	16,87	13 962	x
Praha 7	-	6 111	917	-	86,95	13,05	7 028	x
Praha 8	-	15 071	1 700	-	89,86	10,14	16 771	x
Praha 9	2 986	10 770	3 448	17,36	62,60	20,04	17 204	x
Praha 10	3 378	36 187	2 950	7,95	85,12	6,94	42 515	x
Hl. m. Praha	15 582	174 057	24 829	7,27	81,16	11,58	214 468	17 629
Benešov	19 040	1 088	1 392	88,48	5,06	6,47	21 520	24 612
Beroun	13 087	1 686	1 146	82,21	10,59	7,20	15 919	21 113
Kladno	27 459	937	1 359	92,28	3,15	4,57	29 755	19 904
Kolín	14 155	1 302	1 362	84,16	7,74	8,10	16 819	18 620
Kutná Hora	11 286	1 708	1 555	77,57	11,74	10,69	14 549	18 525
Mělník	13 116	3 470	2 067	70,32	18,60	11,08	18 653	19 734
Mladá Boleslav	19 077	1 043	2 000	86,24	4,72	9,04	22 120	19 669
Nymburk	12 073	3 110	1 309	73,21	18,86	7,94	16 492	18 695
Praha - východ	8 114	2 869	3 993	54,18	19,16	26,66	14 976	16 054
Praha - západ	2 208	4 050	3 492	22,65	41,54	35,82	9 750	12 760
Příbram	16 203	4 798	1 241	72,85	21,57	5,58	22 242	20 559
Rakovník	8 246	2 474	607	72,80	21,84	5,36	11 327	20 817
Středočeský	164 064	28 535	21 523	76,62	13,33	10,05	214 122	19 313

4.6 Vztah mezi okresem bydliště pacienta a místem hospitalizace

2/4

Okres/region bydliště	Počet hospitalizovaných absolutně			Počet hospitalizovaných v % z celku			Celkem	
	v okrese	v regionu mimo okres bydliště	mimo region	v okrese	v regionu mimo okres bydliště	mimo region	absolutně	na 100 000 obyvatel
České Budějovice	-	28 539	759	-	97,41	2,59	29 298	16 577
Český Krumlov	8 934	3 303	331	71,09	26,28	2,63	12 568	21 549
Jindřichův Hradec	15 130	3 071	1 150	78,19	15,87	5,94	19 351	20 614
Pelhřimov	14 274	1 238	1 347	84,67	7,34	7,99	16 859	22 780
Písek	12 284	1 732	711	83,41	11,76	4,83	14 727	20 710
Prachatice	6 477	2 351	342	70,63	25,64	3,73	9 170	17 800
Strakonice	11 010	2 407	722	77,87	17,02	5,11	14 139	19 850
Tábor	16 744	1 868	877	85,92	9,58	4,50	19 489	18 760
Jihočeský	84 853	44 509	6 239	62,58	32,82	4,60	135 601	19 353
Domažlice	5 937	3 809	325	58,95	37,82	3,23	10 071	17 185
Cheb	16 033	2 033	597	85,91	10,89	3,20	18 663	21 244
Karlovy Vary	22 651	2 089	1 319	86,92	8,02	5,06	26 059	21 203
Klatovy	14 583	1 427	1 172	84,87	8,31	6,82	17 182	19 238
Pízeň - město	9 928	22 579	522	30,06	68,36	1,58	33 029	19 197
Pízeň - jih	3 040	8 820	339	24,92	72,30	2,78	12 199	18 088
Pízeň-sever	-	10 463	381	-	96,49	3,51	10 844	14 956
Rokycany	5 896	2 035	652	68,69	23,71	7,60	8 583	18 640
Sokolov	16 178	3 395	516	80,53	16,90	2,57	20 089	21 308
Tachov	6 848	2 697	236	70,01	27,57	2,41	9 781	19 193
Západočeský	101 094	59 347	6 059	60,72	35,64	3,64	166 500	19 316
Česká Lípa	19 272	2 934	1 038	82,91	12,62	4,47	23 244	22 269
Děčín	24 501	4 903	884	80,89	16,19	2,92	30 288	22 611
Chomutov	25 500	2 079	1 201	88,60	7,22	4,17	28 780	23 078
Jablonec nad Nisou	12 349	2 836	2 098	71,45	16,41	12,14	17 283	19 451

4.6 Vztah mezi okresem bydliště pacienta a místem hospitalizace

3/4

Okres/region bydliště	Počet hospitalizovaných absolutně			Počet hospitalizovaných v % z celku			Celkem	
	v okrese	v regionu mimo okres bydliště	mimo region	v okrese	v regionu mimo okres bydliště	mimo region	absolutně	na 100 000 obyvatel
Liberec	25 894	645	2 079	90,48	2,25	7,26	28 618	17 928
Litoměřice	20 606	4 368	1 063	79,14	16,78	4,08	26 037	22 832
Louny	14 616	5 100	953	70,71	24,67	4,61	20 669	23 898
Most	24 516	1 626	612	91,63	6,08	2,29	26 754	22 238
Teplice	23 845	3 977	809	83,28	13,89	2,83	28 631	22 458
Ústí nad Labem	-	25 889	589	-	97,78	2,22	26 478	22 380
Severočeský	191 099	54 357	11 326	74,42	21,17	4,41	256 782	21 795
Havlíčkův Brod	17 836	691	1 465	89,22	3,46	7,33	19 992	20 826
Hradec Králové	5 293	21 006	738	19,58	77,69	2,73	27 037	16 637
Chrudim	14 044	7 268	1 605	61,28	31,71	7,00	22 917	21 639
Jičín	11 376	3 720	715	71,95	23,53	4,52	15 811	20 227
Náchod	19 602	4 178	520	80,67	17,19	2,14	24 300	21 612
Pardubice	21 930	2 874	975	85,07	11,15	3,78	25 779	15 785
Pýchnov nad Kněžnou	10 930	4 088	375	71,01	26,56	2,44	15 393	19 429
Semily	13 371	1 735	1 323	81,39	10,56	8,05	16 429	21 611
Svitavy	22 324	1 913	1 196	87,78	7,52	4,70	25 433	24 700
Trutnov	22 669	3 741	827	83,23	13,73	3,04	27 237	22 294
Ústí nad Orlicí	22 932	6 480	1 461	74,28	20,99	4,73	30 873	22 260
Východočeský	182 307	57 694	11 200	72,57	22,97	4,46	251 201	20 301
Blansko	16 433	5 720	738	71,79	24,99	3,22	22 891	21 211
Brno - město	19 209	51 634	1 181	26,67	71,69	1,64	72 024	18 464
Brno - venkov	11 458	16 091	251	41,22	57,88	0,90	27 800	17 896
Břeclav	18 636	6 876	336	72,10	26,60	1,30	25 848	20 556
Hodonín	29 314	4 543	559	85,18	13,20	1,62	34 416	21 226
Jihlava	18 382	1 289	2 989	81,12	5,69	13,19	22 660	20 769

4.6 Vztah mezi okresem bydliště pacienta a místem hospitalizace

4/4

Okres/region bydliště	Počet hospitalizovaných absolutně			Počet hospitalizovaných v % z celku			Celkem	
	v okrese	v regionu mimo okres bydliště	mimo region	v okrese	v regionu mimo okres bydliště	mimo region	absolutně	na 100 000 obyvatel
Kroměříž	15 480	3 744	1 199	75,80	18,33	5,87	20 423	18 744
Prostějov	17 290	1 430	2 044	83,27	6,89	9,84	20 764	18 632
Třebíč	20 560	2 807	1 471	82,78	11,30	5,92	24 838	21 065
Uherské Hradiště	25 431	5 543	543	80,69	17,59	1,72	31 517	21 629
Vyškov	11 795	3 868	271	74,02	24,28	1,70	15 934	18 383
Zlín	35 314	2 063	1 027	91,95	5,37	2,67	38 404	19 397
Znojmo	20 812	2 900	382	86,38	12,04	1,59	24 094	21 133
Žďár nad Sázavou	20 055	6 781	1 059	71,89	24,31	3,80	27 895	22 134
Jihomoravský	280 169	115 289	14 050	68,42	28,15	3,43	409 508	19 888
Bruntál	23 363	4 244	692	82,56	15,00	2,45	28 299	25 567
Frydek - Místek	38 240	8 516	930	80,19	17,86	1,95	47 686	20 803
Karviná	54 778	8 711	993	84,95	13,51	1,54	64 482	22 537
Nový Jičín	21 238	8 092	666	70,80	26,98	2,22	29 996	18 643
Olomouc	9 923	26 804	1 384	26,04	70,33	3,63	38 111	16 849
Opava	28 170	7 619	639	77,33	20,92	1,75	36 428	20 000
Ostrava - město	32 581	16 599	880	65,08	33,16	1,76	50 060	15 354
Přerov	27 108	3 435	1 202	85,39	10,82	3,79	31 745	22 899
Šumperk	29 360	3 546	1 208	86,06	10,39	3,54	34 114	20 628
Vsetín	22 345	3 747	1 743	80,28	13,46	6,26	27 835	18 767
Severomoravský	287 106	91 313	10 337	73,85	23,49	2,66	388 756	19 697
ČR	1 306 274	625 101	105 563	64,13	30,69	5,18	2 036 938	19 707
Cizinci	6 626							
Bezdomovci	528							
Bydliště neudáno	15 680							

5. Seznam skupin diagnóz a jim odpovídající kódy diagnóz podle MKN-10

1/9

Kapitola/ skupina	Název kapitoly / skupiny	Kód diagnózy dle MKN-10
I.	Některé infekční a parazitární nemoci	
01	Průjem-diarrhoea a gastroenteritida předpokládaného infekčního původu	A09
02	Jiné střevní infekční nemoci	A00-A08
03	TBC dýchacího ústrojí bakteriologicky a histologicky ověřená i neověřená	A15-A16
04	Jiná TBC	A17-A19
05	Některé zoonotické bakteriální nemoci	A20-A28
06	Spála	A38
07	Jiné bakteriální nemoci vyjma spály	A30-A37,A39-A49
08	Syfilis	A50-A53
09	Gonokoková infekce	A54
10	Ostatní infekce přenášené převážně sexuálním způsobem	A55-A64
11	Jiné nemoci spirochetové, jiné nemoci způsobené chlamydiemi a rickettsií	A65-A79
12	Virová encefalitida	A83-A86
13	Ostatní virové infekce CNS	A80-A82, A87-A89
14	Virové horečky a virové hemoragické horečky přenášené členovci	A90-A99
15	Varicella - plané neštovice, spalničky - morbilli, zarděnky - rubeola	B01,B05,B06
16	Herpes zoster - pásový opar	B02
17	Ostatní virové infekce charakterizované postižením kůže a sliznice	B00,B03-B04 B07-B09
18	Virová hepatitida	B15-B19
19	Onemocnění virem lidské imunodeficience (HIV)	B20-B24
20	Epidemický zánět příušnic - parotitis epidemica	B26
21	Infekční mononukleóza	B27
22	Jiné virové nemoci vyjma parotitis a infekční mononukleózy	B25,B30-B34
23	Mykózy	B35-B49
24	Protozoární nemoci	B50-B64
25	Helmintózy - hlístové nemoci	B65-B83
26	Zavšivení, akarióza a jiná napadení	B85-B89
27	Následky infekčních a parazitárních nemocí; bakteriální, virová a jiná infekční agens	B90-B99
II.	Novotvary	
01	ZN rtu, dutiny ústní a hltanu	C00-C14
02	ZN žaludku	C16
03	ZN tlustého střeva	C18
04	ZN konečníku, rektosigmoideálního spojení, řiti a řitního kanálu	C19-C21
05	Ostatní ZN trávicího ústrojí	C15,C17,C22-C26

5. Seznam skupin diagnóz a jim odpovídající kódy diagnóz podle MKN-10

2/9

Kapitola/ skupina	Název kapitoly / skupiny	Kód diagnózy dle MKN-10
06	ZN hrtanu	C32
07	ZN trachey, bronchu a plicí - průdušnice, průdušky a plicí	C33-C34
08	Ostatní ZN dýchací soustavy a nitrohručních orgánů	C30,C31,C37-C39
09	ZN kostí a kloubní chrupavky	C40-C41
10	Zhoubný melanom kůže	C43
11	Jiné ZN kůže	C44
12	ZN prsu	C50
13	ZN hrdla děložního - cervicis uteri	C53
14	Ostatní ZN ženských pohlavních orgánů	C51-C52,C54-C58
15	ZN prostaty	C61
16	Ostatní ZN mužských pohlavních orgánů	C60,C62-C63
17	Leukémie	C91-C95
18	Ostatní zhoubné novotvary	C64-C90,C45-C49 C96,C97
19	Novotvary in situ	D00-D09
20	Nezhoubné novotvary	D10-D36
21	Novotvary nejistého a neznámého chování	D37-D48
III. Nemoci krve, krevtovorných orgánů a některé poruchy týkající se mechanismu imunity		
01	Anémie z nedostatku železa	D50
02	Ostatní anémie	D51-D64
03	Vady koagulace, purpura a jiné krvácivé stavy, a jiné nemoci krve a krevtovorných orgánů	D65-D69,D70-D77
04	Některé poruchy mechanismu imunity	D80-D89
IV. Nemoci endokrinní, výživy a přeměny látek		
01	Poruchy štítné žlázy	E00-E07
02	Diabetes mellitus závislý na inzulínu	E10
03	Ostatní diabetes mellitus	E11-E14
04	Podvýživa - malnutrice	E40-E46
05	Obezita - otýlost	E66
06	Poruchy metabolismu lipoproteinů a jiné lipidémie	E78
07	Ostatní nemoci endokrinní, výživy a přeměny látek	E15-E16,E20-E34 E50-E65,E67-E77 E79-E89

5. Seznam skupin diagnóz a jim odpovídající kódy diagnóz podle MKN-10

3/9

Kapitola/ skupina	Název kapitoly / skupiny	Kód diagnózy dle MKN-10
V.	Poruchy duševní a poruchy chování	
01	Poruchy duševní a poruchy chování způsobené užíváním alkoholu	F10
02	Poruchy duševní a poruchy chování způsobené užíváním jiných psychoaktivních látek	F11-F19
03	Schizofrenie, poruchy schizotypální a poruchy s bludy	F20-F29
04	Afektivní poruchy	F30-F39
05	Neurotické, stresové a somatoformní poruchy	F40-F48
06	Mentální retardace	F70-F79
07	Poruchy psychického vývoje a poruchy chování a emocí se začátkem obvykle v dětství a dospívání	F80-F98
08	Ostatní duševní poruchy a poruchy chování	F00-F01,F03-F09 F50-F69,F99
VI.	Nemoci nervové soustavy	
01	Zánětlivé nemoci CNS	G00-G09
02	Parkinsonova nemoc	G20
03	Demyelinizující nemoci CNS	G35-G37
04	Epilepsie	G40-G41
05	Migréna a jiné syndromy bolestí hlavy	G43-G44
06	Myasthenia gravis, primární poruchy svalů a jiné myopatie	G70-G72
07	Mozková obrna a jiné syndromy ochrnutí	G80-G83
08	Ostatní nemoci nervové soustavy	G10-G13,G21-G32 G45-G64,G73 G90-G99
VII.	Nemoci oka a očních adnex	
01	Záněty očního víčka a onemocnění spojivky	H00-H01,H10-H13
02	Glaukom	H40-H42
03	Slepota a slabozrakost	H54
04	Ostatní nemoci oka a očních adnex	H02-H06,H15-H36 H43-H53,H55-H59
VIII.	Nemoci ucha a bradavkového výběžku	
01	Zánět středního ucha, bradavkového výběžku, zánět a jiná onemocnění Eustachovy trubice	H65-H70
02	Jiná onemocnění středního ucha a bradavkového výběžku	H71-H75
03	Nedoslychavost, ztráta sluchu	H90-H91

5. Seznam skupin diagnóz a jim odpovídající kódy diagnóz podle MKN-10

4/9

Kapitola/ skupina	Název kapitoly / skupiny	Kód diagnózy dle MKN-10
04	Ostatní nemoci ucha	H60-H62,H80-H83 H92-H95
IX.	Nemoci oběhové soustavy	
01	Akutní revmatická horečka	I00-I02
02	Chronické revmatické choroby srdeční	I05-I09
03	Esenciální (primární) hypertenze	I10
04	Jiné hypertenzní nemoci	I11-I15
05	Akutní a pokračující infarkt myokardu	I21,I22
06	Ostatní ischemické nemoci srdeční	I20,I23-I25
07	Plicní embolie	I26
08	Jiné formy srdečních onemocnění	I30-I31,I33-I38 I40-I52
09	Cévní nemoci mozku	I60-I69
10	Ateroskleróza	I70
11	Jiné nemoci tepen, tepének a vlásečnic	I71-I79
12	Zánět žil, trombóza vrátnice a jiná žilní embolie a trombóza	I80-I82
13	Žilní městky - varices - dolních končetin	I83
14	Hemoroidy	I84
15	Jiné nemoci žil, mízních cév a mízních uzlin nezařazené jinde	I85-I89
16	Jiné nemoci oběhové soustavy	I27-I28,I95-I99
X.	Nemoci dýchací soustavy	
01	Akutní zánět mandlí - tonsillitis acuta	J03
02	Jiné akutní infekce horních cest dýchacích	J00-J02,J04-J06
03	Chřipka	J10-J11
04	Záněty plic	J12-J18
05	Jiné akutní infekce dolní části dýchacího ústrojí	J20-J22
06	Chronické nemoci dolní části dýchacího ústrojí vyjma astmatu a bronchiektazie	J40-J44
07	Astma a astmatický stav	J45-J46
08	Jiné nemoci dýchací soustavy	J30-J39,J47,J60-J99
XI.	Nemoci trávicí soustavy	
01	Nemoci ústní dutiny, slinných žláz a čelistí	K00-K14
02	Žaludeční, dvanáctníkový vřed, peptický vřed neurčené lokalizace	K25-K27
03	Zánět žaludku a dvanáctníku	K29

5. Seznam skupin diagnóz a jim odpovídající kódy diagnóz podle MKN-10

5/9

Kapitola/ skupina	Název kapitoly / skupiny	Kód diagnózy dle MKN-10
04	Jiné nemoci jícnu, žaludku a dvanáctníku	K20-K23,K28
05	Nemoci appendixu - červovitého přívěsku	K30-K31
06	Kýly	K35-K38
07	Neinfekční zánět tenkého a tlustého střeva - enteritida a kolitida	K40-K46
08	Jiné nemoci střev a nemoci pobříšnice	K50-K52
09	Alkoholické onemocnění jater	K55-K67
10	Ostatní nemoci jater	K70
11	Žlučové kameny	K71-K77
12	Jiné nemoci žlučníku a žlučových cest	K80
13	Akutní zánět slinivky břišní a jiné nemoci slinivky břišní	K81-K83
14	Jiné nemoci trávicí soustavy	K85-K86
		K90-K93
XII.	Nemoci kůže a podkožního vaziva	
01	Infekce kůže a podkožního vaziva	L00-L08
02	Dermatitís, ekzém	L20-L27,L30
03	Psoriáza - lupénka	L40
04	Ostatní nemoci kůže a podkožního vaziva	L10-L14,L28-L29
		L41-L44,L50-L53
		L55-L60,L63-L85
		L87-L98
XIII.	Nemoci svalové a kosterní soustavy a pojivové tkáně	
01	Zánětlivé polyartrópatie	M05-M14
02	Artrózy	M15-M19
03	Systémová onemocnění pojivové tkáně	M30-M36
04	Onemocnění krčních a jiných meziobratlových plotének	M50-M51
05	Deformující a jiné dorzopatie vyjma onemocnění meziobratlových plotének, spondylopatie	M40-M49,M53-M54
06	Onemocnění měkké tkáně	M60-M79
07	Ostatní nemoci svalové a kosterní soustavy	M00-M03,M20-M25
		M80-M81,M83-M89
		M91-M99
XIV.	Nemoci močové a pohlavní soustavy	
01	Akutní a rychle postupující nefritický syndrom	N00-N01
02	Jiné nemoci glomerulů	N02-N08

5. Seznam skupin diagnóz a jim odpovídající kódy diagnóz podle MKN-10

6/9

Kapitola/ skupina	Název kapitoly / skupiny	Kód diagnózy dle MKN-10
03	Tubulo-intersticiální nemoci ledvin	N10-N16
04	Selhání ledvin	N17-N19
05	Urolitiáza - kameny v močovém ústrojí	N20-N23
06	Zánět močového měchýře - cystitis	N30
07	Jiné nemoci ledvin, močovodů a močové soustavy	N25-N29, N31-N39
08	Zbytnění prostaty - hyperplasia prostatae	N40
09	Jiné nemoci mužských pohlavních orgánů	N41-N50
10	Nemoci prsu	N60-N64
11	Zánět vejcovodů a vaječníků - salpingitis a oophoritis	N70
12	Jiná zánětlivá onemocnění ženských pánevních orgánů	N71-N77
13	Nezánětlivá onemocnění ženského pohlavního ústrojí	N80-N98
14	Onemocnění močové a pohlavní soustavy po výkonech, nezařazené jinde	N99
XV. Těhotenství, porod a šestinedělí		
01	Mimoděložní těhotenství	O00
02	Samovolný potrat	O03
03	Lékařský potrat	O04
04	Ostatní těhotenství končící potratem	O01, O02, O05-O08
05	Edém, proteinurie a hypertenzní onemocnění (pozdní gestóza) v těhotenství, při porodu a v šestinedělí	O10-O16
06	Jiná onemocnění matky převážně v souvislosti s těhotenstvím	O20-O29
07	Péče o matku ve vztahu k plodu, amniové dutině a možným porodním problémům	O30-O48
08	Komplikace porodu	O60-O75
09	Spontánní porod jediného dítěte	O80
10	Ostatní porody	O81-O84
11	Komplikace spojené převážně s šestinedělím a jiné porodnické stavy, nezařazené jinde	O85-O99
XVI. Některé stavy vzniklé v perinatálním období		
01	Postižení plodu a novorozence onemocněním matky a komplikacemi těhotenství a porodu	P00 - P04
02	Poruchy spojené s délkou těhotenství a s růstem plodu	P05 - P08
03	Poranění za porodu	P10 - P15
04	Nitroděložní hypoxie a porodní asfyxie	P20 - P21
05	Jiné respirační a kardiovaskulární poruchy specifické pro perinatální období	P22 - P29
06	Infekce specifické pro perinatální období	P35 - P39
07	Krvácivé stavy a hematologické poruchy plodu a novorozence	P50 - P61

5. Seznam skupin diagnóz a jim odpovídající kódy diagnóz podle MKN-10

7/9

Kapitola/ skupina	Název kapitoly / skupiny	Kód diagnózy dle MKN-10
08	Některé jiné poruchy a stavy vzniklé v perinatálním období	P70 - P96
XVII.	Vrozené vady, deformace a chromosomální abnormality	
01	Spina bifida - rozštěp páteře	Q05
02	Vrozené vady nervové soustavy - vyjma rozštěpu páteře	Q00-Q04,Q06-Q07
03	Vrozené vady oběhové soustavy	Q20-Q28
04	Rozštěp rtu a rozštěp patra	Q35-Q37
05	Vrozené chybění, atrezie a stenóza tenkého střeva	Q41
06	Jiné vrozené vady trávicí soustavy vyjma vrozeného chybění, atrezie a stenózy tenkého střeva	Q38-Q40,Q42-Q45
07	Nesestoupilé varle	Q53
08	Vrozené vady pohlavních orgánů, vyjma nesestoupilé varle, a močové soustavy	Q50-Q52,Q54-Q64
09	Vrozené deformity kyčle	Q65
10	Vrozené deformity nohou	Q66
11	Jiné vrozené vady a deformace svalové a kosterní soustavy	Q67-Q79
12	Jiné vrozené vady	Q10-Q18,Q30-Q34 Q80-Q89
13	Abnormality chromosomů, nezařazené jinde	Q90-Q99
XVIII.	Příznaky, znaky a abnormální klinické a laboratorní nálezy nezařazené jinde	
01	Lokalizované příznaky a znaky	R00-R49
02	Stáří - senilita	R54
03	Celkové příznaky a znaky vyjma stáří - senilita	R50-R53,R55-R69
04	Abnormální nálezy při vyšetření krve, moči a jiných tělesných tekutin, látek a tkání při diagnostických zobrazovacích a při funkčních vyšetřeních bez diagnózy	R70-R94
05	Syndrom náhlé smrti dítěte (kojence)	R95
06	Nepřesně určené a neznámé příčiny smrti vyjma syndromu náhlé smrti dítěte	R96-R99
XIX.	Poranění, otravy a některé jiné následky vnějších příčin	
01	Zlomenina kostí lebky a obličeje	S02
02	Zlomenina krku, žebra (žeber), hrudní kostí, páteře a pánve	S12,S22,S32,T08
03	Zlomenina kostí stehenní - fractura femoris	S72
04	Zlomenina jiných částí končetin	S42,S52,S62,S82 S92,T10,T12
05	Zlomeniny postihující více částí těla	T02

5. Seznam skupin diagnóz a jim odpovídající kódy diagnóz podle MKN-10

8/9

Kapitola/ skupina	Název kapitoly / skupiny	Kód diagnózy dle MKN-10
06	Vymknutí, podvrtnutí a natažení kloubů a vazů	S03,S13,S23,S33 S43,S53,S63,S73 S83,S93,T03
07	Poranění oka a očníce	S05
08	Nitrolební poranění	S06
09	Poranění jiných vnitřních orgánů	S26-S27,S36-S37
10	Drtivé poranění, traumatické amputace	S07-S08,S17-S18 S28,S38,S47-S48 S57-S58,S67-S68 S77-S78,S87-S88 S97-S98,T04-T05
11	Jiná poranění určitých, nespecifikovaných a více částí těla	S00-S01,S04 S09-S11,S14-S16 S19-S21,S24-S25 S29-S31,S34-S35 S39-S41,S44-S46 S49-S51,S54-S56 S59-S61,S64-S66 S69-S71,S74-S76 S79-S81,S84-S86 S89-S91,S94-S96 S99,T00-T01 T06-T07,T09,T11 T13-T14
12	Účinky cizího tělesa vniklého přirozeným otvorem těla	T15-T19
13	Popáleniny a poleptání	T20-T32
14	Otrava léky, léčivy, návykovými a biologickými látkami	T36-T50
15	Toxické účinky látek ze zdrojů převážně mimo lékařství	T51-T65
16	Syndromy týrání	T74
17	Omrzliny a jiné neurčené účinky vnějších příčin vyjma syndromu týrání	T33-T35,T66-T73 T75-T78
18	Některé časné komplikace úrazů a komplikace zdravotní péče nezařazené jinde	T79-T88
19	Následky poranění, otravy a jiných následků vnějších příčin	T90-T98
XXI.	Factory ovlivňující zdravotní stav a kontakt se zdravotnickými službami	
01	Celková prohlídka a jiné speciální prohlídky a vyšetření osob bez obtíží nebo uvedené diagnózy	Z00-Z01

5. Seznam skupin diagnóz a jim odpovídající kódy diagnóz podle MKN-10

9/9

Kapitola/ skupina	Název kapitoly / skupiny	Kód diagnózy dle MKN-10
02	Vyšetření a návštěva pro administrativní účely	Z02
03	Ostatní prohlídky a vyšetření	Z03-Z13
04	Osoby s potenciálně ohroženým zdravím ve vztahu k přenosným nemocem	Z20-Z29
05	Osoby, které se setkaly se zdravotnickými službami za okolností souvisejících s reprodukcí	Z30-Z39
06	Osoby, které se setkaly se zdravotnickými službami za účelem určitých výkonů a zdravotní péče	Z40-Z54
07	Jiné faktory ovlivňující zdravotní stav	Z55-Z93, Z96-Z99
08	Pacient s transplantovaným orgánem a tkání	Z94
09	Pacient se srdečním a cévním implantátem a transplantátem	Z95

6. Seznam termínů užitých v publikaci a anglických ekvivalentů

absolutně	number
bezdomovci	homeless
bydlící mimo region hospitalizace	resident out of region of hospitalization
bydlící v regionu hospitalizace	resident in region of hospitalization
bydliště neudáno	unknown residence
celkem	total
cizinci	foreigners
kapitola MKN-10	ICD-10 chapter
letalita	fatality rate
muži	males
na 1 000 obyvatel	per 1 000 inhabitants
název kapitoly	name of chapter
okres	district
počet ošetrovacích dnů	length of stay in days
počet případů	cases of hospitalization
počet zemřelých	number of deaths
průměrná ošetrovací doba	average length of stay
region bydliště	region of residence
region hospitalizace	region of hospitalization
skupina	group
v regionu mimo okres bydliště	in region except district of residence
v %	in %
věková skupina	age group
základní diagnóza	basic diagnosis
ženy	females
oddělení:	department:
Interní	Internal
Kardiologické	Cardiology
Revmatologické	Rheumatology
Klinické farmakologie	Clinical pharmacology
Geriatrické	Geriatrics

Infekční	Infectious diseases
Alergologické	Allergology
TRN	TB and respiratory diseases
Neurologické	Neurology
Psychiatrické	Psychiatry
Nemoci z povolání	Occupational diseases
Dětské	Paediatrics
Magnetoterapeutické	Magnetotherapy
Ženské	Gynaecology
Novorozenecké	Independent newborns sections
Chirurgické	Surgery
Neurochirurgické	Neurosurgery
Plastické chirurgie	Plastic surgery
Kardiochirurgické	Cardiosurgery
Traumatologické	Traumatology
ARO	Anaesthesiology & resuscitation
Ortopedické	Orthopaedics
Urologické	Urology
Ušní, nosní, krční	Otolaryngology
Foniatrické	Speech therapy
Oční	Eye diseases
Stomatologické	Stomatology
Kožní	Dermatology
Klinické onkologie	Clinical oncology
Radioterapeutické	X-ray therapy
Klinické hematologie	Clinical haematology
Radiodiagnostické	X-ray diagnostics
Protetické	Prosthetics
Rehabilitační	Rehabilitation
Nukleární medicíny	Nuclear medicine
Léčby popálenin	Treatment of burns
Ostatní oddělení	Other departments

