



Informace ze zdravotnictví Královéhradeckého kraje

Ústavu zdravotnických informací a statistiky
České republiky

Hradec Králové
17.6.2004

11

Psychiatrie vč. AT a sexuologie - činnost v Královéhradeckém kraji v roce 2003

*Psychiatry incl. Alcohol and Drugs Guidance Centres and Sexology - Activity
in Branch in Královéhradecký Region in 2003*

Souhrn

Informace ze zdravotnictví kraje o činnosti oboru psychiatrie včetně AT a sexuologie v Královéhradeckém kraji v roce 2003 obsahuje údaje o ambulantní péči z oblasti sítě zdravotnických zařízení, personálního zajištění, činnosti a stručný přehled pacientů podle užívané psychoaktivní látky. Údaje jsou členěny dle druhu zdravotnického zařízení a dle území.

Summary

Information on health service activity in the branch of psychiatry including alcohol and drugs guidance centres and sexology in the Královéhradecký region in 2003 contains data about out-patient care from area of health service network, personnel capacity, activity and a brief overview of patients by used psychoactive substance. Data are presented by type of health establishment and by territory.

Podkladem pro zpracování dat o činnosti oboru psychiatrie je výkaz A (MZ) 1-01 a L (MZ) 1-02 za rok 2003. Pro výpočet relací byly použity údaje ČSÚ. Výkaz vyplňuje samostatně každé ambulantní pracoviště psychiatrie, ambulantní pracoviště AT, sexuologie, včetně ambulantních částí nemocnic, zařízení poskytující parciální hospitalizaci (stacionáře), zařízení krizové intervence, pracoviště drogové závislosti a ambulantní pracoviště psychiatrické léčebny. Vyplňování se týká státních i nestátních zdravotnických zařízení všech rezortů. Návratnost výkazů v roce 2003 byla 100 %.

Ambulantní péči v oboru psychiatrie zabezpečovalo 35 zdravotnických zařízení, ve kterých pracovalo 34,30 lékařů (z toho 32,40 psychiatrů, 1,60 sexuologů), 5,20 psychologů a 23,43 středních zdravotnických pracovníků. Ukazatele jsou vždy uváděny v tzv. přepočteném počtu = součet úvazků. V porovnání s rokem 2002 došlo k nárůstu lékařských míst o 1,56 při stejném počtu zdravotnických zařízení. Na 100 000 obyvatel připadalo 6,26 lékaře (5,96 v roce 2002).

Činnost ambulantních služeb oboru psychiatrie

Celkem bylo v roce 2003 provedeno 127 485 ambulantních psychiatrických ošetření - vyšetření, což představuje oproti předchozímu roku nárůst o 8,8 %. Z tohoto počtu bylo 90,2 % ve věkové skupině 20 a více let, u dětí ve věku 0-14 let 5,0 % a u 15-19letých 4,7 %. Na 1 lékaře v kraji připadlo 3 716,8 ošetření (3 579,0 v roce 2002). V relaci na 10 000 obyvatel bylo provedeno 2 327,56 ošetření (ČR 2 401,68). Z porovnání počtu ošetření podle pohlaví vyplývá, že psychiatrickou péčí vyhledávaly častěji ženy než muži

(2 732,6 ošetření na 10 000 žen a 1 900,4 ošetření na 10 000 mužů), tato teze byla potvrzena také při srovnání míry počtu ošetření v ČR. Nejvyšší počet psychiatrických ošetření - vyšetření na 10 000 obyvatel vykazuje okres Hradec Králové (4 001,18), nejnižší okres Rychnov nad Kněžnou (1 237,11). V okrese Hradec Králové je započtena ambulantní péče psychiatrické kliniky Fakultní nemocnice, která má rovněž celokrajskou působnost.

Celkový počet prvních ošetření v kraji proti roku 2002 vzrostl o 20,5 %. Jednotkou zjišťování je zde diagnóza, nikoliv pacient. Pro vybrané diagnózy jsou pacienti sledováni podle věkových kategorií, každý pacient je započítán tolikrát, pro kolik onemocnění byl prvně ošetřen v daném roce. Za sledovaný rok bylo provedeno 26 352 prvních ošetření, což představuje 481,12 ošetřených osob na 10 000 obyvatel (v ČR 410,89 ošetřených). Na 1 lékaře připadlo 768,3 prvních ošetření (667,8 v roce 2002). Z hlediska struktury prvních ošetření byla v roce 2003 nejčastější vyšetření na poruchy neurotické, které tvořily 36,9 %, poruchy afektivní (20,1 %), ostatní diagnózy (14,9 %) a schizofrenie (8,1 %). V porovnání s rokem 2002 nedošlo k významným změnám ve struktuře prvních ošetření. Nejvyšší míra prevalence prvních ošetření na 10 000 obyvatel byla zjištěna u skupiny diagnóz pro neurotické poruchy (176,04 případů), v ČR (155,04). Hladinu 50 ošetření na 10 000 obyvatel překročila také míra prevalence afektivních poruch (95,83), v rámci ČR (77,65) byla vedle Hlavního města Prahy a Olomouckého kraje třetí nejvyšší. V rámci ochranné léčby bylo provedeno 1 820 ošetření - vyšetření, z nichž 280 bylo prvních, což představuje proti roku 2002 nárůst o 13,4 %.

Pacienti ambulantních pracovišť AT dle užívané psychoaktivní látky

V Královéhradeckém kraji v roce 2003 vykazovalo činnost 16 ambulantních zařízení AT péče. Do tzv. „živé kartotéky“ ambulantního pracoviště patří všichni pacienti aktivně léčení krátkodobě i dlouhodobě, pacienti sledovaní zdravotně a sociálně se záznamem v dokumentaci ne starším jeden rok a všichni pacienti s uloženou ochrannou léčbou.

Celkový počet pacientů v „živé kartotéce“ AT pracovišť byl 2 470 osob (nárůst proti roku 2002 o 13,5 %), z toho 78,3 % alkoholiků. V průběhu roku bylo léčeno a evidováno pro alkoholismus 1 935 osob. Závislých na alkoholu bylo 1 249. Na 10 000 obyvatel připadlo v Královéhradeckém kraji 35,33 léčených alkoholiků, nejvyšší počet vykazoval okres Trutnov (48,55), nejnižší okres Jičín (18,78). Léčených a evidovaných toxikomanů bylo 535, z toho se závislostí 75,5 % osob. Na 10 000 obyvatel vykazuje Královéhradecký kraj 9,77 toxikomanů, nejvíce v okrese Trutnov (18,02), průměr ČR činil 17,51.

Psychiatrická lůžková péče

V Královéhradeckém kraji jsou v nemocnicích 3 lůžková oddělení psychiatrie, a to: ve Fakultní nemocnici Hradec Králové, v Oblastní nemocnici Jičín, v Oblastní nemocnici Náchod a 1 lůžkové oddělení v odborném léčebném ústavu (OLÚ) Fakultní nemocnice Hradec Králové (Léčebna návykových nemocí Nechanice). Oproti roku 2002 se na lůžkových odděleních v nemocnicích zvýšil počet úvazků lékařů o 1,57 a počet SZP se snížil o 1,49. Průměrný počet lůžek je shodný jako v roce 2002. Průměrný denní stav obsazených lůžek se v porovnání s minulým rokem zvýšil o 8,1 % a prostoj lůžek vzrostl o 18,3 %. Průměrná ošetřovací doba je zhruba na stejné úrovni jako v předchozím roce (v kraji dosahuje 24,2, průměr za ČR 22,1). Počet úvazků lékařů v OLÚ se nepatrně snížil (o 0,20), počet úvazků SZP i průměrný počet lůžek zůstává stejný jako v roce 2002. Rovněž průměrný denní stav obsazených lůžek a prostoj lůžek je zhruba shodný s předchozím rokem. Průměrná ošetřovací doba v OLÚ se snížila o 10,2 % (v kraji dosahuje 51,4, průměr za ČR činí 73,0). Došlo i k nepatrnému poklesu využití lůžek ve dnech, je také o 29,6 % nižší než v ČR.

Personální zajištění ambulantních služeb dle druhu zdravotnického zařízení

Druh zdravotnického zařízení	Počet ZZ a pracovišť	Počet zaměstnanců ¹⁾				
		lékaři celkem	z toho:		psycho- logové	SZP
			psychiatrii	sexuo- logové		
Ambulantní část lůžkových zdravotnických zařízení	4	6,90	6,60	-	4,70	7,20
Samostatná ordinace lékaře specialisty	28	24,40	22,80	1,60	0,50	15,11
Ostatní ambulantní zařízení	3	3,00	3,00	-	-	1,12
Kraj	35	34,30	32,40	1,60	5,20	23,43

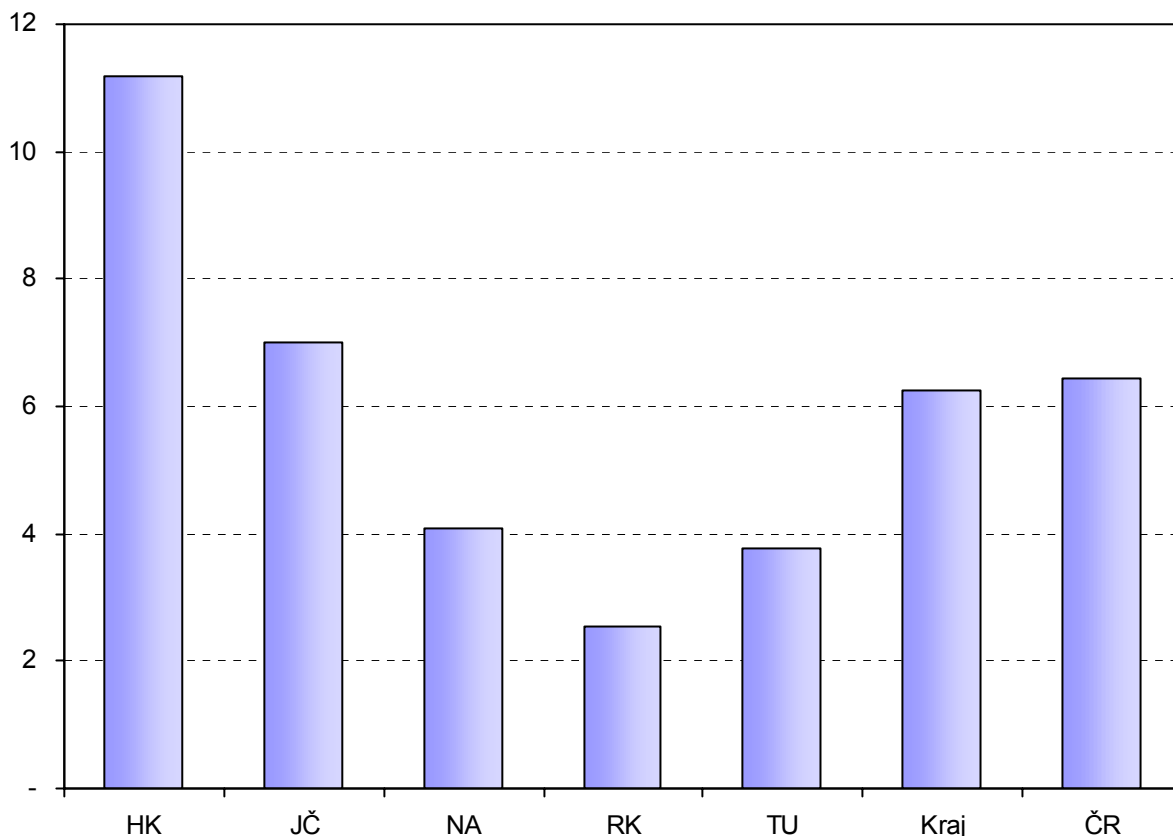
¹⁾ Součet úvazků (včetně smluvních)

Personální zajištění ambulantních služeb podle území

Území, okres	Počet ZZ a pracovišť	Počet zaměstnanců ¹⁾					Lékaři ¹⁾ na 100 000 obyvatel
		lékaři celkem	z toho:		psycho- logové	SZP	
			psychiatrii	sexuo- logové			
Hradec Králové (HK)	16	17,80	16,30	1,50	2,70	11,13	11,18
Jičín (JČ)	6	5,40	5,40	-	2,00	3,60	7,01
Náchod (NA)	6	4,60	4,30	-	0,50	4,10	4,09
Rychnov nad Kněžnou (RK)	3	2,00	2,00	-	-	1,60	2,53
Trutnov (TU)	4	4,50	4,40	0,10	-	3,00	3,76
Kraj	35	34,30	32,40	1,60	5,20	23,43	6,26
ČR	709	658,50	635,10	21,31	71,18	399,93	6,45

¹⁾ Součet úvazků (včetně smluvních)

Počet lékařů na 100 000 obyvatel

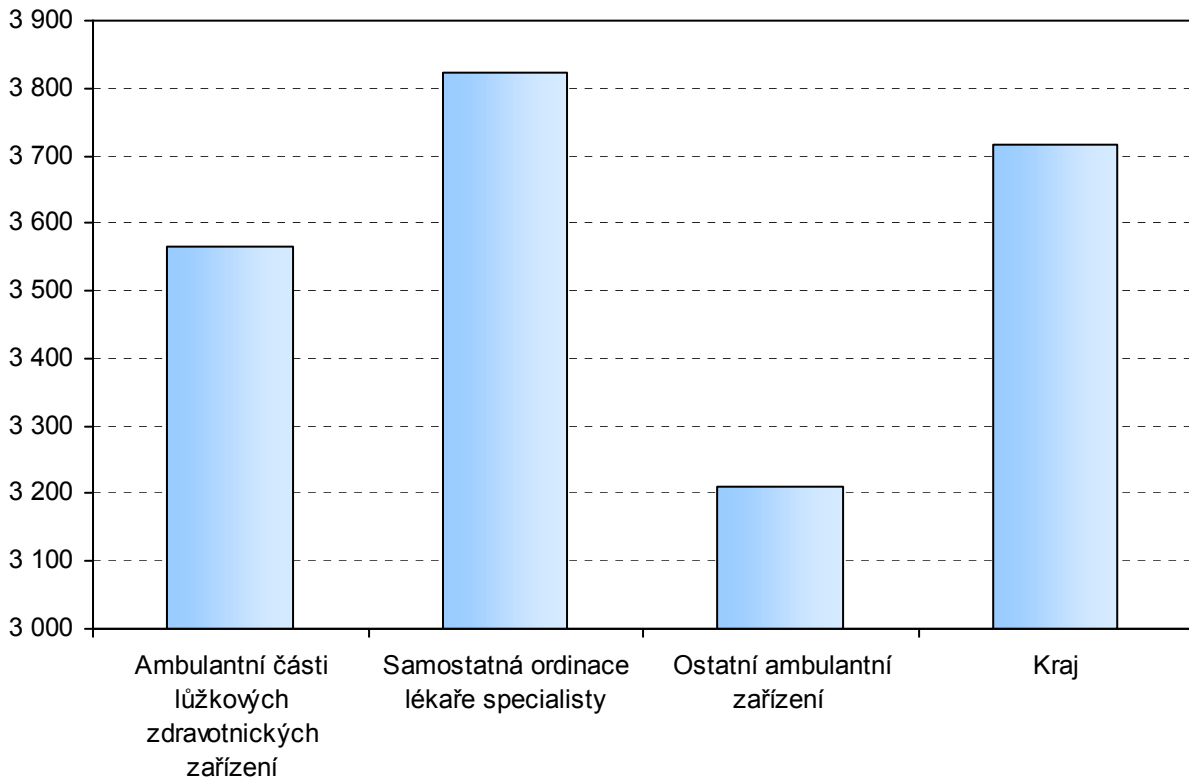


Činnost ambulantních služeb (počty ošetření - vyšetření) dle druhu zdravotnického zařízení

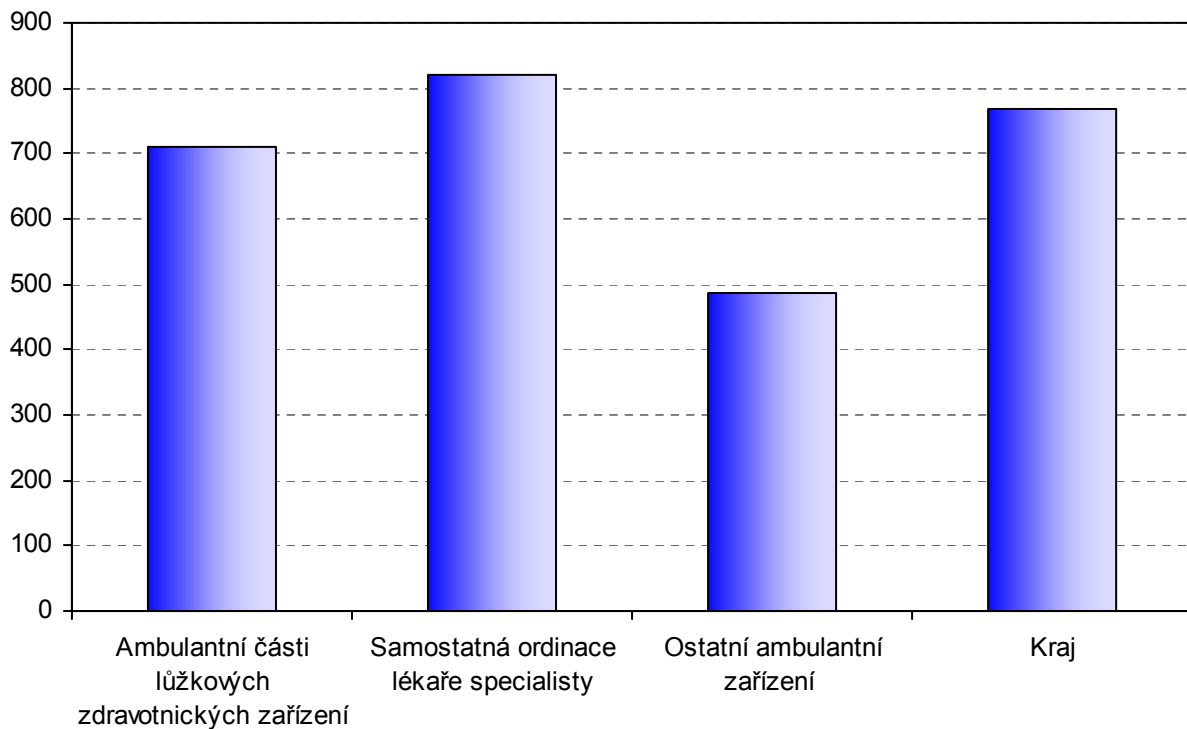
Druh zdravotnického zařízení	Počet ošetření - vyšetření			Počet prvních ošetření		
	celkem	z toho ženy v %	na 1 lékaře ¹⁾	celkem	z toho ženy v %	na 1 lékaře ¹⁾
Ambulantní část lůžkových zdravotnických zařízení	24 606	56,34	3 566,1	4 904	63,95	710,7
Samostatná ordinace lékaře specialisty	93 249	62,07	3 821,7	19 992	59,62	819,3
Ostatní ambulantní zařízení	9 630	52,78	3 210,0	1 456	50,41	485,3
Kraj	127 485	60,26	3 716,8	26 352	59,92	768,3

¹⁾ Součet úvazků (včetně smluvních)

Počet ošetření - vyšetření na 1 lékaře dle druhu zařízení



Počet prvních ošetření na 1 lékaře ve sledovaném roce dle druhu zařízení

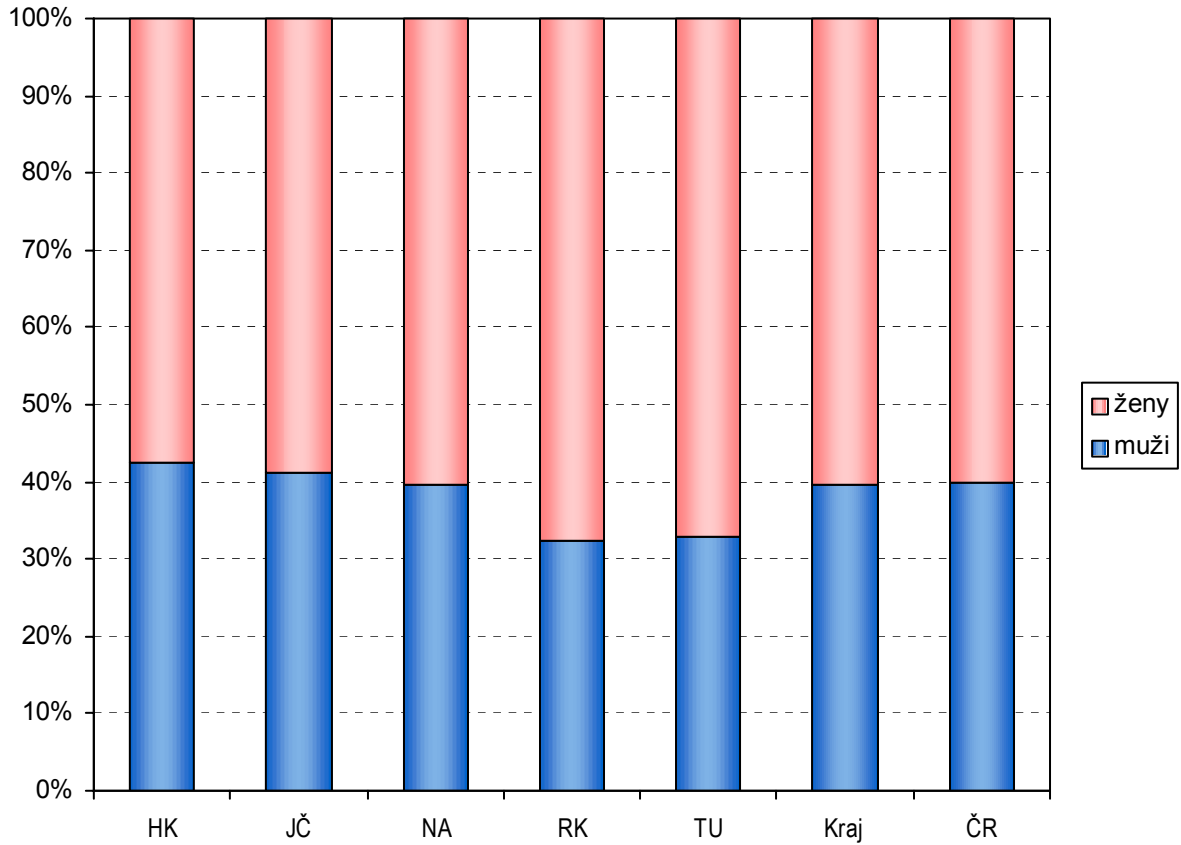


Činnost ambulantních služeb (počty ošetření - vyšetření) dle území

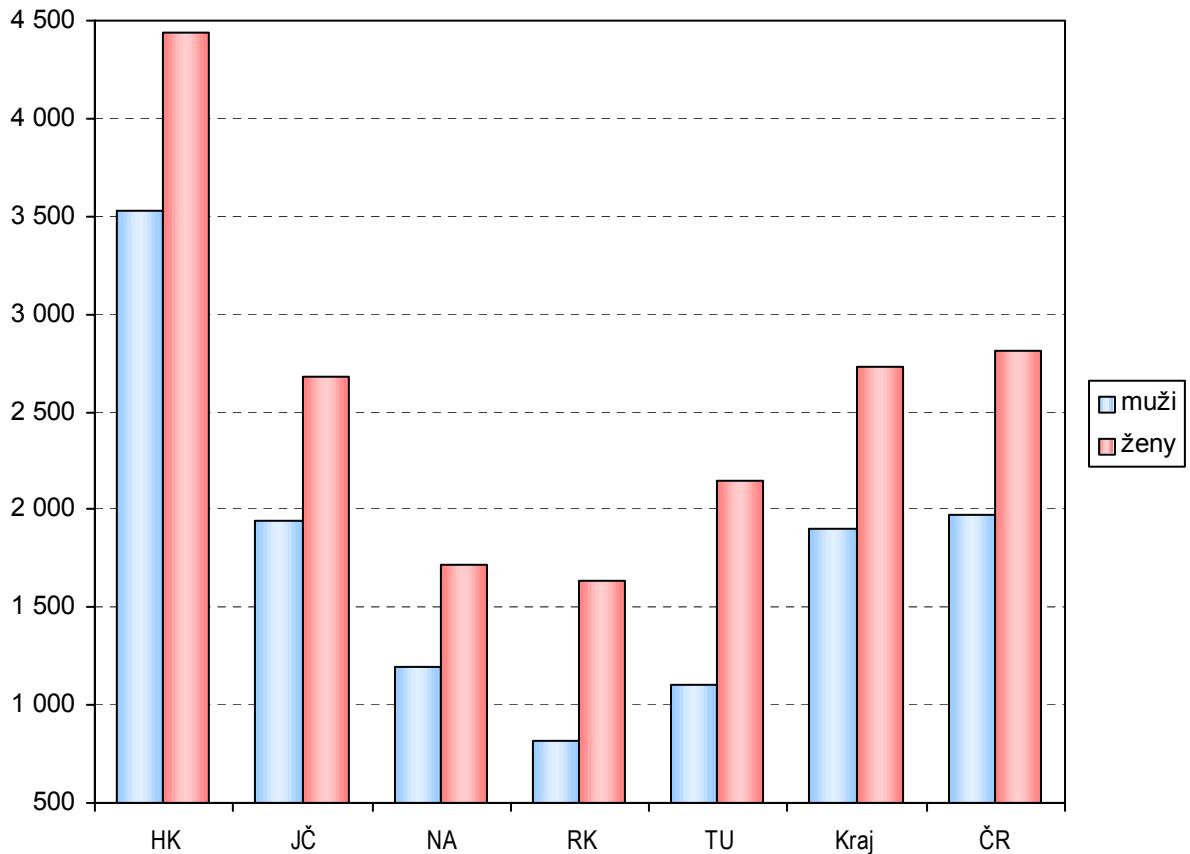
Území, okres	Počet ošetření - vyšetření						
	celkem			v tom			
	absolutně	na 1 lékaře ¹⁾ a den	na 10 000 obyvatel	muži		ženy	
				absolutně	na 10 000 mužů	absolutně	na 10 000 žen
Všechna ošetření - vyšetření							
Hradec Králové	63 754	14,2	4 001,18	27 166	3 531,2	36 588	4 439,9
Jičín	17 912	13,2	2 320,09	7 360	1 947,3	10 552	2 677,6
Náchod	16 432	14,2	1 462,16	6 511	1 192,8	9 921	1 716,5
Rychnov nad Kněžnou	9 764	19,4	1 237,11	3 164	817,9	6 600	1 640,1
Trutnov	19 623	17,3	1 637,02	6 456	1 102,3	13 167	2 147,8
Kraj	127 485	14,7	2 327,56	50 657	1 900,4	76 828	2 732,6
ČR	2 450 106	14,8	2 401,68	980 244	1 973,0	1 469 862	2 808,6
První ošetření							
Hradec Králové	12 795	2,9	803,01	4 930	640,8	7 865	954,4
Jičín	3 748	2,8	485,47	1 681	444,8	2 067	524,5
Náchod	2 910	2,5	258,94	1 361	249,3	1 549	268,0
Rychnov nad Kněžnou	3 076	6,1	389,73	1 169	302,2	1 907	473,9
Trutnov	3 823	3,4	318,93	1 422	242,8	2 401	391,7
Kraj	26 352	3,0	481,12	10 563	396,3	15 789	561,6
ČR	419 175	2,5	410,89	171 410	345,0	247 765	473,4

¹⁾ Součet úvazků (včetně smluvních)

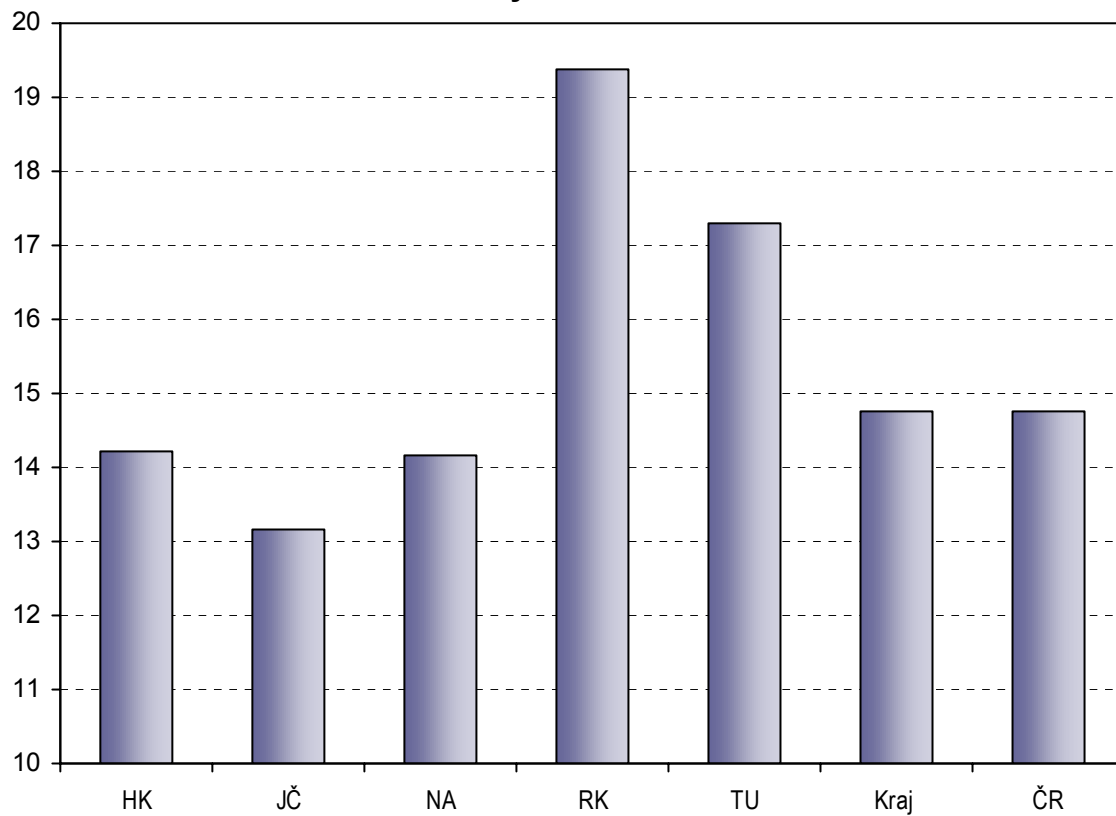
Struktura ošetření - vyšetření dle pohlaví



Ošetření - vyšetření na 10 000 obyvatel dle pohlaví



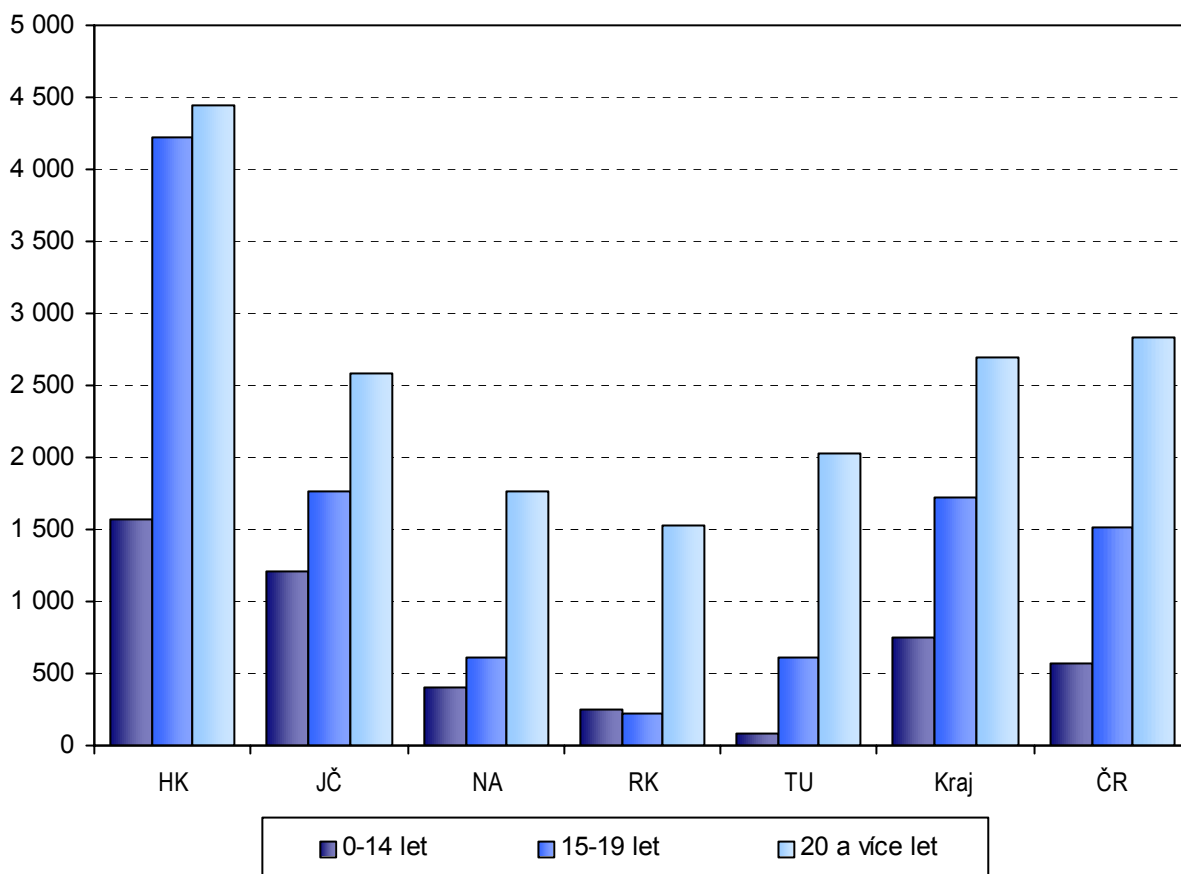
Počet ošetření - vyšetření na 1 lékaře a den



**Činnost ambulantních služeb (počty ošetření - vyšetření)
dle věku a území**

Území, okres	Počet ošetření - vyšetření ve věkové skupině						% ošetř. - vyšetř. ochranné léčby ze všech ošetř. - vyšetř.
	0-14 let		15-19 let		20 a více let		
	absolutně	na 10 000 dětí	absolutně	na 10 000 dorostu	absolutně	na 10 000 dospělých	
Všechna ošetření - vyšetření							
Hradec Králové	3 704	1 570,69	4 162	4 221,52	55 888	4 439,18	1,40
Jičín	1 443	1 207,33	881	1 760,24	15 588	2 587,35	1,64
Náchod	734	401,36	454	605,09	15 244	1 760,46	0,96
Rychnov nad Kněžnou	324	253,54	120	229,05	9 320	1 530,18	1,99
Trutnov	166	88,72	469	606,88	18 988	2 032,30	1,44
Kraj	6 371	746,79	6 086	1 722,42	115 028	2 693,40	1,43
ČR	90 192	574,01	100 123	1 507,39	2 259 791	2 836,73	0,95
První ošetření							
Hradec Králové	821	348,15	889	901,71	11 085	880,48	0,98
Jičín	595	497,82	294	587,41	2 859	474,55	1,63
Náchod	337	184,27	149	198,59	2 424	279,94	0,72
Rychnov nad Kněžnou	283	221,46	87	166,06	2 706	444,28	0,91
Trutnov	69	36,88	140	181,16	3 614	386,81	1,15
Kraj	2 105	246,74	1 559	441,22	22 688	531,24	1,06
ČR	23 742	151,10	24 033	361,83	371 400	466,22	0,76

Počet ošetření - vyšetření na 10 000 obyvatel dle věku



Vybraná onemocnění u léčených pacientů dle druhu zdravotnického zařízení

Druh zdravotnického zařízení	Počet prvních ošetření pro vybraná onemocnění ¹⁾					
	organické duševní poruchy	poruchy vyvolané alkoholem	schizofrenie	afektivní poruchy	neurotické poruchy	poruchy osobnosti
Ambulantní část lůžkových zdravotnických zařízení	341	341	542	947	1 439	552
Samostatná ordinace lékaře specialisty	1 405	982	1 499	4 213	7 576	1 135
Ostatní ambulantní zařízení	314	6	65	89	627	166
Kraj	2 060	1 329	2 106	5 249	9 642	1 853

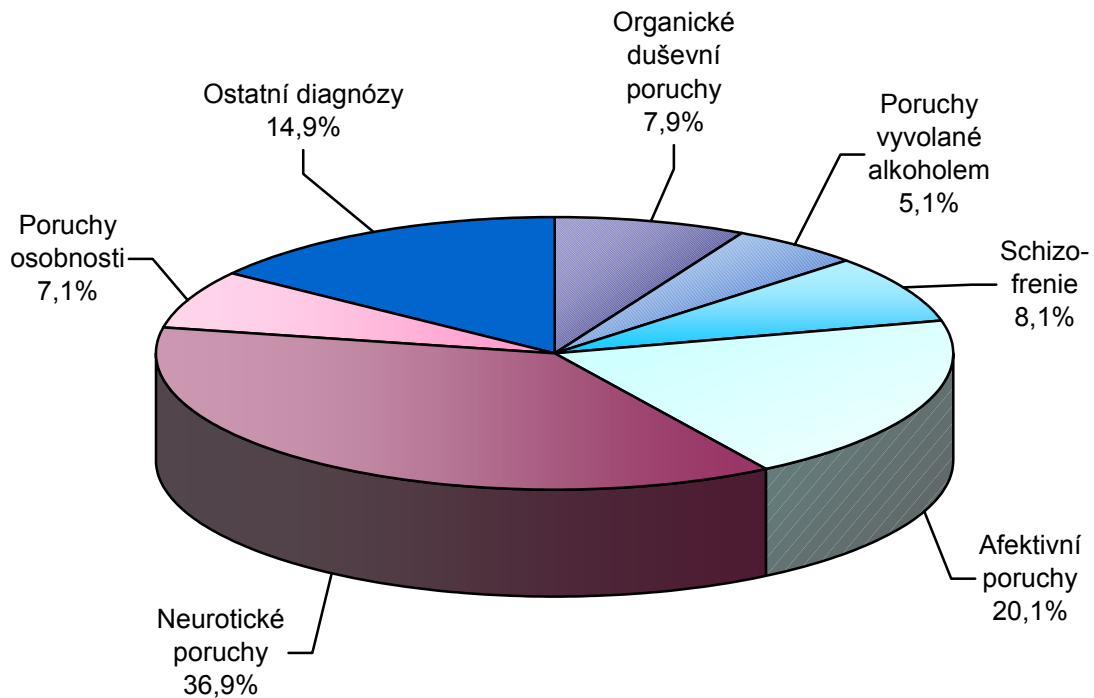
¹⁾ Počet zjištěných diagnóz, ne pacientů

Vybraná onemocnění u léčených pacientů dle území

Území, okres	Počet prvních ošetření pro vybraná onemocnění ¹⁾					
	organické duševní poruchy	poruchy vyvolané alkoholem	schizofrenie	afektivní poruchy	neurotické poruchy	poruchy osobnosti
	absolutně					
Hradec Králové	1 084	537	875	2 225	5 031	1 018
Jičín	166	149	278	1 075	1 258	250
Náchod	161	340	367	179	1 232	147
Rychnov nad Kněžnou	320	197	261	643	790	191
Trutnov	329	106	325	1 127	1 331	247
Kraj	2 060	1 329	2 106	5 249	9 642	1 853
ČR	45 083	23 518	37 987	79 215	158 168	24 618
	na 10 000 obyvatel					
Hradec Králové	68,03	33,70	54,91	139,64	315,74	63,89
Jičín	21,50	19,30	36,01	139,24	162,94	32,38
Náchod	14,33	30,25	32,66	15,93	109,63	13,08
Rychnov nad Kněžnou	40,54	24,96	33,07	81,47	100,09	24,20
Trutnov	27,45	8,84	27,11	94,02	111,04	20,61
Kraj	37,61	24,26	38,45	95,83	176,04	33,83
ČR	44,19	23,05	37,24	77,65	155,04	24,13

¹⁾ Počet zjištěných diagnóz, ne pacientů

Struktura prvních ošetření pro vybraná onemocnění



Pacienti ambulantních pracovišť AT dle užívané psychoaktivní látky

Území, okres	Pacienti "živé kartotéky" podle užívané psychoaktivní látky					
	alkohol			drogy		
	celkem	z toho závislí v %	na 10 000 obyvatel	celkem	z toho závislí v %	na 10 000 obyvatel
Hradec Králové	667	69,72	41,86	203	73,89	12,74
Jičín	145	50,34	18,78	20	30,00	2,59
Náchod	317	90,22	28,21	13	76,92	1,16
Rychnov nad Kněžnou	224	25,89	28,38	83	87,95	10,52
Trutnov	582	63,06	48,55	216	76,39	18,02
Kraj	1 935	64,55	35,33	535	75,51	9,77
ČR	25 017	77,50	24,52	17 864	69,96	17,51

Využívání lůžkového fondu psychiatrických oddělení nemocnic a odborných léčebných ústavů (OLÚ) a zatížení zdravotnických pracovníků

Ukazatel	Nemocnice		OLÚ	
	kraj	ČR	kraj	ČR
Počet oddělení	3	33	1	31
Počet zaměstnanců ¹⁾				
lékaři	11,19	146,15	2,00	432,54
střední zdravotničtí pracovníci celkem	42,50	541,19	16,24	2 780,16
střední zdravotničtí pracovníci u lůžka	39,50	497,11	16,24	2 632,33
nižší a pomocní zdravotničtí pracovníci u lůžka	5,00	128,06	6,00	1 113,01
Průměrný počet lůžek	111,00	1 523,94	56,00	9 647,96
Průměrný denní stav obsazených lůžek				
celkem	87,6	1 195,0	45,3	8 616,6
na 1 lékaře	7,8	8,2	22,7	19,9
na 1 SZP u lůžka	2,2	2,4	2,8	3,3
Počet lékařů na 100 lůžek	10,08	9,63	3,57	4,48
Počet SZP na 100 lůžek	38,29	35,68	29,00	28,79
Počet hospitalizovaných	1 323	19 721	322	43 106
Nemocniční letalita	-	2,7	-	41,9
Využití lůžek ve dnech	288,1	286,2	295,5	326,0
Průměrná ošetrovací doba	24,2	22,1	51,4	73,0
Prostoj lůžek ²⁾	4,4	4,7	11,0	7,8

¹⁾ Součet úvazků

²⁾ Ve dnech na 1 hospitalizovaného z lůžek schopných provozu

Seznam nemocnic s psychiatrickým oddělením v kraji:

- Fakultní nemocnice Hradec Králové
- Oblastní nemocnice Jičín
- Oblastní nemocnice Náchod

Seznam OLÚ s psychiatrickým oddělením v kraji:

- Fakultní nemocnice Hradec Králové - Léčebna návykových nemocí Nechanice

Zpracovala: Alena Rakoušová

ÚZIS ČR, Královéhradecký krajský odbor

Hradecká 1172

500 03 Hradec Králové

tel.: 495515331

rakousova@uzis.cz

<http://www.uzis.cz>