



Informace ze zdravotnictví Královéhradeckého kraje

Ústavu zdravotnických informací a statistiky
České republiky

Hradec Králové
23. 8. 2011

6

Rehabilitační a fyzikální medicína - činnost oboru v Královéhradeckém kraji v roce 2010

*Rehabilitation and Physical Medicine - Activity in Branch
in the Královéhradecký Region in 2010*

Souhrn

Informace ze zdravotnictví kraje o činnosti oboru rehabilitační a fyzikální medicíny v Královéhradeckém kraji v roce 2010 obsahuje údaje o ambulantní péči z oblasti sítě zdravotnických zařízení, personálního zajištění, činnosti, stručný přehled nově přijatých pacientů podle skupin diagnóz a také základní ukazatele lůžkové péče nemocnic a odborných léčebných ústavů. Údaje jsou členěny dle druhu zdravotnického zařízení a dle území.

Summary

Information on health service activity in the branch of rehabilitation and physical medicine in Královéhradecký region in 2010 contains data about out-patient, in particular, about health service network, personnel capacity, activity, a brief overview of newly admitted patients by group of diagnoses and also basic indicators of in-patient care in hospitals and specialized therapeutic institutes. Data are presented by type of health establishment and by territory.

Podklady pro zpracování této aktuální informace o činnosti oboru rehabilitační a fyzikální medicíny byly čerpány z údajů pravidelného ročního sběru dat. Výkaz vyplňuje samostatně každé oddělení (pracoviště) rehabilitační a fyzikální medicíny, včetně ambulantních částí nemocnic. Výkaz byl součástí Programu statistických zjišťování Ministerstva zdravotnictví v ČR na rok 2010. Vyplňování se týkalo všech zdravotnických zařízení bez ohledu na jejich zřizovatele. Formuláře výkazů a závazné pokyny jsou vystaveny na internetu www.uzis.cz.

Od roku 2008 se na výkazech A(MZ)1-01 sledují pracovníci také jako průměrný roční přepočtený počet, který výstižněji charakterizuje kapacitní zajištění jednotlivých ambulancí, zvláště v případech ukončení a zahájení činnosti nebo většího pohybu pracovníků v průběhu roku. Je to součet přepočteného počtu pracovníků za jednotlivé měsíce dělený počtem měsíců sledovaného období. V roce 2010 byla ambulantní péče v oboru rehabilitační a fyzikální medicíny zabezpečována na 110 samostatných odděleních či pracovištích, kde pracovalo 32,72 lékařů, 344,79 fyzioterapeutů, 1,34 ergoterapeutů, 27,44 všeobecných sester a 38,80 ostatních odborných pracovníků, např. masér (§ 37). Všechny kategorie jsou uvedeny v průměrném ročním přepočteném počtu pracovníků (včetně smluvních). V porovnání s rokem 2009 se celkový počet zaměstnanců téměř nezměnil.

Celkem tito pracovníci poskytli 183 tisíc vyšetření a provedli téměř 2,9 mil. výkonů. Tak jako v předchozích letech, nejvíce vyšetření (69 %) zajistili lékaři. Pokud budeme počet

vyšetření sledovat podle druhu zařízení, které pacientovi poskytlo péči, zjistíme, že více než polovina ze všech vyšetření byla provedena v samostatných ordinacích lékařů specialistů (téměř 53 %). Odlišná situace je u výkonů. Naprostá většina výkonů byla poskytnuta fyzioterapeutem a ergoterapeutem (93 %) a počty výkonů pro pacienty zajišťovali shodně ambulantní části lůžkových zdravotnických zařízení, samostatné ordinace lékařů specialistů a samostatná zařízení nelékařů rehabilitačních. Nejvíce výkonů bylo provedeno v okrese Hradec Králové (téměř 40 %), nejvíce vyšetření v okrese Náchod (33 %).

Nejčastějším rehabilitačním výkonem je fyzikální terapie, představující 41 % všech ambulantních výkonů (ČR 37 %). Léčebná tělesná výchova představovala 40 % všech výkonů v kraji (ČR 48 %).

V kraji bylo nově přijato k léčbě celkem téměř 137 tisíc pacientů, což představovalo 2 465 pacientů na 10 tis. obyvatel (ČR 2 136). Z vybraných skupin diagnóz podle Mezinárodní klasifikace nemocí 10. revize se 66 % osob léčilo na nemoci svalové a kosterní soustavy a pojivové tkáně, téměř 14 % na poranění a otravy, nemoci nervové soustavy byly zastoupeny 6 %.

Poměr počtu vyšetření a výkonů byl v kraji i v okresech podobný. Výkony v jednotlivých okresech téměř vždy přesahují 95 % z poskytované činnosti pracovníků rehabilitačních oddělení a pracovišť. Pouze v okrese Náchod vyšetření tvoří téměř 13 % a na výkony tak zbývá 87 % činnosti.

Akutní léčebnou péči na lůžkových odděleních poskytovala Fakultní nemocnice Hradec Králové, Oblastní nemocnice Náchod a.s., REHAMEDICA Žacléř, a.s. a Oblastní nemocnice Jičín a.s., kde je oddělení umístěno v Nemocnici Nový Bydžov. Celkem bylo na těchto odděleních v nemocnicích hospitalizováno 2 726 pacientů s průměrnou ošetrovací dobou 19,3 dní (ČR 15,9 dní). Při průměrném počtu 183 lůžek bylo denně obsazeno 144 lůžek. Lůžka byla využívána 288,5 dní v roce.

V kraji poskytuje rehabilitační lůžkovou péči i jeden odborný léčebný ústav (OLÚ) - GERONTOCENTRUM Hostinné - rehabilitační ústav, kde na 159 lůžkách bylo za rok hospitalizováno 1 329 pacientů s průměrnou ošetrovací dobou 35,8 dní (ČR 31,0 dní).

Zpracovala: Dana Řeháková

ÚZIS ČR, Regionální pracoviště Hradec Králové

Habrmanova 19/1, 500 02 Hradec Králové

tel.: 495 058 321, fax: 495 058 322

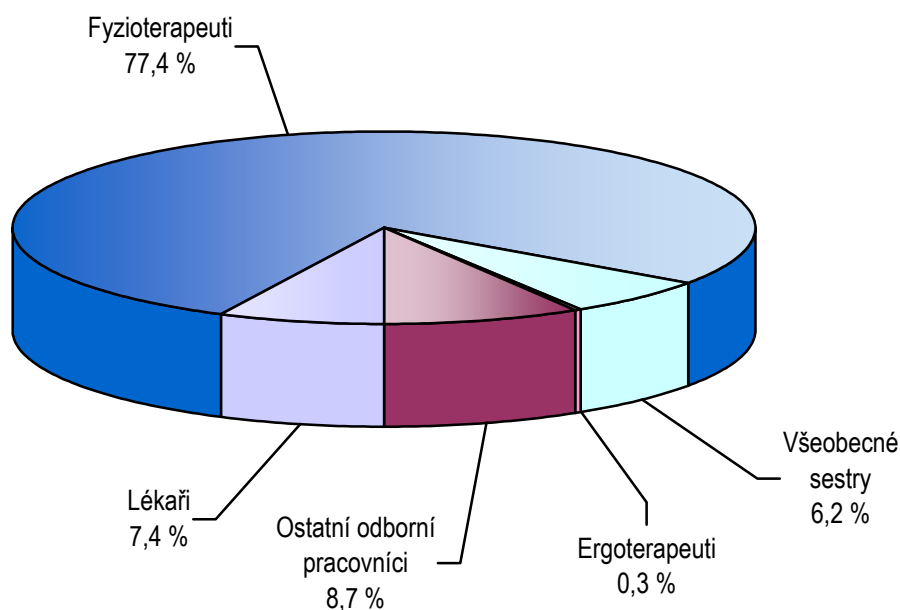
e-mail: drahokoupilova@uzis.cz

<http://www.uzis.cz>

Personální zajištění dle druhu zdravotnických zařízení a dle území

Ukazatel	Počet ZZ a pracovišť	Počet pracovníků ¹⁾					
		celkem	z toho				
			lékaři	fyzio-terapeuti	všeobecné sestry	ergo-terapeuti	ostatní odborní pracovníci
dle druhu zařízení							
Ambulantní část lůžkových ZZ	14	183,38	11,42	129,13	8,49	0,94	33,40
Samostatná ordinace lékařů specialisty	20	116,95	18,05	83,45	15,05	0,40	-
Samostatné zařízení nelékaře rehabilitační	68	120,06	1,80	111,36	3,50	-	3,40
Ostatní ambulantní zařízení	8	24,70	1,45	20,85	0,40	-	2,00
Celkem	110	445,09	32,72	344,79	27,44	1,34	38,80
dle území okresů							
Hradec Králové	26	155,16	12,92	131,35	4,80	1,34	4,75
Jičín	22	34,17	3,45	28,73	1,99	-	-
Náchod	13	68,58	4,85	52,43	11,30	-	-
Rychnov nad Kněžnou	23	48,83	3,90	40,78	2,75	-	1,40
Trutnov	26	138,35	7,60	91,50	6,60	-	32,65
Královéhradecký kraj	110	445,09	32,72	344,79	27,44	1,34	38,80

¹⁾ Průměrný roční přepočtený počet pracovníků celkem (vč. smluvních) - z odevzdaných ročních výkazů A(MZ)1-01

Struktura pracovníků v oboru rehabilitační a fyzikální medicíny


Počet vyšetření, výkonů a pacientů dle druhu zdravotnických zařízení

Vybrané ukazatele	Činnost v oboru dle zařízení				
	celkem	v tom			
		ambulantní část lůžkových zdravotnických zařízení	samostatná ordinace lékaře specialisty	samostatné zařízení nelékaře rehabilitační	ostatní ambulantní zařízení
	Vyšetření provedená				
Lékařem	126 391	32 700	84 595	6 158	2 938
Fyzioterapeutem, ergoterapeutem	55 465	18 206	11 704	16 599	8 956
Psychologem, logopedem, sociálním pracovníkem	1 367	1 367	-	-	-
Královéhradecký kraj	183 223	52 273	96 299	22 757	11 894
Na 10 000 obyvatel	3 306	943	1 737	411	215
	Výkony provedené				
Lékařem	194 316	39 488	139 596	8 898	6 334
Fyzioterapeutem, ergoterapeutem	2 665 737	821 490	764 197	854 223	225 827
Psychologem, logopedem, sociálním pracovníkem	7 800	7 800	-	-	-
Královéhradecký kraj	2 867 853	868 778	903 793	863 121	232 161
	Pacienti nově přijatí k léčbě				
Královéhradecký kraj	136 626	56 937	33 381	39 019	7 289
Na 10 000 obyvatel	2 464,86	1 027,19	602,22	703,94	131,50

Struktura výkonů podle druhu zdravotnických zařízení

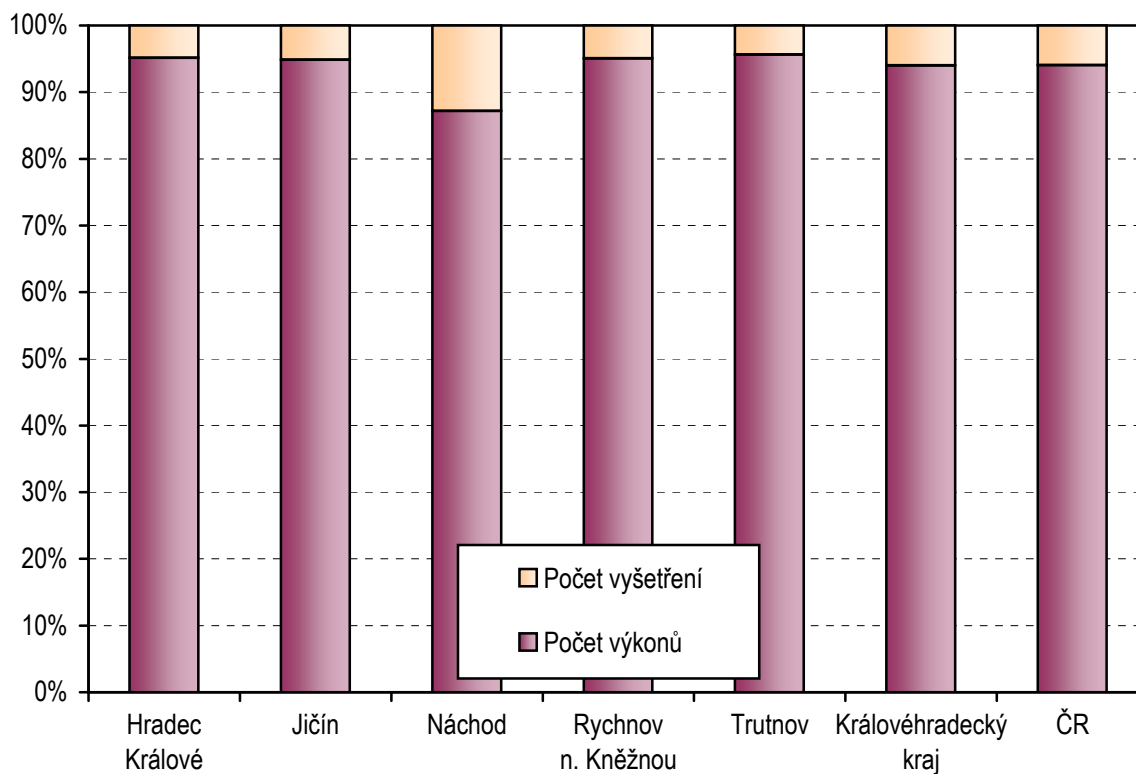
Druh zdravotnického zařízení	Struktura výkonů				
	celkem	z toho (v %)			
		léčebná tělesná výchova	fyzikální terapie	ergoterapie	ostatní výkony
Ambulantní část lůžkových ZZ	868 778	57,05	31,47	2,05	9,42
Samostatná ordinace lékaře specialisty	903 793	27,21	38,83	0,22	33,74
Samostatné zařízení nelékaře rehabilitační	863 121	36,74	50,53	0,16	12,58
Ostatní ambulantní zařízení	232 161	32,89	46,64	-	20,48
Královéhradecký kraj	2 867 853	39,58	40,75	0,74	18,93
ČR	46 926 256	48,32	36,52	1,42	13,75

Indikace léčebné rehabilitace - skupiny diagnóz podle MKN-10

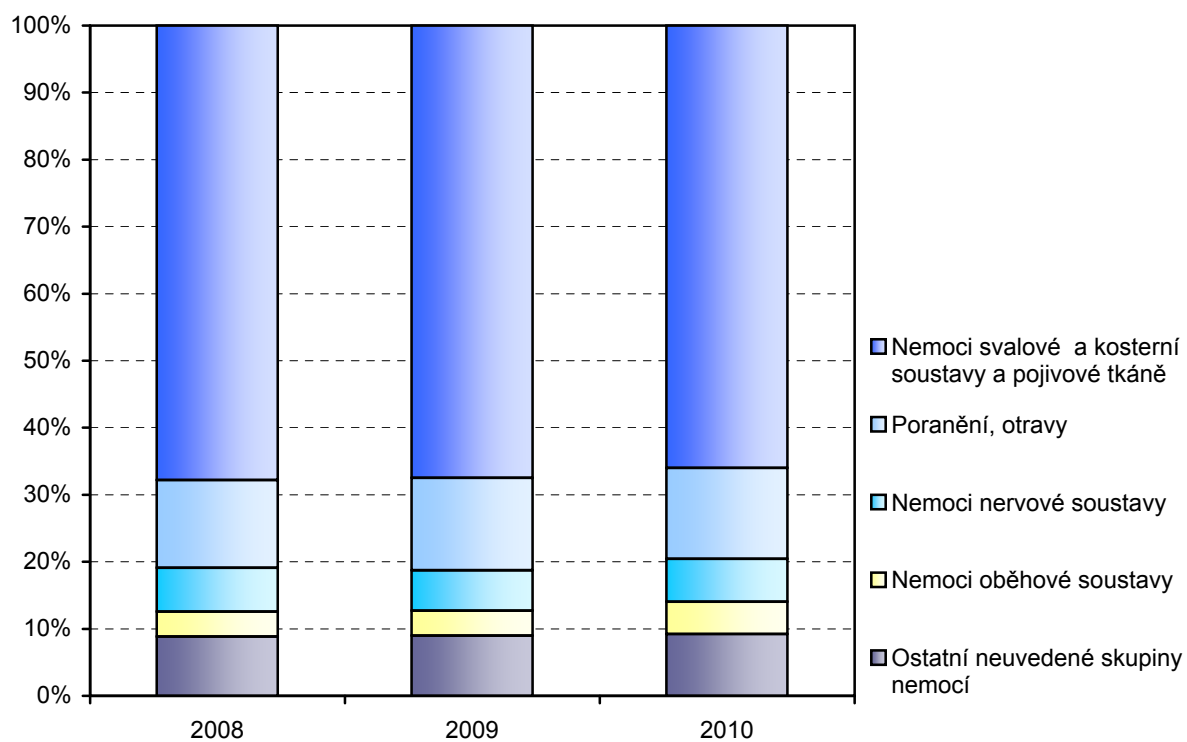
Diagnóza MKN-10		Počet pacientů nově přijatých k léčbě				
		2008	2009	2010	na 10 tis. obyvatel ¹⁾ v r. 2010	Index 2008/2010 v %
Nemoci infekční a parazitární	A00–B99	263	248	222	4,01	84,41
Novotvary	C00–D48	1 662	1 594	1 680	30,31	101,08
Nemoci endokrinní	E00–E90	385	421	415	7,49	107,79
Poruchy duševní a poruchy chování	F00–F99	615	826	759	13,69	123,41
Nemoci nervové soustavy	G00–G99	8 715	8 204	8 731	157,52	100,18
Nemoci oběhové soustavy	I00–I99	5 007	5 018	6 579	118,69	131,40
Nemoci dýchací soustavy	J00–J99	1 127	1 350	1 194	21,54	105,94
Nemoci trávicí soustavy	K00–K93	538	594	573	10,34	106,51
Nemoci svalové a kosterní soustavy a pojivové tkáně	M00–M99	90 401	91 658	90 166	1 626,68	99,74
Nemoci močové a pohlavní soustavy	N00–N99	586	1 360	896	16,16	152,90
Těhotenství, porod a šestinedělí, stavy vzniklé v perinatálním období	O00–O99 P00–P96	1 706	1 844	1 797	138,27	105,33
Poranění, otravy	S00–T98	17 412	18 699	18 561	334,86	106,60
Ostatní neuvedené skupiny nemocí		4 880	3 983	5 053	91,16	103,55
Královéhradecký kraj		133 297	135 799	136 626	2 464,86	102,50
ČR		2 236 103	2 323 189	2 246 158	2 135,69	100,45

¹⁾ U Dg těhotenství, porod a šestinedělí, stavy vzniklé v perinatálním období přepočteno na 10 000 žen 15–49 let

Počet vyšetření a počet výkonů v územních celcích v %



Vývoj struktury nově přijatých pacientů k léčbě dle vybraných skupin diagnóz v %



Využívání lůžkového fondu rehabilitačních oddělení nemocnic a rehabilitačních center a zatížení zdravotnických pracovníků

Ukazatel	Nemocnice		OLÚ	
	Královéhradecký kraj	ČR	Královéhradecký kraj	ČR
Počet oddělení	4	53	1	17
Počet pracovníků ¹⁾				
lékaři	12,50	159,73	10,60	134,41
ZPBD ²⁾ celkem	57,16	555,80	48,95	603,42
Průměrný počet lůžek	182,57	1 662,57	159,00	2 384,60
Průměrný denní stav obsazených lůžek				
celkem	144,3	1 302,2	130,3	2 265,0
na 1 lékaře	11,4	9,1	13,7	17,1
Počet lékařů na 100 lůžek	6,54	9,56	6,67	5,61
Počet ZPBD ²⁾ na 100 lůžek	29,93	33,26	30,79	25,17
Počet hospitalizovaných	2 726	29 919	1 329	26 630
Nemocniční letalita	0,4	1,3	1,5	0,4
Využití lůžek ve dnech	288,5	285,9	299,2	346,7
Průměrná ošetrovací doba	19,3	15,9	35,8	31,0
Prostoj lůžek ³⁾	2,9	3,3	7,9	1,5

¹⁾ Součet úvazků vč. smluvních pracovníků k 31.12.

²⁾ ZPBD-zdravotničtí pracovníci nelékaři s odbornou způsobilostí bez odborného dohledu (§ 5–§ 21a) dle zák. č. 96/2004 Sb.

³⁾ Ve dnech na 1 hospitalizovaného z lůžek schopných provozu

Seznam nemocnic s lůžkovým rehabilitačním oddělením v kraji:

Fakultní nemocnice Hradec Králové
 Oblastní nemocnice Náchod a.s.
 Oblastní nemocnice Jičín a.s.
 REHAMEDICA Žacléř, a.s.

Seznam OLÚ s lůžkovým rehabilitačním oddělením v kraji:

GERONTOCENTRUM Hostinné - rehabilitační ústav