



Informace ze zdravotnictví Královéhradeckého kraje

Ústavu zdravotnických informací a statistiky
České republiky

Hradec Králové
27. 8. 2012

4

Pneumologie a ftizeologie - činnost oboru v Královéhradeckém kraji v roce 2011

*Pneumology and Phthisiology - Activity in Branch
in the Královéhradecký Region in 2011*

Souhrn

Informace ze zdravotnictví kraje o činnosti oboru pneumologie a ftizeologie v Královéhradeckém kraji v roce 2011 obsahuje údaje o ambulantní péči v členění podle druhu zdravotnického zařízení a podle území z oblasti personálního zajištění, činnosti a o dispenzarizovaných osobách pro vybrané diagnózy. Je doplněna také základními ukazateli lůžkové péče v nemocnicích a léčebnách TBC a respiračních nemocí.

Summary

Information on health service activity in the branch of pneumology and phthisiology of the respiratory system in the Královéhradecký region in 2011 contains data about out-patient care by type of establishment and by districts of the region, data about personnel capacity, activity and about patients followed up for selected diagnoses. It is supplemented by basic indicators on in-patient care in hospitals and institutes for TB and respiratory diseases.

Podkladem pro zpracování dat byly výkazy A(MZ)1-01 vyplněné ambulantními odděleními (pracovišti) oboru pneumologie a ftizeologie (PNE) a výkazy o lůžkovém fondu zdravotnického zařízení a jeho využití L(MZ)1-02. Výkazy jsou součástí Programu statistických zjišťování v ČR na příslušný rok. Formuláře výkazů a pokyny pro jejich vyplnění jsou vystaveny na internetu www.uzis.cz. Údaje pro výpočty relací na obyvatelstvo byly získány z materiálů ČSÚ.

Ambulantní péče v oboru PNE byla téměř rovnoměrně rozložena mezi samostatné ordinace lékařů specialistů a ambulantní ordinace lůžkových zařízení; celkem ji v kraji zajišťovalo 17 zdravotnických zařízení. Od roku 2008 se na výkazech A(MZ)1-01 sledují pracovníci také jako průměrný roční přepočtený počet (včetně smluvních pracovníků), který výstižněji charakterizuje kapacitní zajištění jednotlivých ambulancí. Návratnost výkazů byla 100 %. V těchto zdravotnických zařízeních pracovalo 20,51 lékařů a 27,46 zdravotnických pracovníků nelékařů s odbornou způsobilostí bez odborného dohledu (ZPBD). V přepočtu na 100 tisíc obyvatel bylo v kraji 3,7 lékařů (ČR 3,3), na jednoho lékaře tohoto oboru připadlo v kraji 27 004 obyvatel (ČR 30 515).

V ordinacích PNE bylo provedeno 68 878 ošetření - vyšetření (dále jen ošetření), přičemž v průměru na jednoho lékaře připadlo 3 358 ošetření (ČR 5 051). Republikový průměr v posledních třech letech klesá, v kraji došlo v roce 2010 ještě k nárůstu a v roce 2011 k poklesu.

Největší objem péče byl, stejně jako v minulých letech, věnován dispenzarizovaným osobám. V roce 2011 bylo pod stálým lékařským dohledem 28 162 osob (z toho 49 % tvořil podíl žen). V přepočtu na 10 tisíc obyvatel byl celkový počet dispenzarizovaných v kraji 508, v ČR pak 582. Nejčastější příčinou dispenzarizace (přes 48 %) byla chronická obstrukční plicní nemoc (CHOPN). V přepočtu na 10 tisíc obyvatel bylo v kraji léčeno 245 pacientů (ČR 253), nejvíce v okrese Náchod (352), dále Trutnov (288) a Hradec Králové (218). Na doporučení odborné společnosti upozorňujeme, že na statistickém formuláři ročního výkazu je uvedeno stadium 0 – rizikové, které je považováno za chronickou bronchitidu (diagnóza MKN-10 J41.0–8).

Další nejčastější příčinou dispenzarizace na odděleních PNE v kraji bylo astma bronchiale, které postihovalo 4 236 mužů a 6 239 žen. Nejvíce osob s tímto onemocněním v přepočtu na 10 tisíc obyvatel se nacházelo v okrese Náchod (376) a Hradec Králové (220). Pro toto onemocnění bylo nejvíce dispenzarizováno děti a mladistvých (celkem 119 chlapců a 117 dívek do 19 let). U astma bronchiale se rovněž rozlišují stupně onemocnění: stupeň 1-intermitentní (31 % postižených), stupeň 2-lehké perzistující (33 %), stupeň 3-středně těžké perzistující (27 %), stupeň 4-těžké perzistující (9 %). Počet ostatních sledovaných dispenzarizovaných onemocnění zůstává na úrovni minulých let.

Ambulantní zařízení PNE evidovala celkem 1 965 osob se zvýšeným rizikem onemocnění tuberkulózou nebo jinou mykobakterií. Dále byly sledovány osoby se zvýšeným rizikem onemocnění plicní rakovinou, tzn. kuřáci s vysokým konzumem cigaret, osoby s dysplastickými buňkami ve sputu a osoby s profesionální expozicí kancerogenů celkem 7 883 osob, tj. pokles o 10 % oproti minulému roku. Srovnání mezi okresy je však pouze orientační, protože některá zařízení jejich počty nevykazují.

Na pracovištích PNE byly vedle dispenzarizace prováděny tuberkulínové testy a očkování proti tuberkulóze (BCG vakcinace). Pracovníci PNE uskutečnili za sledovaný rok 690 očkovaní BCG vakcínou. Nejpočetnější skupinou očkovaných zůstaly i v roce 2011 děti ve stáří 11 let (72 %), následovaly děti ve stáří 2 let (16 %), novorozenci (8 %) a ostatní osoby (4 %). Vyhláškou č. 299/2010 Sb. s účinností od 1.11.2010 bylo zrušeno celoplošné očkování proti tuberkulóze, očkují se pouze děti zařazené do rizikových skupin.

Lůžková péče v oboru TRN byla pacientům k dispozici na 2 nemocničních odděleních s 51 lůžky, léčebnami kraj nedisponuje. Na odděleních pracovalo k 31.12.2011 celkem vč. smluvních úvazků 8,04 lékařů a 26,00 ZPBD. Hospitalizováno bylo celkem 1 367 pacientů. Průměrná ošetrovací doba v nemocnicích kraje i republiky mírně poklesla, činila 7,5 dnů (ČR 8,4 dnů) a využití lůžek 201,5 dne (ČR 238,3 dne).

Značky v tabulkách

- Ležatá čárka (-) v tabulce na místě čísla značí, že se jev nevyskytoval
- Ležatý křížek (x) značí, že zápis není možný z logických důvodů

Zpracoval: Ing. Štefek J.

ÚZIS ČR, Regionální pracoviště Hradec Králové

Habrmanova 19/1, 500 02 Hradec Králové

tel.: 495 058 321, fax: 495 058 322

e-mail: drahokoupilova@uzis.cz

<http://www.uzis.cz>

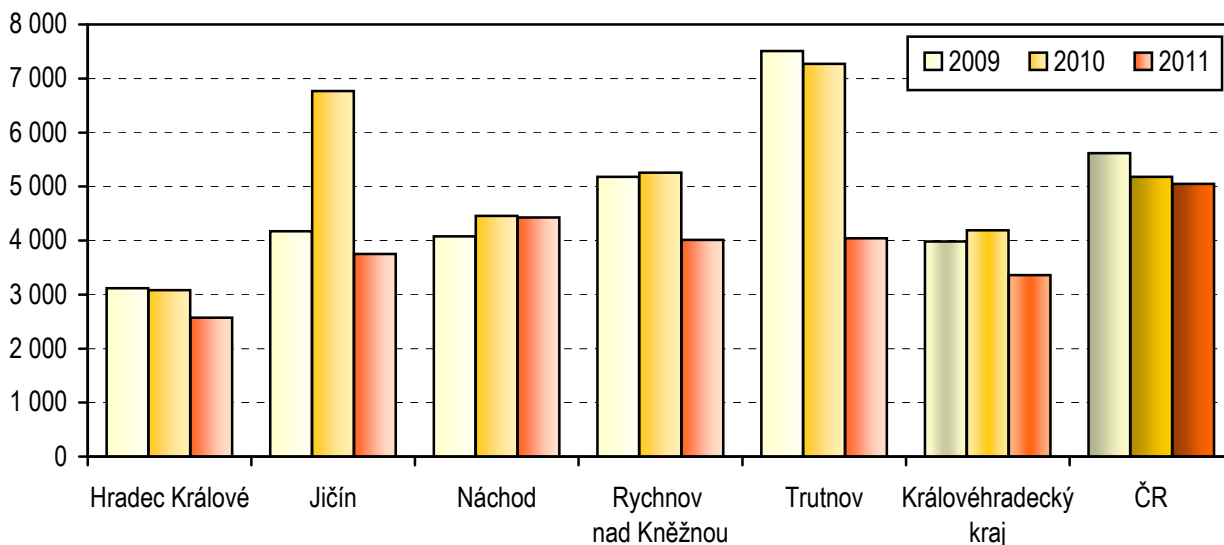
Personální zajištění a počet ošetření - vyšetření v ambulantní péči dle druhu zdravotnických zařízení a dle území

Ukazatel	Počet ZZ a pracovišť	Počet pracovníků ¹⁾			Počet ošetření - vyšetření			
		lékařů	skladba lékařů v %	ZPBD ²⁾	celkem	z toho očkování BCG	struktura ošetření v %	na 1 lékaře
dle poskytovatele péče								
Ambulantní část lůžkových ZZ	8	12,61	61,48	19,11	32 140	439	46,66	2 548,8
Samostatné ordinace lékařů specialistů	8	7,85	38,27	8,35	36 617	251	53,16	4 664,6
Ostatní ambulantní ZZ	1	0,05	0,24	-	121	-	0,18	2 420,0
Královéhradecký kraj	17	20,51	100,00	27,46	68 878	690	100,00	3 358,3
dle území (okresu)								
Hradec Králové	3	9,93	48,42	12,29	25 566	190	37,12	2 574,6
Jičín	2	2,23	10,87	5,62	8 363	103	12,14	3 750,2
Náchod	5	3,30	16,09	2,80	14 603	160	21,20	4 425,2
Rychnov nad Kněžnou	4	2,30	11,21	3,00	9 229	76	13,40	4 012,6
Trutnov	3	2,75	13,41	3,75	11 117	161	16,14	4 042,5
Královéhradecký kraj	17	20,51	100,00	27,46	68 878	690	100,00	3 358,3
Česká republika	306	344,27	x	578,14	1 738 990	16 718	x	5 051,2

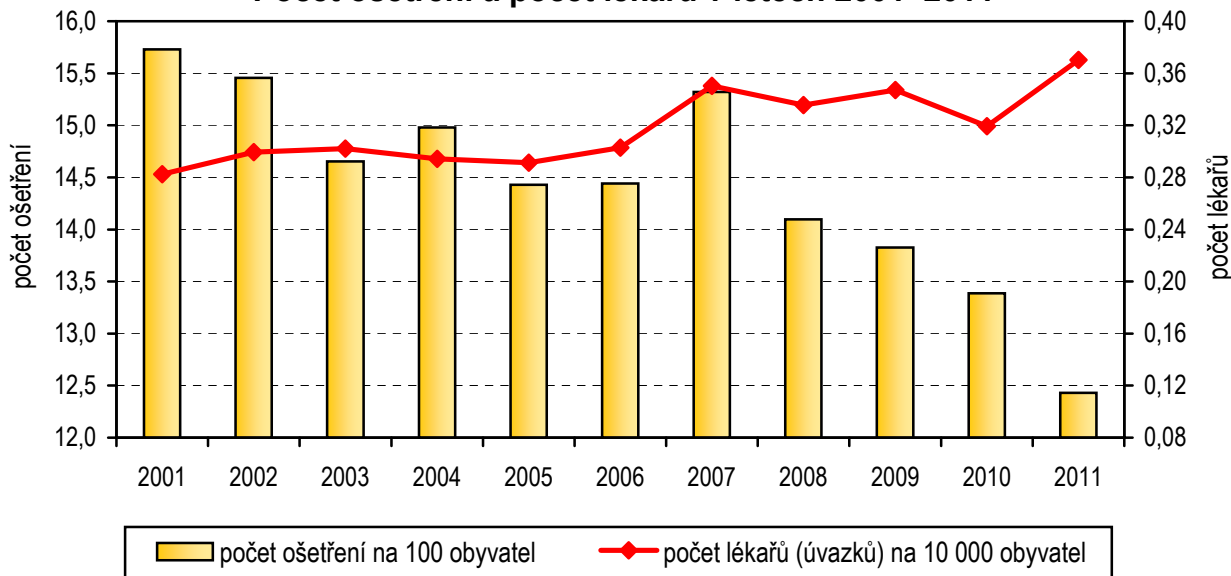
¹⁾ Průměrný roční přepočtený počet pracovníků včetně smluvních - zdroj roční výkaz A(MZ)1-01

²⁾ ZPBD - zdravotničtí pracovníci nelékaři s odbornou způsobilostí bez odborného dohledu dle zákona č. 96/2004 Sb., o nelékařských zdravotnických povoláních § 5–§ 21a

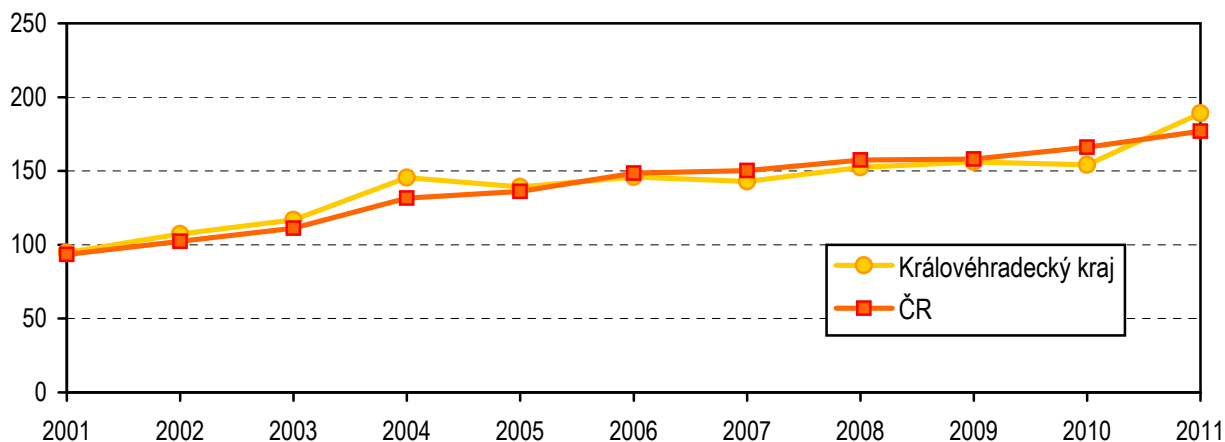
Počet ošetření - vyšetření na lékaře v letech 2009–2011



Počet ošetření a počet lékařů v letech 2001–2011



Počet dispenzarizovaných pacientů pro astma bronchiale na 10 000 obyvatel v letech 2001–2011



Osoby dispenzarizované pro netuberkulózní onemocnění

Onemocnění (diagnóza MKN-10)	Počet dispenzarizovaných osob						ČR na 10 tis. obyvatel
	kraj					na 10 tis. obyvatel	
	celkem	z toho					
		ženy	děti (0–19 let)	nově přijatí ¹⁾ muži	nově přijaté ¹⁾ ženy		
Zhoubné novotvary DÚ ověřené cytologicky nebo histologicky (C33, C34.0–9, C39.9)	666	177	-	135	55	12,02	16,15
Neověřené zhoubné novotvary DÚ	56	14	-	12	7	1,01	1,68
Nezhoubné novotvary DÚ (D14.2–4, D19.0)	123	59	-	11	12	2,22	3,56
Zánětlivá onemocnění plic (J12–J18, J85.0–2)	657	252	6	96	65	11,86	56,27
CHOPN (chronická bronchitis, emfyzém) (J41.0–8, J42, J43.0–9, J44.0–9)	13 553	5 964	9	640	403	244,70	253,43
stadium 0 - rizikové	3 092	1 478	6	108	97	55,83	53,39
stadium 1 - lehké	3 262	1 601	3	149	106	58,90	60,85
stadium 2 - střední	3 475	1 263	-	184	100	62,74	79,92
stadium 3 - těžké	2 479	1 078	-	117	61	44,76	43,53
stadium 4 - velmi těžké	1 245	544	-	82	39	22,48	15,75
Astma bronchiale (J45.1–9, J46)	10 475	6 239	236	310	282	189,13	177,03
stupeň 1 - intermitentní	3 208	1 932	188	95	76	57,92	47,76
stupeň 2 - lehké perzistující	3 468	2 003	39	104	97	62,62	65,84
stupeň 3 - středně těžké perzistující	2 870	1 696	9	72	74	51,82	50,05
stupeň 4 - těžké perzistující	929	608	-	39	35	16,77	13,40
Bronchiectázie (J47)	150	70	-	19	18	2,71	4,67
Sarkoidóza (D86.0,2)	543	313	-	26	39	9,80	8,29
Pneumokoniózy (J60–J66)	356	61	-	8	3	6,43	11,26
Difuzní plicní fibrózy a alergická alveolitis (J67.0–9, J84.0–9)	434	203	-	42	42	7,84	7,39
Nenádor.onemocnění pohrudnice (J86–J94)	278	78	-	24	9	5,02	8,08
Nemoci plicního oběhu a následky oběhových změn (I26–I28)	254	120	-	13	9	4,59	9,01
Jiná netuberkulózní onemocnění DÚ se závažným průběhem (J68–J80, J96.0–9, J98.0,4,6–9)	617	272	-	20	23	11,14	25,62
Celkem	28 162	13 822	251	1 356	967	508,47	582,45

¹⁾ Nově zjištěná onemocnění (poprvé v životě pacienta)

Osoby se zvýšeným rizikem onemocnění tuberkulózou a plicní rakovinou dle území

Území, okres	Osoby se zvýšeným rizikem onemocnění tuberkulózou				Osoby s vyšším rizikem onemocnění plicní rakovinou ³⁾
	skupina R1 ¹⁾		skupina R2 ²⁾		
	celkem	z toho děti (0–19 let)	celkem	z toho děti (0–19 let)	
Hradec Králové	117	-	468	9	1 020
Jičín	88	-	74	5	1 706
Náchod	58	-	107	5	2 520
Rychnov nad Kněžnou	530	-	169	11	106
Trutnov	33	-	321	5	2 531
Královéhradecký kraj	826	-	1 139	35	7 883
ČR	24 871	172	22 776	1 056	134 062

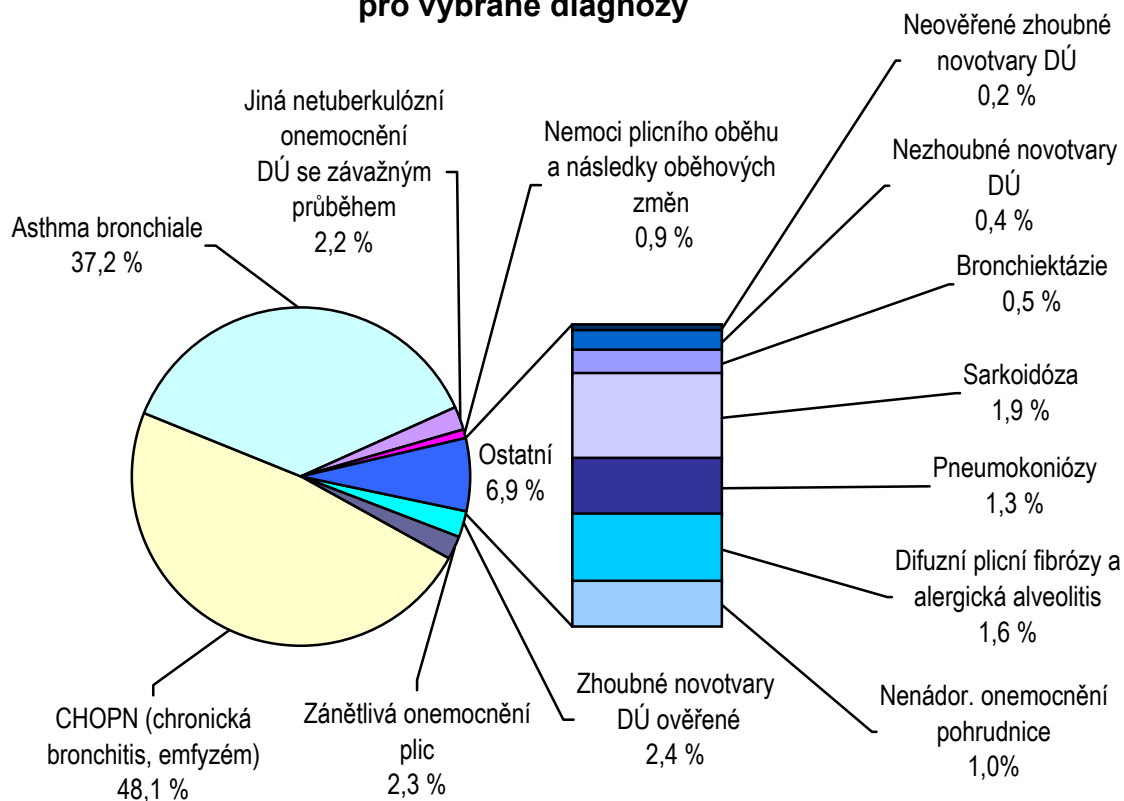
¹⁾ Skupina R1 - do této skupiny přearazují osoby ze skupiny P II (resp. přeřazené z P I tj. osoby léčené pro tuberkulózu nebo mykobakteriálu dýchacího ústrojí), nebo M II (resp. přeřazené z M I tj. osoby léčené pro tuberkulózu nebo mykobakteriálu mimo dýchacího ústrojí) jestliže :

- a) mají závažné přidružené nemoci,
- b) mají závažné přidružené podmínky,
- c) mají rozsáhlé zbytkové změny po léčení tuberkulózy nebo jiné mykobakteriály.

²⁾ Skupina R2 - do této skupiny se zařazují osoby v kontaktu s bakteriologicky ověřenou tuberkulózou nebo jinou mykobakteriálou

³⁾ Osoby s dysplastickými buňkami ve sputu, osoby s profesionální expozicí kancerogenů a kuřáci s vysokým konzumem cigaret

Struktura dispenzarizovaných pacientů pro vybrané diagnózy



Využívání lůžkového fondu plicních oddělení nemocnic a odborných léčebných ústavů (OLÚ) a zatížení zdravotnických pracovníků

Ukazatel	Nemocnice		OLÚ	
	kraj	ČR	kraj	ČR
Počet oddělení	2	42	-	21
Počet pracovníků ¹⁾				
lékaři	8,04	221,79	-	76,04
ZPBD ²⁾ celkem	26,00	562,91	-	341,43
Průměrný počet stanovených lůžek	51,00	1 425,74	-	1 458,97
Průměrný denní stav obsazených lůžek				
celkem	28,2	930,8	-	1 067,1
na 1 lékaře	3,6	4,3	-	13,7
Počet lékařů na 100 lůžek	15,76	15,96	-	5,33
Počet ZPBD ²⁾ na 100 lůžek	50,98	40,50	-	23,93
Počet hospitalizovaných	1 367	40 556	-	11 012
Nemocniční letalita	54,1	72,7	-	54,2
Využití lůžek ve dnech	201,5	238,3	-	267,0
Průměrná ošetrovací doba	7,5	8,4	-	35,4
Prostoj lůžek ³⁾	2,4	2,8	-	9,6

¹⁾ Součet úvazků včetně smluvních k 31.12.

²⁾ ZPBD - zdravotničtí pracovníci nelékaři s odbornou způsobilostí bez odborného dohledu § 5–§ 21a zákona č. 96/2004 Sb.

³⁾ Ve dnech na 1 hospitalizovaného z lůžek schopných provozu

Seznam nemocnic s oddělením TRN v kraji:

Fakultní nemocnice Hradec Králové

Oblastní nemocnice Trutnov a.s.