



# Informace ze zdravotnictví Královéhradeckého kraje

Ústavu zdravotnických informací a statistiky  
České republiky

Hradec Králové  
11. 9. 2012

# 6

## Rehabilitační a fyzikální medicína - činnost oboru v Královéhradeckém kraji v roce 2011

*Rehabilitation and Physical Medicine - Activity in Branch  
in the Královéhradecký Region in 2011*

### Souhrn

Informace ze zdravotnictví kraje o činnosti oboru rehabilitační a fyzikální medicíny v Královéhradeckém kraji v roce 2011 obsahuje údaje o ambulantní péči z oblasti sítě zdravotnických zařízení, personálního zajištění, činnosti, stručný přehled nově přijatých pacientů podle skupin diagnóz a také základní ukazatele lůžkové péče nemocnic a odborných léčebných ústavů. Údaje jsou členěny dle druhu zdravotnického zařízení a dle území.

### Summary

*Information on health service activity in the branch of rehabilitation and physical medicine in Královéhradecký region in 2011 contains data about out-patient, in particular, about health service network, personnel capacity, activity, a brief overview of newly admitted patients by group of diagnoses and also basic indicators of in-patient care in hospitals and specialized therapeutic institutes. Data are presented by type of health establishment and by territory.*

Podklady pro zpracování této aktuální informace o činnosti oboru rehabilitační a fyzikální medicíny byly čerpány z údajů pravidelného ročního sběru dat. Výkaz vyplňuje samostatně každé oddělení (pracoviště) rehabilitační a fyzikální medicíny, včetně ambulantních částí nemocnic. Výkaz byl součástí Programu statistických zjišťování Ministerstva zdravotnictví v ČR na rok 2011. Vyplňování se týkalo všech zdravotnických zařízení bez ohledu na jejich zřizovatele. Formuláře výkazů a závazné pokyny jsou vystaveny na internetu [www.uzis.cz](http://www.uzis.cz).

Od roku 2008 se na výkazech A(MZ)1-01 sledují pracovníci také jako průměrný roční přepočtený počet, který výstižněji charakterizuje kapacitní zajištění jednotlivých ambulancí, zvláště v případech ukončení a zahájení činnosti nebo většího pohybu pracovníků v průběhu roku. Je to součet přepočteného počtu pracovníků za jednotlivé měsíce dělený počtem měsíců sledovaného období. V roce 2011 byla ambulantní péče v oboru rehabilitační a fyzikální medicíny zabezpečována na 112 samostatných odděleních či pracovištích, kde pracovalo 33,77 lékařů, 352,48 fyzioterapeutů, 32,94 všeobecných sester a 36,91 ostatních odborných pracovníků, např. masér (§ 37). Kategorie ergoterapeut nebyla zastoupena. Všechny kategorie jsou uvedeny v průměrném ročním přepočteném počtu pracovníků (včetně smluvních). V porovnání s rokem 2010 se celkový počet zaměstnanců téměř nezměnil.

Celkem tito pracovníci poskytli téměř 183 tisíc vyšetření a provedli 2,9 mil. výkonů. Tak jako v předchozích letech, nejvíce vyšetření (téměř 74 %) zajistili lékaři. Pokud budeme počet vyšetření sledovat podle druhu zařízení, které pacientovi poskytlo péči, zjistíme, že více než polovina ze všech vyšetření byla provedena v samostatných ordinacích lékařů specialistů (62 %). Odlišná situace je u výkonů. Naprostá většina výkonů byla poskytnuta fyzioterapeutem a ergoterapeutem (téměř 92 %) a počty výkonů pro pacienty zajišťovali nejvíce samostatné ordinace lékařů specialistů (36 %). Nejvíce výkonů bylo provedeno v okrese Hradec Králové (39 %), nejvíce vyšetření bylo provedeno shodně v okresech Hradec Králové a Náchod.

Nejčastějším rehabilitačním výkonem je fyzikální terapie, představující 41 % všech ambulantních výkonů (ČR 36 %). Léčebná tělesná výchova představovala téměř 38 % všech výkonů v kraji (ČR 48 %).

V kraji bylo nově přijato k léčbě celkem 134 tisíc pacientů, což představovalo 2 426 pacientů na 10 tis. obyvatel (ČR 2 109). Z vybraných skupin diagnóz podle Mezinárodní klasifikace nemocí 10. revize se 67 % osob léčilo na nemoci svalové a kosterní soustavy a pojivové tkáně, téměř 14 % na poranění a otravy, nemoci nervové soustavy byly zastoupeny 5 %.

Poměr počtu vyšetření a výkonů byl v kraji i v okresech podobný. Výkony v jednotlivých okresech téměř vždy přesahují 95 % z poskytované činnosti pracovníků rehabilitačních oddělení a pracovišť. Pouze v okrese Náchod vyšetření tvoří téměř 11 % a na výkony tak zbývá 89 % činnosti.

Akutní léčebnou péči na lůžkových odděleních poskytovala Fakultní nemocnice Hradec Králové, Oblastní nemocnice Náchod a.s., REHAMEDICA Žacléř, a.s. a Oblastní nemocnice Jičín a.s., kde je oddělení umístěno v Nemocnici Nový Bydžov. Celkem bylo na těchto odděleních v nemocnicích hospitalizováno 2 788 pacientů s průměrnou ošetrovací dobou 19,1 dní (ČR 15,6 dní). Při průměrném počtu 191 lůžek bylo denně obsazeno 146 lůžek. Lůžka byla využívána 279,5 dní v roce.

V kraji poskytuje rehabilitační lůžkovou péči i jeden odborný léčebný ústav (OLÚ) – Sdružení ozdravoven a léčeben okresu Trutnov, p.o., Rehabilitační ústav Hostinné - rehabilitační OLÚ, kde na 159 lůžkách bylo za rok hospitalizováno 1 390 pacientů s průměrnou ošetrovací dobou 36,1 dní (ČR 30,8 dní).

Zpracovala: Dana Řeháková

ÚZIS ČR, Regionální pracoviště Hradec Králové

Habrmanova 19/1, 500 02 Hradec Králové

tel.: 495 058 321, fax: 495 058 322

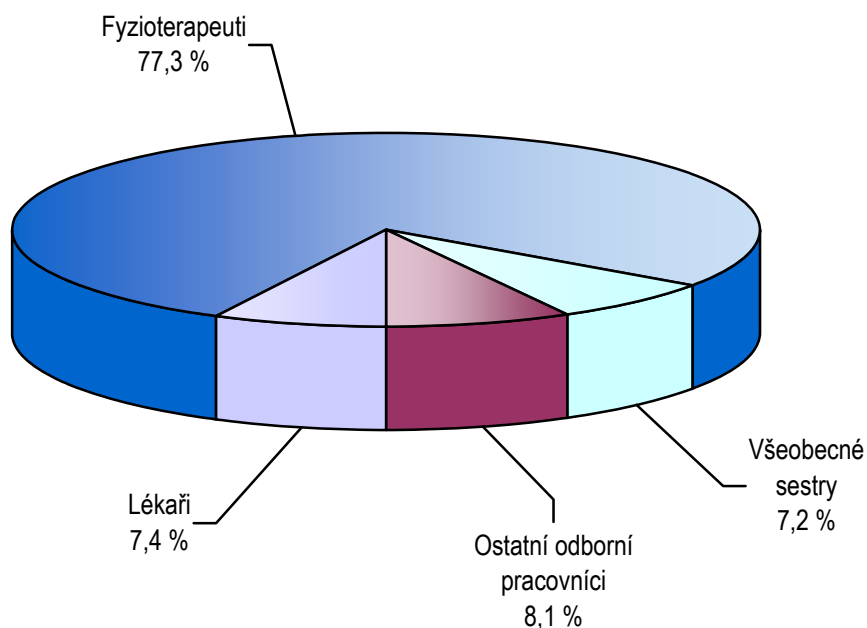
e-mail: [drahokoupilova@uzis.cz](mailto:drahokoupilova@uzis.cz)

<http://www.uzis.cz>

**Personální zajištění dle druhu zdravotnických zařízení a dle území**

| Ukazatel                                   | Počet ZZ a pracovišť | Počet pracovníků <sup>1)</sup> |              |                 |                  |                |                            |
|--|----------------------|--------------------------------|--------------|-----------------|------------------|----------------|----------------------------|
|  |                      | celkem                         | z toho       |                 |                  |                |                            |
|  |                      |                                | lékaři       | fyzio-terapeuti | všeobecné sestry | ergo-terapeuti | ostatní odborní pracovníci |
| <b>dle druhu zařízení</b>                  |                      |                                |              |                 |                  |                |                            |
| Ambulantní část lůžkových ZZ               | 14                   | 186,78                         | 10,68        | 130,41          | 13,88            | -              | 31,81                      |
| Samostatná ordinace lékařů specialisty     | 23                   | 128,08                         | 20,57        | 90,85           | 16,56            | -              | 0,10                       |
| Samostatné zařízení nelékaře rehabilitační | 67                   | 118,53                         | 1,26         | 111,77          | 1,50             | -              | 4,00                       |
| Ostatní ambulantní zařízení                | 8                    | 22,71                          | 1,26         | 19,45           | 1,00             | -              | 1,00                       |
| <b>Celkem</b>                              | <b>112</b>           | <b>456,10</b>                  | <b>33,77</b> | <b>352,48</b>   | <b>32,94</b>     | <b>-</b>       | <b>36,91</b>               |
| <b>dle území okresů</b>                    |                      |                                |              |                 |                  |                |                            |
| Hradec Králové                             | 27                   | 157,02                         | 13,61        | 133,68          | 7,08             | -              | 2,65                       |
| Jičín                                      | 22                   | 38,48                          | 4,45         | 31,28           | 2,75             | -              | -                          |
| Náchod                                     | 12                   | 69,65                          | 5,05         | 52,60           | 12,00            | -              | -                          |
| Rychnov nad Kněžnou                        | 25                   | 49,17                          | 4,60         | 40,82           | 2,75             | -              | 1,00                       |
| Trutnov                                    | 26                   | 141,78                         | 6,06         | 94,10           | 8,36             | -              | 33,26                      |
| <b>Královéhradecký kraj</b>                | <b>112</b>           | <b>456,10</b>                  | <b>33,77</b> | <b>352,48</b>   | <b>32,94</b>     | <b>-</b>       | <b>36,91</b>               |

<sup>1)</sup> Průměrný roční přepočtený počet pracovníků celkem (vč. smluvních) - z odevzdaných ročních výkazů A(MZ)1-01

**Struktura pracovníků v oboru rehabilitační a fyzikální medicíny**


**Počet vyšetření, výkonů a pacientů dle druhu zdravotnických zařízení**

| Vybrané ukazatele                                | Činnost v oboru dle zařízení  |  |   |   |                                   |
|--|-------------------------------|--|---|---|-----------------------------------|
|  | celkem                        | v tom  |   |   |                                   |
|  |                               | ambulantní část<br>lůžkových<br>zdravotnických<br>zařízení | samostatná<br>ordinace<br>lékaře<br>specialisty | samostatné<br>zařízení<br>nelékaře<br>rehabilitační | ostatní<br>ambulantní<br>zařízení |
|  | Vyšetření provedená           |  |   |   |                                   |
| Lékařem  | 135 056                       | 31 938   | 96 814  | 3 240   | 3 064                             |
| Fyzioterapeutem, ergoterapeutem                  | 46 162                        | 6 740  | 16 889  | 13 352  | 9 181                             |
| Psychologem, logopedem,<br>sociálním pracovníkem | 1 449                         | 1 449  | -   | -   | -                                 |
| Královéhradecký kraj                             | 182 667                       | 40 127   | 113 703   | 16 592  | 12 245                            |
| Na 10 000 obyvatel                               | 3 297                         | 724  | 2 052   | 299   | 221                               |
|  | Výkony provedené              |  |   |   |                                   |
| Lékařem  | 232 137                       | 37 599   | 184 399   | 3 923   | 6 216                             |
| Fyzioterapeutem, ergoterapeutem                  | 2 701 496                     | 808 522  | 879 513   | 811 295   | 202 166                           |
| Psychologem, logopedem,<br>sociálním pracovníkem | 7 422                         | 7 422  | -   | -   | -                                 |
| Královéhradecký kraj                             | 2 941 055                     | 853 543  | 1 063 912                                       | 815 218   | 208 382                           |
|  | Pacienti nově přijatí k léčbě |  |   |   |                                   |
| Královéhradecký kraj                             | 134 431                       | 54 143   | 38 866  | 33 838  | 7 584                             |
| Na 10 000 obyvatel                               | 2 426,33                      | 977,22   | 701,49  | 610,74  | 136,88                            |

**Struktura výkonů podle druhu zdravotnických zařízení**

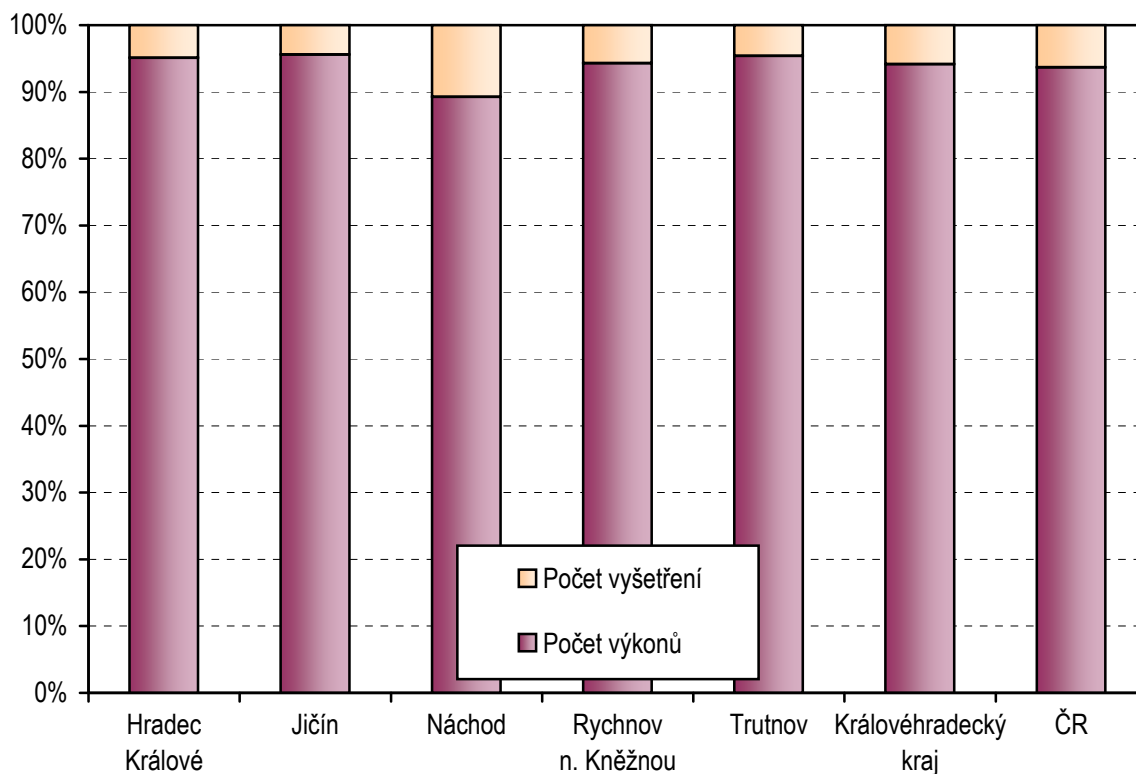
| Druh zdravotnického zařízení                  | Struktura výkonů |                               |                      |             |                   |
|---|------------------|-------------------------------|----------------------|-------------|-------------------|
|   | celkem           | z toho (v %)                  |                      |             |                   |
|   |                  | léčebná<br>tělesná<br>výchova | fyzikální<br>terapie | ergoterapie | ostatní<br>výkony |
| Ambulantní část lůžkových ZZ                  | 853 543          | 57,05                         | 30,67                | 2,06        | 10,22             |
| Samostatná ordinace lékaře<br>specialisty     | 1 063 912        | 24,73                         | 40,71                | 0,23        | 34,33             |
| Samostatné zařízení nelékaře<br>rehabilitační | 815 218          | 36,82                         | 49,88                | 0,06        | 13,24             |
| Ostatní ambulantní zařízení                   | 208 382          | 27,31                         | 52,83                | -           | 19,86             |
| Královéhradecký kraj                          | 2 941 055        | 37,65                         | 41,20                | 0,70        | 20,45             |
| ČR  | 47 296 064       | 48,12                         | 36,23                | 1,47        | 14,18             |

**Indikace léčebné rehabilitace - skupiny diagnóz podle MKN-10**

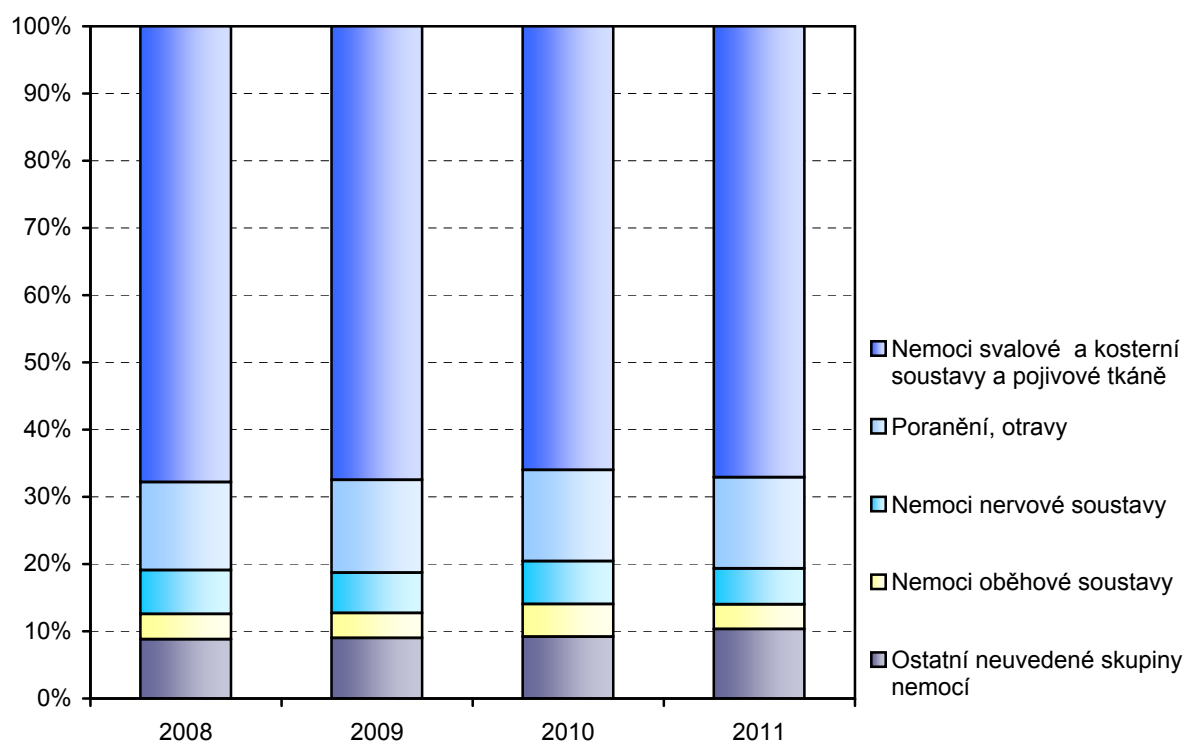
| Diagnóza MKN-10   |                    | Počet pacientů nově přijatých k léčbě |           |           |           |   |                     |
|---|--------------------|---------------------------------------|-----------|-----------|-----------|---|---------------------|
|   |                    | 2008                                  | 2009      | 2010      | 2011      | na 10 tis. obyvatel <sup>1)</sup> v r. 2011 | Index 2011/2008 v % |
| Nemoci infekční a parazitární   | A00–B99            | 263                                   | 248       | 222       | 212       | 3,83  | 80,61               |
| Novotvary   | C00–D48            | 1 662                                 | 1 594     | 1 680     | 1 562     | 28,19                                       | 93,98               |
| Nemoci endokrinní   | E00–E90            | 385                                   | 421       | 415       | 392       | 7,08  | 101,82              |
| Poruchy duševní a poruchy chování                                     | F00–F99            | 615                                   | 826       | 759       | 638       | 11,52                                       | 103,74              |
| Nemoci nervové soustavy   | G00–G99            | 8 715                                 | 8 204     | 8 731     | 7 165     | 129,32                                      | 82,21               |
| Nemoci oběhové soustavy   | I00–I99            | 5 007                                 | 5 018     | 6 579     | 4 938     | 89,13                                       | 98,62               |
| Nemoci dýchací soustavy   | J00–J99            | 1 127                                 | 1 350     | 1 194     | 1 055     | 19,04                                       | 93,61               |
| Nemoci trávicí soustavy   | K00–K93            | 538                                   | 594       | 573       | 1 260     | 22,74                                       | 234,20              |
| Nemoci svalové a kosterní soustavy a pojivové tkáně                   | M00–M99            | 90 401                                | 91 658    | 90 166    | 90 199    | 1 627,99                                    | 99,78               |
| Nemoci močové a pohlavní soustavy                                     | N00–N99            | 586                                   | 1 360     | 896       | 876       | 15,81                                       | 149,49              |
| Těhotenství, porod a šestinedělí, stavy vzniklé v perinatálním období | O00–O99<br>P00–P96 | 1 706                                 | 1 844     | 1 797     | 2 550     | 198,97                                      | 149,47              |
| Poranění, otravy  | S00–T98            | 17 412                                | 18 699    | 18 561    | 18 236    | 329,14                                      | 104,73              |
| Ostatní neuvedené skupiny nemocí                                      |                    | 4 880                                 | 3 983     | 5 053     | 5 348     | 96,53                                       | 109,59              |
| Královéhradecký kraj  |                    | 133 297                               | 135 799   | 136 626   | 134 431   | 2 426,33                                    | 100,85              |
| ČR  |                    | 2 236 103                             | 2 323 189 | 2 246 158 | 2 213 471 | 2 108,74                                    | 98,99               |

<sup>1)</sup> U Dg těhotenství, porod a šestinedělí, stavy vzniklé v perinatálním období přepočteno na 10 000 žen 15–49 let

### Počet vyšetření a počet výkonů v územních celcích v %



### Vývoj struktury nově přijatých pacientů k léčbě dle vybraných skupin diagnóz v %



## Využívání lůžkového fondu rehabilitačních oddělení nemocnic a rehabilitačních center a zatížení zdravotnických pracovníků

| Ukazatel                              | Nemocnice            |          | OLÚ                  |          |
|---------------------------------------|----------------------|----------|----------------------|----------|
|                                       | Královéhradecký kraj | ČR       | Královéhradecký kraj | ČR       |
| Počet oddělení                        | 4                    | 54       | 1                    | 17       |
| Počet pracovníků <sup>1)</sup>        |                      |          |                      |          |
| lékaři                                | 14,87                | 170,03   | 8,00                 | 138,29   |
| ZPBD <sup>2)</sup> celkem             | 60,10                | 573,77   | 46,40                | 618,35   |
| Průměrný počet lůžek                  | 190,75               | 1 693,98 | 159,00               | 2 394,50 |
| Průměrný denní stav obsazených lůžek  |                      |          |                      |          |
| celkem                                | 146,1                | 1 306,7  | 137,4                | 2 290,1  |
| na 1 lékaře                           | 9,8                  | 8,0      | 17,2                 | 16,9     |
| Počet lékařů na 100 lůžek             | 7,83                 | 10,07    | 5,03                 | 5,76     |
| Počet ZPBD <sup>2)</sup> na 100 lůžek | 31,63                | 33,97    | 29,18                | 25,74    |
| Počet hospitalizovaných               | 2 788                | 30 598   | 1 390                | 27 168   |
| Nemocniční letalita                   | 1,1                  | 0,7      | -                    | 0,5      |
| Využití lůžek ve dnech                | 279,5                | 281,6    | 315,5                | 349,1    |
| Průměrná ošetrovací doba              | 19,1                 | 15,6     | 36,1                 | 30,8     |
| Prostoj lůžek <sup>3)</sup>           | 3,6                  | 3,6      | 5,7                  | 1,2      |

<sup>1)</sup> Součet úvazků vč. smluvních pracovníků k 31.12.

<sup>2)</sup> ZPBD-zdravotničtí pracovníci nelékaři s odbornou způsobilostí bez odborného dohledu (§ 5–§ 21a) dle zák. č. 96/2004 Sb.

<sup>3)</sup> Ve dnech na 1 hospitalizovaného z lůžek schopných provozu

Seznam nemocnic s lůžkovým rehabilitačním oddělením v kraji:

Fakultní nemocnice Hradec Králové  
 Oblastní nemocnice Náchod a.s.  
 Oblastní nemocnice Jičín a.s.  
 REHAMEDICA Žacléř, a.s.

Seznam OLÚ s lůžkovým rehabilitačním oddělením v kraji:

SOL TU, p.o., Rehabilitační ústav Hostinné - rehabilitační OLÚ