



Informace ze zdravotnictví Královéhradeckého kraje

Ústavu zdravotnických informací a statistiky
České republiky

Hradec Králové
30. 8. 2013

10

Činnost oboru psychiatrie vč. AT a sexuologie v Královéhradeckém kraji v roce 2012

*Activity of branch Psychiatry incl. alcohol and drugs guidance centres
and sexology in the Kralovehradecky Region in 2012*

Souhrn

Počet ambulantních psychiatrických ošetření-vyšetření klesl oproti předchozímu roku o 0,8 %, tj. na 131 359 vyšetření. Pokles byl zaznamenán u počtu pacientů o 0,2 %. Celkově bylo v roce 2012 ošetřeno 29 646 pacientů, psychiatrickou péčí vyhledávaly častěji ženy. Informace obsahuje také stručný přehled pacientů podle užívané psychoaktivní látky.

Summary

Number of psychiatric examinations has declined by 0,8 % since previous year, it is exactly 131 359 examinations. Decline has been founded in number of patients by 0,2 %. Altogether 29 646 patients were treated in 2012; women often needed psychiatric care. Information contains a brief overview of patients by used psychoactive substance.

Podkladem pro zpracování informace jsou údaje z ročního výkazu A(MZ)1-01 o činnosti oboru psychiatrie, který vyplňují každoročně všechna ambulantní pracoviště psychiatrie, ambulantní pracoviště AT, sexuologie, gerontopsychiatrie, včetně ambulantních částí nemocnic, zařízení poskytující parciální hospitalizaci (stacionáře), zařízení krizové intervence, zařízení pro léčbu drogových závislostí a ambulantní pracoviště psychiatrické léčebny. Vyplňování se týká všech zdravotnických zařízení bez ohledu na jejich zřizovatele. Přehled lůžkové péče byl čerpán z výkazu L(MZ)1-02 o lůžkovém fondu a jeho využití. Výkazy jsou součástí Programu statistických zjišťování v ČR na příslušný rok. Formuláře výkazů a pokyny pro jejich vyplnění jsou vystaveny na www.uzis.cz.

Koncem roku 2012 bylo v kraji 45 ambulantních psychiatrických pracovišť, výkaz nevyplnila čtyři zařízení. Údaje uvedené v tabulkách a komentované v textové části se týkají zařízení, která odevzdala výkaz. Činnost psychiatrických ambulancí zajišťovalo celkem 69,48 odborných pracovníků (průměrný roční přepočtený počet pracovníků včetně smluvních). Z celkového počtu odborných pracovníků bylo 35,53 lékařů, specializací v oboru psychiatrie mělo 35,42 z nich. Počet zdravotnických pracovníků nelékařů s odbornou způsobilostí bez odborného dohledu (ZPBD) činil 24,00 úvazku, psychologů 8,05 a ostatních odborných pracovníků 1,90 úvazku. Ve srovnání s rokem 2011 došlo k poklesu počtu odborných pracovníků o 16,77 úvazku, pokles byl ve všech kategoriích pracovníků kromě psychologů. Více než tři čtvrtiny lékařů pracovaly v samostatných ordinacích lékařů specialistů, necelá jedna pětina lékařů v ambulantních částech

lůžkových zařízení a v ostatních ambulantních zařízeních pracovalo zbývajících 6 % lékařů. Na 10 tisíc obyvatel kraje připadlo 0,64 lékaře (ČR 0,72).

Celkem bylo v kraji poskytnuto více než 131 tisíc ambulantních psychiatrických vyšetření - ošetření 29 646 pacientům, tj. proti minulému roku o 0,8 % více ošetření a o 0,2 % více pacientů. Na jednoho léčeného pacienta připadlo 4,4 vyšetření (ČR 4,9). Celých 59 % pacientů jsou ženy, děti do 14 let se na počtu léčených podílely 9,7 % a dorost 15–19 let 6,0 %. V počtu léčených je zahrnuto 62 mužů a 23 žen v substituční léčbě závislosti na opioidech a opiátech, z 85 léčených závislých byli všichni pacienti ve věku nad 20 let, a dále 228 pacientů, 61 mužů a 167 žen, kteří se rozhodli vyřešit nepříjemný stav či nežádoucí pocit sebepoškozením, z nich bylo 13 dětí ve věku do 14 let a 55 mladistvých ve stáří 15–19 let.

U sledovaných skupin diagnóz je jednotkou zjišťování diagnóza, to znamená, že pacient je započítán tolikrát, pro kolik onemocnění se léčí. Nejčastějšími diagnózami, se kterými navštívili pacienti psychiatrické ordinace, byly stejně jako v předešlých letech neurotické poruchy (44,5 %), sem patří i nově sledované poruchy příjmu potravy. Druhou nejčastější diagnózou jsou afektivní poruchy (15,1 %) a třetí v pořadí organické duševní poruchy (9,6 %). Ve všech třech skupinách nejčastějších onemocnění převažovaly ženy, jejich podíl se pohyboval od 62 % do 67 %. Proti předchozímu roku byl u většiny sledovaných diagnóz zaznamenán nárůst počtu léčených onemocnění, a to o jednu pětinu u sexuálních poruch a deviací, patologického hráčství a vývojových poruch v dětství a adolescenci, u poruch příjmu potravy až o 16 %. Menší nárůst byl u léčených s poruchami osobnosti (9 %), mentální retardací (8 %), afektivními poruchami (6 %) a schizofrenií (2 %). Pokles zaznamenaly organické duševní poruchy (10 %), což může být následkem formální změny ve vykazování, poruchy vyvolané alkoholem (9 %), poruchy vyvolané ostatními psychoaktivními látkami (11 %), neurotické poruchy (5 %) a neurčené duševní poruchy (15 %).

Statisticky je sledován počet léčených onemocnění v daném roce u vybraných skupin diagnóz v přepočtu na 10 tisíc obyvatel, tzv. roční prevalence. Nejvyšší míra prevalence byla zjištěna, stejně jako v předchozích letech, u skupin diagnóz neurotické poruchy (238,39 onemocnění na 10 tisíc obyvatel; ČR 213,56), afektivní poruchy (81,01; ČR 102,07) a organické duševní poruchy (51,26; ČR 62,08). Pacienti jsou sledováni podle sídla zdravotnického zařízení, nikoli podle trvalého bydliště. Údaje na úrovni okresu jsou pouze informativní, mohou kopírovat nerovnoměrnost v zabezpečení psychiatrické ambulantní péče v okresech a s tím související počet léčených pacientů.

Sleduje se rovněž počet nově zjištěných onemocnění u vybraných skupin diagnóz v přepočtu na 10 tisíc obyvatel, tzv. incidence. Také tento ukazatel byl nejvyšší u neurotických poruch (59,43 nově zjištěných onemocnění na 10 tisíc obyvatel, ČR 55,37), afektivních poruch (13,25, ČR 18,29) a organických duševních poruch (12,22, ČR 16,76).

Z porovnání počtu pacientů v jednotlivých skupinách vybraných psychiatrických diagnóz podle pohlaví vyplývá, že ženy častěji onemocní afektivními, neurotickými a organickými duševními poruchami. Muži jsou výrazně častěji léčeni v souvislosti se sexuálními poruchami a dysfunkcemi, s poruchami vyvolanými alkoholem a ostatními psychoaktivními látkami, s vývojovými poruchami v dětství a adolescenci a s diagnózou patologické hráčství. U schizofrenie lehce převažují ženy, u poruch osobnosti a mentální retardace zase muži.

Ve všech psychiatrických ambulancích se léčilo 2 882 dětí do 14 let, kterým bylo poskytnuto 9 156 ošetření (7,0 % všech psychiatrických vyšetření). Ve věku 15–19 let se léčilo 1 782 pacientů, kterým bylo poskytnuto 6 119 ošetření (4,7 %). U dětí byly nejčastější diagnózou vývojové poruchy v dětství a adolescenci, neurotické poruchy a mentální retardace, které se podílely 98 % na všech diagnózách, pro které se děti léčily.

Pacienti ve věku 15–19 let se nejčastěji léčili s vývojovými poruchami v dětství a adolescenci, neurotickými a afektivními poruchami a mentální retardací, celkem 78 % ze všech diagnóz léčených u této věkové kategorie.

V kraji bylo evidováno 516 léčených pacientů užívajících nealkoholové drogy (bez tabáku), na 10 tisíc obyvatel připadlo v kraji 9,33 toxikomanů (ČR 13,97). Z celkového počtu toxikomanů tvořili muži 66 %, z toho nejvíce jich bylo ve věku 20–39 let (81 %). Největší zastoupení měly léčené osoby zneužívající opiáty a opioidy, a to 3,22 pacientů na 10 tisíc obyvatel, druhé v pořadí byly osoby zneužívající stimulantia (1,86), z nich nejrozšířenější metamfetamin známější pod názvem pervitin (1,86), a na třetím místě byly osoby léčené pro zneužívání sedativ a hypnotik (1,72). Z léčených alkoholiků bylo 37 % žen, nejvíce 21 % ve věkové skupině 40–64 let. Pouze 139 kuřáků, 88 mužů a 51 žen, vyhledalo lékařskou péči ve zdravotnických zařízeních ve třech okresech, v Hradci Králové, Jičíně a v Trutnově.

Lůžkovou psychiatrickou péči zajišťovala v kraji 3 nemocniční oddělení. Pro děti a mladistvé nejsou samostatně zřízena žádná dětská psychiatrická oddělení ani pracoviště. Průměrná ošetrovací doba na nemocničních odděleních v kraji činila 21,3 dne a v léčebně 60,3 dnů. Využití lůžek z maximální lůžkové kapacity bylo 240,5 dne v nemocnicích a 294,4 dnů v léčebně.

Zpracovala: Jana Vosáhlová
ÚZIS ČR, Regionální pracoviště Hradec Králové
Habrmanova 19/1, 500 02 Hradec Králové
telefon: 495 058 321, fax: 495 058 322
e-mail: drahokoupilova@uzis.cz
<http://www.uzis.cz>

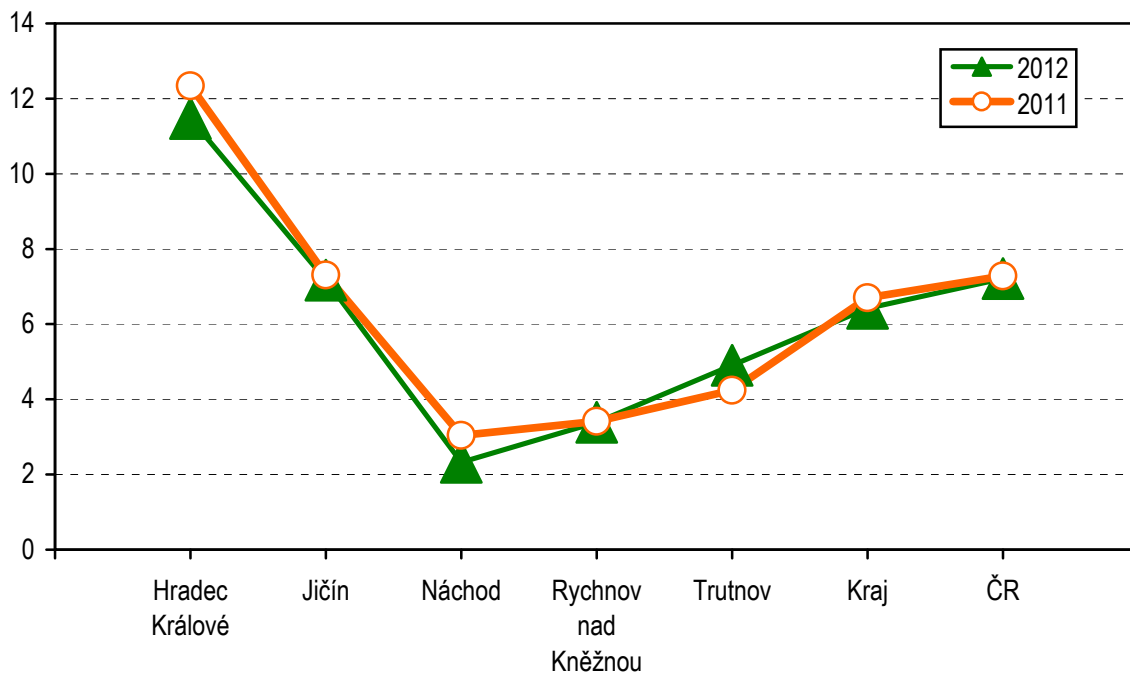
Zajištění ambulantní péče podle druhu zdravotnických zařízení a podle území

Ukazatel	Počet odborných pracovníků ¹⁾			Počet léčených pacientů		Počet ošetření - vyšetření			
	celkem	z toho		celkem	z toho ženy (v %)	celkem	z toho ženám (v %)	na 1 lékaře	na 1 léčeného pacienta
		lékaři	ZPBD ²⁾						
podle druhu zdravotnických zařízení									
Ambulantní část lůžkových zařízení	16,65	6,73	5,97	5 445	55,1	23 344	50,2	3 469	4,3
Samostatné ordinace lékařů specialistů	49,03	26,50	16,53	23 263	60,7	104 484	59,6	3 943	4,5
Ostatní ambulantní zařízení	3,80	2,30	1,50	938	33,2	3 531	30,9	1 535	3,8
Celkem v kraji	69,48	35,53	24,00	29 646	58,8	131 359	57,1	3 697	4,4
podle území									
Hradec Králové	32,06	18,66	9,45	13 744	58,6	59 722	59,3	3 201	4,3
Jičín	9,35	5,70	3,65	4 583	58,0	20 111	56,4	3 528	4,4
Náchod	5,91	2,61	3,30	2 763	54,0	12 341	55,0	4 728	4,5
Rychnov nad Kněžnou	4,08	2,68	1,40	2 873	64,9	11 151	49,0	4 161	3,9
Trutnov	18,08	5,88	6,20	5 683	59,0	28 034	57,3	4 768	4,9
Kraj	69,48	35,53	24,00	29 646	58,8	131 359	57,1	3 697	4,4
ČR	1 251,03	758,00	399,18	578 413	59,1	2 833 944	60,1	3 739	4,9

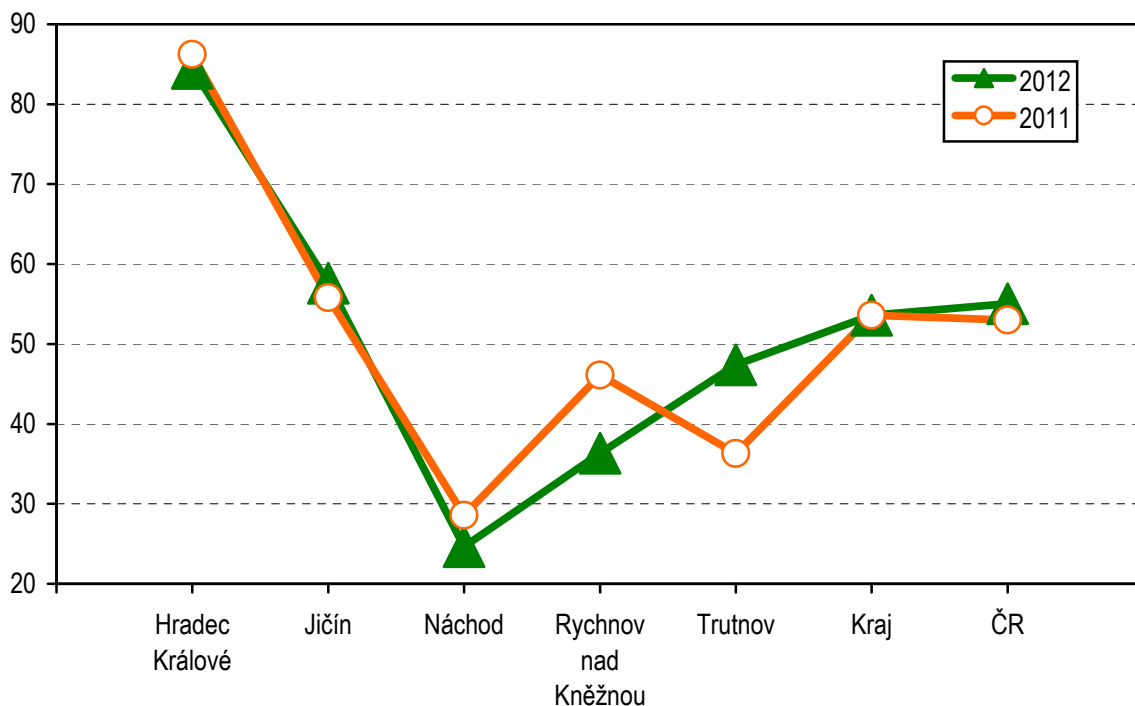
¹⁾ Průměrný roční přepočtený počet pracovníků včetně smluvních, součet úvazků

²⁾ ZPBD - zdravotničtí pracovníci nelékaři s odbornou způsobilostí bez odborného dohledu dle zákona č. 96/2004 Sb., o nelékařských zdravotnických povoláních, § 5–§ 21a

**Počet lékařů na 100 tisíc obyvatel
v letech 2011–2012**



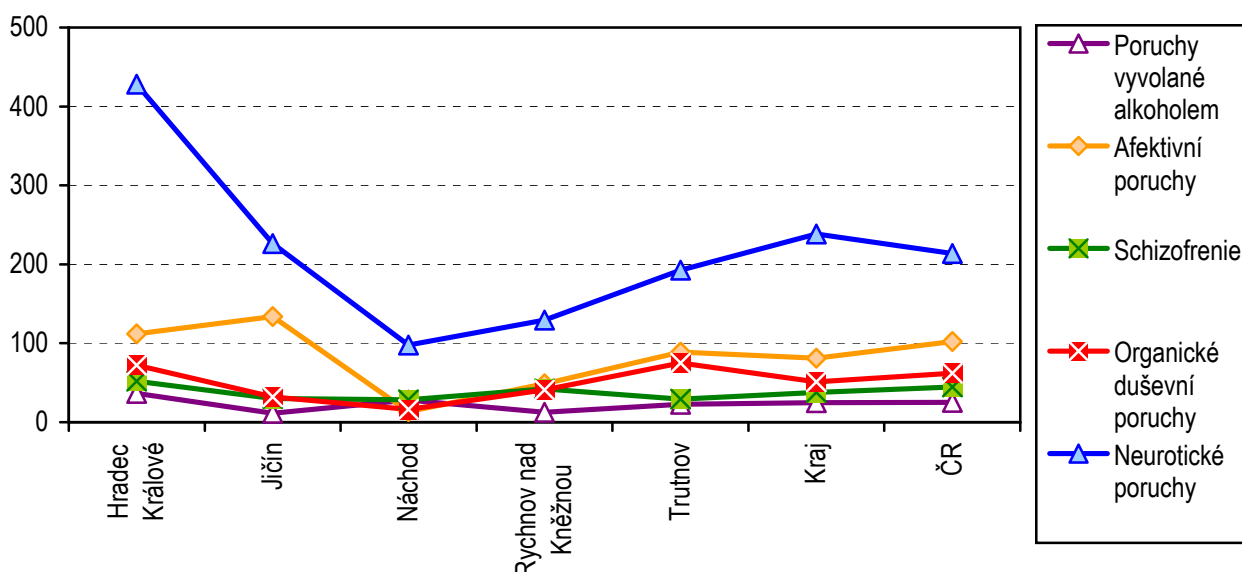
**Počet léčených pacientů na 1 000 obyvatel
v letech 2011–2012**



Poměrné zastoupení léčených onemocnění podle vybraných diagnóz, pohlaví a věkových skupin, nově zjištěná onemocnění

Vybrané diagnózy (diagnóza MKN-10)	Celkem	z toho v %				
		ženy	nově zjištěná onemocnění	0–14	15–19	20 let a více
Organické duševní poruchy (F00–F09)	2 836	62,0	23,8	-	0,4	99,6
z toho demence u Alzheimer.n. (F00)	785	66,9	22,5	-	-	100,0
z toho ostatní demence (F01–F03)	828	62,6	27,9	-	-	100,0
Poruchy vyvolané alkoholem (F10)	1 368	40,0	30,0	-	1,3	98,7
Poruchy vyvolané ostatními psychoaktivními látkami (F11–F19)	762	33,2	22,7	1,2	10,8	88,1
Schizofrenie (F20–F29)	2 088	55,4	12,4	0,1	1,9	98,0
Afektivní poruchy (F30–F39)	4 482	67,1	16,4	0,5	2,6	96,8
Neurotické poruchy (F40–F48, F50–F59)	13 190	67,1	24,9	5,2	5,3	89,5
z toho poruchy příjmu potravy (F50)	143	83,9	39,2	9,1	31,5	59,4
z toho sexuální dysfunkce (F52)	918	39,2	8,3	-	12,0	88,0
Poruchy osobnosti (F60–F63, F68–F69)	1 796	40,8	22,3	0,4	8,0	91,6
z toho patologické hráčství (F63.0)	108	8,3	46,3	-	2,8	97,2
Sexuální poruchy/deviace (F64–F66)	164	18,9	6,1	-	3,0	97,0
Mentální retardace (F70–F79)	1 444	44,2	12,0	21,1	11,9	67,0
Vývojové poruchy v dětství a adolescenci (F80–F98)	2 641	34,3	31,1	74,6	25,4	x
Neurčená duševní porucha (F99)	39	46,2	43,6	10,3	7,7	82,1
Neploidnost (N46, N97)	25	28,0	68,0	-	-	100,0
Vývojové poruchy mužských pohlavních orgánů (Q53–Q55)	-	x	-	-	-	-

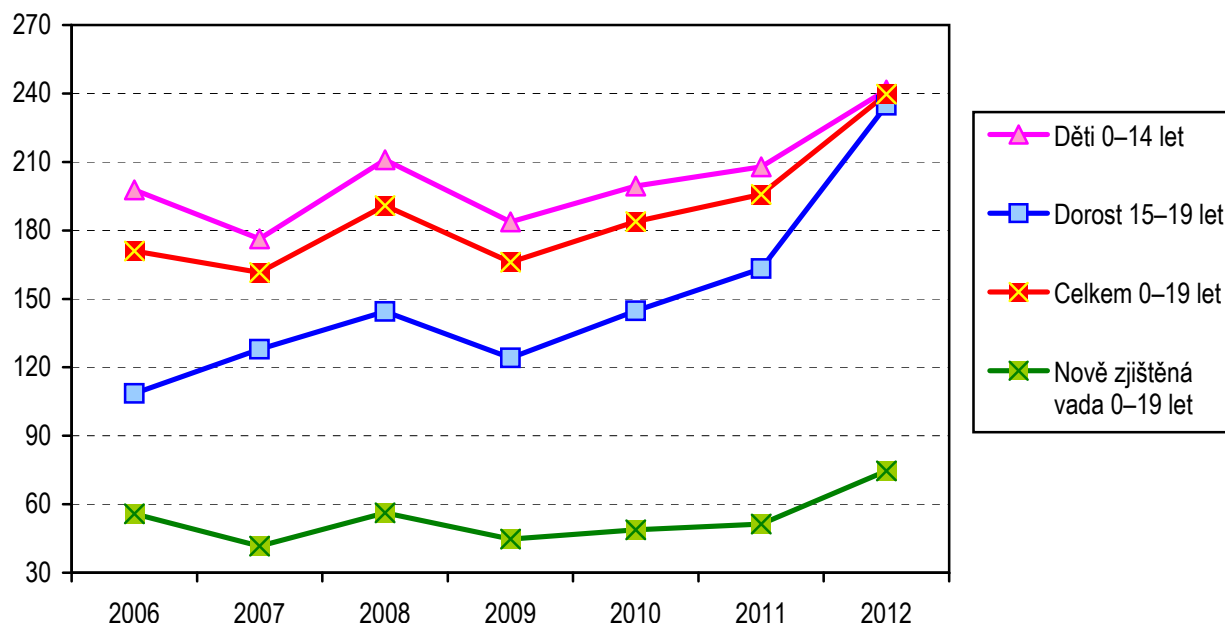
Počet léčených na vybrané diagnózy na 10 tisíc obyvatel



Počet léčených onemocnění podle vybraných diagnóz na 10 tisíc obyvatel podle pohlaví a věkových skupin

Vybrané diagnózy (diagnóza MKN-10)	Na 10 tisíc obyvatel podle pohlaví a věkových skupin					
	celkem	muži	ženy	0–14	15–19	20 let a více
Organické duševní poruchy (F00–F09)	51,26	39,64	62,48	-	3,50	63,77
z toho demence u Alzheimer.n. (F00)	14,19	9,56	18,66	-	-	17,71
z toho ostatní demence (F01–F03)	14,97	11,40	18,41	-	-	18,68
Poruchy vyvolané alkoholem (F10)	24,72	30,19	19,44	-	6,31	30,46
Poruchy vyvolané ostatními psychoaktivními látkami (F11–F19)	13,77	18,72	8,99	1,10	28,74	15,14
Schizofrenie (F20–F29)	37,74	34,27	41,09	0,37	13,67	46,17
Afektivní poruchy (F30–F39)	81,01	54,21	106,91	2,94	41,36	97,94
Neurotické poruchy (F40–F48, F50–F59)	238,39	159,71	314,43	84,54	242,89	266,44
z toho poruchy příjmu potravy (F50)	2,58	0,85	4,26	1,59	15,77	1,92
z toho sexuální dysfunkce (F52)	16,59	20,52	12,79	-	38,55	18,23
Poruchy osobnosti (F60–F63, F68–F69)	32,46	39,13	26,02	0,98	50,12	37,12
z toho patologické hráčství (F63.0)	1,95	3,64	0,32	-	1,05	2,37
Sexuální poruchy/deviace (F64–F66)	2,96	4,89	1,10	-	1,75	3,59
Mentální retardace (F70–F79)	26,10	29,64	22,68	37,25	60,28	21,84
Vývojové poruchy v dětství a adolescenci (F80–F98)	x	x	x	241,49	234,82	x
Neurčená duševní porucha (F99)	0,70	0,77	0,64	0,49	1,05	0,72

Vývoj počtu léčených s vývojovou poruchou v dětství a adolescenci na 10 tisíc dětí a dorostu



Počet léčených onemocnění podle vybraných diagnóz a pohlaví

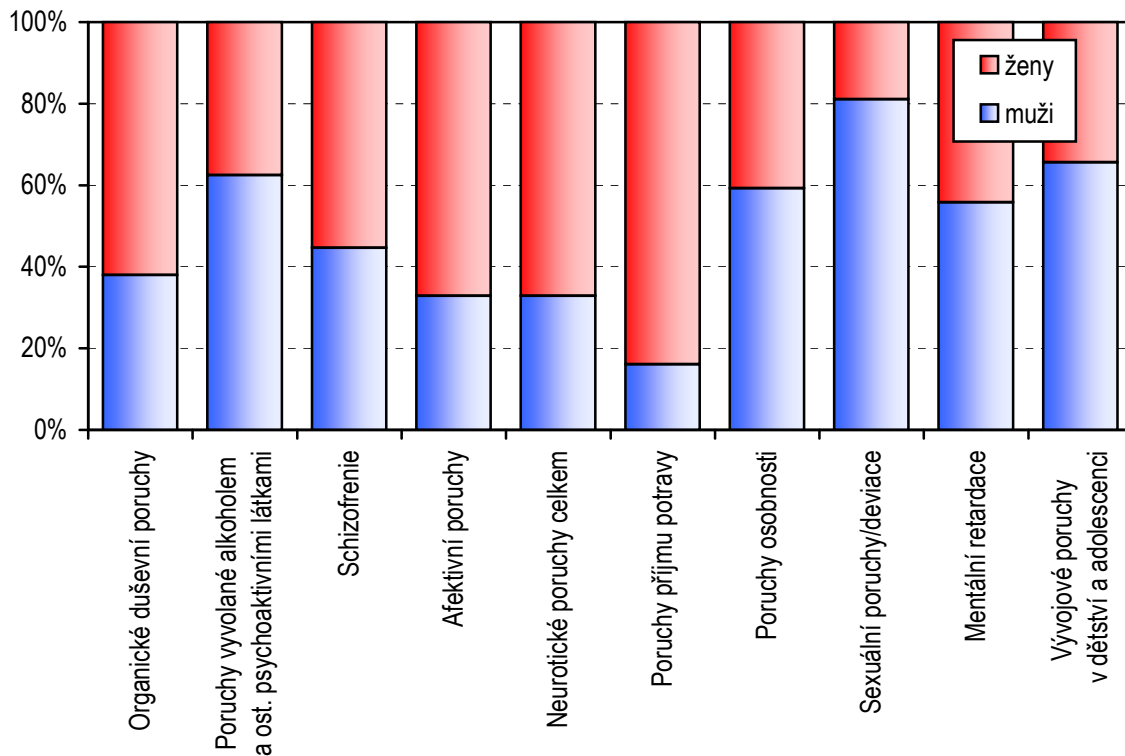
Vybrané diagnózy (diagnóza MKN-10)		Hradec Králové	Jičín	Náchod	Rychnov nad Kněžnou	Trutnov	Kraj
Organické duševní poruchy (F00-F09)	M	476	80	87	100	335	1 078
<i>z toho demence u Alzheimer.n. (F00)</i>	M	85	34	7	68	66	260
<i>z toho ostatní demence (F01-F03)</i>	M	107	15	41	22	125	310
Organické duševní poruchy (F00-F09)	Ž	700	174	93	224	567	1 758
<i>z toho demence u Alzheimer.n. (F00)</i>	Ž	133	74	8	170	140	525
<i>z toho ostatní demence (F01-F03)</i>	Ž	174	29	53	46	216	518
Poruchy vyvolané alkoholem (F10)	M	349	52	205	69	146	821
Poruchy vyvolané alkoholem (F10)	Ž	245	37	110	31	124	547
Poruchy vyvolané ostatními psychoaktivními látkami (F11-F19)	M	265	34	31	13	166	509
Poruchy vyvolané ostatními psychoaktivními látkami (F11-F19)	Ž	128	12	13	8	92	253
Schizofrenie (F20-F29)	M	420	103	143	104	162	932
Schizofrenie (F20-F29)	Ž	427	136	176	230	187	1 156
Afektivní poruchy (F30-F39)	M	679	252	66	92	385	1 474
Afektivní poruchy (F30-F39)	Ž	1 141	811	85	292	679	3 008
Neurotické poruchy (F40-F48, F50-F59)	M	2 423	667	280	278	695	4 343
<i>z toho poruchy příjmu potravy (F50)</i>	M	2	3	9	-	9	23
<i>z toho sexuální dysfunkce (F52)</i>	M	482	71	4	1	-	558
Neurotické poruchy (F40-F48, F50-F59)	Ž	4 541	1 132	814	745	1 615	8 847
<i>z toho poruchy příjmu potravy (F50)</i>	Ž	37	19	19	9	36	120
<i>z toho sexuální dysfunkce (F52)</i>	Ž	298	61	1	-	-	360
Poruchy osobnosti (F60-F63, F68-F69)	M	378	289	50	104	243	1 064
<i>z toho patologické hráčství (F63.0)</i>	M	41	9	16	4	29	99
Poruchy osobnosti (F60-F63, F68-F69)	Ž	313	117	54	74	174	732
<i>z toho patologické hráčství (F63.0)</i>	Ž	1	2	1	-	5	9
Sexuální poruchy/deviace (F64-F66)	M	125	2	1	2	3	133
Sexuální poruchy/deviace (F64-F66)	Ž	28	-	1	-	2	31
Mentální retardace (F70-F79)	M	256	111	57	192	190	806
Mentální retardace (F70-F79)	Ž	242	79	41	200	76	638
Vývojové poruchy v dětství a adolescenci (F80-F98)	M	678	307	289	85	375	1 734
Vývojové poruchy v dětství a adolescenci (F80-F98)	Ž	449	148	113	35	162	907
Neurčená duševní porucha (F99)	M	18	2	-	1	-	21
Neurčená duševní porucha (F99)	Ž	15	3	-	-	-	18

Počet léčených onemocnění podle vybraných diagnóz a pohlaví na 10 tisíc obyvatel

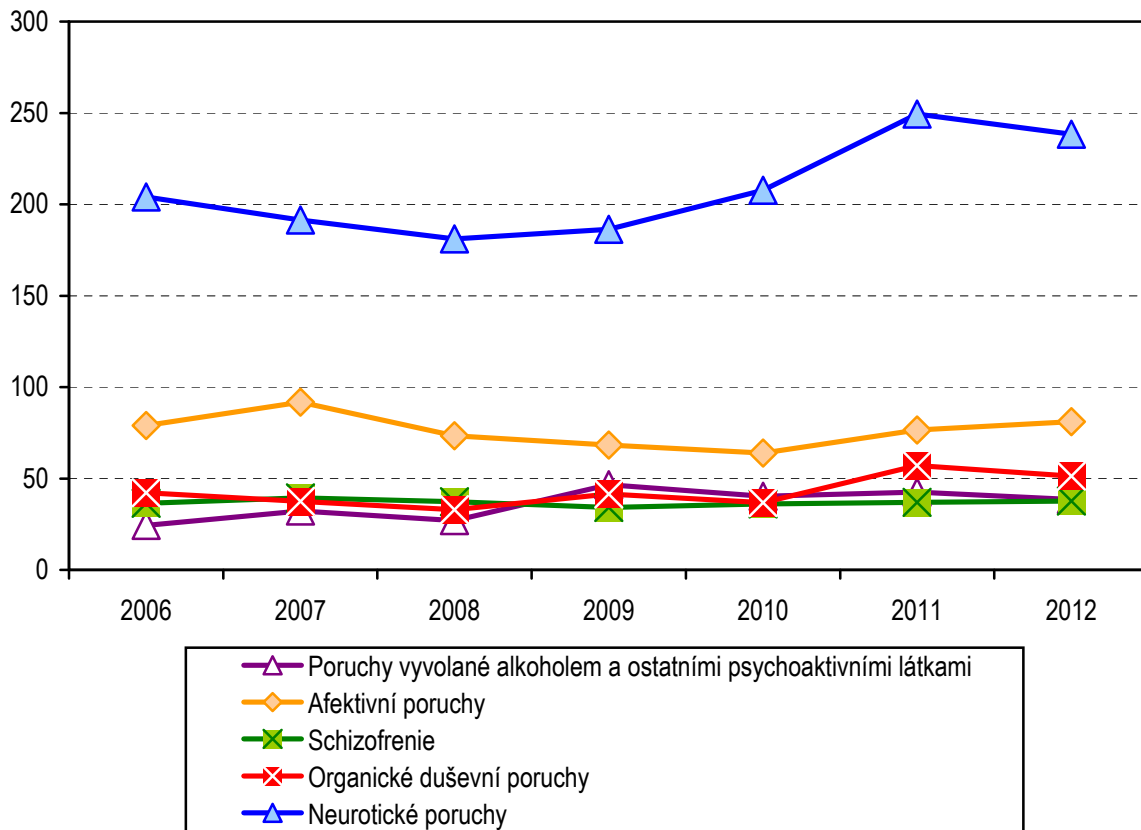
Vybrané diagnózy (diagnóza MKN-10)		Hradec Králové	Jičín	Náchod	Rychnov nad Kněžnou	Trutnov	Kraj
Organické duševní poruchy (F00-F09)	M	60,0	20,2	15,9	25,6	56,6	39,6
z toho demence u Alzheimer.n. (F00)	M	10,7	8,6	1,3	17,4	11,2	9,6
z toho ostatní demence (F01-F03)	M	13,5	3,8	7,5	5,6	21,1	11,4
Organické duševní poruchy (F00-F09)	Ž	83,9	43,5	16,3	56,0	93,3	62,5
z toho demence u Alzheimer.n. (F00)	Ž	15,9	18,5	1,4	42,5	23,0	18,7
z toho ostatní demence (F01-F03)	Ž	20,9	7,2	9,3	11,5	35,6	18,4
Poruchy vyvolané alkoholem (F10)	M	44,0	13,2	37,4	17,7	24,7	30,2
Poruchy vyvolané alkoholem (F10)	Ž	29,4	9,2	19,2	7,7	20,4	19,4
Poruchy vyvolané ostatními psychoaktivními látkami (F11-F19)	M	33,4	8,6	5,6	3,3	28,1	18,7
Poruchy vyvolané ostatními psychoaktivními látkami (F11-F19)	Ž	15,3	3,0	2,3	2,0	15,1	9,0
Schizofrenie (F20-F29)	M	53,0	26,1	26,1	26,6	27,4	34,3
Schizofrenie (F20-F29)	Ž	51,2	34,0	30,8	57,5	30,8	41,1
Afektivní poruchy (F30-F39)	M	85,6	63,8	12,0	23,5	65,1	54,2
Afektivní poruchy (F30-F39)	Ž	136,8	202,6	14,9	73,0	111,8	106,9
Neurotické poruchy (F40-F48, F50-F59)	M	305,6	168,8	51,0	71,1	117,4	159,7
z toho poruchy příjmu potravy (F50)	M	0,3	0,8	1,6	-	1,5	0,8
z toho sexuální dysfunkce (F52)	M	60,8	18,0	0,7	0,3	-	20,5
Neurotické poruchy (F40-F48, F50-F59)	Ž	544,6	282,8	142,3	186,2	265,8	314,4
z toho poruchy příjmu potravy (F50)	Ž	4,4	4,7	3,3	2,2	5,9	4,3
z toho sexuální dysfunkce (F52)	Ž	35,7	15,2	0,2	-	-	12,8
Poruchy osobnosti (F60-F63, F68-F69)	M	47,7	73,1	9,1	26,6	41,1	39,1
z toho patologické hráčství (F63.0)	M	5,2	2,3	2,9	1,0	4,9	3,6
Poruchy osobnosti (F60-F63, F68-F69)	Ž	37,5	29,2	9,4	18,5	28,6	26,0
z toho patologické hráčství (F63.0)	Ž	0,1	0,5	0,2	-	0,8	0,3
Sexuální poruchy/deviace (F64-F66)	M	15,8	0,5	0,2	0,5	0,5	4,9
Sexuální poruchy/deviace (F64-F66)	Ž	3,4	-	0,2	-	0,3	1,1
Mentální retardace (F70-F79)	M	32,3	28,1	10,4	49,1	32,1	29,6
Mentální retardace (F70-F79)	Ž	29,0	19,7	7,2	50,0	12,5	22,7
Vývojové poruchy v dětství a adolescenci (F80-F98) ¹⁾	M	423,4	376,2	243,0	101,0	302,9	305,0
Vývojové poruchy v dětství a adolescenci (F80-F98) ¹⁾	Ž	296,5	196,2	101,4	44,1	140,5	170,2
Neurčená duševní porucha (F99)	M	2,3	0,5	-	0,3	-	0,8
Neurčená duševní porucha (F99)	Ž	1,8	0,7	-	-	-	0,6

¹⁾ Vývojové poruchy v dětství a adolescenci přepočteny na 10 tisíc dětí a dorostu ve věku 0-19 let

Podíl léčených podle pohlaví na vybrané diagnózy



Vývoj počtu léčených na vybrané diagnózy na 10 tisíc obyvatel v letech 2006–2012



Vývoj počtu léčených onemocnění podle vybraných diagnóz na 10 tisíc obyvatel

Vybrané diagnózy (diagnóza MKN-10)	2006	2007	2008	2009	2010	2011	2012
	počet léčených onemocnění absolutně						
Organické duševní poruchy (F00-F09)	2 316	2 067	1 819	2 302	2 042	3 162	2 836
z toho demence u Alzheimer.n. (F00)	x	x	x	x	x	1 011	785
z toho ostatní demence (F01-F03)	x	x	x	x	x	936	828
Poruchy vyvolané alkoholem (F10)	982	1 205	1 076	1 817	1 387	1 496	1 368
Poruchy vyvolané ostatními psychoaktivními látkami (F11-F19)	355	570	418	766	843	859	762
Schizofrenie (F20-F29)	1 997	2 171	2 061	1 889	1 995	2 045	2 088
Afektivní poruchy (F30-F39)	4 333	5 055	4 060	3 788	3 542	4 236	4 482
Neurotické poruchy (F40-F48, F50-F59)	11 208	10 538	10 023	10 336	11 511	13 817	13 190
z toho poruchy příjmu potravy (F50)	x	x	x	x	x	123	143
z toho sexuální dysfunkce (F52)	1 274	676	497	281	717	921	918
Poruchy osobnosti (F60-F63, F68-F69)	1 914	1 774	1 892	1 782	1 937	1 651	1 796
z toho patologické hráčství (F63.0)	124	161	80	83	86	87	108
Sexuální poruchy/deviace (F64-F66)	222	96	59	43	126	130	164
Mentální retardace (F70-F79)	1 088	1 071	1 115	1 135	1 080	1 332	1 444
Vývojové poruchy v dětství a adolescenci (F80-F98)	1 970	1 844	2 170	1 877	2 065	2 183	2 641
Neurčená duševní porucha (F99)	69	46	42	19	109	46	39
	počet léčených onemocnění na 10 tisíc obyvatel (prevalence)						
Organické duševní poruchy (F00-F09)	42,18	37,55	32,86	41,51	36,84	57,07	51,26
z toho demence u Alzheimer.n. (F00)	x	x	x	x	x	18,25	14,19
z toho ostatní demence (F01-F03)	x	x	x	x	x	16,89	14,97
Poruchy vyvolané alkoholem (F10)	17,88	21,89	19,44	32,77	25,02	27,00	24,72
Poruchy vyvolané ostatními psychoaktivními látkami (F11-F19)	6,46	10,35	7,55	13,81	15,21	15,50	13,77
Schizofrenie (F20-F29)	36,37	39,44	37,23	34,07	35,99	36,91	37,74
Afektivní poruchy (F30-F39)	78,91	91,82	73,35	68,31	63,90	76,46	81,01
Neurotické poruchy (F40-F48, F50-F59)	204,11	191,42	181,08	186,40	207,67	249,38	238,39
z toho poruchy příjmu potravy (F50)	x	x	x	x	x	2,22	2,58
z toho sexuální dysfunkce (F52)	23,20	12,28	8,98	5,07	12,94	16,62	16,59
Poruchy osobnosti (F60-F63, F68-F69)	34,86	32,22	34,18	32,14	34,95	29,80	32,46
z toho patologické hráčství (F63.0)	2,26	2,92	1,45	1,50	1,55	1,57	1,95
Sexuální poruchy/deviace (F64-F66)	4,04	1,74	1,07	0,78	2,27	2,35	2,96
Mentální retardace (F70-F79)	19,81	19,45	20,14	20,47	19,48	24,04	26,10
Vývojové poruchy v dětství a adolescenci (F80-F98) ¹⁾	170,92	161,63	190,90	166,06	183,83	195,78	47,73
Neurčená duševní porucha (F99)	1,26	0,84	0,76	0,34	1,97	0,83	0,70

¹⁾ Vývojové poruchy v dětství a adolescenci přepočteny na 10 tisíc dětí a dorostu ve věku 0–19 let

Vývoj počtu nově zjištěných onemocnění podle vybraných diagnóz na 10 tisíc obyvatel

Vybrané diagnózy (diagnóza MKN-10)	2006	2007	2008	2009	2010	2011	2012
	počet nově zjištěných onemocnění absolutně						
Organické duševní poruchy (F00-F09)	528	477	575	581	488	835	676
z toho demence u Alzheimer.n. (F00)	x	x	x	x	x	209	177
z toho ostatní demence (F01-F03)	x	x	x	x	x	242	231
Poruchy vyvolané alkoholem (F10)	240	334	344	368	314	414	410
Poruchy vyvolané ostatními psychoaktivními látkami (F11-F19)	138	153	120	229	235	151	173
Schizofrenie (F20-F29)	162	291	290	236	230	321	258
Afektivní poruchy (F30-F39)	606	628	777	581	529	785	733
Neurotické poruchy (F40-F48, F50-F59)	2 612	2 397	2 728	2 788	2 832	3 206	3 288
z toho poruchy příjmu potravy (F50)	x	x	x	x	x	39	56
z toho sexuální dysfunkce (F52)	194	34	33	102	5	90	76
Poruchy osobnosti (F60-F63, F68-F69)	287	275	320	277	308	312	400
z toho patologické hráčství (F63.0)	37	47	25	33	43	31	50
Sexuální poruchy/deviace (F64-F66)	29	4	6	1	4	-	10
Mentální retardace (F70-F79)	100	97	115	141	147	163	174
Vývojové poruchy v dětství a adolescenci (F80-F98)	643	475	639	506	548	573	822
Neurčená duševní porucha (F99)	23	21	18	4	25	12	17
	počet nově zjištěných onemocnění na 10 tisíc obyvatel (incidence)						
Organické duševní poruchy (F00-F09)	9,62	8,66	10,39	10,48	8,80	15,07	12,22
z toho demence u Alzheimer.n.(F00)	x	x	x	x	x	3,77	3,20
z toho ostatní demence (F01-F03)	x	x	x	x	x	4,37	4,18
Poruchy vyvolané alkoholem (F10)	4,37	6,07	6,21	6,64	5,66	7,47	7,41
Poruchy vyvolané ostatními psychoaktivními látkami (F11-F19)	2,51	2,78	2,17	4,13	4,24	2,73	3,13
Schizofrenie (F20-F29)	2,95	5,29	5,24	4,26	4,15	5,79	4,66
Afektivní poruchy (F30-F39)	11,04	11,41	14,04	10,48	9,54	14,17	13,25
Neurotické poruchy (F40-F48, F50-F59)	47,57	43,54	49,29	50,28	51,09	57,86	59,43
z toho poruchy příjmu potravy (F50)	x	x	x	x	x	0,70	1,01
z toho sexuální dysfunkce (F52)	3,53	0,62	0,60	1,84	0,09	1,62	1,37
Poruchy osobnosti (F60-F63, F68-F69)	5,23	5,00	5,78	5,00	5,56	5,63	7,23
z toho patologické hráčství (F63.0)	0,67	0,85	0,45	0,60	0,78	0,56	0,90
Sexuální poruchy/deviace (F64-F66)	0,53	0,07	0,11	0,02	0,07	-	0,18
Mentální retardace (F70-F79)	1,82	1,76	2,08	2,54	2,65	2,94	3,14
Vývojové poruchy v dětství a adolescenci (F80-F98) ¹⁾	55,79	41,63	56,21	44,77	48,78	51,39	74,62
Neurčená duševní porucha (F99)	0,42	0,38	0,33	0,07	0,45	0,22	0,31

¹⁾ Vývojové poruchy v dětství a adolescenci přepočteny na 10 tisíc dětí a dorostu ve věku 0-19 let

Pacienti užívající návykové látky léčení v ambulantních zdravotnických zařízeních podle území

Psychoaktivní látky		Území						
		Hradec Králové	Jičín	Náchod	Rychnov nad Kněžnou	Trutnov	Kraj	ČR
Alkohol	a	447	84	284	89	258	1 162	22 838
	b	27,48	10,56	25,34	11,25	21,51	21,00	21,73
Opiáty a opioidy	a	143	2	-	-	33	178	3 984
	b	8,79	0,25	-	-	2,75	3,22	3,79
z toho heroin	a	22	-	-	-	20	42	1 256
	b	1,35	-	-	-	1,67	0,76	1,20
z toho buprenorfin neindikovaně	a	43	-	-	-	-	43	285
	b	2,64	-	-	-	-	0,78	0,27
z toho metadon neindikovaně	a	5	-	-	-	-	5	18
	b	0,31	-	-	-	-	0,09	0,02
z toho pacienti v substituční léčbě	a	64	-	-	-	13	77	2 198
	b	3,93	-	-	-	1,08	1,39	2,09
Kanabinoidy	a	7	2	1	12	19	41	1 426
	b	0,43	0,25	0,09	1,52	1,58	0,74	1,36
Sedativa a hypnotika	a	31	15	9	1	39	95	2 241
	b	1,91	1,89	0,80	0,13	3,25	1,72	2,13
z toho barbituráty	a	-	-	1	-	-	1	173
	b	-	-	0,09	-	-	0,02	0,16
z toho benzodiazepiny	a	31	13	-	1	36	81	1 858
	b	1,91	1,63	-	0,13	3,00	1,46	1,77
Kokain	a	1	-	-	-	-	1	31
	b	0,06	-	-	-	-	0,02	0,03
Stimulancia	a	32	3	19	-	49	103	3 450
	b	1,97	0,38	1,70	-	4,09	1,86	3,28
z toho metamfetamin	a	32	3	19	-	49	103	3 150
	b	1,97	0,38	1,70	-	4,09	1,86	3,00
Halucinogeny	a	-	-	-	-	-	-	60
	b	-	-	-	-	-	-	0,06
Prchavá rozpustidla	a	-	-	-	-	-	-	64
	b	-	-	-	-	-	-	0,06
Kombinace drog	a	68	2	8	6	14	98	3 252
	b	4,18	0,25	0,71	0,76	1,17	1,77	3,09
Tabák	a	60	3	-	-	76	139	1 035
	b	3,69	0,38	-	-	6,34	2,51	0,98
Jiné	a	-	-	-	-	-	-	173
	b	-	-	-	-	-	-	0,16
Nealkoholové drogy bez tabáku	a	282	24	37	19	154	516	14 681
	b	17,34	3,02	3,30	2,40	12,84	9,33	13,97
Psychoaktivní látky celkem	a	789	111	321	108	488	1 817	38 554
	b	48,50	13,96	28,64	13,66	40,69	32,84	36,69

a - absolutně

b - na 10 000 obyvatel

Pacienti užívající návykové látky léčení v ambulantních zdravotnických zařízeních podle věkových skupin a pohlaví

Psychoaktivní látky		Věková skupina									
		0–14		15–19		20–39		40–64		65 let a více	
		muži	ženy	muži	ženy	muži	ženy	muži	ženy	muži	ženy
Alkohol	a	-	-	9	3	276	146	384	249	66	29
	b	-	-	6,13	2,17	33,66	18,95	41,16	26,45	16,59	5,1
Opiáty a opioidy	a	-	-	2	1	116	46	8	5	-	-
	b	-	-	1,36	0,72	14,15	5,97	0,86	0,53	-	-
z toho heroin	a	-	-	2	1	28	10	1	-	-	-
	b	-	-	1,36	0,72	3,41	1,30	0,11	-	-	-
z toho buprenorfin neindikovaně	a	-	-	-	-	27	13	2	1	-	-
	b	-	-	-	-	3,29	1,69	0,21	0,11	-	-
z toho metadon neindikovaně	a	-	-	-	-	4	-	-	-	-	-
	b	-	-	-	-	0,49	-	-	-	-	-
z toho pacienti v substituční léčbě	a	-	-	-	-	52	20	4	1	-	-
	b	-	-	-	-	6,34	2,60	0,43	0,11	-	-
Kanabinoidy	a	-	-	13	-	20	6	1	-	1	-
	b	-	-	8,85	-	2,44	0,78	0,11	-	0,25	-
Sedativa a hypnotika	a	-	-	-	-	18	16	15	38	2	6
	b	-	-	-	-	2,20	2,08	1,61	4,04	0,50	1,1
z toho barbituráty	a	-	-	-	-	-	-	1	-	-	-
	b	-	-	-	-	-	-	0,11	-	-	-
z toho benzodiazepiny	a	-	-	-	-	13	11	13	36	2	6
	b	-	-	-	-	1,59	1,43	1,39	3,82	0,50	1,1
Kokain	a	-	-	-	-	-	1	-	-	-	-
	b	-	-	-	-	-	0,13	-	-	-	-
Stimulancia	a	2	1	2	4	57	31	6	-	-	-
	b	0,47	0,25	1,36	2,89	6,95	4,02	0,64	-	-	-
z toho metamfetamin	a	2	1	2	4	57	31	6	-	-	-
	b	0,47	0,25	1,36	2,89	6,95	4,02	0,64	-	-	-
Halucinogeny	a	-	-	-	-	-	-	-	-	-	-
	b	-	-	-	-	-	-	-	-	-	-
Prchavá rozpustidla	a	-	-	-	-	-	-	-	-	-	-
	b	-	-	-	-	-	-	-	-	-	-
Kombinace drog	a	-	-	5	2	64	19	8	-	-	-
	b	-	-	3,40	1,44	7,81	2,47	0,86	-	-	-
Tabák	a	-	-	5	4	42	25	31	18	10	4
	b	-	-	3,40	2,89	5,12	3,25	3,32	1,91	2,51	0,7
Jiné	a	-	-	-	-	-	-	-	-	-	-
	b	-	-	-	-	-	-	-	-	-	-
Nealkoholové drogy bez tabáku	a	2	1	22	7	275	119	38	43	3	6
	b	0,47	0,25	14,98	5,06	33,54	15,45	4,07	4,57	0,75	1,1
Psychoaktivní látky celkem	a	2	1	36	14	593	290	453	310	79	39
	b	0,47	0,25	24,51	10,11	72,32	37,65	48,56	32,94	19,86	6,9

a - absolutně

b - na 10 000 obyvatel

Vyžívání lůžkového fondu psychiatrických oddělení nemocnic a odborných léčebných ústavů (OLÚ) a zatížení zdravotnických pracovníků

Ukazatel	Nemocnice			OLÚ		
	kraj	ČR		kraj	ČR	
		psychiatrie	dětská psychiatrie		psychiatrie	dětská psychiatrie
Počet oddělení	3	25	4	1	24	2
Počet pracovníků ¹⁾						
lékaři	13,84	166,95	18,54	1,50	508,11	7,85
ZPBD ²⁾	49,37	470,81	57,28	19,50	2 791,33	73,20
Průměrný počet lůžek	111,00	1 092,15	119,00	56,00	8 623,17	200,00
Průměrný denní stav obsazených lůžek						
celkem	72,9	833,8	74,5	45,0	7 978,9	141,4
na 1 lékaře	5,3	5,5	4,1	28,7	15,8	15,9
na 1 sestru ²⁾	1,5	1,8	1,3	2,3	2,8	1,8
Počet lékařů na 100 lůžek	12,47	15,34	15,58	2,68	5,96	3,93
Počet ZPBD ²⁾ na 100 lůžek	44,48	43,27	48,13	34,82	32,75	36,60
Počet hospitalizovaných	1 251	16 653	1 214	274	40 612	728
Nemocniční letalita	1,6	1,3	-	-	30,9	-
Využití lůžek ve dnech	240,5	279,4	229,2	294,4	338,7	258,7
Průměrná ošetrovací doba	21,3	18,3	22,5	60,3	71,9	71,1
Prostoj lůžek ³⁾	2,9	4,0	10,8	13,9	5,3	10,0

¹⁾ Součet úvazků vč. smluvních pracovníků k 31.12.

²⁾ ZPBD - zdravotničtí pracovníci nelékaři s odbornou způsobilostí bez odborného dohledu § 5 - § 21a

³⁾ Ve dnech na 1 hospitalizovaného z lůžek schopných provozu

Seznam nemocnic s psychiatrickým oddělením v kraji:

Fakultní nemocnice Hradec Králové

Oblastní nemocnice Jičín, a.s.

Oblastní nemocnice Náchod, a.s.

Seznam OLÚ s psychiatrickým oddělením v kraji:

FN Hradec Králové, Léčebna návykových nemocí, Nechanice