



Informace ze zdravotnictví Královéhradeckého kraje

Ústavu zdravotnických informací a statistiky
České republiky

Hradec Králové
20. 6. 2014

6

Rehabilitační a fyzikální medicína - činnost oboru v Královéhradeckém kraji v roce 2013

*Rehabilitation and Physical Medicine - Activity in Branch
in the Hradec Kralove Region in 2013*

Souhrn

Informace ze zdravotnictví kraje o činnosti oboru rehabilitační a fyzikální medicíny v Královéhradeckém kraji v roce 2013 obsahuje údaje o ambulantní péči z oblasti sítě poskytovatelů zdravotních služeb, personálního zajištění, činnosti, stručný přehled nově přijatých pacientů podle skupin diagnóz a také základní ukazatele lůžkové péče nemocnic a odborných léčebných ústavů. Údaje jsou členěny dle druhu poskytovatelů zdravotních služeb a dle území.

Summary

Information on health service activity in the branch of rehabilitation and physical medicine in Hradec Kralove region in 2013 contains data about out-patient, in particular, about providers of health services, personnel capacity, activity, a brief overview of newly admitted patients by group of diagnoses and also basic indicators of in-patient care in hospitals and specialized therapeutic institutes. Data are presented by type of health services providers and by territory.

Podklady pro zpracování této aktuální informace o činnosti oboru rehabilitační a fyzikální medicíny byly čerpány z údajů pravidelného ročního sběru dat. Výkaz vyplňuje samostatně každé oddělení (pracoviště) rehabilitační a fyzikální medicíny, včetně ambulantních částí nemocnic. Výkaz byl součástí Programu statistických zjišťování Ministerstva zdravotnictví v ČR na rok 2013. Vyplňování se týkalo všech poskytovatelů zdravotních služeb bez ohledu na jejich zřizovatele. Formuláře výkazů a závazné pokyny jsou vystaveny na internetu www.uzis.cz.

Od roku 2008 se na výkazech A (MZ)1-01 sledují pracovníci také jako průměrný roční přepočtený počet, který výstižněji charakterizuje kapacitní zajištění jednotlivých ambulancí, zvláště v případech ukončení a zahájení činnosti nebo většího pohybu pracovníků v průběhu roku. Je to součet přepočteného počtu pracovníků za jednotlivé měsíce dělený počtem měsíců sledovaného období. V roce 2013 byla ambulantní péče v oboru rehabilitační a fyzikální medicíny zabezpečována na 115 samostatných odděleních či pracovištích, kde pracovalo 31,05 lékařů, 318,71 fyzioterapeutů, 41,07 všeobecných sester, 0,90 ergoterapeutů a 41,35 ostatních odborných pracovníků, např. masér (§ 37). Všechny kategorie jsou uvedeny v průměrném ročním přepočteném počtu pracovníků (včetně smluvních). V porovnání s rokem 2012 se celkový počet zaměstnanců téměř nezměnil, výjimku tvoří pouze ostatní odborní pracovníci (o 34,68 pracovníků méně).

Celkem tito pracovníci poskytli přes 163 tisíc vyšetření a provedli téměř 3 mil. výkonů. Tak jako v předchozích letech, nejvíce vyšetření (72 %) zajistili lékaři. Pokud budeme počet vyšetření sledovat podle druhu zařízení, které pacientovi poskytlo péči, zjistíme, že více než polovina ze všech vyšetření byla provedena v samostatných ordinacích lékařů specialistů (63 %). Odlišná situace je u výkonů. Naprostá většina výkonů byla poskytnuta fyzioterapeutem a ergoterapeutem (93 %) a počty výkonů pro pacienty zajišťovali nejvíce samostatné ordinace lékařů specialistů (36 %). Nejvíce výkonů bylo provedeno v okrese Hradec Králové (40 %), nejvíce vyšetření bylo provedeno v okrese Náchod (32 %), o něco málo méně v okrese Hradec Králové (31 %).

Nejčastějším rehabilitačním výkonem je fyzikální terapie, představující 40 % všech ambulantních výkonů (ČR 35 %). Léčebná tělesná výchova představovala téměř 39 % všech výkonů v kraji (ČR 47 %).

V kraji bylo nově přijato k léčbě celkem 127 tisíc pacientů, což představovalo 2 299 pacientů na 10 tis. obyvatel (ČR 2 222). Z vybraných skupin diagnóz podle Mezinárodní klasifikace nemocí 10. revize se 65 % osob léčilo na nemoci svalové a kosterní soustavy a pojivové tkáně, téměř 13 % na poranění a otravy, nemoci nervové soustavy byly zastoupeny 5 %.

Poměr počtu vyšetření a výkonů byl v kraji i v okresech podobný. Výkony v jednotlivých okresech téměř vždy přesahují 95 % z poskytované činnosti pracovníků rehabilitačních oddělení a pracovišť. Pouze v okrese Náchod vyšetření tvoří téměř 11 % a na výkony tak zbývá 89 % činnosti.

Akutní léčebnou péči na lůžkových odděleních poskytovala Fakultní nemocnice Hradec Králové, Oblastní nemocnice Náchod a.s., REHAMEDICA Žacléř a.s., Oblastní nemocnice Trutnov a.s. a Oblastní nemocnice Jičín a.s., kde je oddělení umístěno v Nemocnici Nový Bydžov. Celkem bylo na těchto odděleních v nemocnicích hospitalizováno 3 096 pacientů s průměrnou ošetrovací dobou 17,0 dní (ČR 14,9 dní). Při průměrném počtu 199 lůžek bylo denně obsazeno 144 lůžek. Lůžka byla využívána 264,6 dní v roce.

V kraji poskytuje rehabilitační lůžkovou péči i jeden odborný léčebný ústav (OLÚ) – Sdružení ozdravoven a léčeben okresu Trutnov, p.o., Rehabilitační ústav Hostinné - rehabilitační OLÚ, kde na 159 lůžkách bylo za rok hospitalizováno 1 283 pacientů s průměrnou ošetrovací dobou 39,5 dní (ČR 35,0 dní).

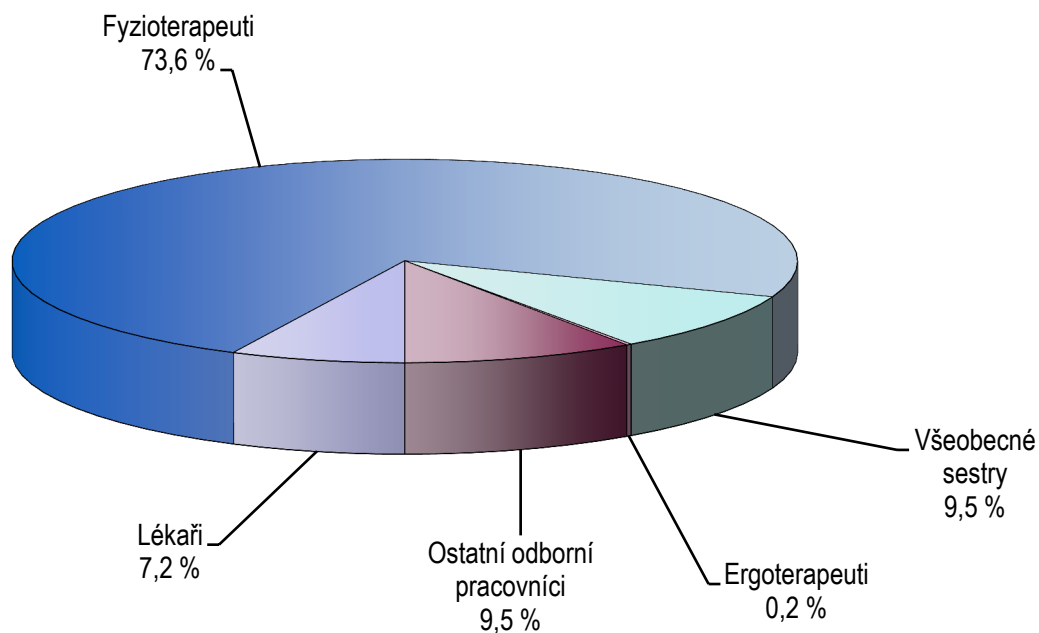
Zpracovala: Jana Vosáhlová
ÚZIS ČR, Regionální pracoviště Hradec Králové
Habrmanova 19/1, 500 02 Hradec Králové
tel.: 495 058 321, fax: 495 058 322
e-mail: Libuse.Drahokoupilova@uzis.cz
<http://www.uzis.cz>

Personální zajištění dle druhu poskytovatelů zdravotních služeb a dle území

Ukazatel	Počet ZZ a pracovišť	Počet pracovníků ¹⁾					
		celkem	z toho				
			lékaři	fyzio-terapeuti	všeobecné sestry	ergo-terapeuti	ostatní odborní pracovníci
dle druhu poskytovatelů zdravotních služeb							
Ambulantní část lůžkových ZZ	14	154,68	9,57	87,42	19,64	-	38,05
Samostatná ordinace lékaře specialisty	23	128,76	19,03	90,60	18,23	0,40	0,50
Samostatné zařízení nelékaře rehabilitační	70	127,14	1,75	119,59	2,50	0,50	2,80
Ostatní ambulantní zařízení	8	22,50	0,70	21,10	0,70	-	-
Celkem	115	433,08	31,05	318,71	41,07	0,90	41,35
dle území okresů							
Hradec Králové	31	114,49	12,90	93,49	5,50	0,90	1,70
Jičín	22	35,51	2,35	31,16	2,00	-	-
Náchod	12	70,76	5,01	53,75	12,00	-	-
Rychnov nad Kněžnou	25	50,04	4,40	41,01	4,63	-	-
Trutnov	25	162,28	6,39	99,30	16,94	-	39,65
Královéhradecký kraj	115	433,08	31,05	318,71	41,07	0,90	41,35

¹⁾ Průměrný roční přepočtený počet pracovníků celkem (vč. smluvních) - z odevzdaných ročních výkazů A(MZ)1-01

Struktura pracovníků v oboru rehabilitační a fyzikální medicíny



Počet vyšetření, výkonů a pacientů dle druhu poskytovatelů zdravotních služeb

Vybrané ukazatele	Činnost v oboru dle poskytovatelů				
	celkem	v tom			
		ambulantní část lůžkových zdravotnických zařízení	samostatná ordinace lékaře specialisty	samostatné zařízení nelékaře rehabilitační	ostatní ambulantní zařízení
Vyšetření provedená					
Lékařem	117 775	24 505	87 753	3 418	2 099
Fyzioterapeutem, ergoterapeutem	43 662	9 289	14 427	11 515	8 431
Psychologem, logopedem, sociálním pracovníkem	1 733	1 488	245	-	-
Královéhradecký kraj	163 170	35 282	102 425	14 933	10 530
Na 10 000 obyvatel	2 955,69	639,11	1 855,35	270,50	190,74
Výkony provedené					
Lékařem	193 836	22 540	157 118	8 539	5 639
Fyzioterapeutem, ergoterapeutem	2 773 490	785 566	916 127	870 518	201 279
Psychologem, logopedem, sociálním pracovníkem	8 816	7 736	1 080	-	-
Královéhradecký kraj	2 976 142	815 842	1 074 325	879 057	206 918
Pacienti nově přijatí k léčbě					
Královéhradecký kraj	126 928	40 647	39 626	36 810	9 845
Na 10 000 obyvatel	2 299,20	736,29	717,79	666,78	178,33

Struktura výkonů podle druhu poskytovatelů zdravotních služeb

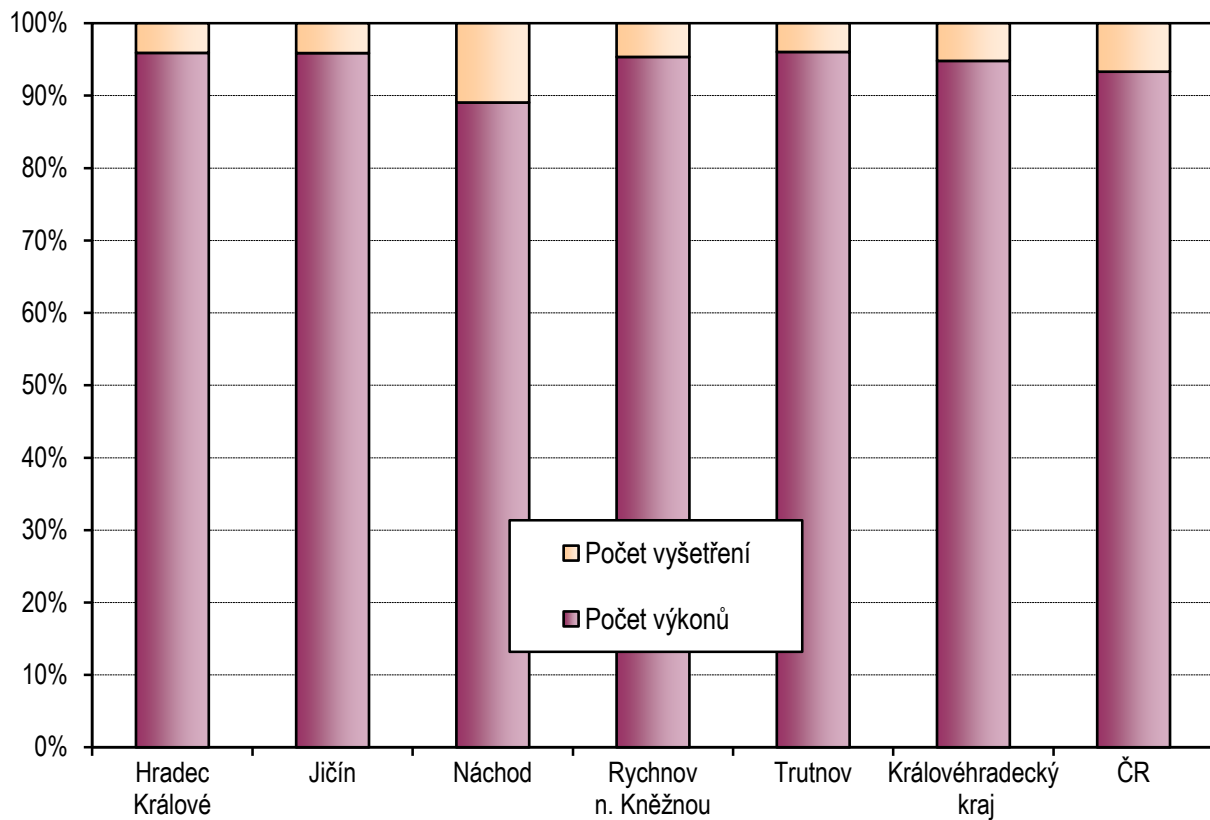
Druh poskytovatelů zdravotních služeb	Struktura výkonů				
	celkem	z toho (v %)			
		léčebná tělesná výchova	fyzikální terapie	ergoterapie	ostatní výkony
Ambulantní část lůžkových ZZ	815 842	58,97	31,31	2,24	7,48
Samostatná ordinace lékaře specialisty	1 074 325	25,67	36,76	0,19	37,37
Samostatné zařízení nelékaře rehabilitační	879 057	38,30	48,60	0,19	12,91
Ostatní ambulantní zařízení	206 918	27,86	50,80	-	21,34
Královéhradecký kraj	2 976 142	38,68	39,74	0,74	20,84
ČR	49 245 840	46,99	35,17	1,76	16,08

Indikace léčebné rehabilitace - skupiny diagnóz podle MKN-10

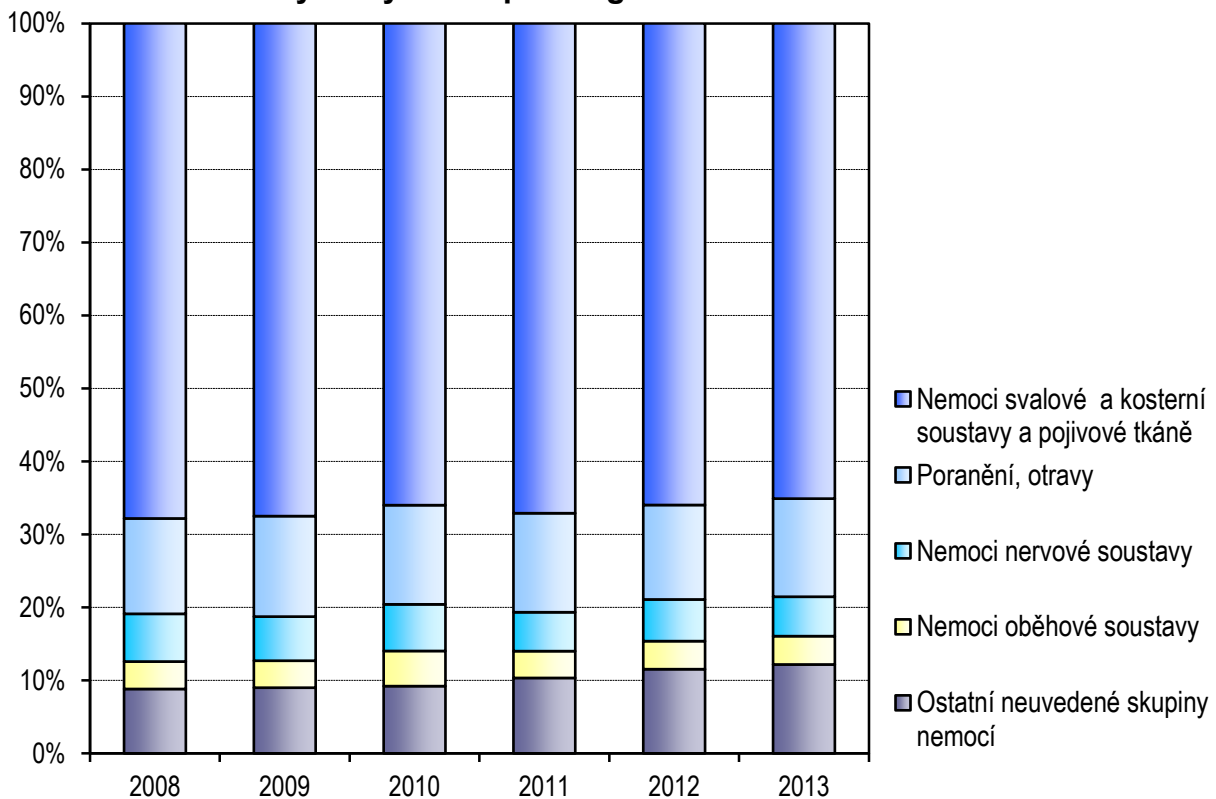
Diagnóza MKN-10							
		2010	2011	2012	2013	na 10 tis. obyvatel ¹⁾ v r. 2013	Index 2013/2010 v %
Nemoci infekční a parazitární	A00–B99	222	212	187	203	3,68	91,44
Novotvary	C00–D48	1 680	1 562	1 623	1 662	30,11	98,93
Nemoci endokrinní	E00–E90	415	392	392	431	7,81	103,86
Poruchy duševní a poruchy chování	F00–F99	759	638	676	766	13,88	100,92
Nemoci nervové soustavy	G00–G99	8 731	7 165	7 169	6 850	124,08	78,46
Nemoci oběhové soustavy	I00–I99	6 579	4 938	4 826	4 928	89,27	74,91
Nemoci dýchací soustavy	J00–J99	1 194	1 055	958	1 226	22,21	102,68
Nemoci trávicí soustavy	K00–K93	573	1 260	728	702	12,72	122,51
Nemoci svalové a kosterní soustavy a pojivové tkáně	M00–M99	90 166	90 199	82 855	82 633	1 496,83	91,65
Nemoci močové a pohlavní soustavy	N00–N99	896	876	751	676	12,25	75,45
Těhotenství, porod a šestinedělí, stavy vzniklé v perinatálním období	O00–O99 P00–P96	1 797	2 550	2 816	2 659	48,17	147,97
Poranění, otravy	S00–T98	18 561	18 236	16 251	17 059	309,01	91,91
Ostatní neuvedené skupiny nemocí		5 053	5 348	6 357	7 133	129,21	141,16
Královéhradecký kraj		136 626	134 431	125 589	126 928	2 299,20	92,90
ČR		2 246 158	2 213 471	2 240 326	2 335 514	2 222,03	103,98

¹⁾ U Dg těhotenství, porod a šestinedělí, stavy vzniklé v perinatálním období přepočteno na 10 000 žen 15–49 let

**Počet vyšetření a počet výkonů
v územních celcích v %**



**Vývoj struktury nově přijatých pacientů k léčbě
dle vybraných skupin diagnóz v %**



Využívání lůžkového fondu rehabilitačních oddělení nemocnic a rehabilitačních center a zatížení zdravotnických pracovníků

Ukazatel	Nemocnice		OLÚ	
	Královéhradecký kraj	ČR	Královéhradecký kraj	ČR
Počet oddělení	5	66	1	18
Počet pracovníků ¹⁾				
lékaři	19,59	203,29	8,00	117,66
ZPBD ²⁾ celkem	65,64	630,34	44,70	589,90
Průměrný počet lůžek	199,00	1 972,80	159,00	2 327,48
Průměrný denní stav obsazených lůžek				
celkem	144,3	1 441,0	138,7	2 043,6
na 1 lékaře	7,6	7,0	17,3	16,6
Počet lékařů na 100 lůžek	9,84	10,20	5,03	4,95
Počet ZPBD ²⁾ na 100 lůžek	32,98	31,61	28,11	24,81
Počet hospitalizovaných	3 096	35 239	1 283	21 304
Nemocniční letalita	-	0,4	3,9	1,2
Využití lůžek ve dnech	264,6	266,6	318,5	320,5
Průměrná ošetrovací doba	17,0	14,9	39,5	35,0
Prostoj lůžek ³⁾	4,7	4,4	4,4	3,9

¹⁾ Součet úvazků vč. smluvních pracovníků k 31.12.

²⁾ ZPBD-zdravotníci pracovníci nelékaři s odbornou způsobilostí bez odborného dohledu (§ 5–§ 21a) dle zák. č. 96/2004 Sb.

³⁾ Ve dnech na 1 hospitalizovaného z lůžek schopných provozu

Seznam nemocnic s lůžkovým rehabilitačním oddělením v kraji:

Fakultní nemocnice Hradec Králové
 Oblastní nemocnice Náchod a.s.
 Oblastní nemocnice Trutnov a.s.
 Oblastní nemocnice Jičín a.s.
 REHAMEDICA Žacléř, a.s.

Seznam OLÚ s lůžkovým rehabilitačním oddělením v kraji:

SOL TU, p.o., Rehabilitační ústav Hostinné - rehabilitační OLÚ