



# Informace ze zdravotnictví Jihočeského kraje

Ústavu zdravotnických informací a statistiky  
České republiky

České Budějovice  
24.6.2005

7

## Radiologie a zobrazovací metody - činnost oboru v Jihočeském kraji v roce 2004

*X-ray Diagnostics - Activity in Branch in the Jihočeský Region in 2004*

### Souhrn

Informace ze zdravotnictví kraje o činnosti oboru radiologie a zobrazovacích metod v Jihočeském kraji v roce 2004 obsahuje údaje o personálním zajištění a o počtu různých druhů vyšetření dle územního členění a podle druhu zdravotnického zařízení.

### Summary

*Information on health service activity in the branch of X-ray diagnostics in the Jihočeský region in 2004 contains data about personnel capacity and the numbers of selected types of examinations by districts of the region and by type of establishment.*

Podkladem pro zpracování dat o činnosti oboru radiologie a zobrazovacích metod byly roční výkazy za rok 2004 A (MZ) 1-01 o činnosti zdravotnických zařízení pro obor radiologie a zobrazovací metody. Výkazy byly součástí Programu statistických zjišťování v České republice uveřejněného ve Sbírce zákonů ČR formou vyhlášky č. 371/2003 Sb. a její přílohy (č. 2), která obsahuje seznam statistických zjišťování prováděných ministerstvy a jinými ústředními správními úřady, v částce 124 ze dne 12. listopadu 2003. Program byl sestaven v souladu se zákonem č. 89/1995 Sb., o státní statistické službě, ve znění pozdějších předpisů.

V roce 2004 vstoupil v platnost zákon č. 95/2004 Sb., o podmínkách získávání a uznávání odborné způsobilosti a specializované způsobilosti k výkonu zdravotnického povolání lékaře, zubního lékaře a farmaceuta a dále zákon č. 96/2004 Sb., o podmínkách získávání a uznávání způsobilosti k výkonu nelékařských zdravotnických povolání a k výkonu činností souvisejících s poskytováním zdravotní péče a o změně některých souvisejících zákonů (zákon o nelékařských zdravotnických povoláních). Vzhledem ke změnám v zákoně č. 96/2004 Sb. nelze provést srovnání s předcházejícím rokem.

Roční výkaz o činnosti vyplňují samostatně všechna oddělení (pracoviště) radiologie a zobrazovacích metod ve všech zdravotnických zařízeních bez ohledu na jejich zřizovatele. Návratnost výkazu byla 100 %.

Pro výpočet relací byly použity údaje ČSÚ. Všude, kde se uvádí počty pracovníků, se jedná o přepočtené počty (součet úvazků včetně smluvních pracovníků).

Radiologickou péči zajišťovalo v Jihočeském kraji v roce 2004 celkem 30 ambulantních zařízení s 90 vyšetřovny. V tomto oboru pracovalo celkem 54,14 lékařů, 166,67 zdravotnických pracovníků nelékařů s odbornou způsobilostí bez odborného

dohledu (§ 5 - § 21 zákona č. 96/2004 Sb.) a 12,00 zdravotnických pracovníků s odbornou a specializovanou způsobilostí a jiní odborní pracovníci (§ 22 - § 28, § 43 zákona č. 96/2004 Sb.).

Největší skupinou radiologických pracovišť, pohledem na počet pracovníků a počet vyšetření, byly ambulantní části lůžkových zařízení, kde pracovaly téměř tři čtvrtiny všech pracovníků a bylo zde provedeno 63,4 % všech vyšetření. V samostatných ordinacích lékařů specialistů bylo zaměstnáno 16 % a v ostatních ambulancích 12 % všech pracovníků. Celkový počet vyšetření v oboru radiologie se v Jihočeském kraji proti roku 2003 zvýšil o 1,8 %. Největší relativní nárůst byl v okrese Český Krumlov (6,6 %), největší pokles v okrese Prachatice (8,3 %). V roce 2004 bylo provedeno 711 466 radiologických vyšetření. V přepočtu na 100 obyvatel bylo provedeno 114 vyšetření, což je pod průměrem ČR (129 vyšetření). Největší část v tomto přepočtu tvoří vyšetření skiagrafičká (84), ultrasonografičká (11), mamografičká (6), CT vyšetření (6) a 7 ostatních vyšetření na 100 obyvatel.

V Jihočeském kraji byl v roce 2004 zaznamenán nárůst mamografičkých vyšetření o 3,5 % (ČR úbytek o 0,5 %). Stejně jako v loňském roce, nárůst přímo souvisí se získáním akreditace pro screening (preventivní mamografičká vyšetřování ženské populace ve věku od 45 do 69 let) u jednoho pracoviště, které provádí vyšetření pacientkám z celého kraje. Toto pracoviště má nárůst o 48,7 %. Některá zařízení v Českých Budějovicích i ostatní okresy Jihočeského kraje vykazují naopak velký pokles těchto vyšetření. Podrobnější informace o mamografičném screeningu v České republice lze nalézt na internetových stránkách [www.crs.cz](http://www.crs.cz).

V roce 2004 se nijak významně nezměnilo přístrojové vybavení radiologických pracovišť. Celkový počet sledovaných přístrojů se proti předchozímu roku zvýšil o 3, tj. o 2,0 %. Zvýšil se počet přístrojů starších 8 let. Z celkového počtu sledovaných přístrojů tvořily právě tyto 32,5 %, tedy přibližně každý třetí přístroj byl starší 8 let. Počet přístrojů starších 15 let se v roce 2004 nezměnil, jejich podíl na celkovém počtu ale poklesl z 3,4 % v roce 2003 na 3,3 % v roce 2004.

Zpracovala: Jaroslava Váňová

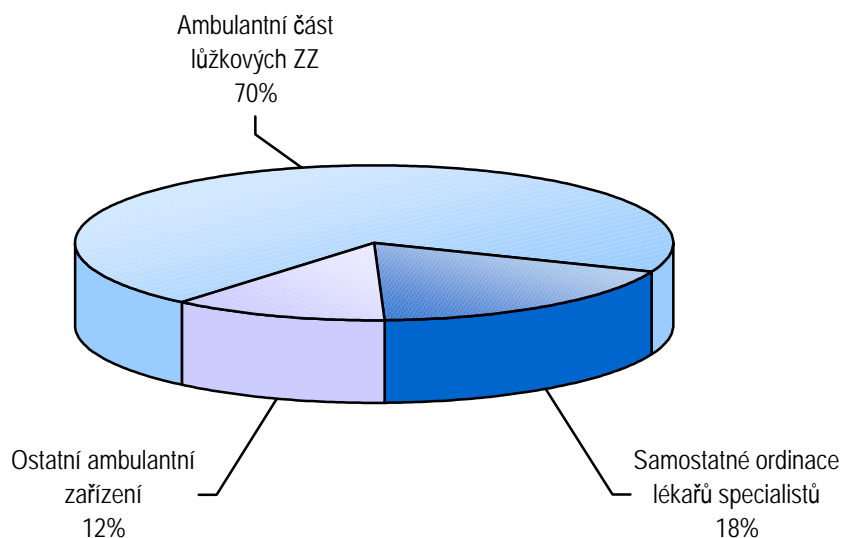
ÚZIS ČR, Jihočeský krajský odbor  
Žižkova 12/ 309, 370 01 České Budějovice  
telefon: 387 718 383  
email: [holomelova@uzis.cz](mailto:holomelova@uzis.cz)  
<http://www.uzis.cz>

**Personální zajištění a počty ošetření dle druhu zdravotnických zařízení**

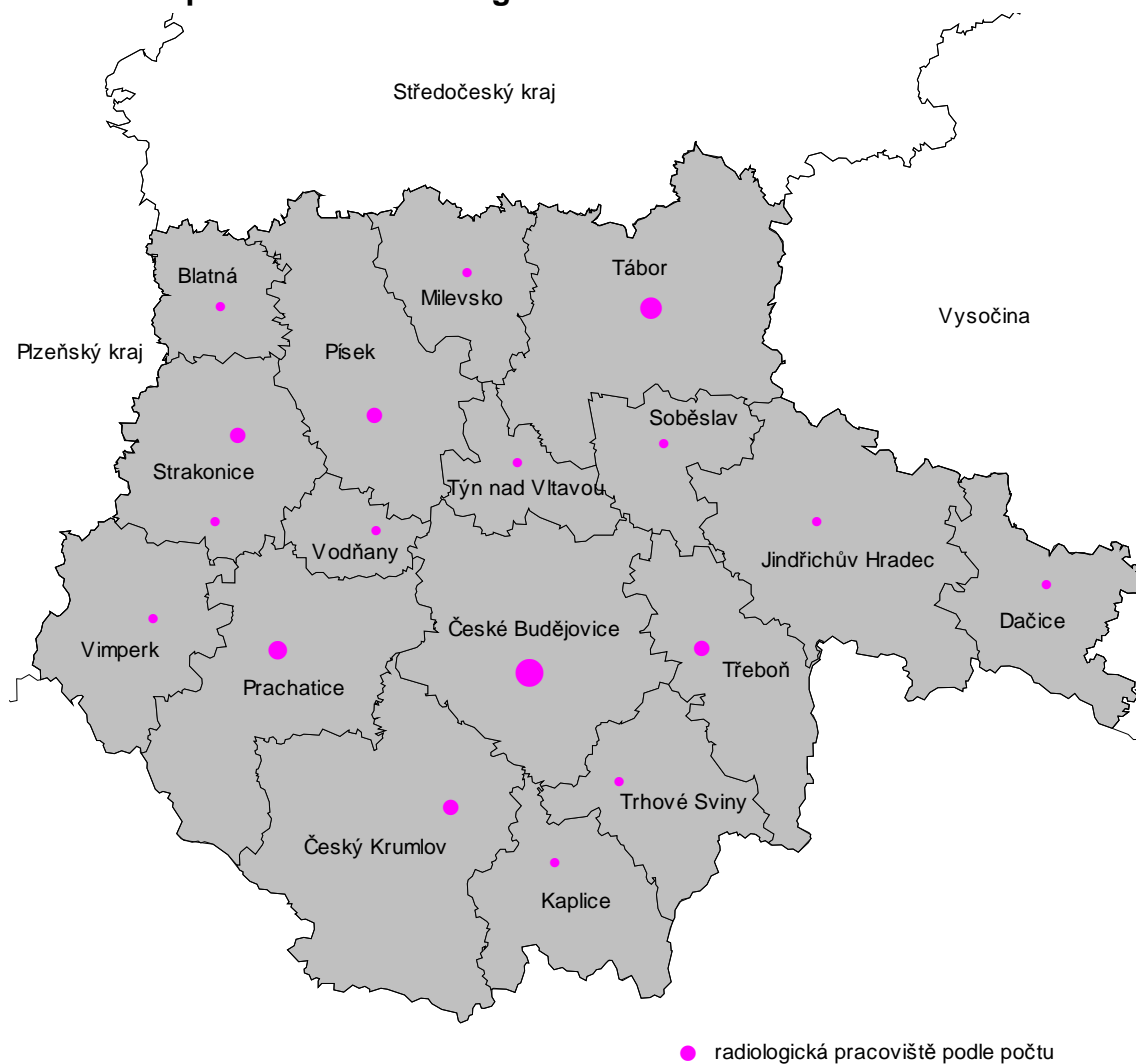
Ukazatel	Počet ZZ a praco- višť	Počet pracovníků <sup>1)</sup>			ZPSZ a JOP <sup>2)</sup>
		lékaři	ZPBD <sup>2)</sup>		
			celkem	z toho radiolog. asistent	
dle druhu zařízení					
Ambulantní část lůžkových ZZ	10	37,95	117,30	90,59	12,00
Samostatná ordinace lékařů specialistů	12	9,80	27,40	24,00	-
Ostatní ambulantní zdravotnická zařízení	8	6,39	21,97	21,97	-
Jihočeský kraj celkem	30	54,14	166,67	136,56	12,00
dle území					
České Budějovice	8	19,66	60,95	40,87	11,00
Český Krumlov	2	5,00	11,00	9,00	1,00
Jindřichův Hradec	4	5,11	24,45	22,45	-
Písek	3	6,50	19,95	19,92	-
Prachatice	4	6,27	11,50	9,50	-
Strakonice	5	4,80	13,82	13,82	-
Tábor	4	6,80	25,00	21,00	-
Jihočeský kraj	30	54,14	166,67	136,56	12,00

<sup>1)</sup> Součet úvazků, vč. smluvních

<sup>2)</sup> ZPBD - zdravotničtí pracovníci nelékaři s odbornou způsobilostí bez odborného dohledu dle zákona č. 96/2004 Sb. o nelékařských povoláních § 5 - § 21

**Zastoupení ambulantních lékařů oboru radiologie a zobrazovacích metod dle druhu zdravotnických zařízení**

## Sídla zdravotnických zařízení Jihočeského kraje poskytujících ambulantní péči v oboru radiologie a zobrazovacích metod dle ORP <sup>1)</sup>

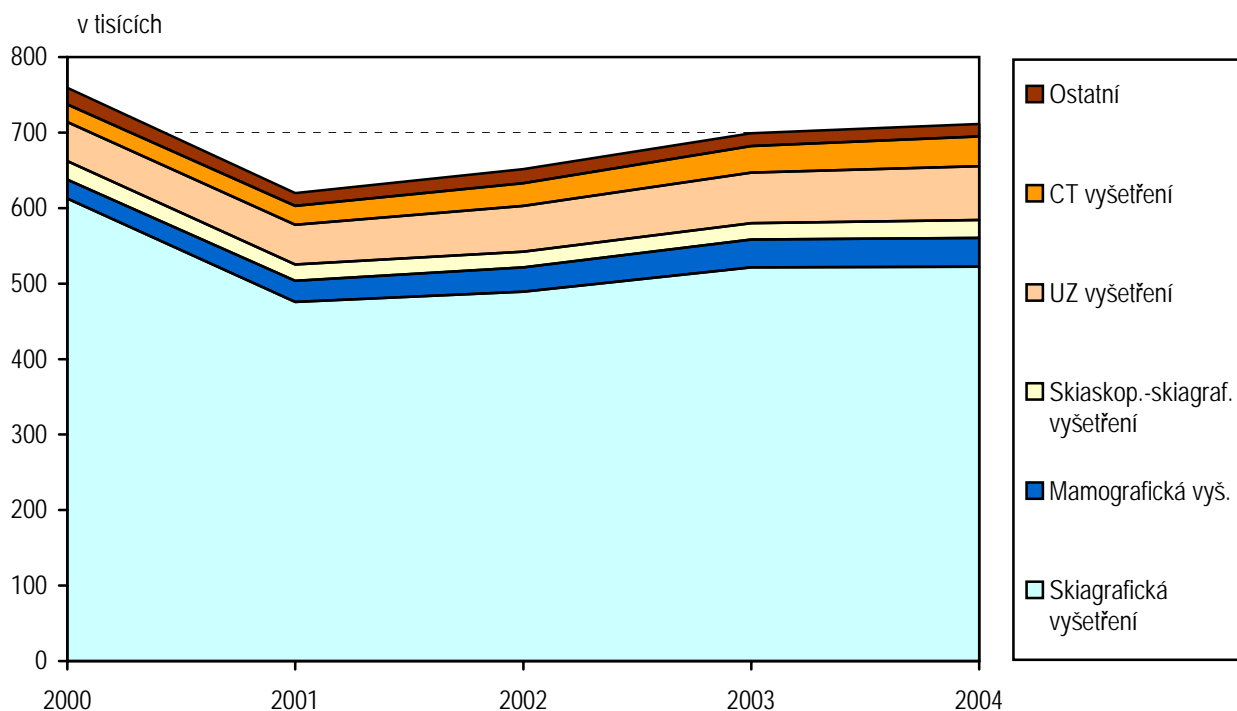


<sup>1)</sup> správní obvod obce s rozšířenou působností

## Struktura počtu vyšetření dle druhu vyšetření a druhu zdravotnických zařízení

Druh vyšetření	Počet vyšetření				
	celkem	na 10 tis. obyvatel	z toho v (%)		
			ambulantní části lůžkových ZZ	samostatných ordinací lékařů specialistů	ostatních ambulantních ZZ
Skiagrafická vyšetření	522 308	8 351,3	60,1	19,8	20,0
Radiofotografická vyš.	2 783	44,5	-	100,0	-
Mamografická vyš.	38 114	609,4	31,5	39,8	28,7
Skioskopicko-skiagrafická vyš.	23 904	382,2	99,3	0,7	0,1
Angiografická vyšetření	5 188	83,0	100,0	-	-
UZ (ultrasonografická) vyšetření	71 215	1 138,7	68,1	23,7	8,2
CT vyšetření	39 183	626,5	100,0	-	-
MR vyšetření	6 220	99,5	100,0	-	-
Intervenční výkony	1 947	31,1	82,9	11,1	5,9
Jiná	604	9,7	66,1	33,9	-
Jihočeský kraj	711 466	11 375,8	63,4	19,5	17,1
ČR	13 186 077	12 918,8	70,4	17,7	12,0

## Vývoj počtu vyšetření v letech 2000 - 2004



## Struktura jednotlivých vyšetření dle druhu zdravotnických zařízení a dle území

1/2

Okres <sup>1)</sup>	Počet vyšetření			
	celkem	z toho v (%)		
		ambulantní části lůžkových ZZ	samostatných ordinací lékařů specialistů	ostatních ambulantních ZZ
Skiagrafická vyšetření				
České Budějovice	197 690	52,9	16,6	30,5
Český Krumlov	34 828	54,0	46,0	-
Jindřichův Hradec	52 620	90,8	9,2	-
Písek	61 248	58,4	22,1	19,5
Prachatice	35 709	85,4	-	14,6
Strakonice	49 716	60,1	28,6	11,4
Tábor	90 497	51,6	24,4	23,9
Radiofotografická vyšetření				
Jindřichův Hradec	2 783	-	100,0	-
Mamografická vyšetření				
České Budějovice	28 822	9,4	52,6	38,0
Jindřichův Hradec	2 151	100,0	-	-
Písek	3 859	100,0	-	-
Prachatice	1 024	100,0	-	-
Tábor	2 258	100,0	-	-
Skiaskopicko-skiagrafická vyšetření				
České Budějovice	16 542	99,2	0,8	-
Český Krumlov	525	100,0	-	-
Jindřichův Hradec	2 065	100,0	-	-
Písek	820	95,6	2,9	1,5
Prachatice	261	100,0	-	-
Strakonice	1 789	100,0	-	-
Tábor	1 902	100,0	-	-
Angiografická vyšetření				
České Budějovice	2 802	100,0	-	-
Jindřichův Hradec	688	100,0	-	-
Písek	734	100,0	-	-
Prachatice	65	100,0	-	-
Strakonice	397	100,0	-	-
Tábor	502	100,0	-	-

## Struktura jednotlivých vyšetření dle druhu zdravotnických zařízení a dle území

2/2

Okres <sup>1)</sup>	Počet vyšetření			
	celkem	z toho v (%)		
		ambulantní části lůžkových ZZ	samostatných ordinací lékařů specialistů	ostatních ambulantních ZZ
UZ (ultrasonografická) vyšetření				
České Budějovice	22 445	28,1	45,8	26,1
Český Krumlov	9 132	81,1	18,9	-
Jindřichův Hradec	8 986	100,0	-	-
Písek	14 352	74,9	25,1	-
Prachatice	14 231	91,3	8,7	-
Strakonice	520	100,0	-	-
Tábor	1 549	100,0	-	-
CT vyšetření				
České Budějovice	13 140	100,0	-	-
Český Krumlov	3 266	100,0	-	-
Jindřichův Hradec	4 336	100,0	-	-
Písek	5 581	100,0	-	-
Prachatice	2 699	100,0	-	-
Strakonice	3 841	100,0	-	-
Tábor	6 320	100,0	-	-
MR vyšetření				
České Budějovice	6 220	100,0	-	-
Intervenční výkony				
České Budějovice	1 085	69,4	20,0	10,6
Jindřichův Hradec	234	100,0	-	-
Písek	181	100,0	-	-
Prachatice	101	100,0	-	-
Strakonice	101	100,0	-	-
Tábor	245	100,0	-	-
Jiná vyšetření				
České Budějovice	1	-	100,0	-
Český Krumlov	115	100,0	-	-
Jindřichův Hradec	52	92,3	7,7	-
Písek	200	-	100,0	-
Strakonice	236	100,0	-	-

<sup>1)</sup> uvedeny pouze ty okresy, ve kterých byl daný druh vyšetření prováděn

### Struktura intervenčních výkonů v roce 2004

