



Informace ze zdravotnictví Jihomoravského kraje

Ústavu zdravotnických informací a statistiky
České republiky

Brno
28.6.2005

3

Gynekologická péče - činnost v Jihomoravském kraji v roce 2004

Gynaecologic Care - Activity in Branch in the Jihomoravsky Region in 2004

Souhrn

Informace ze zdravotnictví kraje o činnosti oboru gynekologie v Jihomoravském kraji v roce 2004 obsahuje údaje o ambulantní péči v členění podle druhu zdravotnického zařízení a podle území z oblasti personálního zajištění, činnosti oboru a o dispenzarizovaných pacientkách pro vybrané diagnózy. Je doplněna také základními ukazateli lůžkové péče ženských oddělení nemocnic.

Summary

Information on health care activity in the branch of gynaecology in the Jihomoravský region in 2004 contains data about out-patient care by type of establishment and by districts of the region, data about personnel capacity, gynaecological activity and about patients followed up for selected diagnoses. It is supplemented by basic indicators on in-patient care in hospital gynaecology departments.

Podkladem pro zpracování dat o činnosti oboru gynekologie je výkaz o činnosti ambulantních gynekologických ordinací, výkaz o činnosti ženských lůžkových oddělení nemocnic a výkaz o lůžkovém fondu zdravotnického zařízení a jeho využití. Výkazy jsou součástí Programu statistických zjišťování v České republice na rok 2004, uveřejněného ve Sbírce zákonů ČR formou vyhlášky č. 371/2003 Sb. a její samostatné přílohy č. 2, částka 124 ze dne 12. listopadu 2003. Program byl sestaven v souladu se zákonem č. 89/1995 Sb. o státní statistické službě, ve znění pozdějších předpisů.

Roční výkaz o činnosti oboru gynekologie vyplňuje každá ambulantní gynekologická ordinace, včetně ambulantních částí nemocnic, ve státních i nestátních zdravotnických zařízeních všech rezortů, v Jihomoravském kraji ve zdravotnických zařízeních rezortu zdravotnictví a spravedlnosti. Ze 164 zařízení majících zpravodajskou povinnost odevzdalo výkaz 161 zdravotnických zařízení, jedno zařízení ukončilo svoji činnost během roku a dvě zařízení výkaz nedodala.

Roční výkaz o činnosti ženských oddělení nemocnic vyplňuje každé ženské lůžkové oddělení nemocnice a porodnice ve státních i nestátních zdravotnických zařízeních všech rezortů, v Jihomoravském kraji je 11 ženských lůžkových oddělení v nemocnicích rezortu zdravotnictví, návratnost výkazů byla 100 %.

Ambulantní péče v oboru gynekologie

Personální zajištění

Ambulantní péči v oboru gynekologie zabezpečovalo v kraji k 31.12.2004 podle Registru zdravotnických zařízení 171,57 lékařů a 199,77 zdravotnických pracovníků nelékařů s odbornou způsobilostí bez odborného dohledu (ZPBD). Vzhledem ke změně

kategorií nelékařských zdravotnických povolání, zákon č. 96/2004 Sb., nelze provést jejich srovnání s rokem předcházejícím. Pracovníci jsou vždy uváděni v tzv. přepočteném počtu, což je součet úvazků. Údaje uvedené v tabulkách a z nich vypočtené ukazatele se týkají pouze těch zařízení, která odevzdala vyplněný výkaz. Při výpočtu ukazatelů o činnosti oboru jsou sledované údaje přepočítávány na lékařská místa, včetně smluvních, uvedená na výkazech, 171,12 lékařů v evidenčním počtu a 3,88 lékařů smluvních, v tom 131,84 praktických lékařů a 43,16 specialistů. Smluvní pracovníci poskytující v zařízení zdravotní péči, nepatří do evidenčního počtu pracovníků, pracují na dohodu, na smlouvu o dílo nebo jako spolupracující rodinní příslušníci.

V samostatných ordinacích praktických lékařů gynekologů, které tvoří 82 % z celkového počtu všech gynekologických ambulancí, zajišťovalo péči 75 % lékařů a téměř 66 % ZPBD. Na 1 lékaře připadlo 0,99 ZPBD. Specializovanou ambulantní péči v lůžkových zdravotnických zařízeních, která se podílejí 10 % na všech gynekologických ambulancích, zajišťovalo 12 % lékařů a 24 % ZPBD. Na 1 lékaře zde připadlo 2,31 ZPBD. Součástí specializované péče v ostatních zdravotnických zařízeních bylo zbylých 8 % ordinací s 13 % lékařů a necelými 11 % ZPBD. Na 1 lékaře připadlo 0,94 ZPBD. V přepočtu na 10 tisíc žen v kraji vychází 3,03 gynekologa (v ČR 5,76). V Jihomoravském kraji se vyskytuje jedno zdravotnické zařízení dětské gynekologie v Centru dětských a odborných služeb Brno.

Počet ošetření a léčení pacienti

V průběhu roku 2004 bylo provedeno v kraji celkem 1 230 954 ambulantních ošetření-vyšetření (dále jen ošetření), praktičtí gynekologové se na tomto počtu podíleli 80 % (987 490 ošetření) a specialisté 20 % (243 464 ošetření). Nejvíce ošetření bylo provedeno v okrese Brno-město (684 824), což představuje více než polovinu všech ošetření v kraji. V průměru připadalo na jedno lékařské místo za rok 7 034 ošetření; u praktických lékařů 7 490 ošetření, u specialistů 5 641 ošetření. V ambulantních částech lůžkových zařízení bylo provedeno 13 % ze všech ošetření, největší podíl na nich měl okres Brno-město (75 %). Při přepočtu vychází na jednu ženu v kraji 2 gynekologická ošetření za rok.

Za rok 2004 se uskutečnilo 236 035 preventivních prohlídek, tj. 19 % ze všech ošetření (ČR 21 %). Nejvyšší procento preventivních prohlídek bylo vykázáno v okrese Znojmo (30 %), nejnižší v okrese Brno-město (17 %). Proti roku 2003 poklesl v kraji počet preventivních prohlídek o 0,6 %.

V ordinacích praktického ženského lékaře bylo registrováno 409 460 žen. Na jednu registrovanou pacientku připadlo v průměru 2,4 ošetření za rok. Celkem bylo v gynekologických ordinacích léčeno 293 323 pacientek, jde o tzv. počet prvních ošetření a každá pacientka je započtena pouze jedenkrát. Na jednu léčenou pacientku připadla v průměru 3,4 ošetření za rok.

Ženy užívající antikoncepci a péče v těhotenství a šestinedělí

Antikoncepci užívalo celkem 139 396 žen, tj. 50 % žen fertilního věku (15-49 let). Největší počet žen užívajících antikoncepci byl vykázán v okrese Brno-město (72 %), nejmenší v okrese Brno-venkov (34 %). Z celkového počtu žen užívajících antikoncepci používalo 89 % hormonální a 11 % nitroděložní antikoncepci.

Počet nově přijatých těhotných v Jihomoravském kraji v roce 2004 činil 15 625, což je 56 těhotných na 1 000 žen fertilního věku (15-49). Vysoký krajský průměr ve srovnání s okresy je způsoben tím, že v okrese Brno-město připadá na 1 000 žen 15-49 letých 110 těhotných. Ženy tak využily svobodné volby lékaře a zaregistrovaly se mimo své bydliště.

Ženské sestry absolvovaly v průběhu roku 626 návštěv (ČR 17 395 návštěv), z nich bylo 26 % u těhotných a 60 % v souvislosti se šestinedělím. Na 1 000 žen fertillního věku připadly 2 návštěvy ženských sester, na 1 000 nově hlášených těhotných 11 návštěv.

Dispenzarizované pacientky pro vybranou diagnózu

Pro prvně zjištěnou prekancerózu děložního hrdla bylo v Jihomoravském kraji dispenzarizováno celkem 4 177 žen, v tom bylo 84 % mírných a středních cervikálních dysplazií a 16 % těžkých cervikálních dysplazií. Celkový počet nově zjištěných prekanceróz děložního hrdla byl 72,2 případů na 10 000 žen. Nově bylo dispenzarizováno 295 případů carcinoma in situ prsu, hrdla děložního a jiných a neurčených pohlavních orgánů, tzn. 5,1 případu na 10 000 žen. Prvně zjištěných zhoubných novotvarů pohlavních ženských orgánů bylo v kraji 884, v přepočtu 15,3 případy na 10 000 žen.

Přístroje

Na ambulantních gynekologických odděleních v kraji bylo vykááno 125 ultrazvukových přístrojů (sonografů), 61 kardiografů, 1 mamograf a 12 operačních a diagnostických laserů. Z nich bylo 21 sonografů a 30 kardiografů starších 8 let. Na sonografech bylo provedeno 207 244 výkonů, na kardiografech 47 837 výkonů, na mamografu 27 801 výkon a na operačních a diagnostických laserech 27 801 výkonů.

Léčba neplodnosti

S odvoláním na RZZ a internetové vyhledavače se léčbou neplodnosti v kraji zabývá několik pracovišť, a to v rámci ostatní gynekologické péče nebo výhradně se zaměřením na neplodnost: Centrum asistované reprodukce při Gynekologicko-porodnické klinice FN Brno a Masarykovy univerzity, REPRODIMA s.r.o., Sanatorium HELIOS s.r.o., UNICA - Klinika pro léčbu neplodnosti a ženských nemocí, LAUREA s.r.o. - privátní klinika. Tato pracoviště spolupracují s gynekologicko-porodnickými odděleními nemocnic a některými gynekologickými ambulancemi.

Lůžková péče v oboru gynekologie

Využívání lůžkového fondu, činnost ženských oddělení nemocnic a zatížení zdravotnických pracovníků

V lůžkových částech nemocnic pracovalo koncem roku 2004 na 11 gynekologických odděleních v kraji 84,79 lékařů a 328,86 zdravotnických pracovníků nelékařů s odbornou způsobilostí bez odborného dohledu (ZPBD), z toho 274,56 sester u lůžka pacienta. U lůžka dále pracovalo 54,96 zdravotnických pracovníků nelékařů pod odborným dohledem nebo přímým vedením (ZPOD). Ženy měly v kraji k dispozici průměrně 639,35 lůžek. Denně bylo v průměru obsazeno 494,3 lůžka, tj. 5,8 lůžek na 1 lékaře a 1,8 lůžek na 1 sestru u lůžka. Využití lůžek ve dnech činilo 283,0 dne. Hospitalizováno bylo celkem 34 123 pacientek. Průměrná ošetrovací doba činila 5,3 dne. V Jihomoravském kraji byla v oboru gynekologie jen lůžka akutní péče (638), lůžka následné péče pro tento obor nebyla vykáána. Součástí ženských oddělení nemocnic byla v kraji i 2 novorozenecká oddělení.

V průběhu roku se v Jihomoravském kraji uskutečnilo celkem 10 996 porodů. Na 1 000 žen fertillního věku (15-49) připadalo 39,5 porodů. Více než polovina všech porodů v kraji (59,5 %) se realizovala v brněnských nemocnicích. 1 074 porodů, tj. 9,8 % z celkového počtu porodů, proběhlo předčasně, tzn. do konce 38. týdne gravidity. Nejvyšší procento předčasných porodů bylo v okrese Brno-město (12,4 %), kde se koncentrují riziková těhotenství a je poskytována specializovaná péče rodičkám a novorozencům z celého

kraje. V souvislosti s těhotenstvím, potratem, porodem a šestinedělím zemřela v kraji v roce 2004 jedna žena.

V roce 2004 bylo provedeno celkem 18 959 gynekologických operací (ČR 186 092). Do tohoto počtu jsou zahrnuty operace u hospitalizovaných žen i zákroky provedené ambulantně (včetně potratů). Na ženských odděleních nemocnic zemřelo v souvislosti s gynekologickým onemocněním 75 žen, z toho 15 operovaných.

Zpracovala:

Božena Odehnalová
ÚZIS ČR, Jihomoravský krajský odbor
Výstavní 17/19, 603 00 Brno
tel.: 543 184 163, fax: 543 184 165
e-mail: odehnalovab@uzis.cz
<http://www.uzis.cz>

**Personální zajištění a počet ošetření - vyšetření v ambulantní péči
dle druhu poskytované péče a dle území**

1/2

Druh zdravotnického zařízení	Počet ZZ a pracovišť	Počet pracovníků ¹⁾			Počet ošetření - vyšetření			
		lékařů	struktura v %	ZPBD ²⁾	celkem	z toho preventivních prohlídek	struktura ošetření v %	na 1 lékaře
Jihomoravský kraj								
Praktický lékař - gynekolog	132	131,84	75,34	130,39	987 490	204 085	80,22	7 490,1
Specializovaná ambulantní péče v lůžkových ZZ	16	20,61	11,78	47,56	161 142	19 060	13,09	7 818,6
Specializovaná ambulantní péče v ostatních ZZ	13	22,55	12,89	21,10	82 322	12 890	6,69	3 650,6
Celkem	161	175,00	100,00	199,05	1 230 954	236 035	100,00	7 034,0
Blansko								
Praktický lékař - gynekolog	10	9,50	100,00	10,20	68 440	12 115	100,00	7 204,2
Celkem	10	9,50	100,00	10,20	68 440	12 115	100,00	7 204,2
Brno-město								
Praktický lékař - gynekolog	59	66,47	66,00	58,87	483 271	93 475	70,57	7 270,5
Specializovaná ambulantní péče v lůžkových ZZ	10	13,79	13,69	36,65	120 582	9 011	17,61	8 744,2
Specializovaná ambulantní péče v ostatních ZZ	11	20,45	20,31	19,10	80 971	12 479	11,82	3 959,5
Celkem	80	100,71	100,00	114,62	684 824	114 965	100,00	6 800,0
Brno-venkov								
Praktický lékař - gynekolog	15	12,75	100,00	11,70	96 131	19 460	100,00	7 539,7
Celkem	15	12,75	100,00	11,70	96 131	19 460	100,00	7 539,7
Břeclav								
Praktický lékař - gynekolog	15	12,60	75,00	14,40	98 802	20 005	91,30	7 841,4
Specializovaná ambulantní péče v lůžkových ZZ	2	2,10	12,50	2,80	8 067	1 320	7,45	3 841,4
Specializovaná ambulantní péče v ostatních ZZ	2	2,10	12,50	2,00	1 351	411	1,25	643,3
Celkem	19	16,80	100,00	19,20	108 220	21 736	100,00	6 441,7
Hodonín								
Praktický lékař - gynekolog	18	15,12	91,53	17,82	111 534	25 918	87,00	7 376,6
Specializovaná ambulantní péče v lůžkových ZZ	2	1,40	8,47	3,46	16 668	3 611	13,00	11 905,7
Celkem	20	16,52	100,00	21,28	128 202	29 529	100,00	7 760,4

**Personální zajištění a počet ošetření - vyšetření v ambulantní péči
dle druhu poskytované péče a dle území**

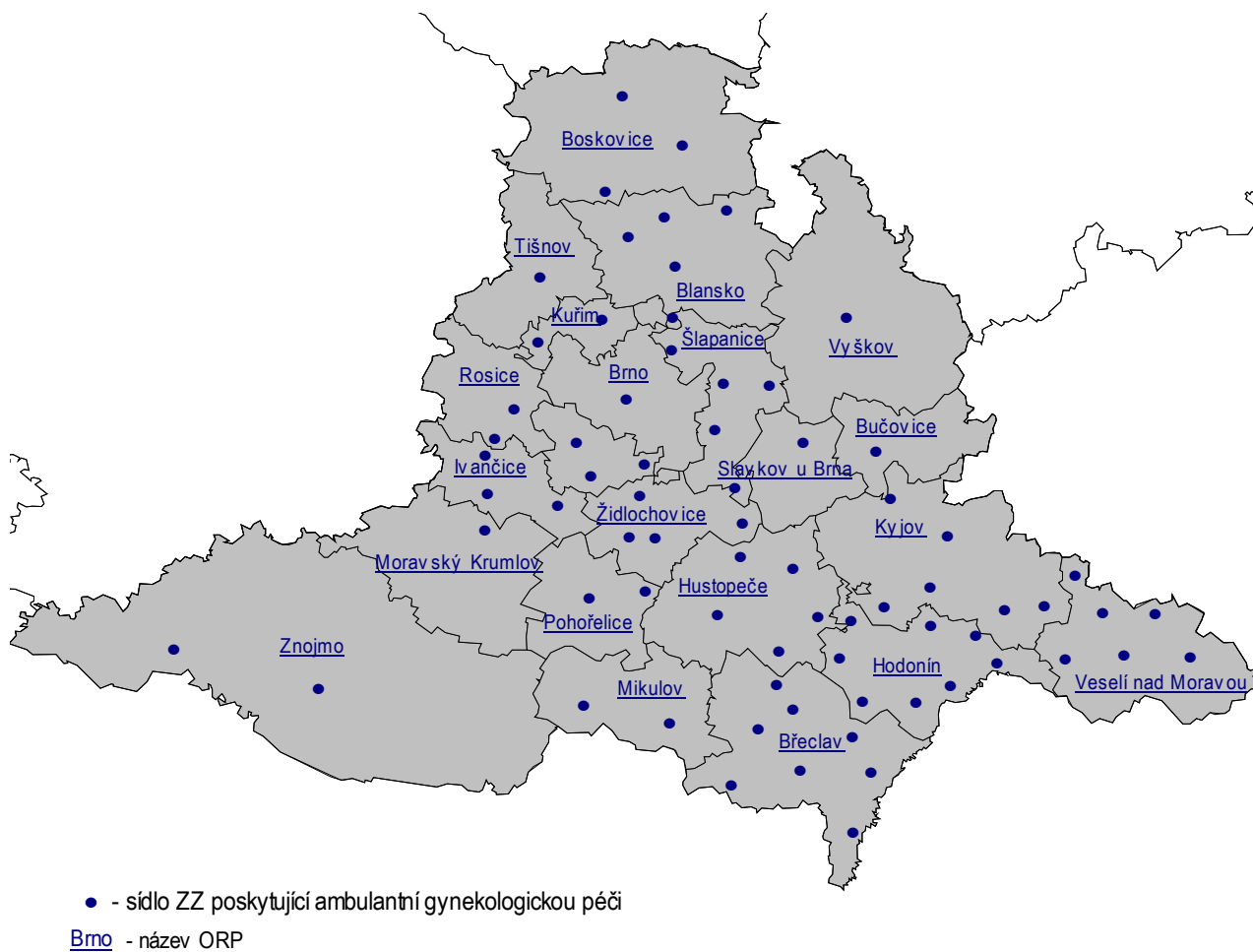
2/2

Druh zdravotnického zařízení	Počet ZZ a pracovišť	Počet pracovníků ¹⁾			Počet ošetření - vyšetření			
		lékařů	struktura v %	ZPBD ²⁾	celkem	z toho preventivních prohlídek	struktura ošetření v %	na 1 lékaře
Vyškov								
Praktický lékař - gynekolog	7	7,40	89,91	8,80	69 109	15 554	92,21	9 339,1
Specializovaná ambulantní péče v lůžkových ZZ	1	0,83	10,09	1,00	5 839	1 450	7,79	7 034,9
Celkem	8	8,23	100,00	9,80	74 948	17 004	100,00	9 106,7
Znojmo								
Praktický lékař - gynekolog	8	8,00	76,26	8,60	60 203	17 558	85,77	7 525,4
Specializovaná ambulantní péče v lůžkových ZZ	1	2,49	23,74	3,65	9 986	3 668	14,23	4 010,4
Celkem	9	10,49	100,00	12,25	70 189	21 226	100,00	6 691,0

¹⁾ Součet úvazků, vč. smluvních

²⁾ ZPBD - zdravotničtí pracovníci nelékaři s odbornou způsobilostí bez odborného dohledu dle zákona č. 96/2004 Sb. o nelékařských povoláních § 5 - § 21

Sídla ZZ poskytující ambulantní gynekologickou péči v Jihomoravském kraji



Ženy užívající antikoncepci ¹⁾ a péče v těhotenství a šestinedělí dle území

Území, okres	Počet žen užívajících antikoncepci			Počet nově přijatých těhotných žen	Návštěvy porodních asistentek
	celkem	z toho			
		hormonální v %	nitroděložní v %		
Blansko	9 201	90,4	9,6	708	40
Brno-město	65 005	93,1	6,9	10 008	75
Brno-venkov	13 572	83,3	16,7	1 164	141
Břeclav	12 125	87,8	12,2	832	258
Hodonín	17 838	83,4	16,6	1 294	112
Vyškov	8 295	84,9	15,1	681	-
Znojmo	13 360	85,0	15,0	938	-
Jihomoravský kraj	139 396	89,0	11,0	15 625	626
ČR	1 273 397	86,7	13,3	121 904	17 395

¹⁾ Pod lékařským dohledem

Dispenzarizované pacientky pro vybranou diagnózu dle území

Území, okres	Novotvar in situ ¹⁾ (D05-D06, D07.0-3)	Počet prvně zjištěných onemocnění					
		prekancerózy děložního hrdla (N87.0-2)	ZN hrdla děložního (C53.-)	ZN těla děložního (C54.-)	ZN ovarií (C56)	ZN prsu (C50.-)	ZN ostatních lokalizací ²⁾
Blansko	43	135	8	29	19	8	5
Brno-město	183	2 727	93	110	73	178	16
Brno-venkov	17	399	5	23	3	36	3
Břeclav	9	211	9	18	5	15	2
Hodonín	17	454	15	36	16	8	4
Vyškov	5	92	8	17	8	15	6
Znojmo	21	159	16	47	15	11	4
Jihomoravský kraj	295	4 177	154	280	139	271	40
ČR	1 953	28 665	1 398	2 181	1 213	1 428	502

¹⁾ D05.- carcinoma (novotvar) in situ prsu, D06.- carcinoma in situ hrdla děložního, D07.0-D07.3 carcinoma in situ jiných a neurčených ženských pohlavních orgánů

²⁾ C51.- zhoubný novotvar vulvy, C52 zhoubný novotvar pochvy - vaginy, C57.- zhoubný novotvar jiných a neurčených ženských pohlavních orgánů

Využívání lůžkového fondu a činnost ženských oddělení nemocnic a zatížení zdravotnických pracovníků

Ukazatel	Jihomoravský kraj	ČR
Počet oddělení	11	124
Počet pracovníků ¹⁾		
lékaři	84,79	764,31
ZPBD ²⁾ celkem	328,86	3 317,20
sestry ²⁾ u lůžka	274,56	2 658,29
ZPOD ²⁾	54,96	506,08
Průměrný počet lůžek	639,35	6 235,53
Průměrný denní stav obsazených lůžek		
celkem	494,3	4 119,5
na 1 lékaře	5,8	5,4
na 1 sestru ²⁾ u lůžka	1,8	1,6
Počet lékařů na 100 lůžek	13,29	12,40
Počet ZPBD ²⁾ na 100 lůžek	51,55	53,82
Počet hospitalizovaných	34 123	303 588
Nemocniční letalita	2,2	1,1
Využití lůžek ve dnech	283,0	241,8
Průměrná ošetrovací doba	5,3	5,0
Prostoj lůžek ³⁾	1,3	2,1
<i>Gynekologická činnost</i>		
Počet operovaných žen celkem	18 959	186 092
Počet zemřelých v souvislosti s gynekologickým onemocněním celkem	75	334
z toho operovaných	15	73
<i>Porodnická činnost</i>		
Počet porodů celkem	10 996	96 570
z toho předčasné v %	9,77	11,28

¹⁾ Součet úvazků

²⁾ Zdravotničtí pracovníci dle zákona č. 96/2004 Sb.:

ZPBD - zdravotničtí pracovníci nelékaři s odbornou způsobilostí bez odborného dohledu (§ 5 - § 21)

sestra - všeobecné sestry a porodní asistentky (§ 5 - § 6)

ZPOD - zdravotničtí pracovníci nelékaři pod odborným dohledem nebo přímým vedením (§ 29 - § 42)

³⁾ Ve dnech na 1 hospitalizovaného z lůžek schopných provozu

Seznam nemocnic s ženským oddělením v kraji:

IN Boskovice, a.s.

Masarykův onkologický ústav, Brno

Nemocnice Milosrdných bratří, p.o. Brno

Sanatorium Helios, s.r.o. Brno

Fakultní nemocnice, Brno

Nemocnice Ivančice, p.o.

Nemocnice Břeclav, p.o.

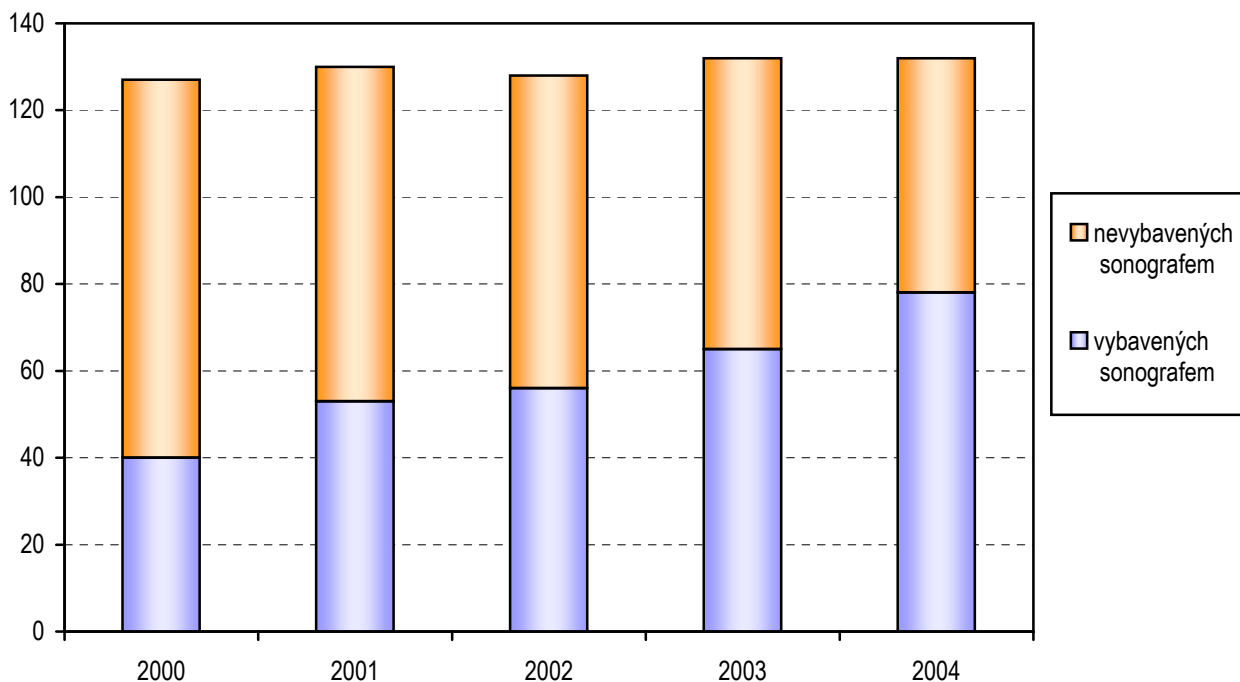
Nemocnice TGM Hodonín, p.o.

Nemocnice Kyjov, p.o.

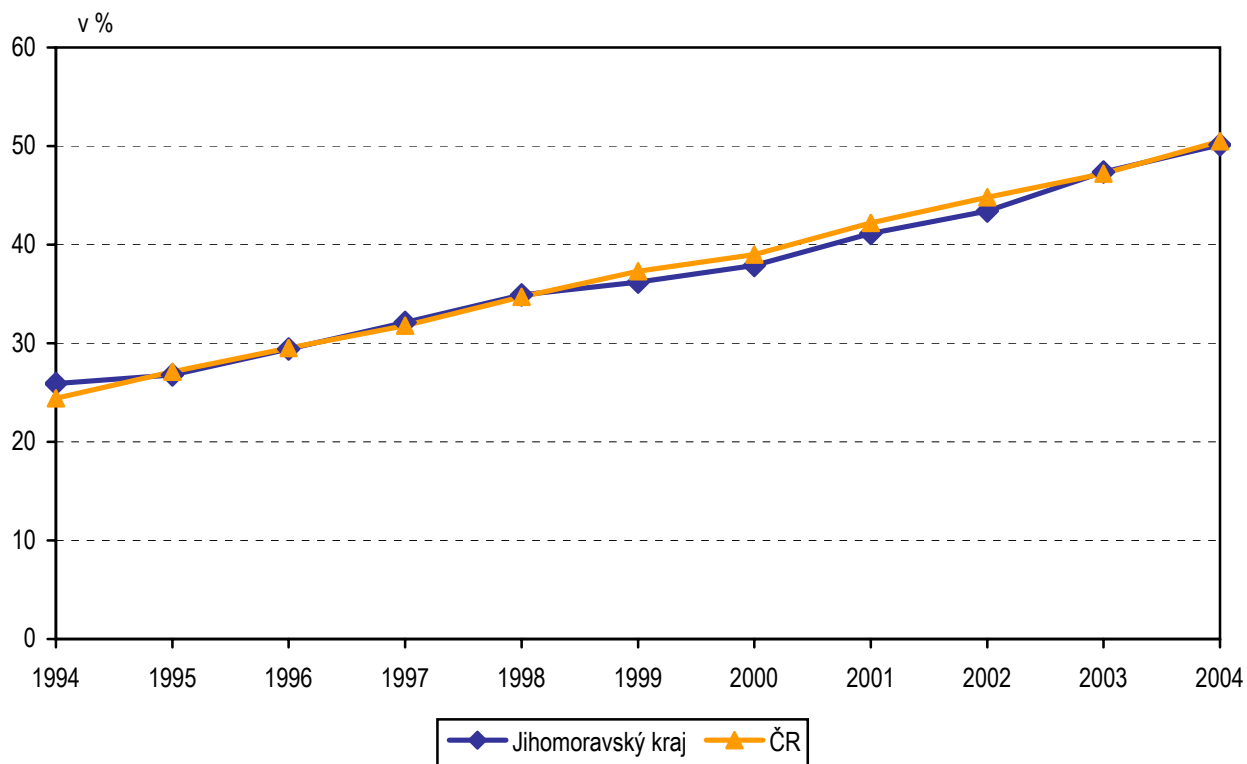
Nemocnice Vyškov, p.o.

Nemocnice Znojmo, p.o.

Počet ordinací praktického lékaře gynekologa vybavených sonografem v letech 2000 - 2004



Podíl žen fertilního věku užívajících antikoncepci v letech 1994 - 2004



Počet porodů a potratů na 1000 žen fertilního věku v letech 1994 - 2004

