



Informace ze zdravotnictví Jihomoravského kraje

Ústavu zdravotnických informací a statistiky
České republiky

Brno
31. 5. 2010

2

Alergologie a klinická imunologie - činnost oboru v Jihomoravském kraji v roce 2008

*Allergology and Clinical Immunology - Activity in Branch
in the Jihomoravsky Region in 2008*

Souhrn

Informace ze zdravotnictví kraje o činnosti oboru alergologie a klinická imunologie v Jihomoravském kraji v roce 2008 obsahuje údaje o ambulantní péči v členění podle typu zdravotnického zařízení a podle území z oblasti personálního zajištění, činnosti a o dispenzarizovaných osobách pro vybrané diagnózy.

Summary

Information on health service activity in the branch of allergology and clinical immunology in the Jihomoravsky region in 2008 contains data about out-patient care by type of establishment and by district of the region, data about personnel capacity, activity and about patients followed up for selected diagnoses.

Podkladem pro zpracování informace jsou údaje z ročního výkazu o činnosti oboru A(MZ)1-01, který vyplňuje každé ambulantní pracoviště alergologie a klinické imunologie všech zřizovatelů, včetně ambulantních částí lůžkových zařízení. Výkazy jsou součástí Programu statistických zjišťování v ČR na příslušný rok. Formuláře výkazů a pokyny pro jejich vyplnění jsou vystaveny na www.uzis.cz [NZIS/Výkazy].

Personální zajištění oboru

Podle Registru zdravotnických zařízení (RZZ) zajišťovalo k 31.12.2008 alergologickou péči v kraji na 41 pracovištích 54,42 lékařů v přepočteném počtu, včetně smluvních. Zpravodajskou povinnost splnilo 40 pracovišť, tj. 97 % počítáno v úvazcích lékařů. Od roku 2008 se na výkazech A(MZ)1-01 sledují pracovníci kromě v přepočteném počtu k 31.12. také jako průměrný roční přepočtený počet, který výstižněji charakterizuje kapacitní zajištění jednotlivých ambulancí, zvláště v případech ukončení a zahájení činnosti nebo většího pohybu pracovníků v průběhu roku. Je to součet přepočteného počtu pracovníků za jednotlivé měsíce dělený počtem měsíců sledovaného období.

Aktuální informace je sestavena z údajů odevzdaných výkazů. Výkaz neodevzdala jedna imunologická laboratoř, jedna laboratoř a dvě samostatné alergologické ordinace ukončily činnost v první polovině roku 2008. Z celkového počtu lékařů jich 31 % pracovalo v ambulantní části nemocnic, 36 % v samostatných ordinacích a 33 % na poliklinikách nebo v odborných laboratořích. Na 100 tisíc obyvatel kraje připadlo 4,71 lékaře (ČR 3,95).

Činnost oboru

S alergickým onemocněním se v kraji léčilo 103,9 tisíc pacientů, kterým bylo poskytnuto 317,4 tisíc ošetření, což představuje proti roku 2007 nárůst pacientů o 12 % a pokles počtu ošetření o 3,7 %. Znamená to, že na jednoho léčeného pacienta připadlo v průměru 3,1 ošetření (ČR 2,7), zatímco v předchozí roce to bylo 3,6 ošetření (ČR 2,6). Třetinu léčených tvoří děti a mladiství do 19 let. Jednomu léčenému pacientovi bylo aplikováno 2,4 kožních testů (ČR 3,0). Na 100 léčených připadlo 9,7 pacientů léčených specifickou hyposenzibilizací (ČR 12,7) a u 2,4 pacientů byla zahájena individuální injekční nebo perorální (sublinguální) specifická imunoterapie alergenem (ČR 3,0). Lékaři měli k dispozici 38 spirometrů, na jednom spirometru bylo v průměru provedeno 2 758 výkonů (ČR 1 531). V laboratořích bylo vykááno 720,8 tisíc výkonů, což je o 3 % méně než loni. Na pacienty v ústavní péči připadlo 19,4 % laboratorních výkonů (ČR 18,7 %).

Dispenzarizovaní pacienti pro vybranou diagnózu

V roce 2008 bylo sledováno deset vybraných diagnóz ve čtyřech věkových kategoriích. Jeden pacient může být uveden i vícekrát, pokud je léčen na více diagnóz. Proti roku 2007 klesl absolutní počet dispenzarizovaných u dvou základních sledovaných diagnóz; počet dispenzarizovaných s atopickou dermatitidou poklesl o 32 % a s pollinosou o 15 %. K poklesu došlo i na celorepublikové úrovni, zde však nebyl tak výrazný. Dispenzarizovaní se stálou alergickou rýmou a s astmatem zůstali na úrovni roku 2007.

V přepočtu na 10 tisíc obyvatel příslušné věkové kategorie bylo v kraji nejvíce dětí ve věku do pěti let dispenzarizováno s diagnózou astma J45 (253,17), a to v okresech Brno-město (368,33), Břeclav (239,06) a Vyškov (318,35). Atopická dermatitis L20 byla nejčastější příčinou dispenzarizace v okresech Blansko (500,63), Brno-venkov (71,36) a Znojmo (439,66). V okrese Hodonín to byla stálá alergická rýma J30.3 (96,82). V dalších třech věkových kategoriích na úrovni kraje bylo nejvíce dispenzarizovaných se sennou rýmou J30.1. Rozmanitost dispenzarizovaných diagnóz v okresech je podobná jako v nejnižší věkové kategorii. U dětí ve věku 6-14 let byla nejčastější příčinou dispenzarizace pollinosa J30.1 v okresech Blansko (1 040,36), Brno-město (1 527,12), Brno-venkov (523,84) a Znojmo (889,57). U dorostu byl jedinou výjimkou okres Znojmo s nejčastěji dispenzarizovanou diagnózou astma J45 (361,41). Nejvíce dospělých bylo dispenzarizováno s pollinosou v okresech Blansko (250,96), Břeclav (90,17) a Hodonín (79,20). Astma J45 trápilo nejvíce dospělých v okresech Brno-město (327,49), Vyškov (236,44) a Znojmo (95,40) a v okrese Brno-venkov to byla stálá alergická rýma J30.3 (17,44).

Výkyvy oběma směry v počtu sledovaných pacientů na porovnatelné diagnózy proti minulému období jsou dány charakterem sledovaných diagnóz. Jedná se o chronická onemocnění s dosti blízkým epidemiologickým vztahem a s nutností medikamentózní léčby. Pacient se může dostavit za dlouhou dobu až při zhoršení obtíží; někdy je nutné diagnózu přehodnotit. Zatímco počet dispenzarizovaných na počet obyvatel na úrovni kraje lze považovat za ukazatel nemoci, v okresech je závislý na rozložení sítě ordinací, která je nerovnoměrná. Dispenzarizovaní pacienti se vykazují podle umístění zdravotnického zařízení, které navštěvují, nikoli podle svého trvalého bydliště.

Zpracovala: MUDr. Jaroslava Pazourková
ÚZIS ČR, Regionální pracoviště Brno
Stará 25, 602 00 Brno
telefon: 545 425 358, fax: 545 425 359
e-mail: pazourkova@uzis.cz
<http://www.uzis.cz>

Zajištění ambulantní péče podle druhu zdravotnických zařízení a podle území

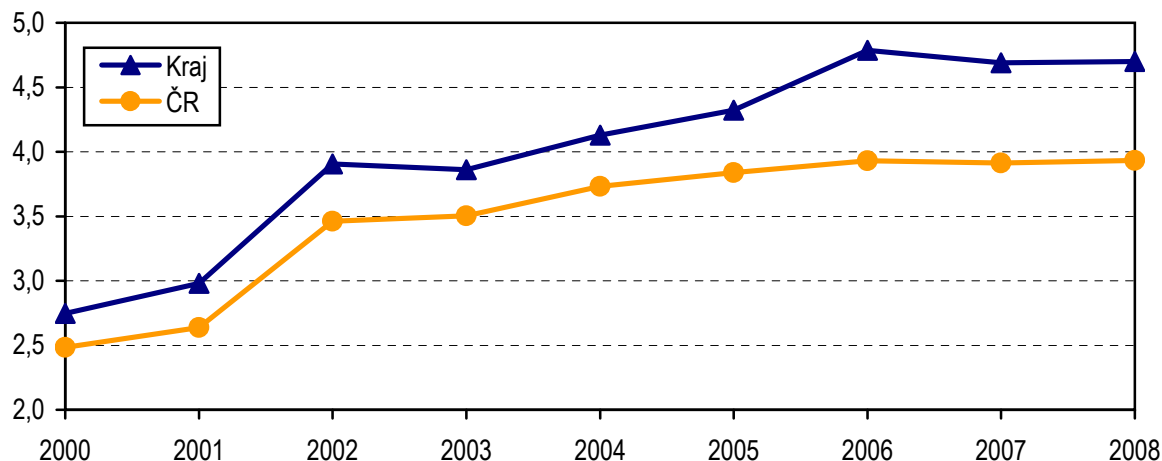
Ukazatel	Počet ZZ a pracovišť	Počet pracovníků ¹⁾		Počet léčených pacientů		Počet ošetření - vyšetření		
		lékaři	ZPBD ²⁾	celkem	z toho děti a dorost ³⁾ (v %)	celkem	na 1 lékaře	na 1 léčeného pacienta
podle druhu zdravotnických zařízení								
Ambulantní část lůžkových ZZ	11	16,55	31,36	24 789	32,7	129 759	7 840	5,2
Samost. ordinace lékařů specialistů	20	19,55	19,85	46 521	42,0	104 883	5 365	2,3
Ostatní ambulantní zařízení	9	17,80	29,25	32 594	7,3	82 798	4 652	2,5
Celkem v kraji	40	53,90	80,46	103 904	28,9	317 440	5 889	3,1
podle území								
Blansko	.	2,80	2,80	7 170	57,4	25 676	9 170	3,6
Brno-město	.	39,65	61,71	71 859	20,3	233 205	5 882	3,2
Brno-venkov	.	1,15	1,15	3 964	34,9	4 688	4 077	1,2
Břeclav	.	3,00	3,50	4 546	60,3	13 855	4 618	3,0
Hodonín	.	3,20	4,00	5 124	30,8	9 488	2 965	1,9
Vyškov	.	2,00	2,00	4 716	41,9	15 804	7 902	3,4
Znojmo	.	2,10	5,30	6 525	56,0	14 724	7 011	2,3
Jihomoravský kraj	40	53,90	80,46	103 904	28,9	317 440	5 889	3,1
ČR	396	411,65	513,01	868 074	39,4	2 311 569	5 615	2,7

¹⁾ Průměrný roční přepočtený počet pracovníků včetně smluvních, součet úvazků

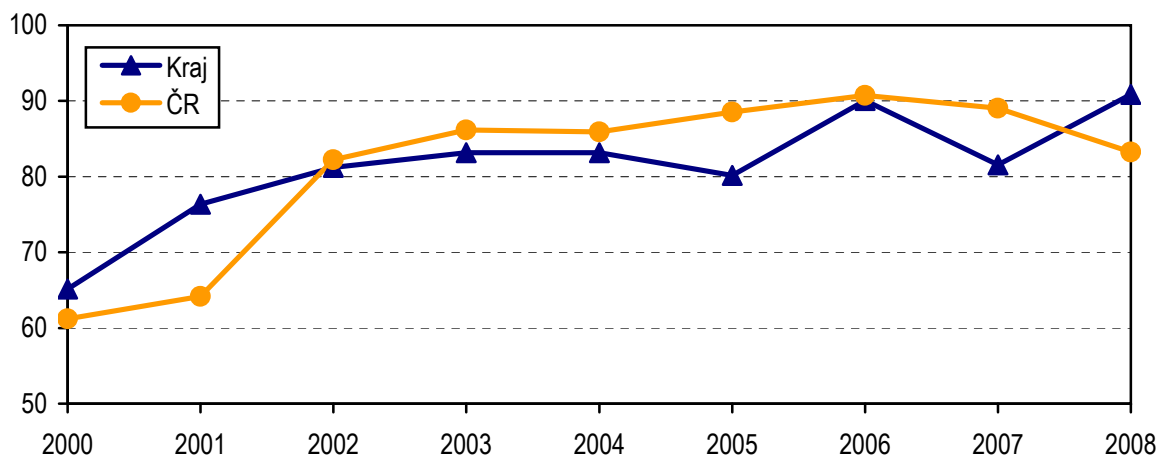
²⁾ ZPBD - zdravotničtí pracovníci nelékaři s odbornou způsobilostí bez odborného dohledu dle zákona č. 96/2004 Sb., o nelékařských zdravotnických povoláních, § 5 - § 21

³⁾ Děti a dorost ve věku 0 - 19 let

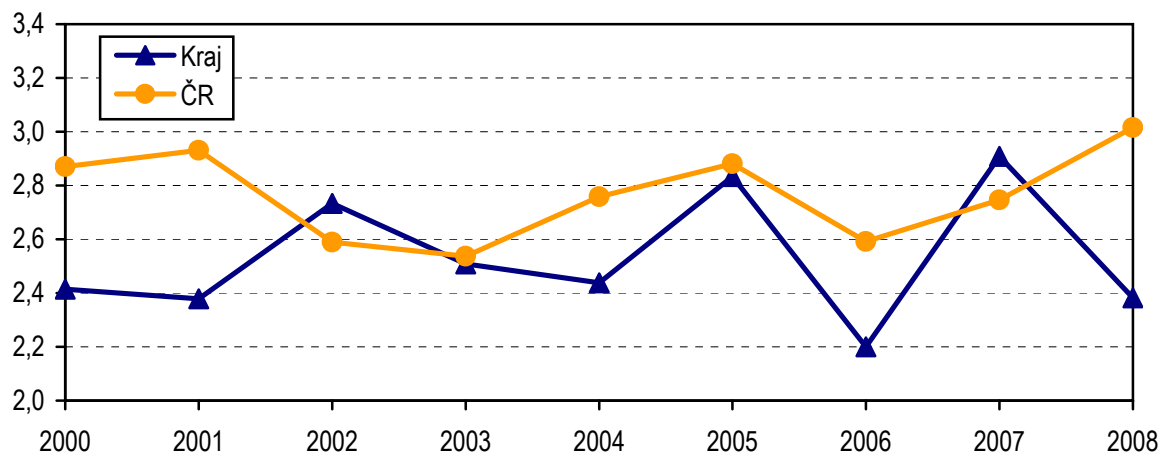
**Počet lékařů na 100 000 obyvatel
- vývoj v letech 2000 - 2008**



**Počet léčených pacientů na 1 000 obyvatel
- vývoj v letech 2000 - 2008**



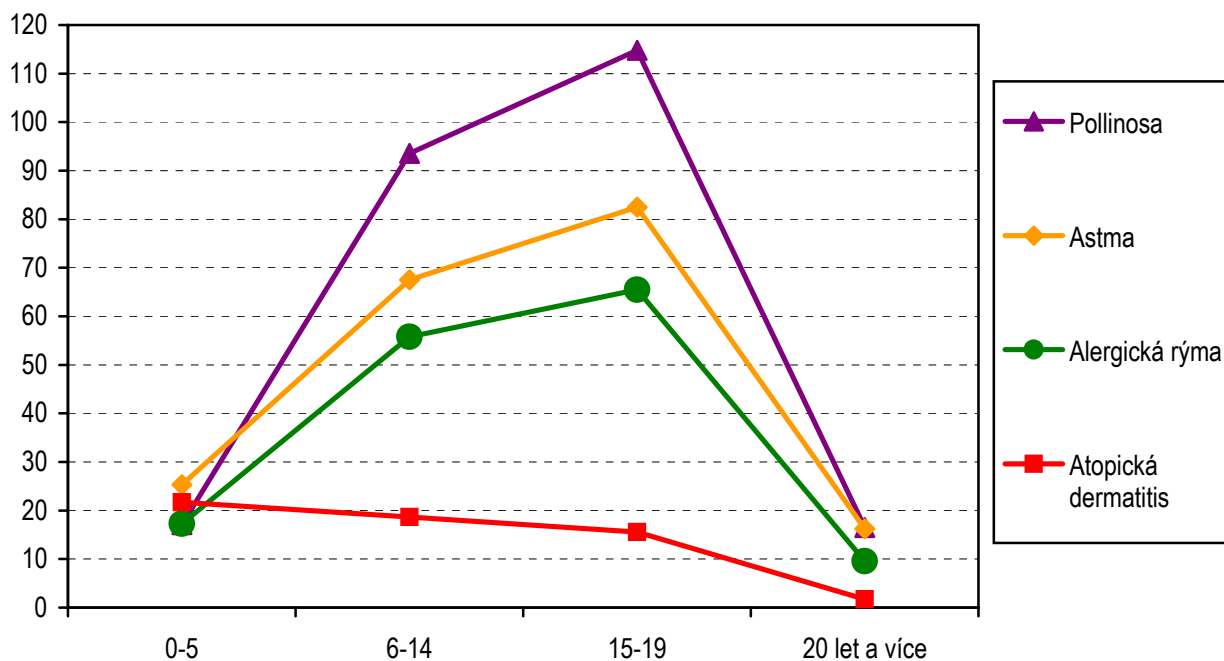
**Počet kožních testů na jednoho léčeného pacienta
- vývoj v letech 2000 - 2008**



Dispenzarizovaní pacienti pro vybranou diagnózu v kraji

Vybraná onemocnění (diagnóza MKN 10)	Počet dispenzarizovaných osob						
	celkem	z toho ve věku (v %)				na 10 tisíc obyvatel	
		0-5 let	6-14 let	15-19 let	20 a více let	kraj	ČR
Atopická dermatitis (L20.-)	5 824	25,6	28,8	18,7	26,9	50,77	75,44
Pollinosa (J30.1)	32 769	3,6	25,7	24,4	46,3	285,66	323,54
Stálá alergická rýma (J30.3)	19 553	6,1	25,7	23,4	44,9	170,45	155,92
Astma (J45)	28 474	6,1	21,3	20,2	52,3	248,22	256,45
Imunodeficience s převahou poruch protilátek (D80.-)	1 676	39,9	26,0	10,9	23,3	14,61	27,48
Běžná variabilní imunodeficience (D83.-)	382	18,1	17,8	20,4	43,7	3,33	15,41
Wegenerova granulomatóza a jiné nekrotizující vaskulopatie (M31.-)	3	33,3	-	-	66,7	0,03	0,25
Systémový lupus erythematosus (M 32.-)	11	27,3	-	-	72,7	0,10	0,43
Dermatomyositis (M33.-)	3	33,3	-	-	66,7	0,03	0,09
Sjögrenův syndrom a jiné systémové poškození pojivové tkáně (M35.-)	48	-	2,1	-	97,9	0,42	1,47

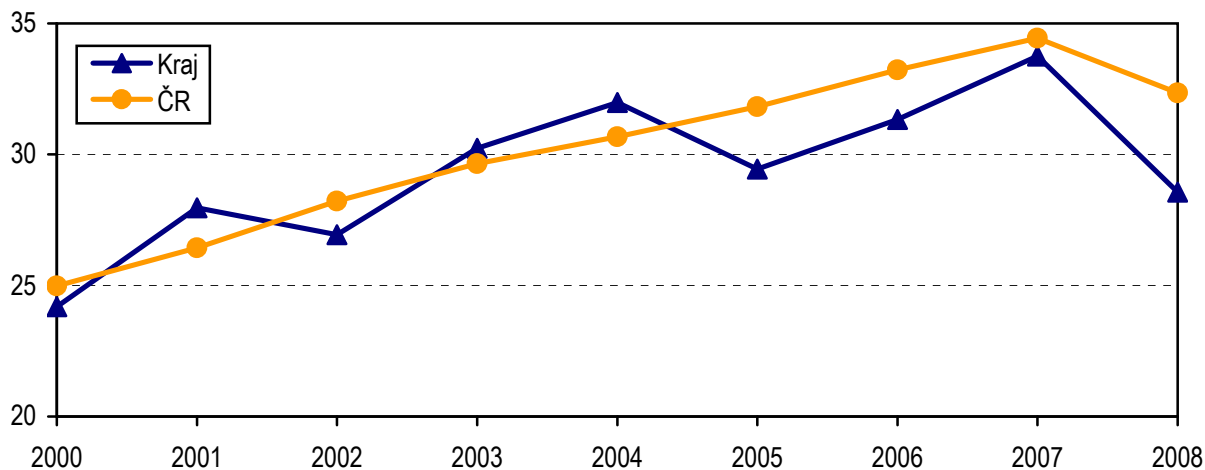
**Počet dispenzarizovaných pacientů podle věkových skupin
na 1 000 obyvatel téže věkové skupiny**



Dispenzarizovaní pacienti pro vybranou diagnózu v okresech

Území	Počet dispenzarizovaných osob pro vybranou diagnózu na 10 tisíc obyvatel						
	Atopická dermatitis (L20.-)	Pollinosis (J30.1)	Stálá alergická rýma (J30.3)	Astma (J45.-)	Imunodeficience s převahou poruch protilátek (D80.-)	Běžná variabilní imunodeficience (D83.-)	Sjögrenův syndrom a jiné syst. postižení poj. tkáně
Blansko	91,30	367,72	278,50	144,38	22,12	15,44	1,69
Brno-město	72,32	488,57	256,94	501,39	28,44	5,34	0,32
Brno-venkov	21,12	70,98	63,51	23,99	-	-	-
Břeclav	46,62	257,58	191,31	140,64	21,77	0,70	0,53
Hodonín	14,58	106,06	63,53	92,50	4,71	0,51	0,32
Vyškov	61,21	332,28	189,88	329,22	5,45	0,23	0,45
Znojmo	40,42	161,77	85,70	170,77	1,59	0,18	0,26
Jihomoravský kraj	50,77	285,66	170,45	248,22	14,61	3,33	0,42
ČR	75,44	323,54	155,92	256,45	27,48	15,41	1,47

Počet dispenzarizovaných pacientů pro pollinosu na 1 000 obyvatel - vývoj v letech 2000 - 2009



Dispenzarizovaní pacienti pro vybranou diagnózu a podle věkových skupin

Území	Počet dispenzarizovaných pro vybranou diagnózu na 10 tisíc obyvatel						
	Atopická dermatitis (L20.-)	Pollinosis (J30.1)	Stálá alergická rýma (J30.3)	Astma (J45.-)	Imunodeficienze s převahou poruch protilátek (D80.-)	Běžná variabilní imunodeficienze (D83.-)	Sjögrenův syndrom a jiné syst. postižení poj. tkáně (M35.-)
věková skupina 0-5 let							
Blansko	500,63	391,11	203,38	240,93	78,22	93,87	-
Brno-město	231,00	250,10	266,02	368,33	238,28	4,09	-
Brno-venkov	71,36	66,04	60,73	62,25	-	-	-
Břeclav	164,55	162,99	203,35	239,06	113,32	-	-
Hodonín	50,16	54,82	96,82	85,15	10,50	-	-
Vyškov	224,72	140,45	93,63	318,35	13,11	-	-
Znojmo	439,66	88,52	188,85	436,71	8,85	-	-
Jihomoravský kraj	216,77	170,92	172,81	253,17	97,40	10,05	-
ČR	302,05	273,10	132,25	325,61	109,49	30,22	0,13
věková skupina 6-14 let							
Blansko	411,57	1 040,36	788,84	342,97	45,73	45,73	-
Brno-město	278,17	1 527,12	677,48	1 507,59	104,41	9,17	0,40
Brno-venkov	26,79	523,84	299,42	33,34	-	-	-
Břeclav	270,18	1 229,76	1 314,46	532,86	113,65	-	-
Hodonín	57,15	236,33	235,56	251,78	9,27	3,86	-
Vyškov	191,78	649,32	267,12	824,66	15,07	-	-
Znojmo	112,98	889,57	410,18	523,16	4,07	-	-
Jihomoravský kraj	186,59	935,48	557,76	675,04	48,31	7,55	0,11
ČR	240,88	900,06	402,76	692,59	78,33	28,23	0,62
věková skupina 15-19 let							
Blansko	247,33	933,06	823,46	662,03	38,51	39,99	-
Brno-město	247,70	2 413,64	1 204,03	2 046,40	44,58	23,81	-
Brno-venkov	120,94	355,56	326,53	126,58	-	-	-
Břeclav	151,62	1 169,24	747,17	215,82	65,56	2,73	-
Hodonín	46,55	311,29	193,95	192,98	14,55	1,94	-
Vyškov	195,31	1 324,57	468,75	846,95	5,33	-	-
Znojmo	15,77	329,87	285,19	361,41	2,63	-	-
Jihomoravský kraj	155,80	1 148,04	654,43	824,55	26,09	11,18	-
ČR	227,84	1 279,93	553,77	890,74	57,03	34,63	1,07

Dispenzarizovaní pacienti pro vybranou diagnózu a podle věkových skupin

Území	Počet dispenzarizovaných pro vybranou diagnózu na 10 tisíc obyvatel						
	Atopická dermatitis (L20.-)	Pollinosis (J30.1)	Stálá alergická rýma (J30.3)	Astma (J45.-)	Imunodeficienze s převahou poruch protilátek (D80.-)	Běžná variabilní imunodeficienze (D83.-)	Sjögrenův syndrom a jiné syst. postižení poj. tkáně (M35.-)
	věková skupina 20 let a více						
Blansko	14,58	250,96	187,65	75,04	14,11	4,39	2,13
Brno-město	32,43	294,93	159,99	327,49	5,93	3,92	0,36
Brno-venkov	8,33	-	17,44	11,60	-	-	-
Břeclav	6,64	90,17	29,54	87,07	2,21	0,66	0,66
Hodonín	5,11	79,20	32,73	68,26	3,03	0,08	0,40
Vyškov	24,22	233,72	166,65	236,44	3,87	0,29	0,57
Znojmo	4,15	72,73	25,03	95,40	0,67	0,22	0,34
Jihomoravský kraj	17,07	165,05	95,55	162,24	4,25	1,82	0,51
ČR	29,81	196,27	102,47	158,78	13,83	11,52	1,69
	celkem						
Blansko	91,30	367,72	278,50	144,38	22,12	15,44	1,69
Brno-město	72,32	488,57	256,94	501,39	28,44	5,34	0,32
Brno-venkov	21,12	70,98	63,51	23,99	-	-	-
Břeclav	46,62	257,58	191,31	140,64	21,77	0,70	0,53
Hodonín	14,58	106,06	63,53	92,50	4,71	0,51	0,32
Vyškov	61,21	332,28	189,88	329,22	5,45	0,23	0,45
Znojmo	40,42	161,77	85,70	170,77	1,59	0,18	0,26
Jihomoravský kraj	50,77	285,66	170,45	248,22	14,61	3,33	0,42
ČR	75,44	323,54	155,92	256,45	27,48	15,41	1,47