



Informace ze zdravotnictví Jihomoravského kraje

Ústavu zdravotnických informací a statistiky
České republiky

Brno
31. 5. 2010

3

Alergologie a klinická imunologie - činnost oboru v Jihomoravském kraji v roce 2009

*Allergology and Clinical Immunology - Activity in Branch
in the Jihomoravsky Region in 2009*

Souhrn

Informace ze zdravotnictví kraje o činnosti oboru alergologie a klinická imunologie v Jihomoravském kraji v roce 2009 obsahuje údaje o ambulantní péči v členění podle typu zdravotnického zařízení a podle území z oblasti personálního zajištění, činnosti a o dispenzarizovaných osobách pro vybrané diagnózy.

Summary

Information on health service activity in the branch of allergology and clinical immunology in the Jihomoravsky region in 2009 contains data about out-patient care by type of establishment and by district of the region, data about personnel capacity, activity and about patients followed up for selected diagnoses.

Podkladem pro zpracování informace jsou údaje z ročního výkazu o činnosti oboru A(MZ)1-01, který vyplňuje každé ambulantní pracoviště alergologie a klinické imunologie všech zřizovatelů, včetně ambulantních částí lůžkových zařízení. Výkazy jsou součástí Programu statistických zjišťování v ČR na příslušný rok. Formuláře výkazů a pokyny pro jejich vyplnění jsou vystaveny na www.uzis.cz [NZIS/Výkazy].

Personální zajištění oboru

Podle Registru zdravotnických zařízení (RZZ) zajišťovalo k 31.12.2009 alergologickou péči v kraji na 37 pracovištích 53,95 lékařů v přepočteném počtu, včetně smluvních. Proti minulému roku to je o čtyři pracoviště méně. Začátkem roku 2009 ukončily činnost dvě pracoviště odborné laboratoře, jedna nemocniční a jedna samostatná ambulance. Od roku 2008 se na výkazech A(MZ)1-01 sledují pracovníci také jako průměrný roční přepočtený počet, který výstižněji charakterizuje kapacitní zajištění jednotlivých ambulancí, zvláště v případech ukončení a zahájení činnosti nebo většího pohybu pracovníků v průběhu roku. Je to součet přepočteného počtu pracovníků za jednotlivé měsíce dělený počtem měsíců sledovaného období.

Aktuální informace je sestavena z údajů odevzdaných výkazů, a ten odevzdala všechna pracoviště činná k 31.12. Z celkového počtu lékařů jich 37 % pracovalo v ambulantní části nemocnic, 32 % v samostatných ordinacích a 31 % na poliklinikách a v odborných imunologických laboratořích. Na 100 tisíc obyvatel kraje připadlo 5,07 lékaře (ČR 4,04), průměrný roční přepočtený počet.

Činnost oboru

S alergickým onemocněním se v kraji léčilo 107,2 tisíc pacientů, kterým bylo poskytnuto 329,4 tisíc ošetření, což představuje proti roku 2008 nárůst pacientů o 3,2 % a počtu ošetření o 3,8 %. Znamená to, že na jednoho léčeného pacienta připadlo v průměru 3,1 ošetření, stejně jako v roce minulém (ČR z 2,7 v roce 2008 na 2,6). Téměř třetinu léčených tvoří děti a mladiství do 19 let. V okresech se tento podíl pohybuje od 63 % v okrese Blansko po 19 % v okrese Brno-venkov. Jednomu léčenému pacientovi bylo aplikováno 2,8 kožních testů (ČR 3,1). Na 100 léčených připadlo 6,9 pacientů léčených specifickou hyposenzibilizací (ČR 10,6) a u 2,1 pacientů byla zahájena individuální injekční nebo perorální (sublinguální) specifická imunoterapie alergenem (ČR 2,9). Lékaři měli k dispozici 40 spirometrů, na jednom spirometru bylo v průměru provedeno 2 128 výkonů (ČR 1 508). V laboratořích bylo vykázáno 649,5 tisíc výkonů, na pacienty v ústavní péči připadlo 20,8 % laboratorních výkonů (ČR 17,2 %).

Dispenzarizovaní pacienti pro vybranou diagnózu

V roce 2009 bylo sledováno deset vybraných diagnóz ve čtyřech věkových kategoriích. Jeden pacient může být uveden i vícekrát, pokud je léčen na více diagnóz. Více než 97 % dispenzarizovaných má jednu nebo různou kombinaci čtyř diagnóz: atopická dermatitis L20, pollinosa J30.1, stálá alergická rýma J30.3 nebo astma J45. Došlo k dalšímu výraznému poklesu absolutního počtu dispenzarizovaných s atopickou dermatitidou, a to o 16 %. O téměř 7 % se snížil počet dispenzarizovaných s pollinosou a o 5 % s astmatem. Na celorepublikové úrovni počet dispenzarizovaných u všech čtyřech diagnóz narostl.

V přepočtu na 10 tisíc obyvatel příslušné věkové kategorie bylo v kraji nejvíce dětí ve věku do pěti let dispenzarizováno s diagnózou astma (271,02), a to v okresech Brno-město (447,73), Břeclav (326,14), Hodonín (128,39) a Znojmo (537,56). Senná rýma byla nejčastější příčinou dispenzarizace v okresech Brno-venkov (64,23) a Vyškov (57,36). V okrese Blansko to byla atopická dermatitida (284,81). V dalších třech věkových kategoriích bylo nejvíce dispenzarizovaných na úrovni kraje se sennou rýmou. Rozmanitost dispenzarizovaných diagnóz v okresech je podobná jako v nejnižší věkové kategorii. U dětí ve věku 6-14 let byla nejčastější příčinou dispenzarizace pollinosa v okresech Blansko (815,57), Brno-venkov (521,71) a Znojmo (852,65). U dorostu byl výjimkou okres Břeclav s astmatem (633,78). Nejvíce dospělých bylo dispenzarizováno s pollinosou v okresech Blansko (293,82), Břeclav (94,54), Hodonín (81,26) a Znojmo (110,65). Stálá alergická rýma trápila nejvíce dospělých v okresech Brno-venkov (18,35) a Vyškov (207,43) a v okrese Brno-město to bylo astma (337,76).

Výkyvy oběma směry v počtu sledovaných pacientů na porovnatelné diagnózy proti minulému období jsou dány charakterem sledovaných diagnóz. Jedná se o chronická onemocnění s dosti blízkým epidemiologickým vztahem a s nutností medikamentózní léčby. Pacient se může dostavit za dlouhou dobu až při zhoršení obtíží; někdy je nutné diagnózu přehodnotit. Zatímco počet dispenzarizovaných na počet obyvatel na úrovni kraje lze považovat za ukazatel nemocnosti, v okresech je závislý na rozložení sítě ordinací, která je nerovnoměrná. Dispenzarizovaní pacienti se vykazují podle umístění zdravotnického zařízení, které navštěvují, nikoli podle svého trvalého bydliště.

Zpracovala: MUDr. Jaroslava Pazourková
ÚZIS ČR, Regionální pracoviště Brno
Stará 25, 602 00 Brno
telefon: 545 425 358, fax: 545 425 359
e-mail: pazourkova@uzis.cz
<http://www.uzis.cz>

Zajištění ambulantní péče podle druhu zdravotnických zařízení a podle území

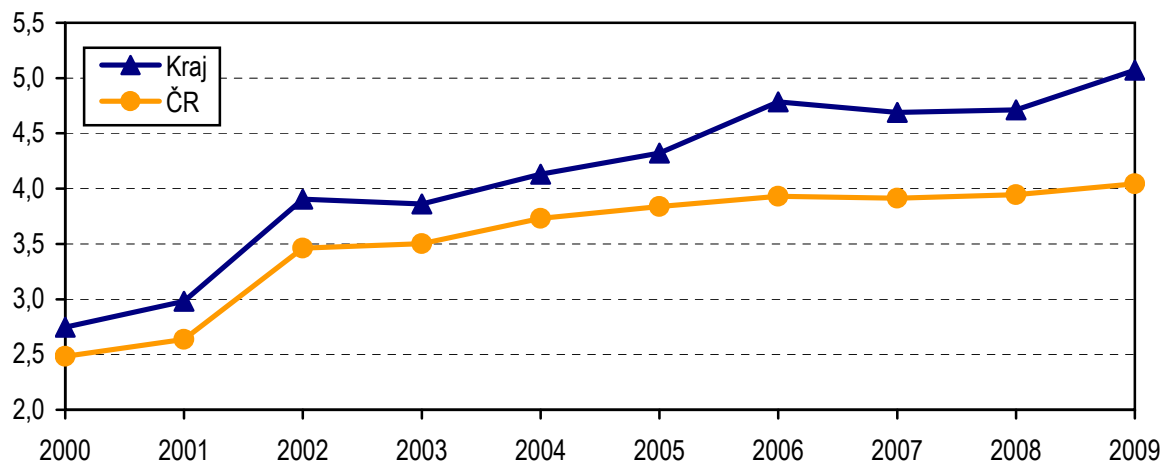
Ukazatel	Počet ZZ a pracovišť	Počet pracovníků ¹⁾		Počet léčených pacientů		Počet ošetření - vyšetření		
		lékaři	ZPBD ²⁾	celkem	z toho děti a dorost ³⁾ (v %)	celkem	na 1 lékaře	na 1 léčeného pacienta
podle druhu zdravotnických zařízení								
Ambulantní část lůžkových ZZ	10	21,42	32,80	25 022	29,9	128 132	5 982	5,1
Samost. ordinace lékařů specialistů	19	18,95	19,15	44 739	39,9	113 614	5 995	2,5
Ostatní ambulantní zařízení	8	17,95	25,00	37 479	11,6	87 616	4 881	2,3
Celkem v kraji	37	58,32	76,95	107 240	27,7	329 362	5 647	3,1
podle území								
Blansko	.	3,00	3,00	7 450	62,8	26 634	8 878	3,6
Brno-město	.	43,80	61,35	73 899	19,1	240 097	5 482	3,2
Brno-venkov	.	1,00	1,00	3 513	31,3	4 648	4 648	1,3
Břeclav	.	3,00	3,00	5 356	51,9	13 577	4 526	2,5
Hodonín	.	3,20	3,20	4 954	35,3	11 915	3 723	2,4
Vyškov	.	2,00	2,00	5 050	29,9	17 705	8 853	3,5
Znojmo	.	2,32	3,40	7 018	52,8	14 786	6 373	2,1
Jihomoravský kraj	37	58,32	76,95	107 240	27,7	329 362	5 647	3,1
ČR	395	424,26	523,13	889 380	38,5	2 301 353	5 424	2,6

¹⁾ Průměrný roční přepočtený počet pracovníků včetně smluvních, součet úvazků

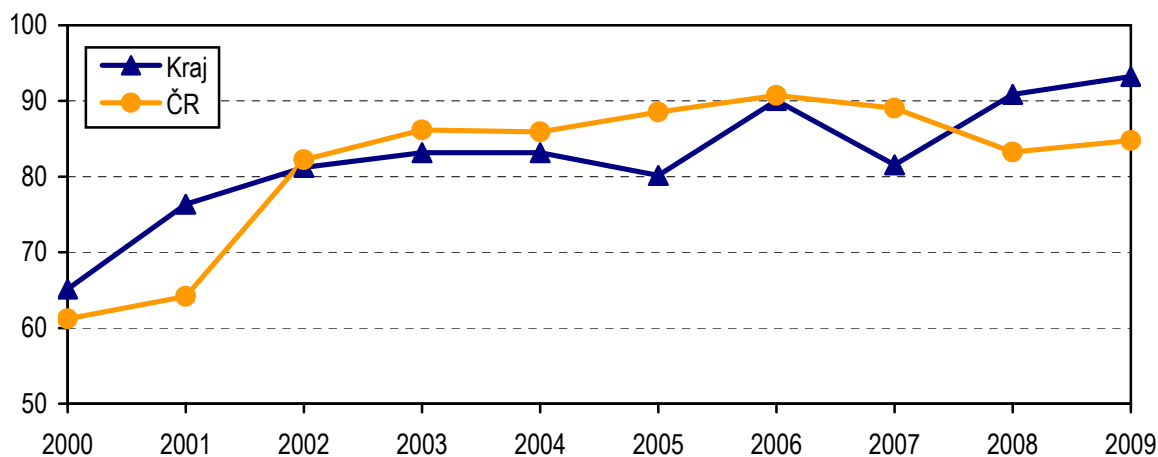
²⁾ ZPBD - zdravotničtí pracovníci nelékaři s odbornou způsobilostí bez odborného dohledu dle zákona č. 96/2004 Sb., o nelékařských zdravotnických povoláních, § 5 - § 21

³⁾ Děti a dorost ve věku 0 - 19 let

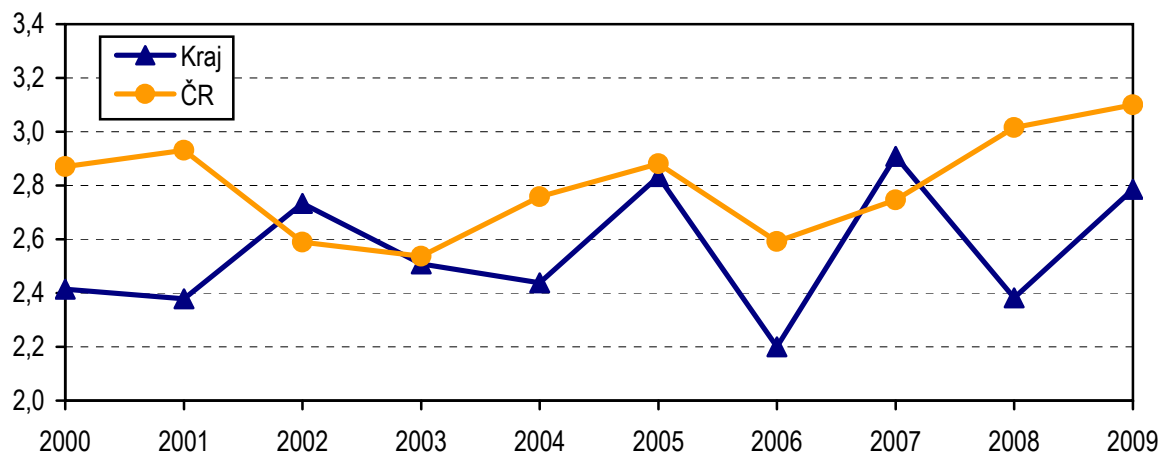
**Počet lékařů na 100 000 obyvatel
- vývoj v letech 2000 - 2009**



**Počet léčených pacientů na 1 000 obyvatel
- vývoj v letech 2000 - 2009**



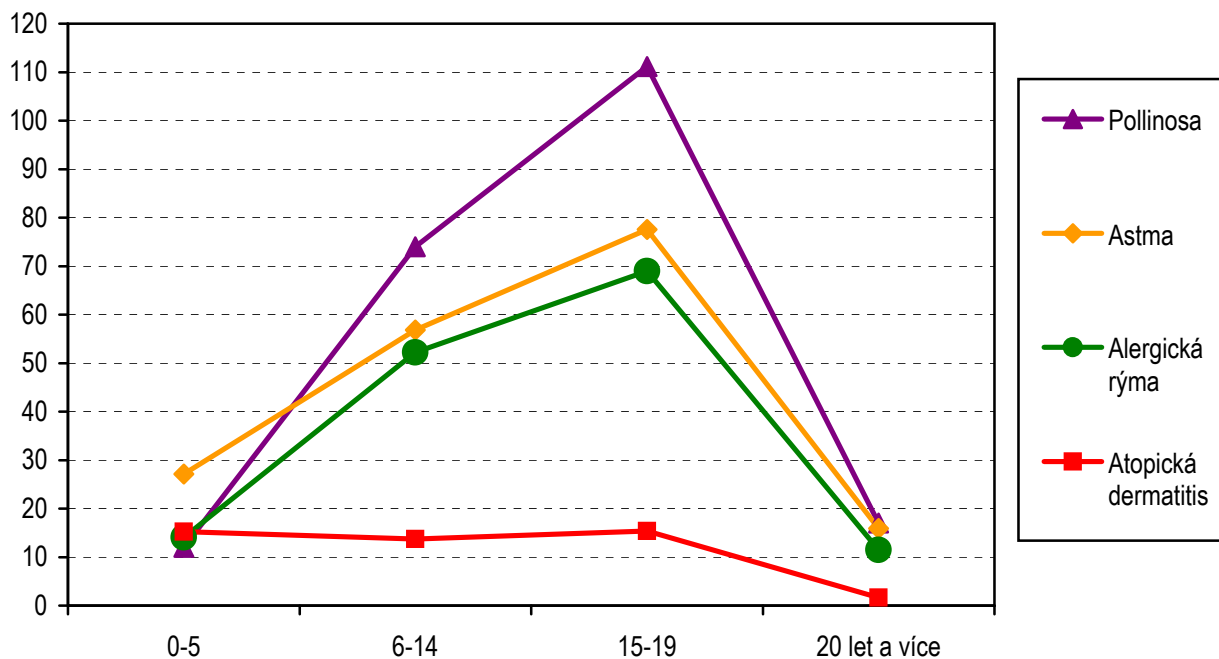
**Počet kožních testů na jednoho léčeného pacienta
- vývoj v letech 2000 - 2009**



Dispenzarizovaní pacienti pro vybranou diagnózu v kraji

Vybraná onemocnění (diagnóza MKN 10)	Počet dispenzarizovaných osob						
	celkem	z toho ve věku (v %)				na 10 tisíc obyvatel	
		0-5 let	6-14 let	15-19 let	20 a více let	kraj	ČR
Atopická dermatitis (L20.-)	4 881	22,4	24,8	21,3	31,5	42,38	77,26
Pollinosa (J30.1)	30 622	2,8	21,3	24,5	51,3	265,88	323,70
Stálá alergická rýma (J30.3)	20 925	4,8	22,1	22,3	50,8	181,69	158,48
Astma (J45)	26 929	7,2	18,6	19,5	54,7	233,82	266,50
Imunodeficience s převahou poruch protilátek (D80.-)	1 734	34,1	20,0	11,8	34,1	15,06	27,92
Běžná variabilní imunodeficience (D83.-)	720	9,9	11,1	10,4	68,6	6,25	15,03
Wegenerova granulomatóza a jiné nekrotizující vaskulopatie (M31.-)	2	-	-	-	100,0	0,02	0,22
Systémový lupus erythematosus (M 32.-)	12	-	-	-	100,0	0,10	0,47
Dermatomyositis (M33.-)	1	-	100,0	-	-	0,01	0,10
Sjögrenův syndrom a jiné systémové postižení pojivové tkáně (M35.-)	48	-	4,2	-	95,8	0,42	1,51

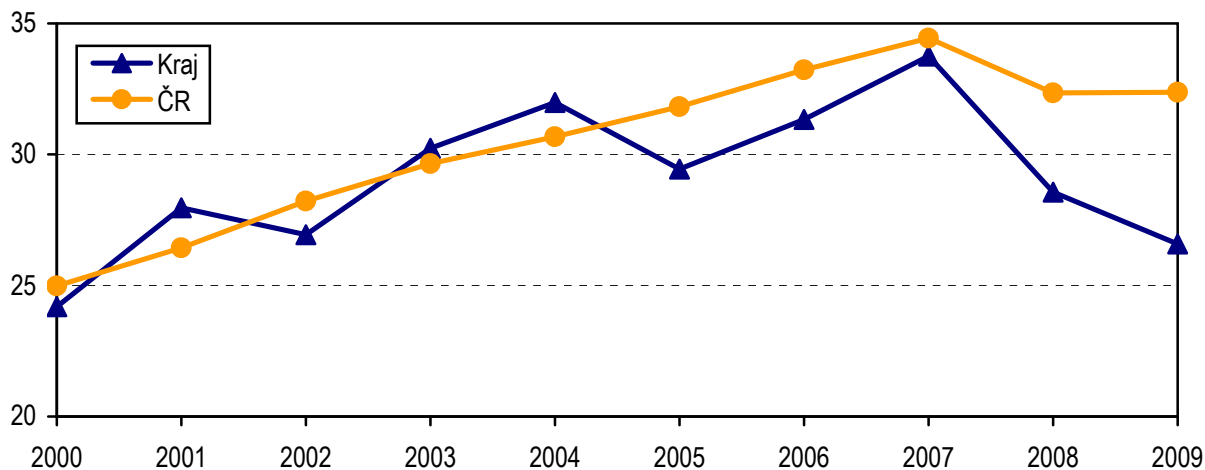
Počet dispenzarizovaných pacientů podle věkových skupin na 1 000 obyvatel téže věkové skupiny



Dispenzarizovaní pacienti pro vybranou diagnózu v okresech

Území	Počet dispenzarizovaných osob pro vybranou diagnózu na 10 tisíc obyvatel						
	Atopická dermatitis (L20.-)	Pollinosis (J30.1)	Stálá alergická rýma (J30.3)	Astma (J45.-)	Imunodeficiencie s převahou poruch protilátek (D80.-)	Běžná variabilní imunodeficiencie (D83.-)	Sjögrenův syndrom a jiné syst. postižení poj. tkáně (M35.-)
Blansko	84,66	409,99	271,07	146,14	25,72	15,68	1,88
Brno-město	60,66	470,98	307,57	485,84	28,73	14,57	0,38
Brno-venkov	18,02	70,23	63,06	20,36	-	-	-
Břeclav	45,51	185,38	165,84	164,25	22,27	-	0,35
Hodonín	9,50	98,16	48,31	93,38	4,33	0,38	0,51
Vyškov	29,43	151,66	182,44	179,05	3,72	-	0,23
Znojmo	38,44	207,61	95,63	175,94	3,43	0,53	-
Jihomoravský kraj	42,38	265,88	181,69	233,82	15,06	6,25	0,42
ČR	77,26	323,70	158,48	266,50	27,92	15,03	1,51

Počet dispenzarizovaných pacientů pro pollinosu na 1 000 obyvatel - vývoj v letech 2000 - 2009



Dispenzarizovaní pacienti pro vybranou diagnózu a podle věkových skupin

Území	Počet dispenzarizovaných osob pro vybranou diagnózu na 10 tisíc obyvatel						
	Atopická dermatitis (L20.-)	Pollinosis (J30.1)	Stálá alergická rýma (J30.3)	Astma (J45.-)	Imuno-deficience s převahou poruch protilátek (D80.-)	Běžná variabilní umuno-deficience (D83.-)	Sjögrenův syndrom a jiné systémové postižení pojivové tkáně (M35.-)
věková skupina 0-5 let							
Blansko	284,81	119,92	164,89	178,38	74,95	89,94	-
Brno-město	159,56	211,88	239,34	447,73	190,51	3,92	-
Brno-venkov	57,09	64,23	57,81	49,96	-	-	-
Břeclav	163,81	134,03	201,04	326,14	119,14	-	-
Hodonín	29,54	27,27	3,41	128,39	10,23	2,27	-
Vyškov	55,57	57,36	7,17	35,85	-	-	-
Znojmo	415,71	87,44	177,75	537,56	22,94	-	-
Jihomoravský kraj	152,46	120,38	140,32	271,02	82,58	9,90	-
ČR	305,32	266,73	131,86	332,91	105,09	28,96	0,08
věková skupina 6-14 let							
Blansko	326,23	815,57	372,83	349,53	52,43	58,25	-
Brno-město	191,03	1 205,82	815,30	1 221,94	72,95	11,28	-
Brno-venkov	25,19	521,71	299,83	38,38	-	-	-
Břeclav	280,52	874,82	1 211,89	731,79	110,88	-	-
Hodonín	19,37	171,89	125,08	231,60	9,68	1,61	1,61
Vyškov	55,76	203,54	101,77	231,42	12,55	-	-
Znojmo	100,37	852,65	465,65	527,73	-	-	-
Jihomoravský kraj	137,00	739,81	522,42	568,27	39,29	9,06	0,23
ČR	241,17	926,98	414,90	736,46	78,58	32,32	0,57
věková skupina 15-19 let							
Blansko	445,76	1 671,99	1 168,42	718,09	45,64	22,82	-
Brno-město	221,11	2 370,22	1 450,01	1 968,60	52,34	31,51	-
Brno-venkov	106,78	370,43	325,26	97,74	-	-	-
Břeclav	151,77	518,55	494,66	633,78	80,10	-	-
Hodonín	31,84	280,57	143,27	177,10	12,93	0,99	-
Vyškov	67,26	712,60	145,43	207,24	7,27	-	-
Znojmo	37,46	647,58	280,97	301,04	2,68	-	-
Jihomoravský kraj	154,11	1 111,46	689,95	775,73	30,17	11,09	-
ČR	227,42	1 254,52	559,26	913,96	65,73	34,92	0,93

Dispenzarizovaní pacienti pro vybranou diagnózu a podle věkových skupin

Území	Počet dispenzarizovaných osob pro vybranou diagnózu na 10 tisíc obyvatel						
	Atopická dermatitis (L20.-)	Pollinosis (J30.1)	Stálá alergická rýma (J30.3)	Astma (J45.-)	Imuno-deficience s převahou poruch protilátek (D80.-)	Běžná variabilní umuno-deficience (D83.-)	Sjögrenův syndrom a jiné systémové postižení pojivové tkáně (M35.-)
	věková skupina 20 let a více						
Blansko	16,41	293,82	199,50	78,62	17,59	4,96	2,36
Brno-město	32,76	314,05	201,23	337,76	11,51	14,59	0,46
Brno-venkov	6,96	-	18,35	9,87	-	-	-
Břeclav	5,07	94,54	33,50	59,06	1,76	-	0,44
Hodonín	5,33	81,26	36,29	70,59	2,71	0,08	0,48
Vyškov	21,72	110,03	207,43	182,86	2,84	-	0,28
Znojmo	2,46	110,65	33,83	99,38	2,34	0,67	-
Jihomoravský kraj	16,62	170,01	115,14	159,31	6,40	5,35	0,50
ČR	32,01	200,21	105,80	167,24		10,76	1,76
	celkem						
Blansko	84,66	409,99	271,07	146,14	25,72	15,68	1,88
Brno-město	60,66	470,98	307,57	485,84	28,73	14,57	0,38
Brno-venkov	18,02	70,23	63,06	20,36	-	-	-
Břeclav	45,51	185,38	165,84	164,25	22,27	-	0,35
Hodonín	9,50	98,16	48,31	93,38	4,33	0,38	0,51
Vyškov	29,43	151,66	182,44	179,05	3,72	-	0,23
Znojmo	38,44	207,61	95,63	175,94	3,43	0,53	-
Jihomoravský kraj	42,38	265,88	181,69	233,82	15,06	6,25	0,42
ČR	77,26	323,70	158,48	266,50	27,92	15,03	1,51

Vývoj dispenzarizovaných pacientů pro vybranou diagnózu

Rok	Počet dispenzarizovaných osob pro vybranou diagnózu na 10 tisíc obyvatel					
	Atopická dermatitis (L20.-)	Pollinosis (J30.1)	Stálá alergická rýma (J30.3)	Astma bronchiální (J45.9)	Astma alergické (J45.0)	Astma (J45.-)
Jihomoravský kraj						
2000	49,74	241,94	135,72	73,17	92,49	-
2001	60,35	279,62	151,94	84,35	120,47	-
2002 ¹⁾	60,62	269,43	155,80	82,40	128,00	-
2003	68,49	302,38	167,55	96,73	154,44	-
2004	74,45	319,80	180,80	126,14	172,43	-
2005 ²⁾	83,68	294,47	188,17	171,10	-	-
2006 ³⁾	79,75	313,39	189,60	-	-	236,20
2007	74,89	337,60	172,29	-	-	244,37
2008	50,77	285,66	170,45	-	-	248,22
2009	42,38	265,88	181,69	-	-	233,82
Česká republika						
2000	55,53	249,87	110,93	79,39	96,28	-
2001	56,17	264,35	118,91	85,98	106,86	-
2002 ¹⁾	61,89	282,23	131,44	93,20	124,14	-
2003	67,21	296,55	140,41	104,50	137,75	-
2004	71,92	306,71	140,76	117,91	146,56	-
2005 ²⁾	79,92	318,25	148,15	180,97	-	-
2006 ³⁾	82,94	332,33	160,14	-	-	243,51
2007	80,22	344,37	155,82	-	-	254,80
2008	75,44	323,54	155,92	-	-	256,45
2009	77,26	323,70	158,48	-	-	266,50

¹⁾ Od roku 2002 došlo ke sloučení výkaznictví oboru alergologie a oboru klinická imunologie v jeden obor alergologie a klinická imunologie

²⁾ V roce 2005 nebyla sledována diagnóza alergické astma J45.0. Přibylo podrobné členění astma bronchiální J45.9 na čtyři stupně 1 - intermitentní, 2 - lehké perzistující, 3 - středně těžké perzistující, 4 - těžké perzistující

³⁾ Od roku 2006 se sledují oba typy - astma alergické J45.0 a astma bronchiální J45.9 - dohromady jako astma J45.-