



Informace ze zdravotnictví Jihomoravského kraje

Ústavu zdravotnických informací a statistiky
České republiky

Brno
10. 7. 2013

9

Činnost oboru pneumologie a ftizeologie v Jihomoravském kraji v roce 2012

*Activity in Branch of pneumology and phthisiology
in the Jihomoravský Region in 2012*

Souhrn

Informace ze zdravotnictví kraje o činnosti oboru pneumologie a ftizeologie v Jihomoravském kraji v roce 2012 obsahuje údaje o ambulantní péči v členění podle druhu zdravotnického zařízení a podle území z oblasti personálního zajištění, činnosti a o dispenzarizovaných osobách pro vybrané diagnózy. Je doplněna také základními ukazateli lůžkové péče v nemocnicích a léčebnách TBC a respiračních nemocí.

Summary

Information on health service activity in the branch of pneumology and phthisiology in the Jihomoravský region in 2012 contains data about out-patient care by type of establishment and by districts of the region, data about personnel capacity, activity and about patients followed up for selected diagnoses. It is supplemented by basic indicators on in-patient care in hospitals and institutes for TB and respiratory diseases.

Podkladem pro zpracování dat byly výkazy A(MZ)1-01 vyplněné ambulantními odděleními a pracovišti oboru pneumologie a ftizeologie (PNE) a výkazy o lůžkovém fondu zdravotnického zařízení a jeho využití L(MZ)1-02. Výkazy jsou součástí Programu statistických zjišťování v ČR na příslušný rok. Formuláře výkazů a pokyny pro jejich vyplnění jsou vystaveny na internetu www.uzis.cz.

Ambulantní péče v oboru PNE byla rozložena mezi samostatné ordinace lékařů specialistů, ambulantní ordinace lůžkových zařízení a ordinace ostatních ambulantních zařízení; celkem ji v kraji zajišťovalo 31 zdravotnických zařízení. V těchto zdravotnických zařízeních pracovalo 35,46 lékařů a 49 zdravotnických pracovníků nelékařů s odbornou způsobilostí bez odborného dohledu (ZPBD). V přepočtu na 100 tisíc obyvatel byli v kraji 3 lékaři (ČR 3,4), na jednoho lékaře tohoto oboru připadlo v kraji 32 957 obyvatel (ČR 29 277).

V ordinacích bylo provedeno 185 194 ošetření-vyšetření (dále jen ošetření), přičemž v průměru na jednoho lékaře připadlo 5 223 ošetření (ČR 4 874). Od roku 2004 dochází k poklesu tohoto ukazatele v kraji i v ČR.

Největší objem péče byl, stejně jako v minulých letech, věnován dispenzarizovaným osobám. V roce 2012 bylo pod stálým lékařským dohledem 55 759 osob, z toho 44 % jsou ženy. V přepočtu na 10 tisíc obyvatel byl celkový počet dispenzarizovaných v kraji 477 (ČR 572). Nejčastější příčinou dispenzarizace (58 %), byla chronická obstrukční plicní nemoc (CHOPN). V přepočtu na 10 tisíc obyvatel bylo v kraji léčeno 276 pacientů (ČR

251). Nejvíce v okrese Brno-město. Na doporučení odborné společnosti upozorňujeme, že na statistickém formuláři ročního výkazu je uvedeno stadium 0-rizikové, které je považováno za chronickou bronchitidu (diagnóza MKN-10 J41.0–8).

Další nejčastější příčinou dispenzarizace na odděleních PNE v kraji bylo astma bronchiale, které postihovalo 5 313 mužů a 7 062 žen. Nejvíce osob s tímto onemocněním v přepočtu na 10 tisíc obyvatel se nacházelo v okrese Hodonín (133). Okres Břeclav byl výrazně nižší než krajský průměr (47). Pro toto onemocnění bylo nejvíce dispenzarizováno děti a mladistvých (celkem 28 chlapců a dívek do 19 let). U astma bronchiale se rovněž rozlišují stupně onemocnění: stupeň 1-intermitentní (28 % postižených), stupeň 2-lehké perzistující (34 %), stupeň 3-středně těžké perzistující (31 %), stupeň 4-těžké perzistující (7 %). Počty ostatních sledovaných dispenzarizovaných onemocnění vykazují proti minulému roku výkyvy okolo 20 %.

Ambulantní zařízení PNE evidovala celkem 3 546 osob se zvýšeným rizikem onemocnění tuberkulózou nebo jinou mykobakterií. Dále byly sledovány osoby se zvýšeným rizikem onemocnění plicní rakovinou, tzn. kuřáci s vysokým konzumem cigaret, osoby s dysplastickými buňkami ve sputu a osoby s profesionální expozicí kancerogenů, celkem 10 272 osob, tj. pokles o 11 % oproti minulému roku.

Vedle dispenzarizace jsou prováděny tuberkulínové testy a očkování proti tuberkulóze (BCG vakcinace). Za sledovaný rok bylo vykázáno 903 očkovaní BCG vakcínou. Nejpočetnější skupinou očkovaných v roce 2012 byli děti ve stáří od 6 do 12 měsíců (47 %), dále následovaly děti do 6 týdnů (41 %). Bylo provedeno 743 tuberkulinových testů. Vyhláškou č. 299/2010 Sb. s účinností od 1.11.2010 bylo zrušeno celoplošné očkování proti tuberkulóze, očkují se pouze děti zařazené do rizikových skupin nebo na přání rodičů.

Lůžková péče v oboru PNE byla pacientům k dispozici na 6 nemocničních odděleních se 176 lůžky. Na odděleních pracovalo k 31.12.2012 celkem vč. smluvních úvazků 33,84 lékařů a 80,25 ZPBD. Hospitalizováno bylo 5 830 pacientů. Průměrná ošetřovací doba činila 8,9 dnů (ČR 7,7 dnů) a využití lůžek 294,9 dne (ČR 245,3). V odborných léčebných ústavech pracovalo 3,80 lékaře a 21,60 ZPBD. Průměrná ošetřovací doba byla 21,6 dne při využití lůžek ve dnech 268,2 (ČR 256,5).

Značky v tabulkách

- Ležatá čárka (-) v tabulce na místě čísla značí, že se jev nevyskytoval
- Ležatý křížek (x) značí, že zápis není možný z logických důvodů

Zpracovala: Ing. Marečková Jana
ÚZIS ČR, Regionální pracoviště Brno
Vinařská 6, 603 00 Brno
tel.: 543 559 455, fax: 543 559 455
e-mail: mareckova@uzis.cz
<http://www.uzis.cz>

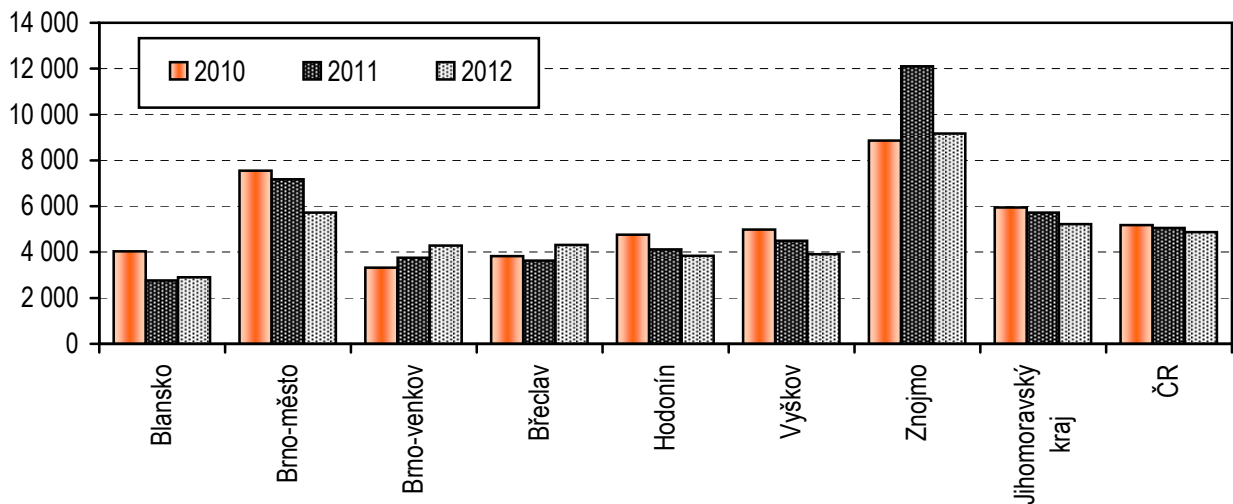
**Personální zajištění a počet ošetření - vyšetření v ambulantní péči
dle druhu zdravotnických zařízení a dle území**

Ukazatel	Počet ZZ a pracovišť	Počet pracovníků ¹⁾			Počet ošetření - vyšetření			
		lékařů	skladba lékařů v %	ZPBD ²⁾	celkem	z toho očkování BCG	struktura ošetření v %	na 1 lékaře
dle poskytovatele péče								
Ambulantní část lůžkových ZZ	12	14,46	40,78	26,60	69 120	343	37,32	4 780,1
Samostatné ordinace lékařů specialistů	18	17,00	47,94	15,40	83 564	69	45,12	4 915,5
Ostatní ambulantní ZZ	1	4,00	11,28	7,00	32 510	491	17,55	8 127,5
Jihomoravský kraj	31	35,46	100,00	49,00	185 194	903	100,00	5 222,6
dle území (okresu)								
Blansko	3	3,00	8,46	3,10	8 711	-	4,70	2 903,7
Brno-město	10	15,01	42,33	21,30	85 950	491	46,41	5 726,2
Brno-venkov	4	3,20	9,02	3,00	13 724	-	7,41	4 288,8
Břeclav	4	3,50	9,87	4,80	15 117	27	8,16	4 319,1
Hodonín	5	4,95	13,96	7,80	19 025	202	10,27	3 843,4
Vyškov	2	2,00	5,64	3,00	7 821	64	4,22	3 910,5
Znojmo	3	3,80	10,72	6,00	34 846	119	18,82	9 170,0
Jihomoravský kraj	31	35,46	100,00	49,00	185 194	903	100,00	5 222,6
Česká republika	306	359,20	x	581,58	1 750 670	14 115	x	4 873,8

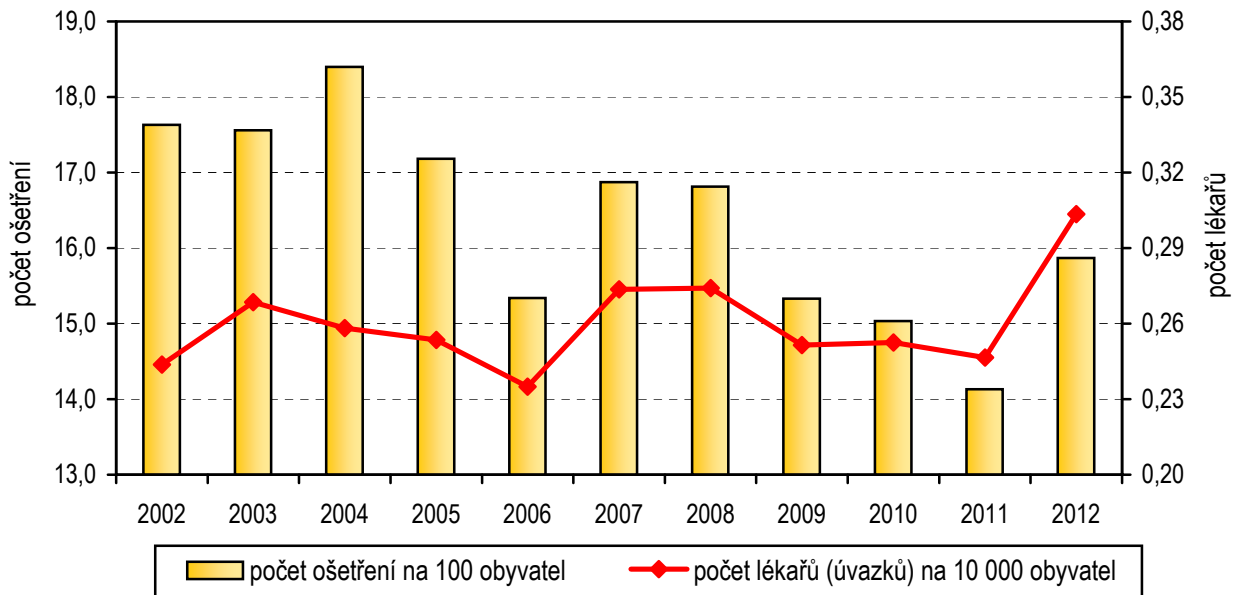
¹⁾ Průměrný roční přepočtený počet pracovníků včetně smluvních - zdroj roční výkaz A(MZ)1-01

²⁾ ZPBD - zdravotničtí pracovníci nelékaři s odbornou způsobilostí bez odborného dohledu dle zákona č. 96/2004 Sb., o nelékařských zdravotnických povoláních § 5–§ 21

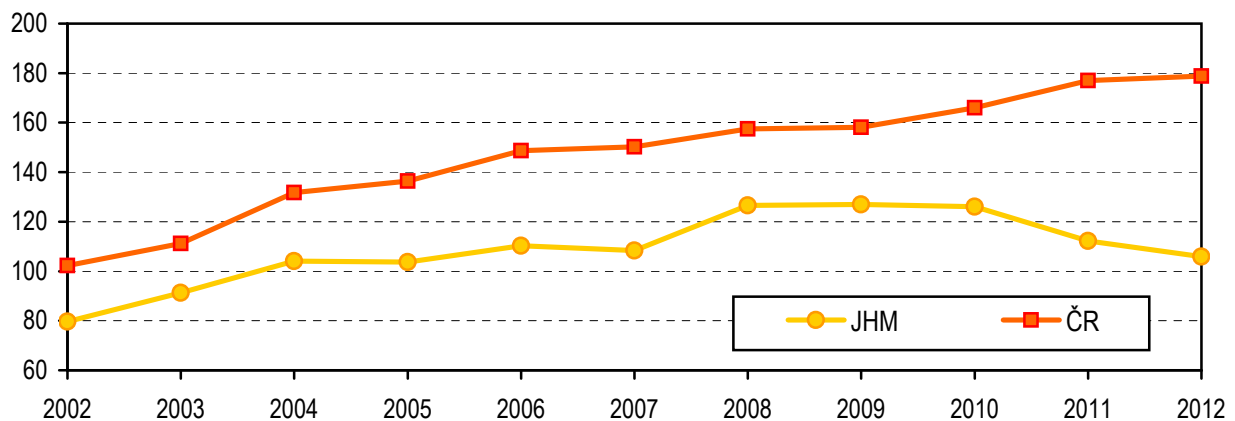
Počet ošetření - vyšetření na lékaře v letech 2010–2012



Počet ošetření a počet lékařů v letech 2002–2012



Počet dispenzarizovaných pacientů pro astma bronchiální na 10 000 obyvatel v letech 2002–2012



Osoby dispenzarizované pro netuberkulózní onemocnění

Onemocnění (diagnóza MKN-10)	Počet dispenzarizovaných osob						
	kraj						ČR na 10 tis. obyvatel
	celkem	z toho				na 10 tis. obyvatel	
		ženy	děti (0–19 let)	nově přijatí ¹⁾ muži	nově přijaté ¹⁾ ženy		
Zhoubné novotvary DÚ ověřené cytologicky nebo histologicky (C33, C34.0–9, C39.9)	1 877	522	-	447	215	16,06	16,17
Neověřené zhoubné novotvary DÚ	120	51	-	29	23	1,03	1,71
Nezhoubné novotvary DÚ (D14.2–4, D19.0)	286	151	-	7	9	2,45	3,61
Zánětlivá onemocnění plic (J12–J18, J85.0–2)	3 713	1 559	4	401	344	31,77	51,48
CHOPN (chronická bronchitis, emfyzém) (J41.0–8, J42, J43.0–9, J44.0–9)	32 218	12 512	-	1 197	834	275,69	250,81
stadium 0 - rizikové	1 912	811	-	109	100	16,36	46,38
stadium 1 - lehké	9 590	4 596	-	387	300	82,06	63,20
stadium 2 - střední	12 710	4 609	-	483	269	108,76	83,05
stadium 3 - těžké	6 116	1 801	-	147	112	52,33	42,50
stadium 4 - velmi těžké	1 890	695	-	71	53	16,17	15,67
Astma bronchiale (J45.1–9, J46)	12 375	7 062	28	418	600	105,89	178,80
stupeň 1 - intermitentní	3 457	1 928	8	154	234	29,58	47,64
stupeň 2 - lehké perzistující	4 176	2 362	19	128	197	35,73	64,74
stupeň 3 - středně těžké perzistující	3 810	2 220	1	112	134	32,60	53,07
stupeň 4 - těžké perzistující	932	552	-	24	35	7,98	13,35
Bronchiectázie (J47)	318	158	-	23	16	2,72	4,60
Sarkoidóza (D86.0,2)	902	542	-	43	41	7,72	8,41
Pneumoniózy (J60–J66)	262	15	-	4	2	2,24	10,57
Difuzní plicní fibrózy a alergická alveolitis (J67.0–9, J84.0–9)	881	461	-	41	60	7,54	7,64
Nenádor.onemocnění pohrudnice (J86–J94)	895	374	-	46	26	7,66	7,89
Nemoci plicního oběhu a následky oběhových změn (I26–I28)	569	274	-	25	16	4,87	8,35
Jiná netuberkulózní onemocnění DÚ se závažným průběhem (J68–J80, J96.0–9, J98.0,4,6–9)	1 343	620	-	71	62	11,49	22,46
Celkem	55 759	24 301	32	2 752	2 248	477,12	572,49

¹⁾ Nově zjištěná onemocnění (poprvé v životě pacienta)

Osoby se zvýšeným rizikem onemocnění tuberkulózou a plicní rakovinou dle území

Území, okres	Osoby se zvýšeným rizikem onemocnění tuberkulózou				Osoby s vyšším rizikem onemocnění plicní rakovinou ³⁾
	skupina R1 ¹⁾		skupina R2 ²⁾		
	celkem	z toho děti (0–19 let)	celkem	z toho děti (0–19 let)	
Blansko	489	-	510	-	1 136
Brno-město	536	-	166	-	2 429
Brno-venkov	70	-	15	-	282
Břeclav	42	-	61	19	-
Hodonín	165	15	520	30	4 128
Vyškov	251	-	68	18	49
Znojmo	67	-	586	278	2 248
Jihomoravský kraj	1 620	15	1 926	345	10 272
ČR	22 863	101	21 099	1 370	134 268

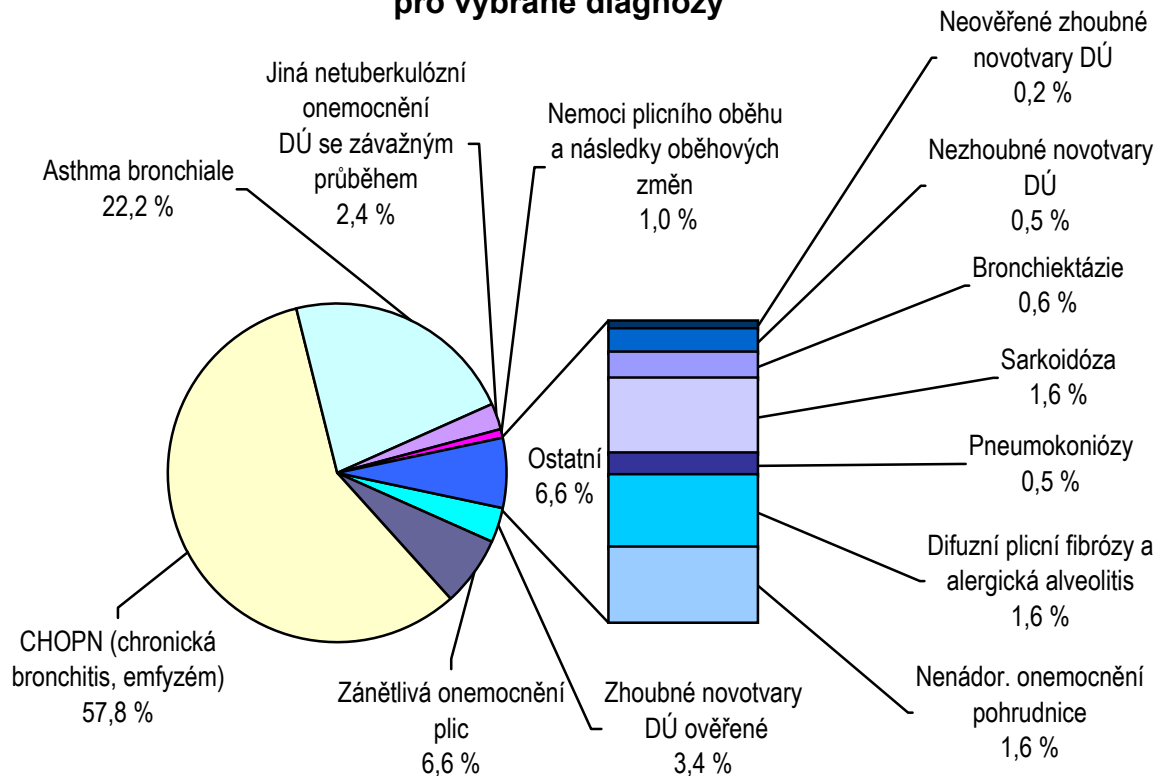
¹⁾ Skupina R1 - do této skupiny přearazují osoby ze skupiny P II (resp. přearazené z P I tj. osoby léčené pro tuberkulózu nebo mykobakteriózu dýchacího ústrojí), nebo M II (resp. přearazené z M I tj. osoby léčené pro tuberkulózu nebo mykobakteriózu mimo dýchacího ústrojí) jestliže :

- a) mají závažné přidružené nemoci,
- b) mají závažné přidružené podmínky,
- c) mají rozsáhlé zbytkové změny po léčení tuberkulózy nebo jiné mykobakteriózy.

²⁾ Skupina R2 - do této skupiny se arazují osoby v kontaktu s bakteriologicky ověřenou tuberkulózou nebo jinou mykobakteriózou

³⁾ Osoby s dysplastickými buňkami ve sputu, osoby s profesionální expozicí kancerogenů a kuřáci s vysokým konzumem cigaret

Struktura dispenzarizovaných pacientů pro vybrané diagnózy



Využívání lůžkového fondu plicních oddělení nemocnic a odborných léčebných ústavů (OLÚ) a zatížení zdravotnických pracovníků

Ukazatel	Nemocnice		OLÚ	
	kraj	ČR	kraj	ČR
Počet oddělení	6	40	2	20
Počet pracovníků ¹⁾				
lékaři	33,84	223,39	3,80	69,87
ZPBD ²⁾ celkem	80,25	565,99	21,60	331,21
Průměrný počet stanovených lůžek	176,00	1 330,49	84,00	1 379,00
Průměrný denní stav obsazených lůžek				
celkem	141,8	891,6	61,6	966,3
na 1 lékaře	4,2	4,1	16,2	13,2
Počet lékařů na 100 lůžek	19,23	16,81	4,52	5,07
Počet ZPBD ²⁾ na 100 lůžek	45,60	42,59	25,71	24,02
Počet hospitalizovaných	5 830	42 193	1 041	10 178
Nemocniční letalita	68,7	71,1	-	69,2
Využití lůžek ve dnech	294,9	245,3	268,2	256,5
Průměrná ošetrovací doba	8,9	7,7	21,6	34,7
Prostoj lůžek ³⁾	1,7	2,5	7,9	13,0

¹⁾ Součet úvazků včetně smluvních k 31.12.

²⁾ ZPBD - zdravotničtí pracovníci nelékaři s odbornou způsobilostí bez odborného dohledu § 5–§ 21 zákona č. 96/2004 Sb.

³⁾ Ve dnech na 1 hospitalizovaného z lůžek schopných provozu

Seznam nemocnic s plicním oddělením v kraji:

Nemocnice Blansko, Blansko
 Fakultní nemocnice Brno, Brno
 Nemocnice Břeclav, p.o., Břeclav
 Nemocnice Kyjov, p.o., Kyjov
 Nemocnice Vyškov, p.o., Vyškov
 Nemocnice Znojmo, p.o., Znojmo

Seznam odborných léčebných ústavů (OLÚ) s plicním oddělením v kraji:

Jihomoravské dětské léčebny, p.o., Křetín
 Jihomoravské dětské léčebny, p.o., Ostrov u Macochy