



Informace ze zdravotnictví Libereckého kraje

Ústavu zdravotnických informací a statistiky
České republiky

Liberec
1(.+.2006

2

Alergologie a klinická imunologie - činnost oboru v Libereckém kraji v roce 2005

*Allergology and Clinical Immunology - Activity in Branch
in the Liberecký Region in 2005*

Souhrn

Informace ze zdravotnictví kraje o činnosti oboru alergologie a klinická imunologie v Libereckém kraji v roce 2005 obsahuje údaje o ambulantní péči v členění podle typu zdravotnického zařízení a podle území z oblasti personálního zajištění, činnosti a o dispenzarizovaných osobách pro vybrané diagnózy.

Summary

Information on health service activity in the branch of allergology and clinical immunology in the Liberecký region in 2005 contains data about out-patient care by type of establishment and by district of the region, data about personnel capacity, activity and about patients followed up for selected diagnoses.

Podkladem pro zpracování informací obsažených v předkládaném materiálu byl výkaz A (MZ) 1-01 o ambulantní činnosti zdravotnických zařízení, který je součástí každoročně realizovaného Programu statistických zjišťování Ministerstva zdravotnictví ČR. Výkaz je vyplňován každým ambulantním zařízením (včetně ambulantních částí lůžkových zařízení). Formuláře výkazů a pokyny jsou vystaveny na internetových stránkách www.uzis.cz (NZIS - Výkazy 2005). Edice IZK o činnosti oboru alergologie a klinické imunologie včetně předchozích let je dostupná na internetových stránkách ústavu v části Rychlé informace.

V Libereckém kraji zajišťovalo k 31.12.2005 ambulantní péči v oboru alergologie a klinické imunologie celkem 16 zdravotnických zařízení, z toho tři čtvrtiny tvořily samostatné ordinace lékařů specialistů. Síť ambulantních zařízení tohoto oboru je dlouhodobě téměř neměnná. I součty úvazků zdravotnického personálu jsou již několik let stabilní – v roce 2005 v celém kraji v tomto oboru pracovalo (vyjádřeno úvazkem) 11,91 lékařů a 14,99 zdravotnických pracovníků nelékařů s odbornou způsobilostí bez odborného dohledu (dále ZPBD). V porovnání s Českou republikou je v Libereckém kraji počet lékařů na 100 tisíc obyvatel již několik let podprůměrný – v roce 2005 připadalo na 100 tisíc obyvatel 2,78 lékařů, v ČR 3,84. V souvislosti s tím pak na jednoho lékaře v Libereckém kraji připadá v průměru více ošetření - vyšetření než v České republice jako celku (zatímco v ČR jeden lékař provede ročně více než 6 tisíc ošetření, v Libereckém kraji je to více než 8 tisíc).

Oproti roku 2004 se v kraji zvýšil téměř o 7 % počet léčených pacientů (na více než 33 tisíc), podobně tak i počet ošetření - vyšetření (na necelých 98 tisíc). Přibližně čtvrtinu léčených pacientů přitom tvoří děti (věk 0-14 let). V průběhu roku 2005 se z tisíce obyvatel našeho kraje přibližně 77 léčilo v alergologických ambulancích (v ČR více než 88). Tento podíl se již několik let neustále zvyšuje. Průměrný počet ročních návštěv v alergologických ambulancích se oproti loňskému roku nezměnil, každý pacient navštívil svého lékaře průměrně třikrát do roka.

V roce 2005 se změnilo sledování dispenzarizovaných pacientů pro astma. Do tohoto roku se sledoval celkový počet léčených pro astma alergické (J45.0) a pro astma bronchiale (J45.9) V roce 2005 se již alergické astma nesledovalo, naproti tomu však bylo přidáno podrobnější členění astma bronchiale podle čtyř stupňů závažnosti. Ze získaných dat vyplynulo, že u alergologů je léčena největší část astmatiků (39%) s astmatem lehkým perzistujícím, velká část (31%) s astmatem intermitentním, 25% astmatiků je léčeno pro středně těžké astma a 5% pro astma těžké. K těmto uvedeným výsledkům je však třeba pohlížet opatrně, protože jde o nové sledování, které může být zatíženo chybou. Největší problém byl s odlišením astma alergického od astmatu bronchiale, je pravděpodobné, že se pod letošním astmatem bronchiale skrývá i nejedno astma alergické. I z tohoto důvodu chce pro následující rok odborná společnost alergologie a klinické imunologie upřesnit metodiku a sledovat oba typy astmatu dohromady jako diagnózu J45.

Nejvíce osob v rámci oboru alergologie bylo dlouhodobě léčeno pro pollinosu (J30.1), na 10 tisíc obyvatel připadalo 340 dispenzarizovaných osob, což znamená roční zvýšení o 38 %. Další velkou skupinu tvořily dispenzarizované osoby pro astma bronchiale (J45.9) a stálou alergickou rýmu (J30.3), nižší výskyt byl pak u atopické dermatitis (L20).

Ukazatele prevalence nemoci (relace výskytu těchto nemocí a počtu obyvatel) jsou orientační, neboť údaje o léčených pacientech jsou k dispozici podle místa ošetření, nikoli podle místa bydliště pacienta. Velkou roli tedy hraje i rozložení sítě zdravotnických zařízení.

V Libereckém kraji lékaři disponují celkem 15 spirometry, na každém z nich bylo v průměru provedeno necelých 1 400 výkonů.

Zpracoval:

ÚZIS ČR, Liberecký krajský odbor

Voroněžská 144, 460 01 Liberec 1

tel.: 485 217 201

fax: 485 217 210

e-mail: pavlovova@uzis.cz

<http://www.uzis.cz>

Zajištění ambulantní péče podle druhu zdravotnických zařízení a podle území

Ukazatel	Počet ZZ a pracovišť	Počet pracovníků ¹⁾		Počet léčených pacientů		Počet ošetření - vyšetření		
		lékaři	ZPBD ²⁾	celkem	z toho děti ³⁾ (v %)	celkem	na 1 lékaře	na 1 léčeného pacienta
podle druhu zdravotnických zařízení								
Ambulantní část lůžkových ZZ	4	1,71	4,15	9 134	5,1	20 592	12 042	2,3
Samost. ordinace lékařů specialistů	12	10,20	10,84	23 990	31,5	77 256	7 574	3,2
Ostatní ambulantní zařízení	-	-	-	-	-	-	-	-
podle území (okres, kraj, ČR)								
Česká Lípa	3	1,55	2,95	4 123	35,1	9 873	6 370	2,4
Jablonec nad Nisou	4	3,40	3,80	8 975	32,7	28 059	8 253	3,1
Liberec	5	4,51	5,45	11 517	17,9	39 624	8 786	3,4
Semily	4	2,45	2,79	8 509	18,7	20 292	8 282	2,4
Liberecký kraj	16	11,91	14,99	33 124	24,3	97 848	8 216	3,0
ČR	377	393,59	500,46	906 253	27,8	2 429 850	6 174	2,7

¹⁾ Součet úvazků, vč. smluvních

²⁾ ZPBD - zdravotničtí pracovníci nelékaři s odbornou způsobilostí bez odborného dohledu dle zákona č. 96/2004 Sb., o nelékařských zdravotnických povoláních, § 5 - § 21

³⁾ Děti ve věku 0 - 14 let

Obce s ordinací*) alergologie a klinické imunologie v Libereckém kraji k 31.12.2005

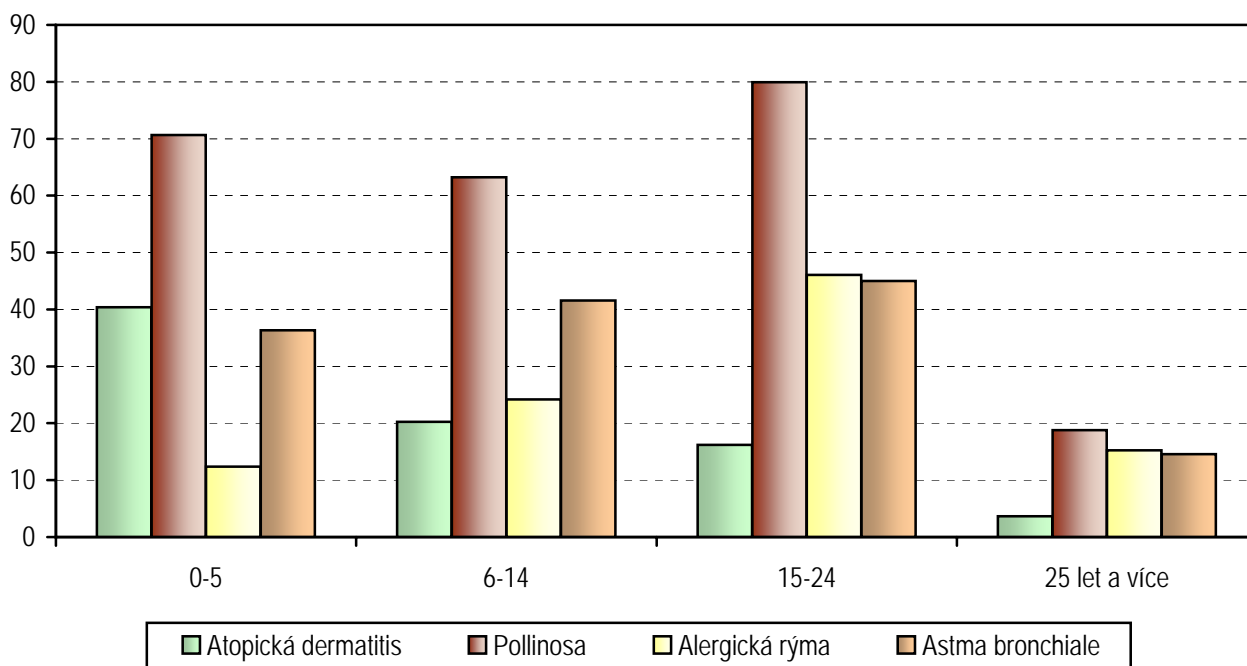


*) včetně detašovaných pracovišť (bez ohledu na počet ordinací)

Dispenzarizovaní pacienti pro vybranou diagnózu

Vybraná onemocnění (diagnóza MKN 10)	Počet dispenzarizovaných osob						
	celkem	z toho ve věku (v %)				kraj na 10 tis. obyvatel	ČR na 10 tis. obyvatel
		0-5 let	6-14 let	15-24 let	25 let a více		
Atopická dermatitis (L20.-)	3 793	22,1	23,9	24,4	29,5	88,41	79,92
Pollinosa (J30.1)	14 629	10,0	19,4	31,3	39,3	340,98	318,25
Stálá alergická rýma (J30.3)	8 638	3,0	12,6	30,5	53,9	201,34	148,15
Astma bronchiale (J45.9)	9 657	7,8	19,3	26,7	46,2	225,09	180,97
Imunodeficience s převahou poruch protilátek (D80.-)	681	26,6	25,3	12,6	35,5	15,87	26,23
Běžná variabilní imunodeficience (D83.-)	255	18,4	15,7	24,7	41,2	5,94	16,56
Wegenerova granulomatóza a jiné nekrotizující vaskulopatie (M31.-)	-	-	-	-	-	-	0,23
Systémový lupus erythematosus (M 32.-)	2	-	-	100,0	-	0,05	0,41
Dermatomyositis (M33.-)	2	-	-	-	100,0	0,05	0,11
Sjögrenův syndrom a jiné systémové postižení pojivové tkáně (M35.-)	20	-	-	-	100,0	0,47	1,52

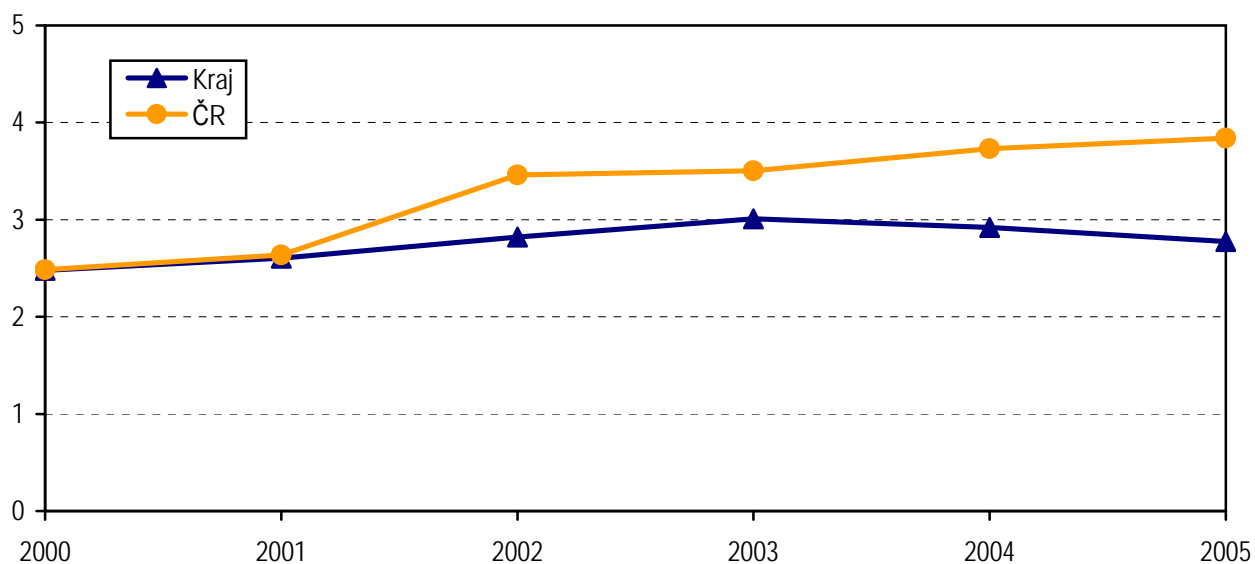
Počet dispenzarizovaných pacientů podle věkových skupin na 1 000 obyvatel téže věkové skupiny - rok 2005



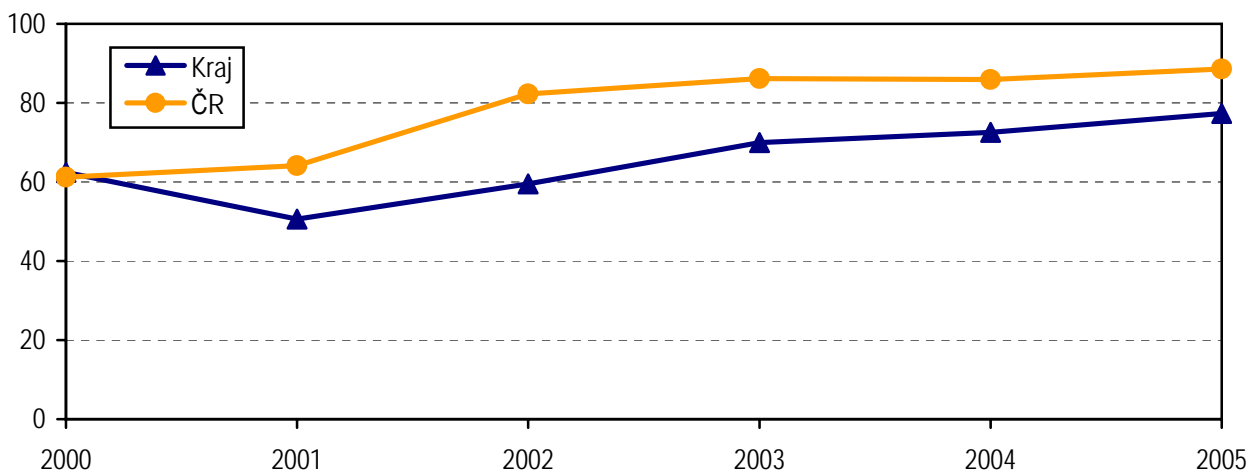
Dispenzarizovaní pacienti pro vybranou diagnózu v okresech

Území (okres, kraj, ČR)	Počet dispenzarizovaných na vybranou diagnózu na 100 léčených					
	atopická dermatitida (L20.-)	pollinosis (J30.1)	stálá alergická rýma (J30.3)	astma bronchiální (J45.9)	imunodeficiencie s převahou poruch protilátek (D80.-)	běžná variabilní imunodeficiencie (D83.-)
Česká Lípa	14,6	51,8	16,3	56,3	0,1	0,2
Jablonec nad Nisou	18,3	47,1	26,0	31,6	1,9	0,4
Liberec	4,0	40,1	15,7	23,6	1,3	0,6
Semily	12,8	42,9	45,0	21,0	4,1	1,6
Liberecký kraj	11,5	44,2	26,1	29,2	2,1	0,8
ČR	9,0	36,0	16,8	20,5	3,0	1,9

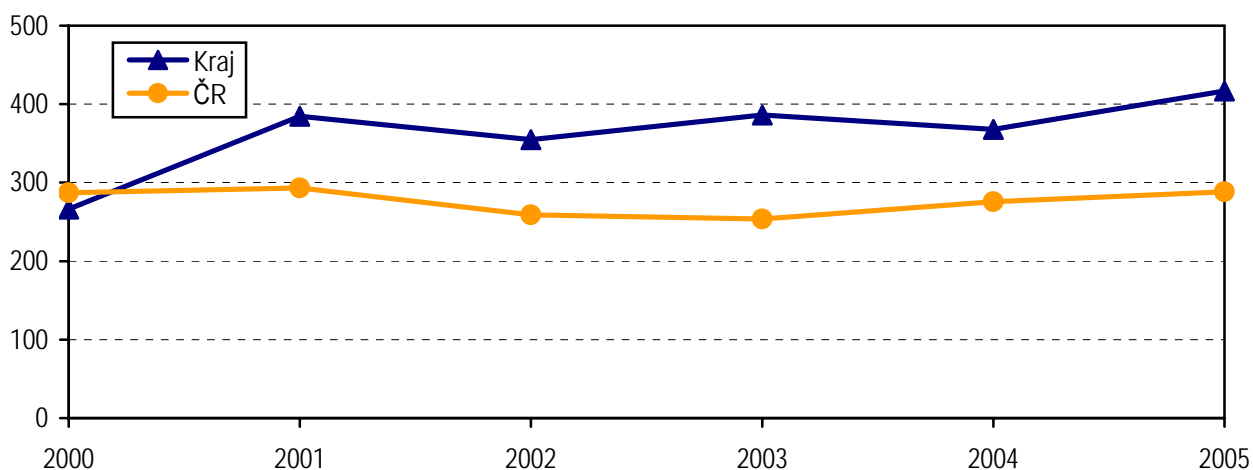
**Počet lékařů na 100 000 obyvatel
- vývoj v letech 2000 - 2005**



**Počet léčených pacientů na 1 000 obyvatel
- vývoj v letech 2000 - 2005**



**Počet kožních testů na 100 léčených pacientů
- vývoj v letech 2000 - 2005**



**Počet dispenzarizovaných pacientů pro pollinosu
na 1 000 obyvatel - vývoj v letech 2000 - 2005**

