



Informace ze zdravotnictví Libereckého kraje

Ústavu zdravotnických informací a statistiky
České republiky

Hradec Králové
26. 9. 2012

9

Chirurgická péče - činnost v Libereckém kraji v roce 2011

Surgical Service - Activity in the Liberecký Region in 2011

Souhrn

Informace ze zdravotnictví kraje o chirurgické péči v Libereckém kraji za rok 2011 obsahuje údaje o ambulantní péči z oblasti sítě zdravotnických zařízení, personálního zajištění, činnosti včetně úrazovosti a také základní ukazatele lůžkové péče nemocnic. Údaje jsou členěny dle druhu zdravotnického zařízení, území a dle jednotlivých oborů.

Summary

Information on health service activity in the branches of surgery in the Liberecký region in 2011 contains data about out-patient care from area of health service network, personnel capacity, activity including statistics of injuries, and also basic indicators of in-patient care in hospitals. Data are presented by type of health establishment, territory and by particular branches of surgery.

Podkladem pro zpracování dat o činnosti chirurgických ambulancí byly roční výkazy o činnosti zdravotnických zařízení A (MZ) 1-01 a údaje o lůžkové péči byly převzaty z výkazu L (MZ) 1-02 o lůžkovém fondu. Výkazy jsou součástí Programu statistických zjišťování Ministerstva zdravotnictví v ČR na příslušný rok. Formuláře výkazů a závazné pokyny jsou vystaveny na internetu www.uzis.cz. Údaje pro výpočty relací na obyvatelstvo byly získány z materiálů ČSÚ.

Do chirurgických oborů se kromě samostatné *chirurgie* řadí také *cévní chirurgie, hrudní chirurgie, ortopedie, traumatologie, kardiochirurgie, korektivní dermatologie, plastická chirurgie (včetně léčby popálenin), neurochirurgie a dětská chirurgie*.

V kraji jsou zastoupeny vesměs všechny chirurgické obory, a to jak v ambulantní péči, tak také v lůžkové péči.

Všechna ambulantní oddělení výše jmenovaných oborů, včetně ambulantních částí nemocnic, bez ohledu na zřizovatele, odevzdávají samostatně vyplněné statistické výkazy. Data z těchto výkazů poskytují základní informace o činnosti jednotlivých oborů a umožňují kvantifikovat potřeby při zajišťování zdravotní péče a zároveň vypovídají o zdravotním stavu obyvatelstva.

Ambulantní péče

Do již zmíněného statistického šetření bylo v kraji zahrnuto celkem 63 chirurgických ambulantních zařízení, tj. 100,0 % zpravodajských jednotek.

Od roku 2008 se pracovníci sledují také jako průměrný roční přepočtený počet, který výstižněji charakterizuje kapacitní zajištění jednotlivých ambulancí, zvláště v případech ukončení a zahájení činnosti nebo většího pohybu pracovníků v průběhu roku. Je to součet přepočteného počtu pracovníků za jednotlivé měsíce dělený počtem měsíců sledovaného období.

Dle tohoto ukazatele pracovalo v chirurgických ambulancích 64,46 lékařů a 99,81 zdravotnických pracovníků nelékařů s odbornou způsobilostí bez odborného dohledu (ZPBD). Ukazatel počet lékařů na 10 tisíc obyvatel v kraji (1,5 lékařů), byl srovnatelný s republikovým ukazatelem, který činil 1,8 lékařů na 10 tisíc obyvatel.

Z činnosti chirurgických ambulancí se sledují první ošetření, kontrolní ošetření, konsiliární vyšetření a jednodenní chirurgie. Struktura této činnosti je každým rokem přibližně stejná. Z uvedených 478 tisíc výkonů největší objem představovala kontrolní vyšetření, kterých bylo v roce 2011 provedeno téměř 240 tisíc (50 %). Následují první ošetření, kterých bylo 216 tisíc (45 %) a konsiliární vyšetření, kterých bylo provedeno 22 tisíc (téměř 5 %). Ze všech sledovaných chirurgických oborů nejvíce ošetření-vyšetření vykázaly (stejně jako v minulých letech) – chirurgie pro dospělé (vč. dětské, hrudní a cévní chirurgie) 290 253 návštěv, tj. 60,7 %, také ambulance ortopedické 121 861 návštěv (25,5 %). Na zbývající chirurgické obory připadlo 65 789 návštěv (13,8 %). Z těchto ostatních oborů bylo nejvíce ošetření provedeno na odděleních traumatologie a plastické chirurgie (vč. léčby popálenin).

V roce 2011 byla chirurgická péče v kraji nejčastěji poskytována v ambulantních částech lůžkových zařízení (56 %), v samostatných ordinacích lékaře specialisty (41 %) a v ostatních ambulantních zařízeních (3 %). Absolutně nejvyšší počet ošetření byl vykázán v okrese Liberec, a to téměř 133 tisíc, na 1 lékaře tím připadlo 8 842 ošetření. Krajský průměr počtu ošetření na 1 lékaře byl 7 414 ošetření (ČR 6 129 ošetření). Nejvyšší počet ošetření na 1 lékaře byl zaznamenán v okrese Česká Lípa 9 857 ošetření a nejnižší v okrese Semily 5 049 ošetření na 1 lékařské místo.

Celkem bylo ošetřeno 81 146 (ČR 1 696 419) úrazů, suma úrazů v kraji představuje 38 % z celkového počtu prvních ošetření a téměř 71 % všech úrazů bylo ošetřeno v ambulantních částech lůžkových zdravotnických zařízení.

Ve věkové kategorii 0–14 let bylo ošetřeno 13 428 úrazů (tzn. 2 010 úrazů na 10 tisíc dětí v dané věkové skupině). V další věkové kategorii, kategorii adolescentů (15–19 let), bylo 11 281 úrazů, tj. 4 680 úrazů na 10 tisíc dorostu. Ve věkové skupině 20 a více let bylo vykázáno 56 437 úrazů, (tj. 1 625 úrazů na 10 tisíc obyvatel dané věkové skupiny).

Ve struktuře uváděných úrazů (mimo úrazů „ostatních“) bylo nejvíce úrazů „sportovních“ (23 %), následují úrazy „domov a obytné instituce“ (20 %), „pracovní (školní) úrazy“ (16 %) a „dopravní úrazy“ (13 %). Charakteristické je rozdělení počtu evidovaných úrazů podle pohlaví, kdy u všech druhů úrazů i ve všech věkových skupinách převažovali muži nad ženami.

Z hlediska druhu zranění se samostatně sledují pouze zranění kosterní soustavy – zlomeniny. Ve sledovaném roce bylo vykázáno 24 130 zlomenin tzn., že zhruba každý třetí úraz měl za následek zlomeninu. V přepočtu na obyvatele podle věku bylo ošetřeno ve věkové skupině adolescentů (15–19 let) 1 028 zlomenin (ČR 995 případů) a u věkové skupiny (0–14 let) 558 zlomenin (ČR 502 případů). Z hlediska kraje připadlo 551 zlomenin na 10 tisíc obyvatel.

Lůžková péče

Lůžkovou péči chirurgických oborů v nemocnicích kraje zajišťovalo celkem 16 oddělení: *chirurgie (včetně dětské chirurgie) 8, neurochirurgie 1, traumatologie 1, ortopedie 5 oddělení* a jedno oddělení *plastické chirurgie* v Ústavu chirurgie ruky a plastické chirurgie ve Vysoké nad Jizerou. Na těchto chirurgických lůžkách (664 lůžek) bylo hospitalizováno cca 31 600 pacientů. Průměrná ošetrovací doba se pohybovala od 4,3 dne na oddělení plastické chirurgie, do 7,6 dne na oddělení neurochirurgie. Na 100 lůžek (chirurgických oborů) v průměru připadlo 16,67 lékařů a 59,24 ZPBD. Využití lůžek ve dnech maximální lůžkové kapacity bylo v kraji nejvyšší v oboru traumatologie (326,6 dne), nejnižší využití bylo v oboru ortopedie 214,2 dne.

Zpracovala: Ivana Trávnová
ÚZIS ČR, Regionální pracoviště Hradec Králové
Habrmanova 19/1, 500 02 Hradec Králové
tel.: 495 058 321, fax: 495 058 322
e-mail: drahokoupilova@uzis.cz
<http://www.uzis.cz>

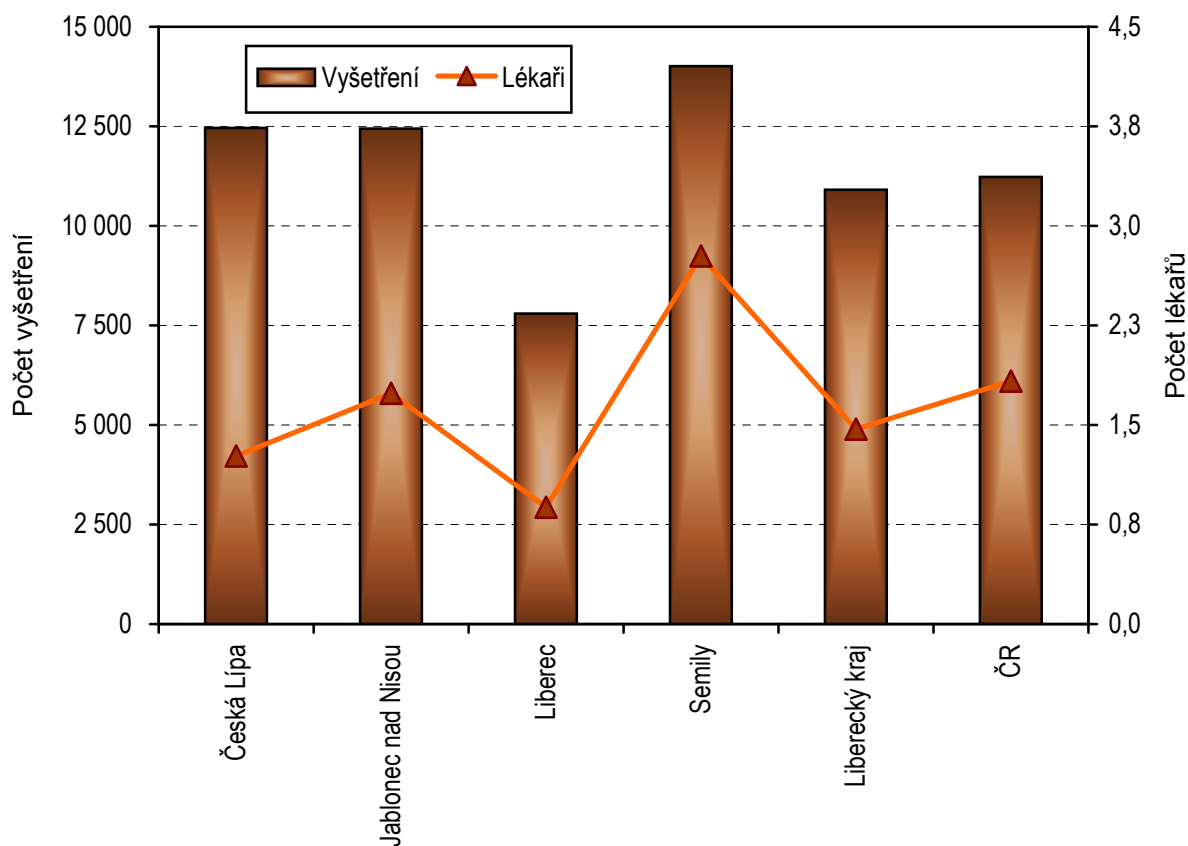
Zajištění ambulantní péče chirurgických oborů dle druhu zdravotnických zařízení

Druh zdravotnického zařízení	Počet ZZ a pracovišť	Počet pracovníků ¹⁾		Počet jedno-denních chirurgií	Počet ošetření (vyšetření)			
		lékaři	ZPBD ²⁾		celkem	v tom (v %)		
						první ošetření	konsiliární vyšetření	kontrolní vyšetření
Chirurgické obory celkem								
Ambulantní část lůžkových ZZ	19	32,07	67,58	314	267 645	46,09	4,30	49,61
Samostatné ordinace lékařů specialistů	41	30,18	28,23	840	197 494	44,08	5,29	50,63
Ostatní ambulantní zařízení	3	2,21	4,00	-	12 764	41,73	-	58,27
Celkem	63	64,46	99,81	1 154	477 903	45,15	4,59	50,26

¹⁾ Průměrný roční přepočtený počet pracovníků celkem (včetně smluvních)

²⁾ ZPBD - zdravotničtí pracovníci nelékaři s odbornou způsobilostí bez odborného dohledu dle zákona č. 96/2004 Sb. o nelékařských povoláních § 5–§ 21a

Počet lékařů a vyšetření na 10 tisíc obyvatel dle okresů



Zajištění ambulantní péče dle chirurgických oborů

Druh zdravotnického zařízení	Počet ZZ a pracovišť	Počet pracovníků ¹⁾		Počet jednodenních chirurgií	Počet ošetření (vyšetření)			
		lékaři	ZPBD ²⁾		celkem	v tom (v %)		
						první ošetření	konsiliární vyšetření	kontrolní vyšetření
Chirurgie ³⁾	31	35,44	51,63	629	290 253	41,89	5,41	52,70
Neurochirurgie	1	1,00	4,75	-	5 628	55,44	4,37	40,19
Plastická chirurgie ⁴⁾	4	4,07	1,85	52	17 281	34,00	0,07	65,93
Traumatologie	2	5,15	17,18	-	42 880	55,45	1,88	42,67
Ortopedie	25	18,80	24,40	473	121 861	50,39	4,24	45,37
Celkem	63	64,46	99,81	1 154	477 903	45,15	4,59	50,26

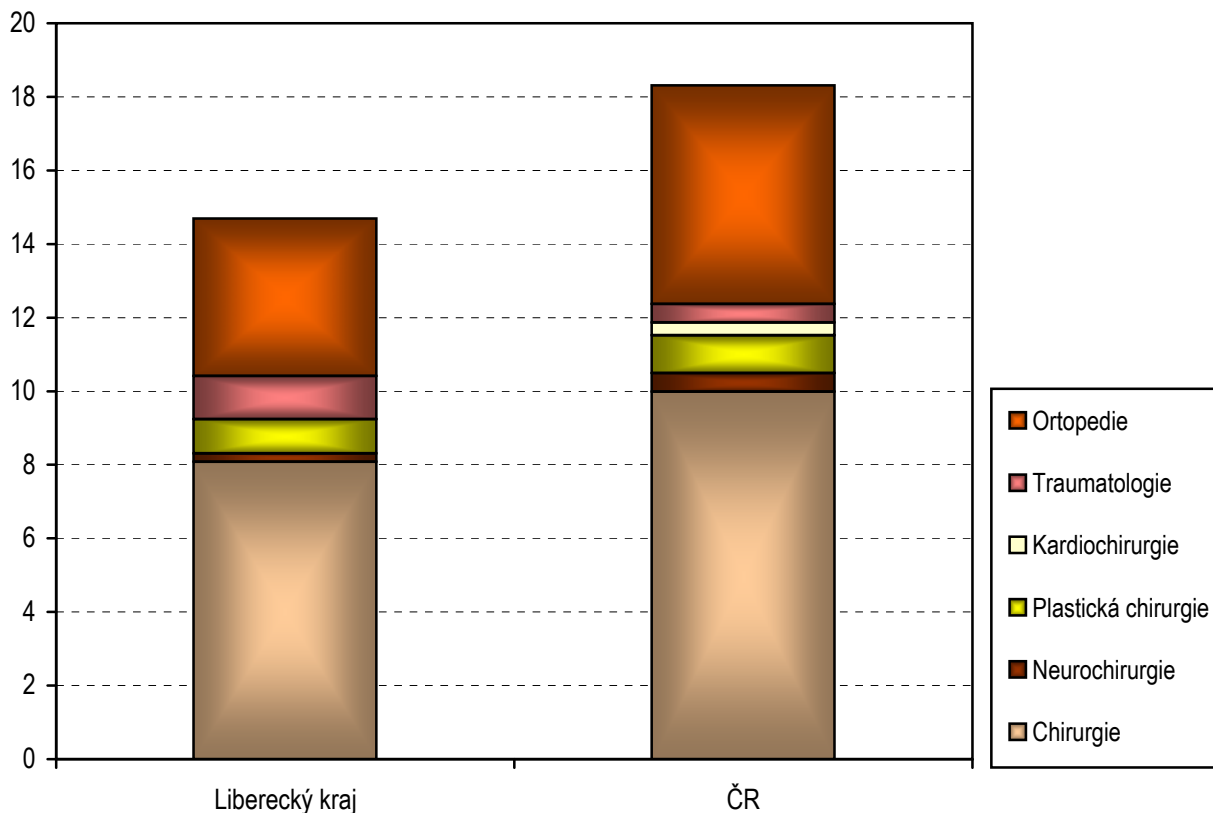
¹⁾ Průměrný roční přepočtený počet pracovníků celkem (včetně smluvních)

²⁾ ZPBD - zdravotničtí pracovníci nelékaři s odbornou způsobilostí bez odborného dohledu dle zákona č. 96/2004 Sb. o nelékařských povoláních § 5–§ 21a

³⁾ Včetně dětské, hrudní a cévní chirurgie

⁴⁾ Včetně léčby popálenin a korektivní dermatologie

Počet lékařů na 100 tisíc obyvatel



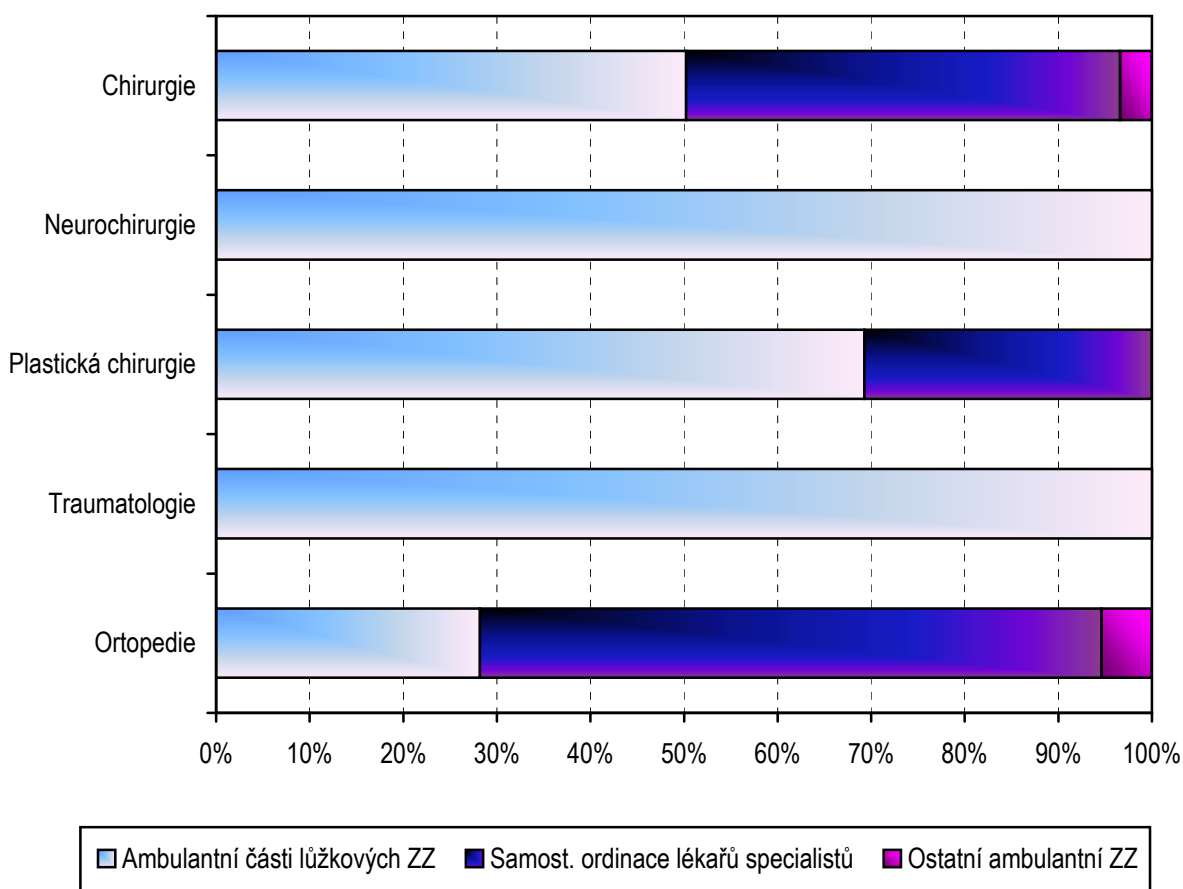
Zajištění chirurgické ambulantní péče dle okresů

Kraj, okres	Počet ZZ a pracovišť	Počet pracovníků ¹⁾		Počet jedno-denních chirurgií	Počet ošetření (vyšetření)				Počet ošetření na 1 lékařské místo
		lékaři	ZPBD ²⁾		celkem	v tom (v %)			
						první ošetření	konsiliární vyšetření	kontrolní vyšetření	
Česká Lípa	13	13,05	21,00	681	128 633	39,18	5,41	55,41	9 856,9
Jablonec nad Nisou	17	15,64	23,63	-	111 740	40,57	6,70	52,73	7 144,5
Liberec	15	15,01	36,30	107	132 717	55,77	3,71	40,52	8 841,9
Semily	18	20,76	18,88	366	104 813	43,90	2,45	53,65	5 048,8
Liberecký kraj	63	64,46	99,81	1 154	477 903	45,15	4,59	50,26	7 413,9
ČR	1 618	1 923,80	2 980,63	46 443	11 790 526	42,36	5,66	51,98	6 128,8

¹⁾ Průměrný roční přepočtený počet pracovníků celkem (včetně smluvních)

²⁾ ZPBD - zdravotničtí pracovníci nelékaři s odbornou způsobilostí bez odborného dohledu dle zákona č. 96/2004 Sb. o nelékařských povoláních § 5–§ 21a

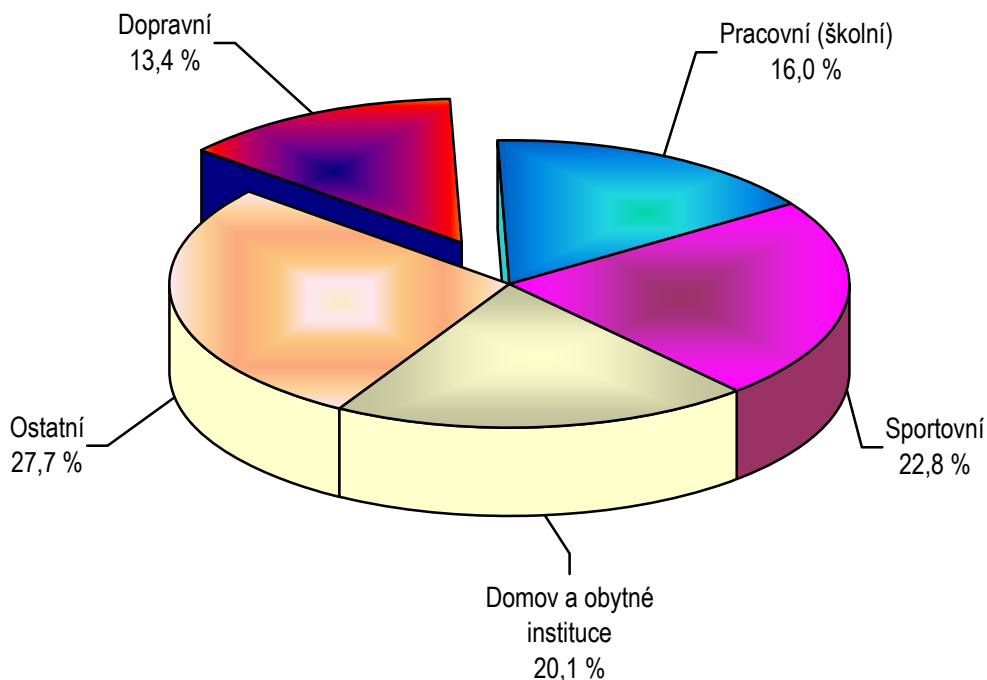
Struktura počtu lékařů chirurgických oborů podle druhu zařízení



Úrazy podle věku a pohlaví

Úrazy podle věku a pohlaví při prvním ošetření	Celkem	Úrazy na 10 tisíc obyvatel				
		dopravní	školní a pracovní	sportovní	domov a obytné instituce	ostatní
		0–14 let				
Muži	7 322	290,92	373,08	547,63	369,57	559,62
Ženy	6 106	265,89	355,14	404,82	337,96	508,79
		15–19 let				
Muži	6 419	647,75	916,98	1 414,45	1 041,55	1 137,99
Ženy	4 862	514,40	563,27	1 026,23	686,73	1 377,74
		20 a více let				
Muži	31 354	279,27	300,34	450,83	359,31	476,06
Ženy	25 083	161,19	208,96	266,90	322,21	440,70
Celkem	81 146	247,62	297,24	422,43	371,44	513,36

Struktura ambulantně ošetřených úrazů



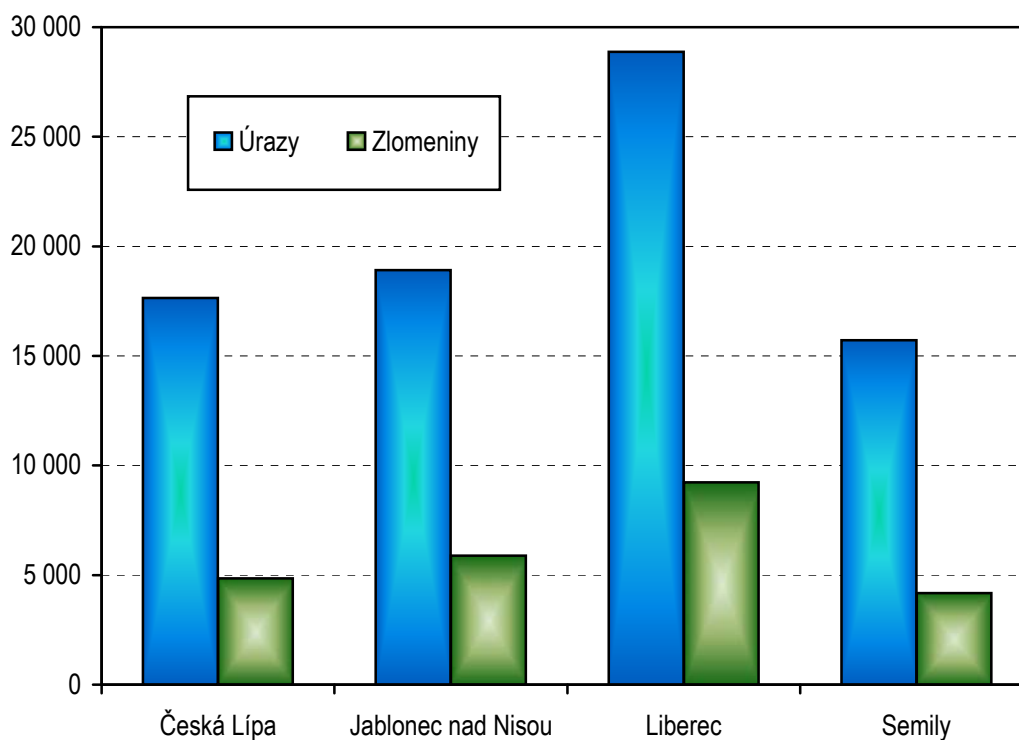
Počet ambulantně ošetřených zlomenin

Oddělení a pracoviště zdravotnického zařízení	Zlomeniny						
	celkem	na 10 tis. obyvatel	z toho u dětí a dorostu na 10 tis. obyvatel		v tom ošetřeno (v %)		
			0–14 let	15–19 let	v ambulantní části lůžkových zdravotnických zařízení	v samostat. ordinacích lékařů specialistů	v ostatních ambulantních zdravot. zařízeních
Chirurgie ¹⁾	14 471	330,29	367,47	746,26	76,75	20,02	3,23
Neurochirurgie	-	-	-	-	-	-	-
Plastická chirurgie ²⁾	168	3,83	2,54	7,88	100,00	-	-
Traumatologie	8 785	200,51	167,04	220,27	100,00	-	-
Ortopedie	706	16,11	21,10	53,51	68,98	16,86	14,16
Chirurgické obory	24 130	550,75	558,16	1 027,92	85,15	12,50	2,35

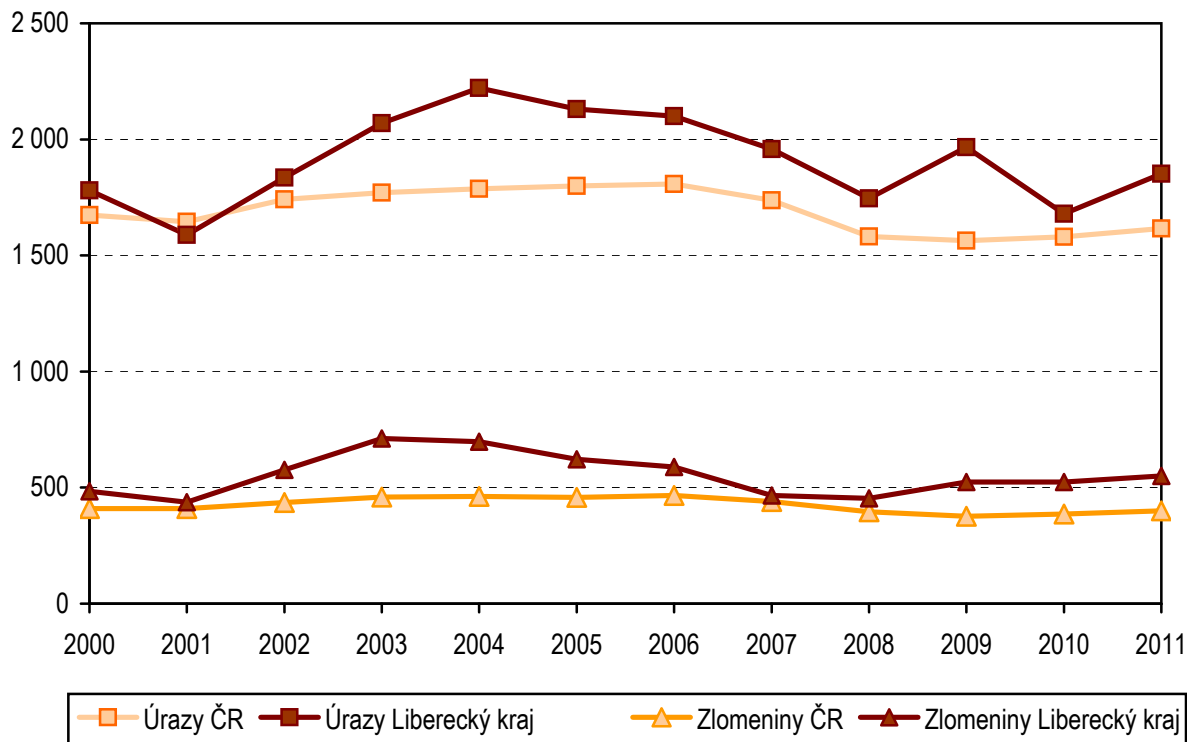
¹⁾ Včetně dětské, hrudní a cévní chirurgie

²⁾ Včetně léčby popálenin a korektivní dermatologie

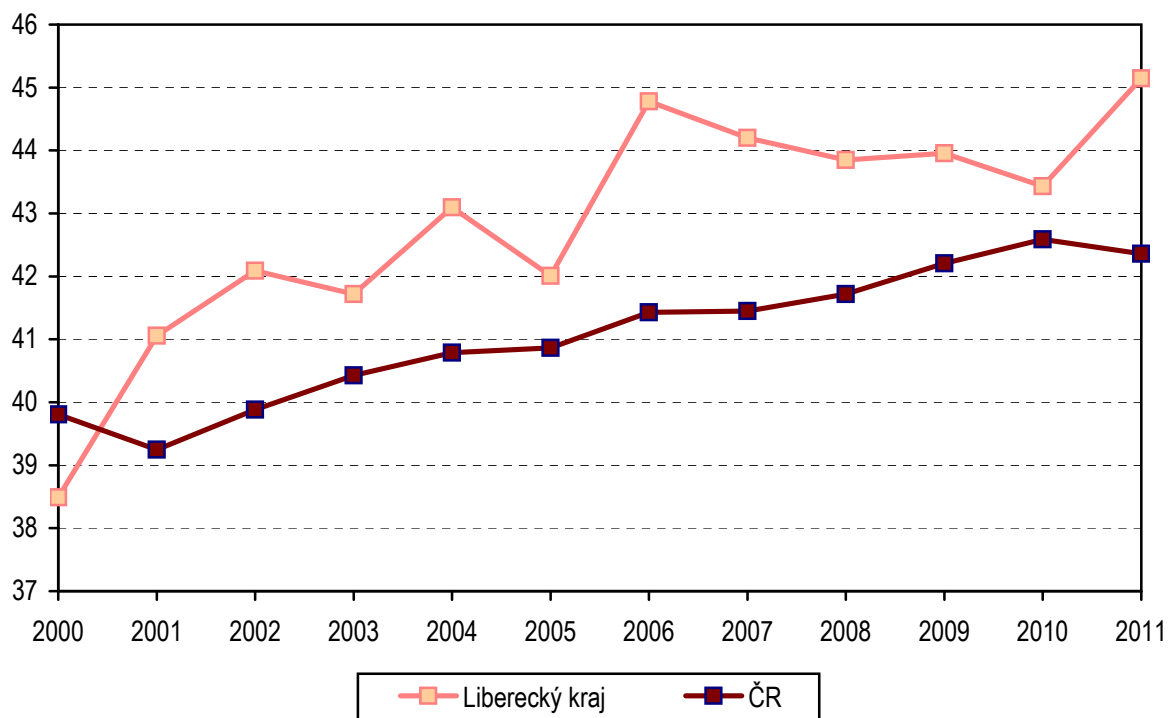
Úrazy (z toho zlomeniny) dle okresů



**Vývoj úrazů (z toho zlomenin) na 10 tisíc obyvatel
v letech 2000–2010**



**Podíl prvních ošetření na celkovém počtu ošetření
v letech 2000–2011**



Využívání lůžkového fondu a zatížení zdravotnických pracovníků na chirurgických odděleních nemocnic a odborných centrech v kraji

Ukazatel	Chirurgie ⁴⁾	Neuro- chirurgie	Plastická chirurgie	Traumato- logie	Ortopedie
	Kraj				
Počet oddělení	8	1	1	1	5
Počet pracovníků ¹⁾					
lékaři	61,63	11,15	6,29	9,23	22,40
ZPBD (§ 5–§ 21a) ²⁾	227,37	43,39	24,03	30,22	68,37
sestra u lůžka (§ 5–§ 6) ²⁾	200,62	43,39	15,79	30,22	65,37
Průměrný počet lůžek	423,37	27,00	52,00	45,00	135,00
Průměrný denní stav obsazených lůžek					
celkem	261,3	24,1	38,4	40,3	79,2
na 1 lékaře	4,2	2,2	6,1	4,4	3,5
na 1 sestru u lůžka (§ 5–§ 6)	1,3	0,6	2,4	1,3	1,2
Počet lékařů na 100 lůžek	15,22	41,30	12,10	20,51	16,59
Počet ZPBD na 100 lůžek	56,14	160,70	46,21	67,16	50,64
Počet hospitalizovaných	19 380	1 152	3 265	2 222	5 592
Nemocniční letalita (v promilích)	11,8	22,6	-	5,0	0,2
Využití lůžek ve dnech	258,4	326,0	269,2	326,6	214,2
Průměrná ošetrovací doba	5,6	7,6	4,3	6,6	5,2
Prostoj lůžek ³⁾	1,3	0,3	0,7	0,8	2,8

¹⁾ Průměrný roční přepočtený počet pracovníků celkem (včetně smluvních)

²⁾ Zdravotničtí pracovníci dle zákona č. 96/2004 Sb.:

ZPBD - zdravotničtí pracovníci nelékaři s odbornou způsobilostí bez odborného dohledu (§ 5–§ 21a)

ZPBD - sestra u lůžka - všeobecné sestry a porodní asistentky (§ 5–§ 6)

³⁾ Ve dnech na 1 hospitalizovaného z lůžek schopných provozu

⁴⁾ Vč. dětské, hrudní a cévní chirurgie