



Informace ze zdravotnictví Libereckého kraje

Ústavu zdravotnických informací a statistiky
České republiky

Hradec Králové
28. 6. 2013

5

Dětská a dorostová péče v Libereckém kraji v roce 2012

Children and Adolescents Care in the Liberecký Region in 2012

Souhrn

Informace ze zdravotnictví kraje o dětské a dorostové péči v Libereckém kraji v roce 2012 obsahuje údaje o ambulantní péči týkající se sítě zdravotnických zařízení, personálního zajištění, činnosti a dispenzarizovaných pacientů pro vybranou diagnózu. Údaje jsou členěny podle území. Informace také obsahuje přehled základních ukazatelů lůžkové péče nemocnic.

Summary

Information on health service activity in the branch of children and adolescents care in the Liberecký region in 2012 contains data about out-patient care concerning health service network, personnel capacity, activity, patients followed up for selected diagnoses. Data are presented by territory. Information also contains summary of basic indicators of in-patient care in hospitals.

Podkladem pro zpracování dat o činnosti dětské a dorostové péče byl roční výkaz A (MZ) 1-01, který vyplňuje každá ambulantní ordinace (oddělení, pracoviště) praktického lékaře pro děti a dorost a ambulantní odborné dětské a dorostové ordinace ve všech zdravotnických zařízeních bez ohledu na jejich zřizovatele. Údaje o lůžkové péči dětských oddělení nemocnic byly čerpány z výkazu L (MZ) 1-02 o lůžkovém fondu zdravotnického zařízení a jeho využití. Výkazy byly součástí Programu statistických zjišťování Ministerstva zdravotnictví v ČR na rok 2012. Pro výpočty relací na obyvatelstvo byly použity údaje ČSÚ. Formuláře výkazů a pokyny jsou vystaveny na internetu www.uzis.cz. Údaje o personálním zabezpečení, činnosti oboru praktický lékař pro děti a dorost a činnosti oboru pediatr specialista a z nich vypočtené ukazatele uvedené v tabulkách, v grafech a komentované v textu se týkají pouze těch zdravotnických zařízení, která splnila svou zpravodajskou povinnost a odevzdala vyplněný roční výkaz. V roce 2012 to bylo 96,8 % ze všech dětských lékařů v kraji.

Edice IZK o činnosti oboru dětské a dorostové péči v předchozích letech jsou dostupné na internetových stránkách ústavu v části Publikujeme.

Personální zajištění a činnost praktických lékařů pro děti a dorost

Ambulantní péči o děti a dorost na území kraje zabezpečovalo ke konci roku 90 ambulantních zdravotnických pracovišť, ve kterých pracovalo 78,48 lékařů a 79,42 ZPBD (průměrný roční přepočtený počet pracovníků celkem, včetně smluvních – tento údaj je sledován od roku 2008, výstižněji charakterizuje kapacitní zajištění jednotlivých ambulancí, zvláště v případech ukončení a zahájení činnosti nebo většího pohybu pracovníků

v průběhu roku, jedná se o součet přepočteného počtu pracovníků za jednotlivé měsíce dělený počtem měsíců sledovaného období).

Ve srovnání s republikovým ukazatelem byl počet lékařů v kraji v přepočtu na obyvatele mírně podprůměrný (na 10 tisíc osob ve věku do 18 let připadlo v kraji 9,3 lékaře, v ČR 10,4 lékaře). V jednotlivých okresech se počet lékařů pohyboval v rozmezí 7,9–10,1 lékařů na 10 tisíc dětí a dorostu, relativně nejvíce lékařů bylo v okrese Semily, nejméně v okrese Česká Lípa. Na jeden úvazek lékaře připadalo v kraji 1 076 osob ve věku 0–18 let (v ČR 961 dětí a dorostu), v okresech to bylo od 989 v Semilech po 1 267 v České Lípě. Největší podíl na celkovém počtu ošetření měla ošetření léčebná (72,2 %) a ošetření preventivní (24,0 %), na ošetření v návštěvní službě připadlo 1,3 %. Zbývající ošetření tvořila 2,5 % (vyšetření před nástupem do mateřské školy, prohlídky požadované k přihlášce na školu nebo při nástupu do zaměstnání, vyšetření pro účely sportovní, očkování pro cesty do ciziny).

Počet ošetření se meziročně snížil o téměř 3,3 %. Na jeden úvazek lékaře připadlo v roce 2012 v průměru 5 994 ošetření, v roce 2011 to bylo 6 092 ošetření (v ČR 5 649 v roce 2012, 5 913 v roce 2011), to znamená, že za předpokladu 220 odpracovaných dnů v roce uskutečnil lékař v kraji v průměru 27 ošetření denně. Nejvíce ošetření na jednoho lékaře bylo v okrese Česká Lípa (6 460) a nejméně v okrese Jablonec nad Nisou (5 598).

Na jednoho léčeného pacienta ve věku 0–18 let připadlo v roce 2012 v průměru 6,5 ošetření (v ČR 6,0 ošetření). Preventivní vyšetření jsou nejčastěji poskytována kojencům.

Počet registrovaných pacientů (dětí a dorostu) v kraji na jednoho lékaře byl 1 006 pacientů. Největší počet registrovaných pacientů na jednoho lékaře vykazuje okres Česká Lípa (1 115) a nejnižší okres Liberec (957). V České republice bylo v průměru 949 registrovaných pacientů na jednoho lékaře v ambulantní péči.

V ordinacích praktických lékařů pro děti a dorost bylo v kraji v roce 2012 sledováno 13 151 alergiků, 3 102 dětí a mladistvých z dysfunkčních rodin, 10 dětí a 8 mladistvých týraných nebo sexuálně zneužívaných. Praktičtí lékaři pro děti a dorost měli v přímé péči 4 062 nově narozených dětí, z toho 259 s nízkou porodní hmotností (tj. s hmotností menší než 2 500 g). Ve sledovaném roce zemřelo 9 dětí ve věku 0–14 let.

V roce 2012 bylo při roční prohlídce vyšetřeno 4 211 dětí, z nichž bylo kojeno do 6 týdnů 19,1 % (ČR 14,4 %), do 3 měsíců 16,2 % (ČR 16,4 %), do 6 měsíců 22,9 % (ČR 24,8 %), déle než 6 měsíců 36,9 % (ČR 39,6 %) a 4,9 % nebylo kojeno vůbec (ČR 4,8 %).

Významnou skupinou pacientů jsou dispenzarizovaní pro vybrané diagnózy v evidenci u praktického lékaře pro děti a dorost. Jsou to pacienti trpící určitou chorobou pod stálým lékařským dohledem a jeden pacient může být uveden i vícekrát, pokud je sledován pro více diagnóz. Počet dispenzarizovaných onemocnění v kraji má již několik let vzrůstající tendenci. Na 1 000 registrovaných dětí ve věku do 14 let připadlo 390 dispenzarizovaných dětí (v ČR 392). Nejvyšší relaci vykazuje okres Semily (532) a nejmenší okres Jablonec nad Nisou (354). Nejčastějším důvodem pro dispenzarizaci byly nemoci dýchací soustavy, které tvořily 27,6 % všech dispenzarizovaných onemocnění a nemoci nervové soustavy, které tvořily 16,4 %. Při sledování vývoje dispenzární péče od roku 2000 vykazuje pozvolný, ale trvalý růst dispenzarizace dětí pro nemoci dýchací soustavy (o 47 %).

Počet dispenzarizovaného dorostu na 1 000 registrovaných osob ve věku od 15 do 18 let byl v kraji 636 (v ČR 670). Nejvyšší relace vykazoval okres Semily (776) a nejnižší okres Liberec (534). Nejčastějším důvodem dispenzarizace byly v celokrajském měřítku nemoci dýchací soustavy, které tvořily 21,6 % a nemoci nervové soustavy, které tvořily 16,9 %. Počet případů dispenzarizace dorostu pro nemoci dýchací soustavy od roku 2000 vzrostl o 57 % (v roce 2000 to bylo 1 451 případů oproti 2 285 v roce 2012).

Mimo praktických lékařů pro děti a dorost zajišťovalo v kraji v roce 2012 činnost také 6,78 pediatrů specialistů v 5 ambulantních ordinacích. Tito lékaři léčili více než 13 tisíc pacientů, kterým poskytli přes 25 tisíc ošetření.

Lůžková péče

V roce 2012 v kraji poskytovala péči 4 dětská lůžková oddělení. Pracovalo zde 29,45 lékařů a 112,12 ZPBD. Denně bylo v průměru obsazeno 111,1 lůžek z celkového počtu 172 lůžek, hospitalizováno bylo celkem 12 836 pacientů a průměrná ošetrovací doba činila 3,2 dne. Samostatné novorozenecké oddělení s 28 lůžky se v kraji vyskytuje v Krajské nemocnici a.s. v Liberci.

Zpracovala: Ing. Drahokoupilová Libuše
ÚZIS ČR, Regionální pracoviště Hradec Králové
Habrmanova 19/1, 500 02 Hradec Králové
telefon: 495 058 321, fax 495 058 322
e-mail: drahokoupilova@uzis.cz
<http://www.uzis.cz>

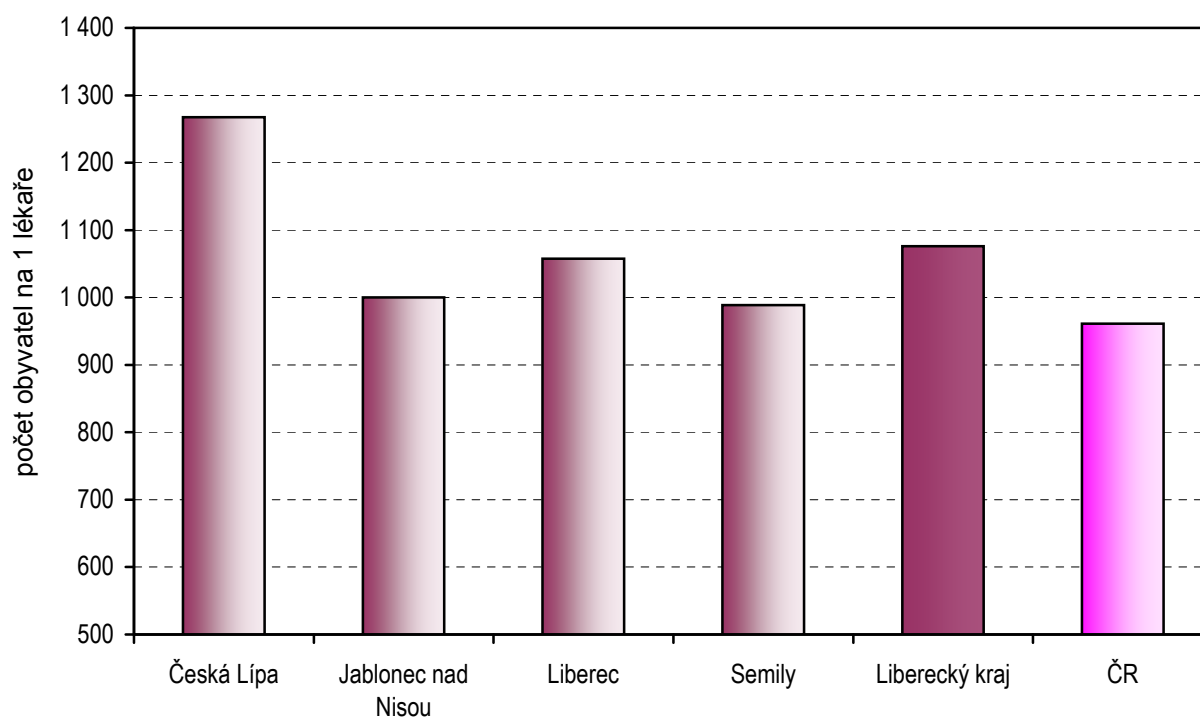
Personální zajištění a počet ošetření v ambulantní péči podle druhu zdravotnického zařízení a podle území

Území	Počet ZZ a pracovišť	Počet pracovníků ¹⁾		Počet ošetření		Počet léčených pacientů	Počet registrovaných	
		lékařů	ZPBD ²⁾	celkem	na 1 lékaře		děti (0–14)	dorostu (15–18)
Česká Lípa	18	16,20	16,26	104 659	6 460	15 851	14 235	3 825
Jablonec nad Nisou	21	17,00	19,08	95 167	5 598	14 695	12 941	3 671
Liberec	35	31,38	30,48	186 084	5 930	29 077	24 051	5 966
Semily	16	13,90	13,60	84 481	6 078	12 479	11 047	3 185
Liberecký kraj	90	78,48	79,42	470 391	5 994	72 102	62 274	16 647
Česká republika	2 087	2 026,15	1 982,65	11 445 605	5 649	1 896 069	1 523 953	399 396

¹⁾ Průměrný roční přepočtený počet pracovníků celkem (vč. smluvních) - z odevzdaných ročních výkazů A(MZ)1-01

²⁾ ZPBD - zdravotničtí pracovníci nelékaři s odbornou způsobilostí bez odborného dohledu dle zákona č. 96/2004 Sb., o nelékařských zdravotnických povoláních § 5–§ 21a

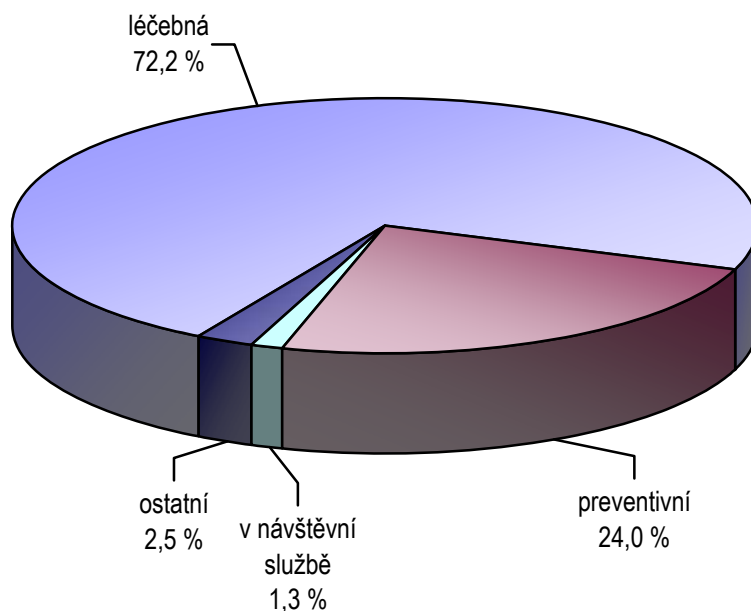
Počet obyvatel ve věku 0–18 let na 1 lékaře v oboru dětská a dorostová péče



Struktura počtu ošetření - vyšetření u praktického lékaře pro děti a dorost

Území, okres	Počet ošetření - vyšetření celkem	z toho ošetření - vyšetření v %			Počet léčených pacientů ¹⁾	Počet ošetření na 1 léčeného pacienta
		léčebná	preventivní	v návštěvní službě		
Česká Lípa	104 659	71,44	22,62	0,43	15 851	6,6
Jablonec nad Nisou	95 167	64,48	30,23	1,30	14 695	6,5
Liberec	186 084	75,04	23,01	1,93	29 077	6,4
Semily	84 481	75,62	20,95	1,09	12 479	6,8
Liberecký kraj	470 391	72,21	24,01	1,32	72 102	6,5
ČR	11 445 605	71,93	24,19	0,99	1 896 069	6,0

¹⁾ Počet léčených pacientů je celkový počet pacientů, kteří byli alespoň jedenkrát za sledovaný rok ošetřeni (tj. každý pacient je započten pouze jedenkrát).

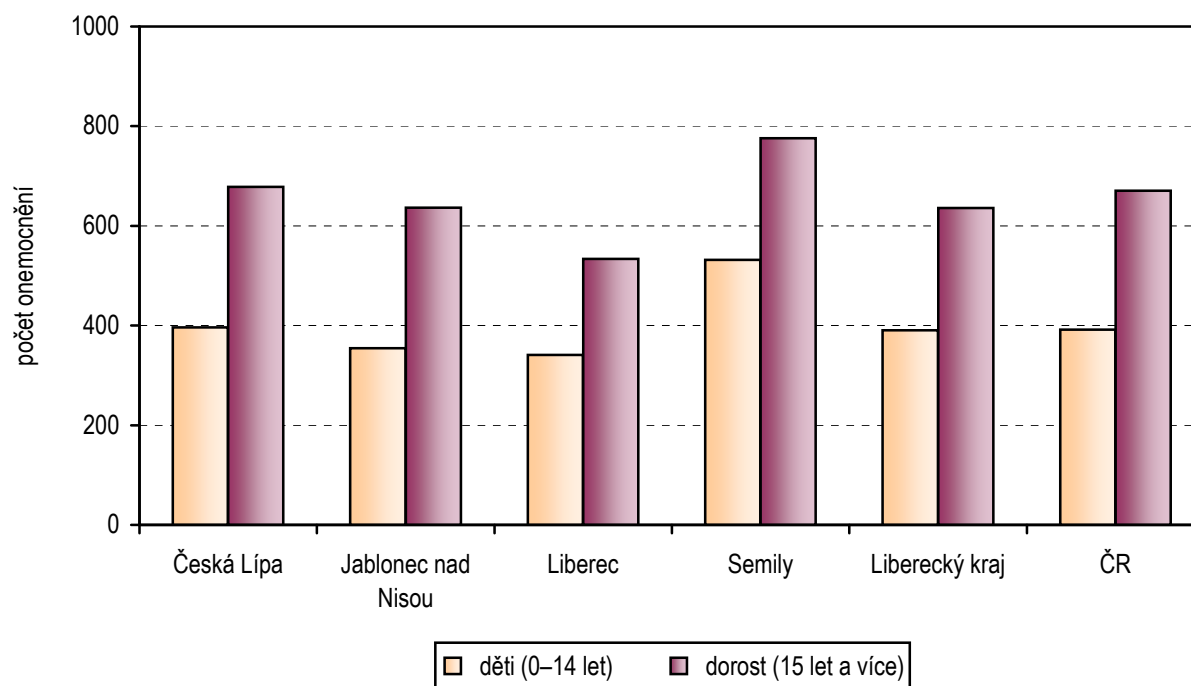
Struktura ošetření - vyšetření podle druhu v roce 2012

Dispenzarizovaná onemocnění u dětí a dorostu

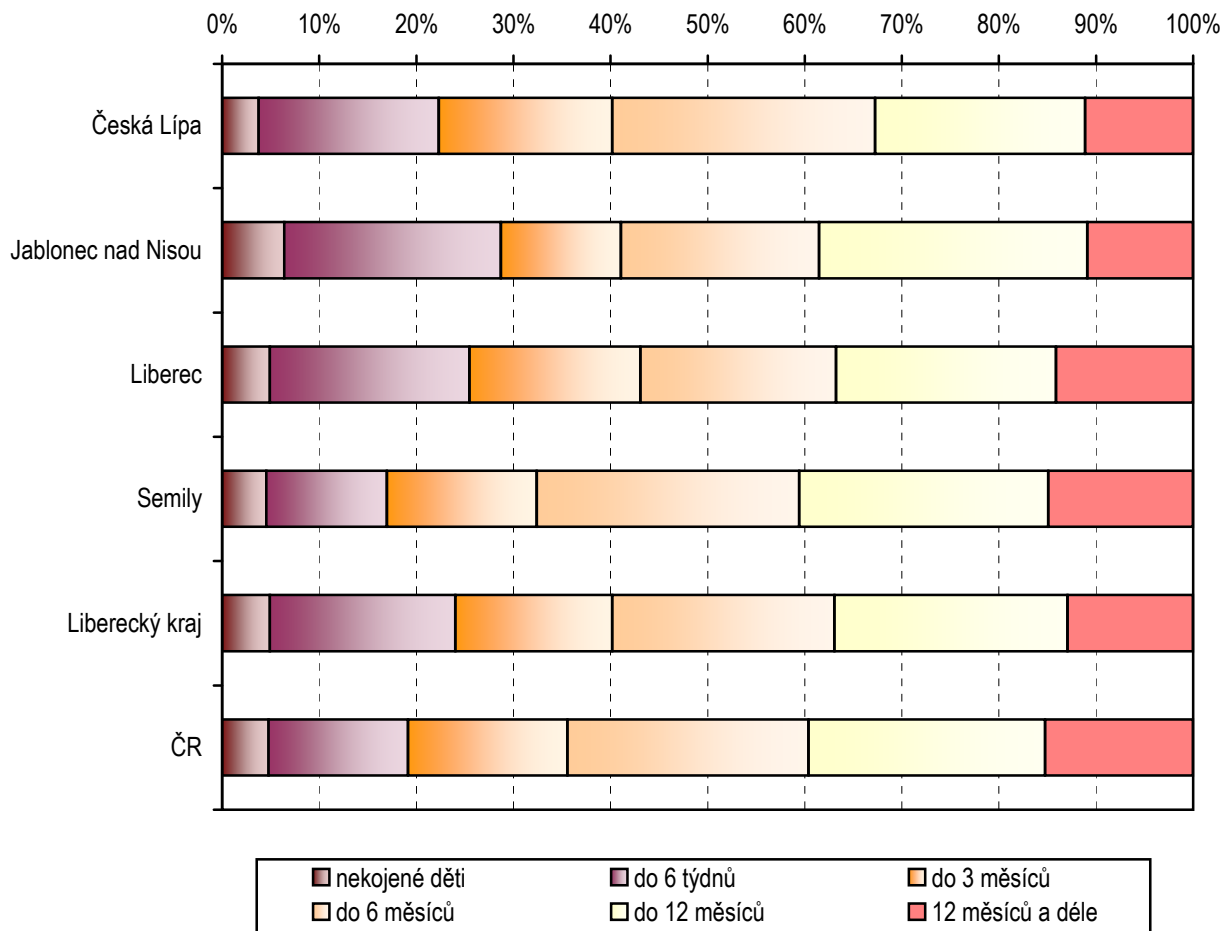
Kapitola (MKN -10)	Počet ¹⁾ dispenzarizovaných pacientů k 31.12.		
	celkem	z toho děti (0–14 let) v %	na 1 tisíc dětí a dorostu
I. Některé infekční a parazitární nemoci (vč. následků)	2 061	80,93	24,4
II. Novotvary	122	68,85	1,4
III. Nemoci krve a krevtovorných orgánů a některé poruchy týkající se mechanismu imunity	881	72,64	10,4
IV. Nemoci endokrinní, výživy a přeměny látek	4 132	61,93	48,9
V. Poruchy duševní a poruchy chování	1 368	67,18	16,2
VI.–VIII. Nemoci nervové soustavy, nemoci oka a očních adnex, nemoci ucha a bradavkového výběžku	5 781	69,00	68,4
IX. Nemoci oběhové soustavy	931	58,97	11,0
X. Nemoci dýchací soustavy	8 987	74,57	106,4
XI. Nemoci trávicí soustavy	1 161	62,70	13,7
XII. Nemoci kůže a podkožního vaziva	3 623	70,19	42,9
XIII. Nemoci svalové a kosterní soustavy a pojivové tkáně	1 915	59,84	22,7
XIV. Nemoci močové a pohlavní soustavy	2 546	66,22	30,1
XVII. Vrozené vady, deformace	1 380	78,77	16,3
Celkem	34 888	69,65	413,0

¹⁾ Jeden pacient může být uveden i vícekrát, pokud je sledován pro více diagnóz.

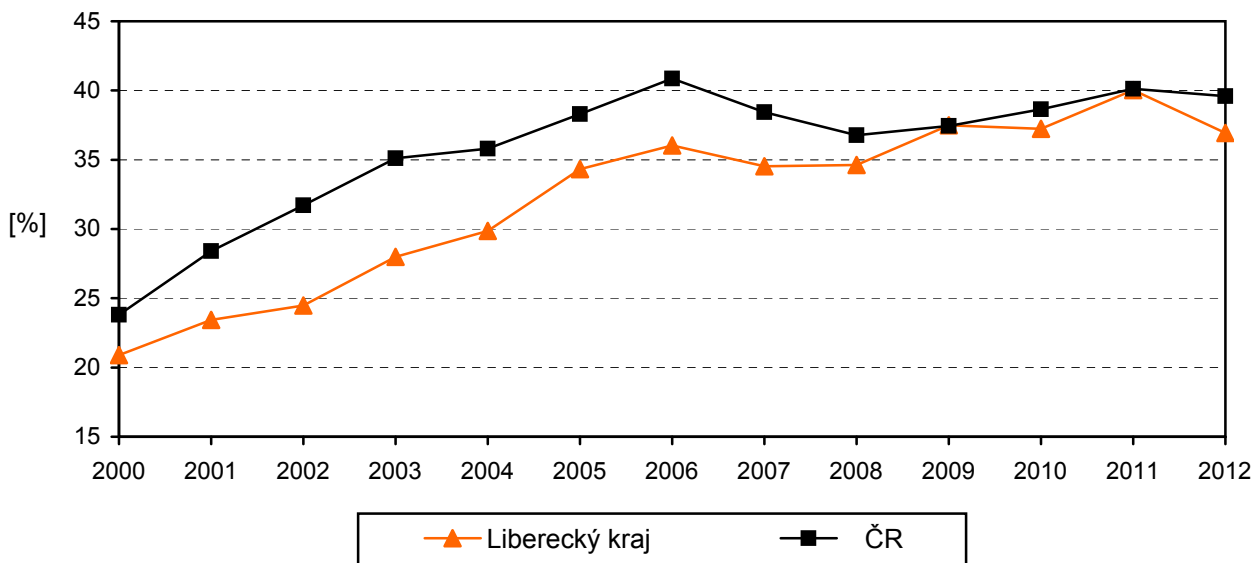
**Počet dispenzarizovaných onemocnění v přepočtu
na 1 tisíc registrovaných pacientů v dětské a dorostové péči**



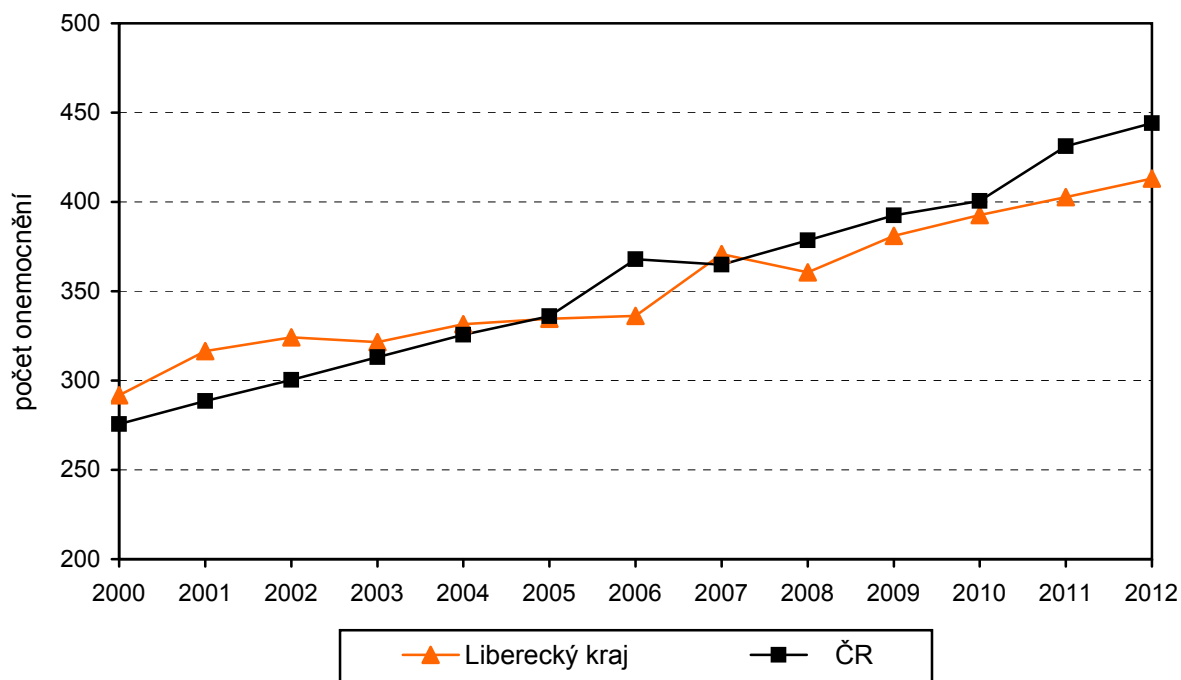
Struktura dětí při roční prohlídce podle délky kojení v roce 2012



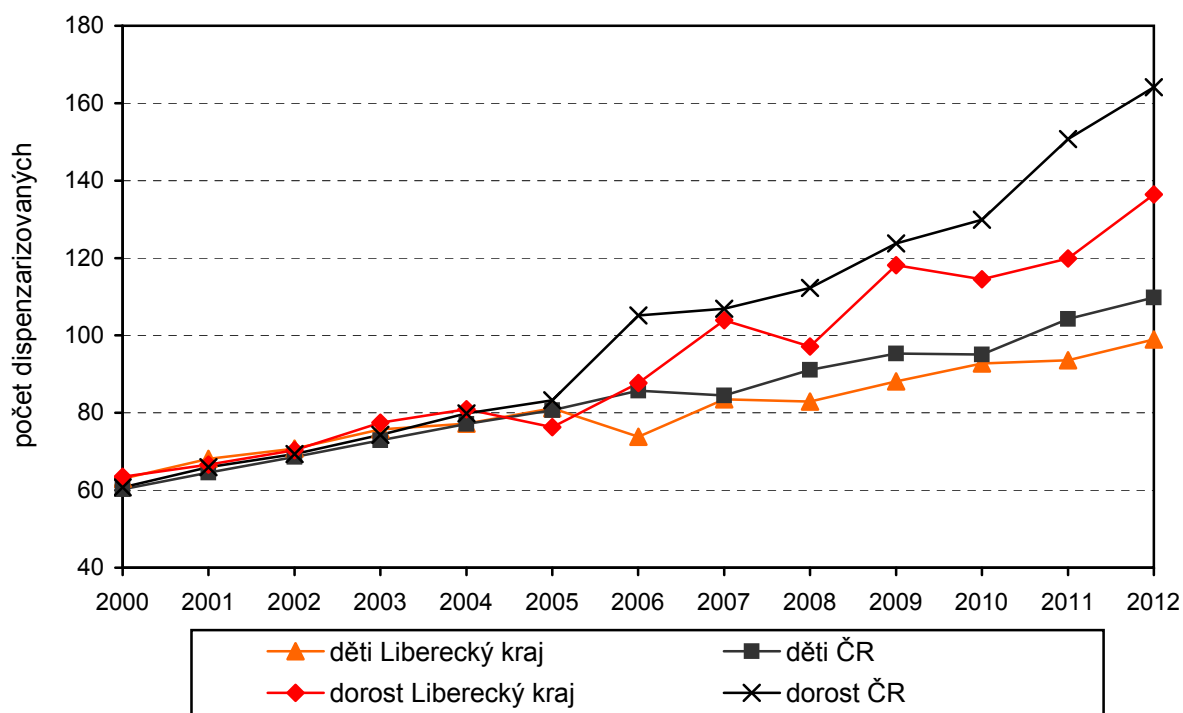
Vývoj podílu dětí kojených déle než 6 měsíců



Vývoj počtu dispenzarizovaných onemocnění v přepočtu na 1 tisíc dětí a dorostu (0–18 let)



Vývoj počtu dispenzarizovaných dětí a dorostu pro nemoci dýchacích cest v přepočtu na 1 tisíc osob daného věku



Využívání lůžkového fondu dětských oddělení nemocnic a zatížení zdravotnických pracovníků

Ukazatel	Liberecký kraj	ČR
Počet oddělení	4	94
Počet pracovníků ¹⁾		
lékaři	29,45	807,73
ZPBD ²⁾ celkem	112,12	2 980,13
Průměrný počet lůžek	172,00	4 577,07
Průměrný denní stav obsazených lůžek		
celkem	111,1	2 779,1
na 1 lékaře	3,7	3,5
Počet lékařů na 100 lůžek	17,12	17,78
Počet ZPBD ²⁾ na 100 lůžek	65,19	65,58
Počet hospitalizovaných	12 836	266 475
Nemocniční letalita (v promilích)	0,2	0,7
Využití lůžek ve dnech	236,4	222,2
Průměrná ošetrovací doba ve dnech	3,2	3,8
Prostoj lůžek ³⁾	1,4	2,1

¹⁾ Součet úvazků včetně smluvních k 31.12.

²⁾ ZPBD - zdravotničtí pracovníci nelékaři s odbornou způsobilostí bez odborného dohledu § 5–§ 21a zákona č. 96/2004 Sb.

³⁾ Ve dnech na 1 hospitalizovaného z lůžek schopných provozu

Seznam nemocnic s lůžkovým dětským oddělením v kraji:

Nemocnice s poliklinikou Č. Lípa, a.s., Česká Lípa

Nemocnice Jablonec nad Nisou, p.o., Jablonec nad Nisou

Krajská nemocnice Liberec, a.s., Liberec 1

Masarykova městská nemocnice v Jilemnici, p.o.