



Informace ze zdravotnictví Moravskoslezského kraje

Ústavu zdravotnických informací a statistiky
České republiky

Ostrava
16.9.2002

4

Nemocnice v Moravskoslezském kraji k 30.6.2002

V Moravskoslezském kraji byla lůžková péče v nemocnicích od roku 2000 zajišťována pouze resortem zdravotnictví. Lůžková zařízení jiných resortů se v kraji nevyskytují.

K 30.6.2002 existuje na území Moravskoslezského kraje celkem 20 nemocnic se 7 816 lůžky. Z tohoto počtu bylo 1 zařízení přímo řízené MZ (1 362 lůžek, tj. 17,4 % z celku), 9 zařízení spravováno okresním úřadem (4 057 lůžek, tj. 51,9 % všech nemocničních lůžek), 4 nestátní zařízení spravována městem nebo obcí (1 272 lůžek, tj. 16,3 %) a 6 zařízení bylo privátních, zřízených jinou právnickou osobou (1 125 lůžek, tj. 14,4 % celkové lůžkové kapacity nemocnic).

Z celkového počtu 7 816 nemocničních lůžek k 30.6.2002 bylo 336 vyčleněných pro následnou péči. Z celkem 7 480 akutních lůžek bylo vyčleněno pro děti 1 042 lůžek.

Nemocnice - zřizovatel	Počet lůžek			Rozdíl k roku	
	2000	2001	30.6.2002	2000	2001
Ministerstvo zdravotnictví	1 395	1 367	1 362	-33	-5
Okresní úřad	2 949	3 998	4 057	1 108	59
Obecní, městský úřad	2 365	1 272	1 272	-1 093	-
Privátní	1 245	1 155	1 125	-120	-30
Celkem	7 954	7 792	7 816	-138	24
z toho:					
akutní péče	7 633	7 457	7 480	-153	23
následná péče	321	335	336	15	1

Pokles lůžkové kapacity zařízení spravované městem či obcí v roce 2001 byl zapříčiněn převodem městské nemocnice Frýdek-Místek a nemocnice Třinec pod správu okresního úřadu. Nemocnice Město Albrechtice (okres Bruntál) ukončila samostatnou činnost a stala se detašovaným pracovištěm okresní nemocnice Krnov. Nemocnice Orlová – Lutyně (okres Karviná) byla zařízením nestátním, zřizovatel město, od 1.10.2001 se mění na státní, zřizovatel okresní úřad. Od 1.10.2001 nemocnice Orlová – Lutyně ukončila činnost jako samostatné zařízení a stala se detašovaným pracovištěm okresní nemocnice Karviná – Ráj.

	Přepočtený evidenční počet pracovníků			Počet lůžek na 1		
	Lékaři	SZP		NZP a PZP u lůžka	lékaře	SZP u lůžka
		celkem	u lůžka			
2000	977,20	4 250,69	3 713,03	980,09	8,13	2,14
2001	996,40	4 314,22	3 735,67	1 028,26	7,82	2,09
30.6.2002	979,07	4 247,06	3 723,32	1 089,68	7,98	2,10

V lůžkové části nemocnic pracovalo k 30.6.2002 celkem 979,07 lékařů (v PP) a 4 247,06 středních zdravotnických pracovníků, z toho 87,7 % u lůžka pacienta. Zajištění lůžek odborným zdravotnickým personálem (počet lůžek na 1 lékaře a na 1 SZP u lůžka) se zlepšilo v roce 2001, z důvodu úbytku lůžek a nárůstu lékařů i SZP (v PP). Údaje za ČR v roce 2001 byly 7,91 lůžka na 1 lékaře a 2,06 SZP u lůžka. K 30.6.2002 došlo v nemocnicích Moravskoslezského kraje k nárůstu o 24 lůžek, ale poklesu úvazků lékařů v lůžkové části o 17,33 a SZP u lůžka k poklesu o 12,35 (v PP).

Celkem	Počet hospitalizovaných	Nemoc. letalita v %	Využití lůžek	
			ve dnech	v %
2000	243 497	28,9	255,2	72,7
2001	243 838	29,2	255,7	72,9
30.6.2002	129 837	28,4	135,7	76,8

Akutní péče	Počet hospitalizovaných	Nemoc. letalita v %	Využití lůžek	
			ve dnech	v %
2000	242 183	27,8	254,9	72,7
2001	242 448	28,0	255,0	72,8
30.6.2002	129 100	27,0	135,0	76,6

Následná péče	Počet hospitalizovaných	Nemoc. letalita v %	Využití lůžek	
			ve dnech	v %
2000	2 432	127,0	263,8	74,1
2001	2 501	146,5	272,8	75,5
30.6.2002	1 388	157,1	149,8	82,8

V roce 2001 bylo v nemocnicích Moravskoslezského kraje hospitalizováno celkem 243 838 pacientů, což je o 341 více než v roce 2000.

Průměrná ošetrovací doba klesla na 8,2 dne a je stejná k 30.6.2002. Využití lůžek v % i ve dnech od roku 2000 roste.

Využití lůžek následné péče vzrostlo v roce 2001 o 9,0 dne na 272,8 dní v roku. Průměrná ošetrovací doba na těchto lůžkách se prodloužila v roce 2001 o 2,5 dne, k 30.6.2002 o 3,0 dne proti roku 2000.

Věkové složení hospitalizovaných pacientů v nemocnicích bylo rozdílné u mužů a žen. Hospitalizovaných žen bylo nejvíce ve věkové skupině 25 – 29 let. Na druhém místě byly ženy ve věkové skupině 75 – 79 let a na třetím místě podle počtu hospitalizovaných ženy ve věkové skupině 70 – 74 let.

Nejvíce mužů bylo hospitalizováno v nemocnicích ve věkové skupině 55 – 59 let, dále 70 – 74 let a na třetím místě byli muži ve věkové kategorii 50 – 54 let.

U pacientů propuštěných z nemocnic převládají podle základních diagnóz u mužů ischemické choroby srdeční (I20 – I25), dále poranění hlavy (S00 – S09), cévní nemoci mozku (I60 – I69) a jiné dorzopatie (M50 – M54).

U žen kromě porodů (O80 – O84), to jsou nezánettivá onemocnění ženského pohlavního ústrojí (N80 – N98), dále rovněž ischemické nemoci srdeční (I20 – I25), jiné dorzopatie (M50 – M54) a cévní nemoci mozku (I60 – I69).

Cévní nemoci mozku (I60 – I69) a ischemické nemoci srdeční (I20 – I25) byly i nejčastější příčinou úmrtí hospitalizovaných mužů a žen. Druhou nejčastější příčinou úmrtí hospitalizovaných podle kapitol diagnóz jsou novotvary. U mužů i žen se nejvíce vyskytují úmrtí na zhoubné novotvary trávicího ústrojí (C15 – C26).

**Využití lůžkového fondu nemocnic v Moravskoslezském kraji k 31. 12. 2001
podle zřizovatele**

Zřizovatel	Využití lůžek		Průměrná ošetrovací doba	Prostoj lůžka schopného provozu	Lůžka celkem	z toho: následné péče	v %
	ve dnech	v %					
Ministerstvo zdrav.	262,0	74,9	8,4	2,8	1 367	-	-
Okresní úřad	255,5	71,8	8,2	3,2	3 998	245	6,1
Město, obec	261,5	76,7	9,0	2,7	1 272	60	4,7
Jiná práv. osoba	242,2	70,2	7,3	3,1	1 155	30	2,6
Resort zdravotnictví	255,7	72,9	8,2	3,1	7 792	335	4,3

**Využití lůžkového fondu nemocnic v Moravskoslezském kraji k 30. 6. 2002
podle zřizovatele**

Zřizovatel	Využití lůžek		Průměrná ošetrovací doba	Prostoj lůžka schopného provozu	Lůžka celkem	z toho následné péče	v %
	ve dnech	v %					
Ministerstvo zdrav.	136,8	78,2	8,4	2,3	1 362	-	-
Okresní úřad	135,4	75,7	8,1	2,6	4 057	246	6,1
Město, obec	141,6	79,4	9,3	2,4	1 272	60	4,7
Jiná práv.osoba	128,6	76,2	6,9	2,2	1 125	30	2,7
Resort zdravotnictví	135,7	76,8	8,2	2,5	7 816	336	4,3

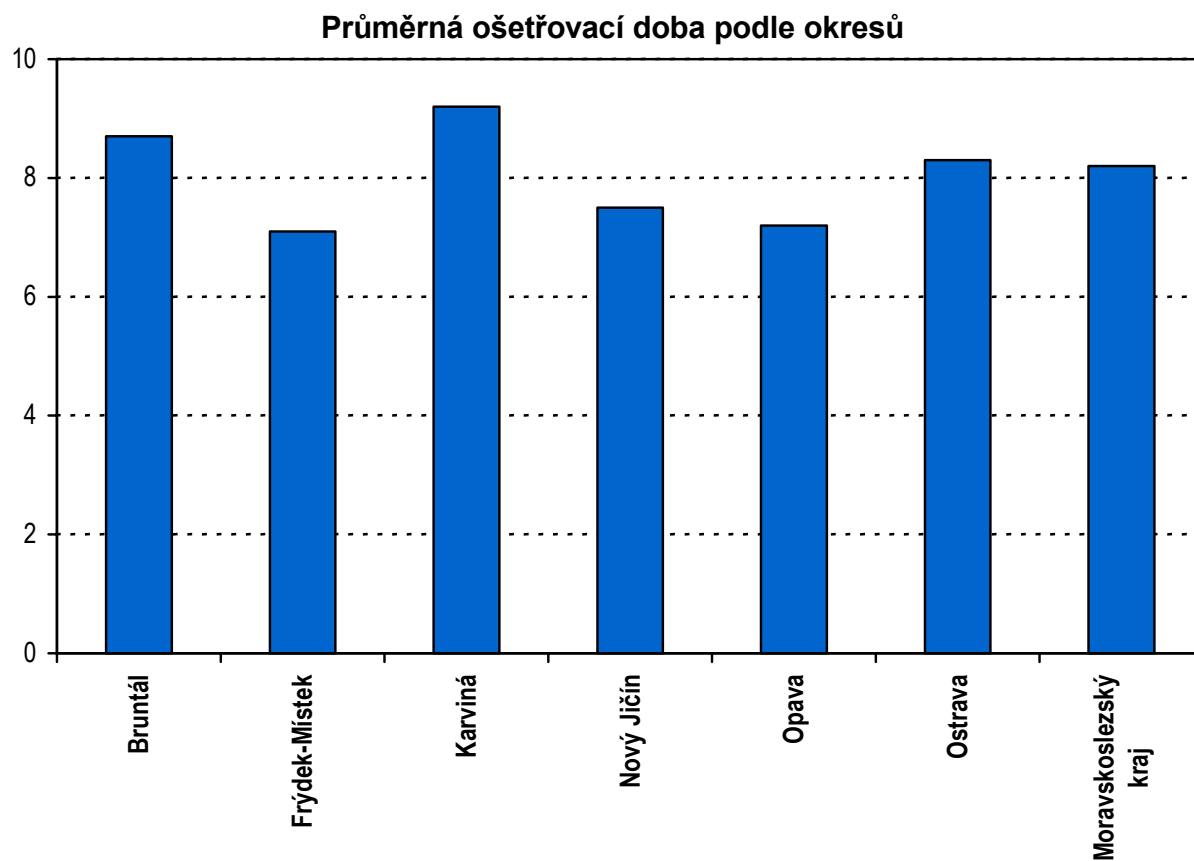
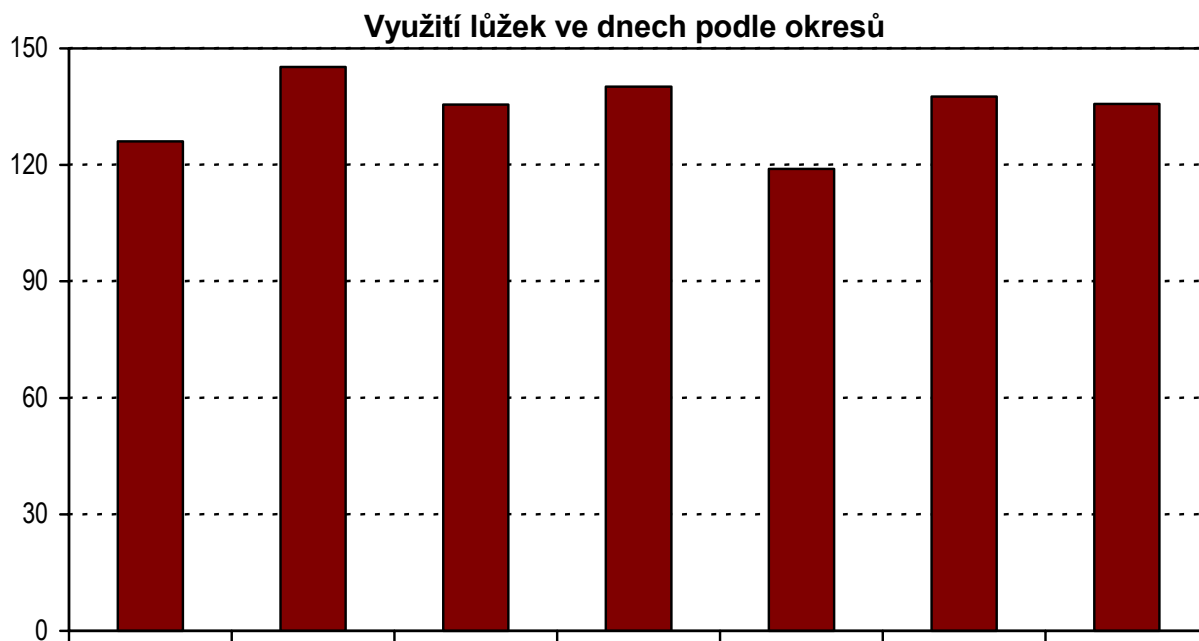
**Využití lůžkového fondu nemocnic v Moravskoslezském kraji k 30. 6. 2002
podle velikosti lůžkového fondu**

Zařízení s počtem lůžek	Počet zař.	Využití lůžek		Průměrná ošetrovací doba	Prostoj lůžka schopného provozu	Lůžka celkem	z toho následné péče	v %
		ve dnech	v %					
do 99	2	131,9	72,9	8,2	3,1	110	-	-
100 - 199	7	131,5	76,2	8,0	2,5	1 012	80	7,9
200 - 499	4	133,7	76,2	7,5	2,4	1 509	125	8,3
500 - 699	4	135,3	75,6	7,7	2,5	2 139	52	2,4
700 - 999	2	139,8	78,6	9,4	2,6	1 684	79	4,7
1000 +	1	136,8	78,2	8,4	2,3	1 362	-	-
Celkem	20	135,7	76,8	8,2	2,5	7 816	336	4,3

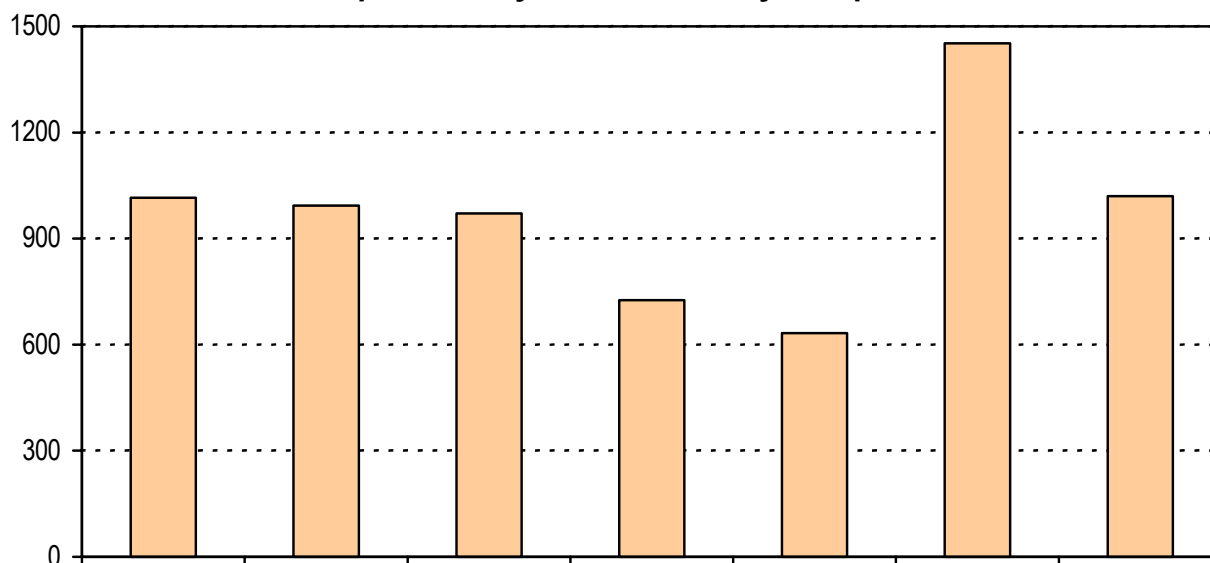
Lůžkový fond nemocnic Moravskoslezského kraje k 30. 6. 2002

Obor	Lékaři	SZP u lůžka	Počet lůžek	Počet hospitali- zovaných	Využití lůžek ve dnech	Prům. ošetř. doba
interna	178,90	767,56	1 648	28 003	146,1	8,6
kardiologie	9,00	29,00	65	2 207	121,6	3,6
geriatrie	2,60	7,00	26	185	161,4	22,7
infekční	15,93	86,06	202	2 959	108,2	7,4
TRN	22,73	86,73	263	2 842	146,3	13,5
neurologie	56,49	221,01	499	6 967	143,1	10,2
psychiatrie	9,39	27,13	85	778	153,2	15,8
nem. z povolání	2,10	6,00	24	543	96,4	4,3
pediatrie	93,54	441,66	780	16 669	110,4	5,2
gynekologie	95,43	292,09	744	17 883	120,2	5,0
chirurgie	162,43	614,45	1 235	24 046	141,4	7,3
neurochirurgie	18,23	69,07	98	1 211	140,6	11,4
plast.chirurgie	7,66	14,90	41	937	145,1	5,9
kardiochirurgie	32,89	88,32	73	927	134,0	10,6
traumatologie	11,00	34,82	66	1 024	149,2	8,9
AR	65,15	267,43	86	1 864	129,6	6,0
ortopedie	43,51	142,99	296	5 422	149,6	8,1
urologie	32,41	86,15	222	5 131	146,3	6,3
ORL	28,90	58,79	191	5 449	130,5	4,5
oftalmologie	20,67	46,03	151	4 421	98,9	3,4
stomatologie	6,50	9,00	27	570	163,7	7,8
dermatovenerol.	12,15	35,77	117	1 264	139,7	13,2
radioterapie	18,55	69,00	238	2 961	118,8	9,8
rehab. a fyz. med.	11,60	71,17	211	1 682	153,7	18,1
nukl.medicína	1,00	6,00	20	333	100,7	6,1
léčba popálenin	5,85	30,00	30	227	129,8	17,2
dětské oční	1,50	9,24	30	354	153,2	13,0
intenzivní péče	4,00	23,00	12	460	144,1	3,8
následná péče	8,96	82,95	336	1 388	149,8	35,8
celkem	979,07	3 723,32	7 816	129 837	135,7	8,2

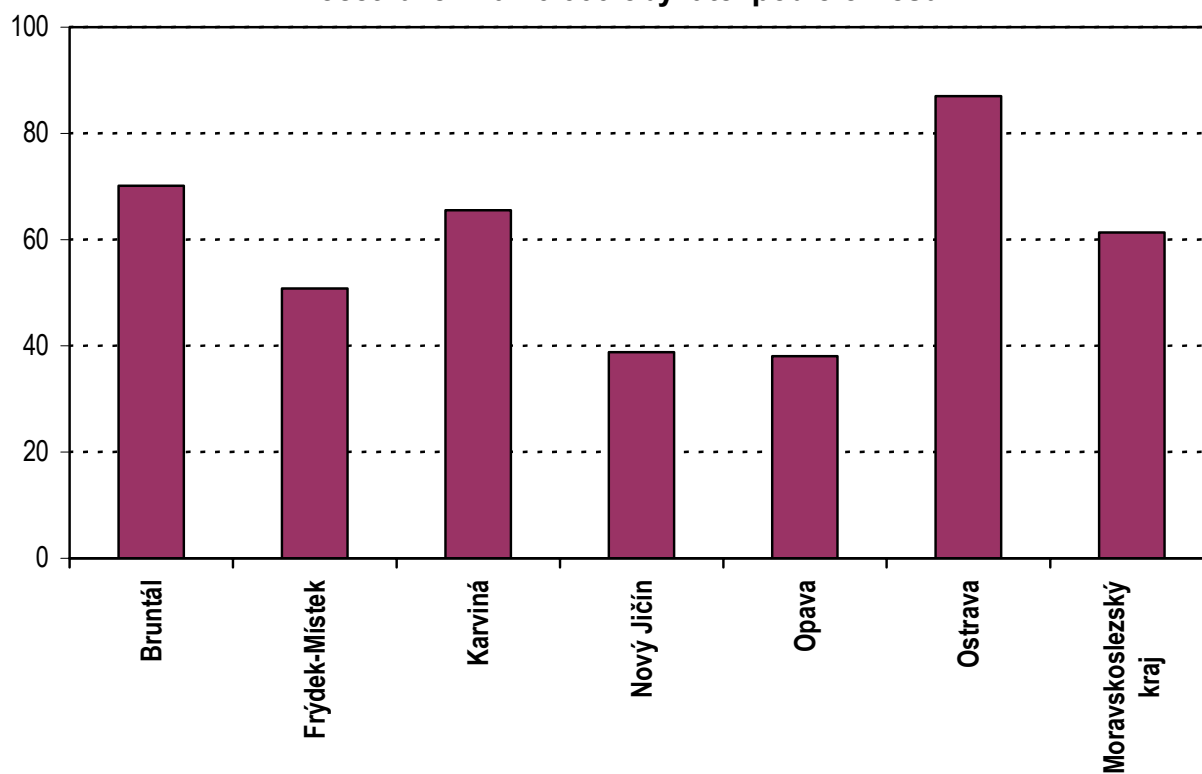
Grafická část



Počet hospitalizovaných na 10 000 obyvatel podle okresů



Počet lůžek na 10 000 obyvatel podle okresů



Vypracoval: kolektiv RO ÚZIS
ČR Ostrava
e-mail: kozlikova@uzis.cz