



Informace ze zdravotnictví Moravskoslezského kraje

Ústavu zdravotnických informací a statistiky
České republiky

Ostrava
24.5.2004

12

Potraty v Moravskoslezském kraji v roce 2003

Vývoj potratů ukazuje, že od roku 1990 jejich počet každoročně klesá. Tento dlouhodobý trend je kladně hodnocen laiky i odborníky a je způsoben hlavně úbytkem prováděných miniinterrupcí.

V roce 2003 bylo v Moravskoslezském kraji zaznamenáno u tuzemek 4 809 potratů. Z celku představovaly interrupce 3 126 případů, z nichž miniinterrupcí bylo provedeno 2 512, což činilo 80,4 %. Samovolných potratů bylo vykázáno 1 538 případů, tj. 32 % z celku a mimoděložních těhotenství 145 případů.

V přepočtu na 100 narozených dětí zaznamenaly nejvyšší údaje okresy Karviná 49,26 a Bruntál 48,00 potratů. Průměr v Moravskoslezském kraji 41,51 je nižší než průměr v ČR 42,19 potratů na 100 narozených. Nejnižší údaj 31,14 potratů na 100 narozených vykazuje okres Nový Jičín.

Z hlediska věkové struktury žen dochází k poklesu míry potratovosti téměř ve všech věkových skupinách. Nežádoucí je vyšší počet interrupcí do 14 let. Nejvíce interrupcí podstoupily ženy ve věku 25-29 let, 796 žen, což představuje 25,5 % z celku, v přepočtu 15,1 na 1 000 žen stejné věkové skupiny. Na druhém místě bylo nejvíce umělých přerušeni těhotenství prováděno ženám ve věku 30-34 let, 14,6 interrupcí na 1 000 žen věkové skupiny.

Z pohledu vzdělání nejvíce interrupcí bylo provedeno u žen se středním odborným vzděláním 1 202, dále s úplným středním odborným vzděláním 697. Celkem připadlo na ženy se základním vzděláním (ukončeným i neukončeným) 24 % (ČR 23 %) umělých přerušeni těhotenství, na ženy se středním vzděláním (odborným, úplným odborným a úplným všeobecným) 71 % (ČR 70 %) interrupcí a na ženy vysokoškolsky vzdělané (vč. bakalářského vzdělání) 5 % (ČR 6 %) UPT.

Vzhledem k počtu živě narozených dětí bylo nejvíce interrupcí realizováno u matek se dvěma dětmi 1 125 interrupcí, což představuje 36,0 %. Procento žen s jedním dítětem činilo 25,1 % všech UPT a přibližně stejně byly zastoupeny ženy bezdětné 24,6 % UPT. Ženy se třemi a více dětmi tvořily 14,3 % žen, kterým bylo umělé přerušeni těhotenství provedeno.

Podle rodinného stavu bylo mezi ženami podstupujícími interrupci nejvíce 47,6 % (ČR 48,4 %) žen vdaných. Po nich následovaly s 38,6 % (ČR 37,5 %) ženy svobodné a rozvedené s 12,8 % (ČR 12,9 %).

Uvedené údaje se týkají potratů provedených ženám s českou státní příslušností. Kromě toho bylo provedeno 76 potratů cizím státním příslušnicím. Úhrnný počet potratů v Moravskoslezském kraji, včetně cizinek, byl 4 885. Cizinky se na celkovém počtu potratů podílely 1,6 % (ČR 6,3 %).

Počet potratů, hlavně umělých přerušeni těhotenství, jak ukazuje vývoj na severní Moravě i dále v Moravskoslezském kraji neustále klesá.

Za hlavní příčinu tohoto pozitivního jevu lze považovat narůstající procento žen užívajících antikoncepci pod lékařským dohledem, hormonální a nitroděložní. Přispívají k tomu i větší možnosti seberealizace mladých lidí a odpovědnější forma reprodukčního chování, také zavedení poplatku za provedení jiného potratu než ze zdravotních důvodů.

ÚZIS ČR

Moravskoslezský krajský odbor

adresa: 17. listopadu 1790, 708 52 Ostrava - Poruba

tel.: 596 913 523

e-mail: kozlikova@uzis.cz

<http://www.uzis.cz>

Počet potratů podle jejich druhu a okresu bydliště ženy

Území	Samo- volné potraty	Umělá přerušeni těhotenství				Mimo- děložní těhot.	Ostatní potraty	Počet potratů celkem
		miniinter- rupce	jiné legální	celkem UPT	z toho ze zdrav. důvodů			
absolutně								
Bruntál	141	251	51	302	67	14	-	457
Frýdek - Místek	321	362	53	415	80	34	-	770
Karviná	360	602	162	764	152	42	-	1 166
Nový Jičín	169	205	90	295	88	13	-	477
Opava	223	350	62	412	76	18	-	653
Ostrava	324	742	196	938	151	24	-	1 286
MSK kraj	1 538	2 512	614	3 126	614	145	-	4 809
ČR	11 235	21 575	5 547	27 122	5 214	1 233	54	39 644
na 1 000 žen fertilního věku ¹⁾								
Bruntál	5,38	9,57	1,94	11,51	2,55	0,53	-	17,42
Frýdek - Místek	5,69	6,42	0,94	7,36	1,42	0,60	-	13,65
Karviná	5,19	8,68	2,34	11,02	2,19	0,61	-	16,82
Nový Jičín	4,19	5,08	2,23	7,31	2,18	0,32	-	11,83
Opava	4,86	7,63	1,35	8,98	1,66	0,39	-	14,23
Ostrava	4,08	9,35	2,47	11,82	1,90	0,30	-	16,20
MSK kraj	4,84	7,91	1,93	9,84	1,93	0,46	-	15,14
ČR	4,43	8,51	2,19	10,70	2,06	0,49	0,02	15,64

¹⁾ 15 - 49 let

Umělé přerušení těhotenství podle vzdělání ženy a počtu živě narozených dětí

Vzdělání	Počet živě narozených dětí									Celkem
	0	1	2	3	4	5	6	7	8	
základní neukončené	39	19	25	20	16	7	1	-	-	127
základní ukončené	185	128	154	94	32	13	4	-	1	611
střední odborné	245	327	465	145	13	6	1	-	-	1 202
úplné střední odborné	162	186	287	55	5	1	1	-	-	697
úplné střední všeobecné	102	82	124	18	4	1	-	-	-	331
bakalářské	5	5	6	1	-	-	-	-	-	17
vysokoškolské	29	39	63	8	-	-	-	-	-	139
celkem	768	786	1 125	341	70	28	7	-	1	3 126
z toho nezjištěno	1	-	1	-	-	-	-	-	-	2

Počet potratů podle jejich druhu a okresu bydliště ženy - přepočten na 100 narozených

Území	Samo- volné potraty	Umělá přerušení těhotenství				Mimo- děložní těhot.	Ostatní potraty	Počet potratů celkem
		miniinter- rupce	jiné legální	celkem UPT	z toho ze zdrav. důvodů			
Bruntál	14,81	26,37	5,36	31,72	7,04	1,47	-	48,00
Frydek - Místek	15,55	17,54	2,57	20,11	3,88	1,65	-	37,31
Karviná	15,21	25,43	6,84	32,28	6,42	1,77	-	49,26
Nový Jičín	11,03	13,38	5,87	19,26	5,74	0,85	-	31,14
Opava	13,47	21,14	3,74	24,88	4,59	1,09	-	39,43
Ostrava	10,75	24,61	6,50	31,11	5,01	0,80	-	42,65
MSK kraj	13,27	21,68	5,30	26,98	5,30	1,25	-	41,51
ČR	11,96	22,96	5,90	28,87	5,55	1,31	0,06	42,19

Počet potratů podle jejich druhu a věku ženy

Věková skupina	Samo- volné potraty	Umělá přerušeni těhotenství				Mimo- děložní těhot.	Ostatní potraty	Počet potratů celkem
		miniinter- rupce	jiné legální	celkem UPT	z toho ze zdrav. důvodů			
absolutně								
0 - 14 let	-	8	3	11	6	-	-	11
15 - 19 let	81	220	73	293	18	2	-	376
20 - 24 let	277	491	151	642	63	24	-	943
25 - 29 let	531	651	145	796	123	58	-	1 385
30 - 34 let	384	539	119	658	105	39	-	1 081
35 - 39 let	180	426	65	491	93	20	-	691
40 - 44 let	79	162	53	215	190	2	-	296
45 - 49 let	6	15	5	20	16	-	-	26
Celkem	1 538	2 512	614	3 126	614	145	-	4 809
na 1 000 žen								
0 - 14 let	-	0,08	0,03	0,11	0,06	-	-	0,11
15 - 19 let	1,91	5,18	1,72	6,89	0,42	0,05	-	8,85
20 - 24 let	6,06	10,74	3,30	14,05	1,38	0,53	-	20,63
25 - 29 let	10,05	12,32	2,74	15,07	2,33	1,10	-	26,21
30 - 34 let	8,51	11,94	2,64	14,58	2,33	0,86	-	23,96
35 - 39 let	4,07	9,63	1,47	11,10	2,10	0,45	-	15,63
40 - 44 let	1,93	3,96	1,30	5,26	4,65	0,05	-	7,24
45 - 49 let	0,13	0,32	0,11	0,43	0,35	-	-	0,56
Celkem ¹⁾	4,84	7,91	1,93	9,84	1,93	0,46	-	15,14

¹⁾ Na 1 000 žen ve věku 15-49 let

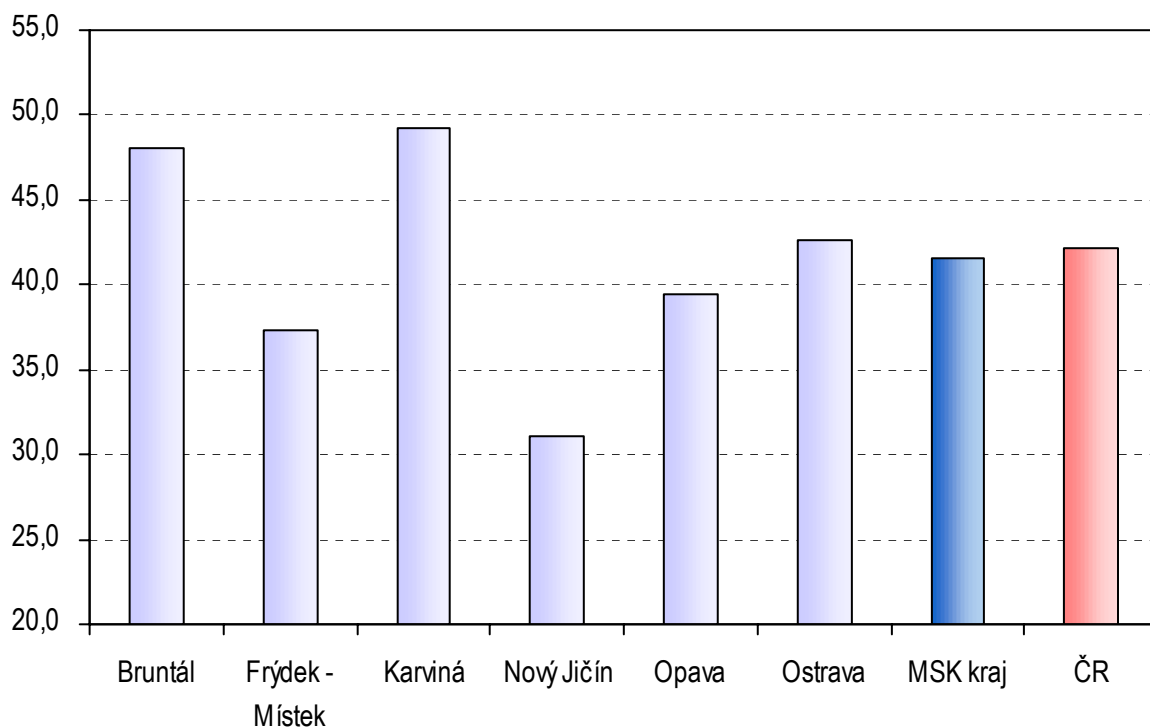
**Počet potratů podle jejich druhu ve správních obvodech
obcí s rozšířenou působností**

Území	Samo- volné potraty	Umělá přerušeni těhotenství				Mimo- děložní těhot.	Počet potratů celkem
		miniinter- rupce	jiné legální	celkem UPT	z toho ze zdrav. důvodů		
Bílovec	24	37	12	49	9	2	75
Bohumín	46	59	10	69	11	2	117
Bruntál	63	124	31	155	37	9	227
Český Těšín	33	47	12	59	20	2	94
Frenštát pod Radhoštěm	31	19	7	26	8	5	62
Frýdek - Místek	180	210	30	240	38	15	435
Frýdlant nad Ostravicí	28	27		27	1	2	57
Haviřov	113	209	47	256	52	17	386
Hlučín	30	61	7	68	14	3	101
Jablunkov	17	9	3	12	7	-	29
Karviná	123	178	62	240	50	13	376
Kopřivnice	34	39	24	63	26	1	98
Kravaře	22	31	6	37	4	4	63
Krnov	60	80	15	95	18	3	158
Nový Jičín	65	83	37	120	33	4	189
Odry	8	23	8	31	8	1	40
Opava	140	221	36	257	51	9	406
Orlová	47	111	32	143	19	8	198
Ostrava	358	775	201	976	159	27	1 361
Rýmařov	18	47	5	52	12	2	72
Třinec	71	96	18	114	32	14	199
Vítkov	27	26	11	37	5	2	66
Celkem	1 538	2 512	614	3 126	614	145	4 809

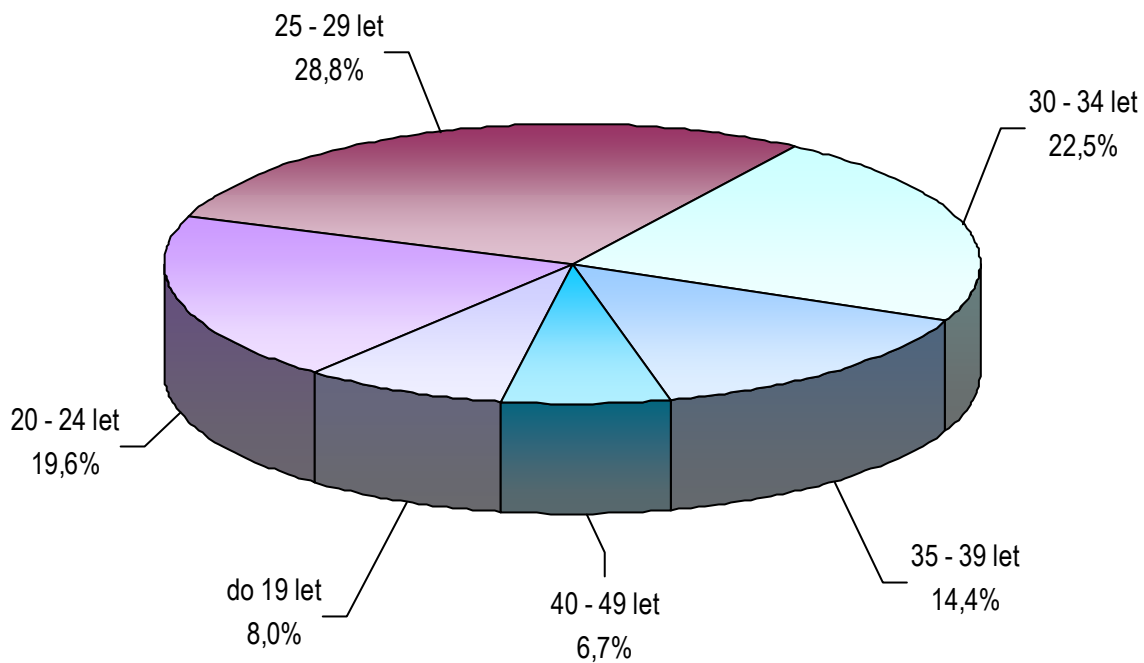
**Potravy podle druhu a způsobu provedení - vývoj na severní Moravě
v letech 1960-1999 a v Moravskoslezském kraji v letech 2000-2003**

Rok	Samo- volné potraty	Umělá přerušeni těhotenství				Mimo- děložní těhot.	Ostatní potraty	Počet potratů celkem
		miniinter- rupce	jiné legální	celkem UPT	z toho ze zdrav. důvodů			
1960	3 814	-	13 140	13 140	-	-	-	16 954
1965	4 047	-	11 359	11 359	-	-	-	15 406
1970	3 983	-	13 538	13 538	-	-	-	17 521
1975	4 267	-	11 090	11 090	-	-	-	15 357
1980	3 584	-	14 463	14 463	-	-	-	18 047
1985	3 559	-	17 430	17 430	-	-	-	20 989
1990	3 148	19 249	2 301	21 550	1 885	286	-	24 984
1991	2 806	17 942	2 334	20 276	1 866	285	-	23 367
1992	2 755	16 409	1 989	18 398	2 072	272	-	21 425
1993	2 744	11 407	1 713	13 120	3 584	264	1	16 129
1994	2 431	9 095	1 165	10 260	2 947	250	-	12 941
1995	2 449	8 086	1 044	9 130	2 578	284	-	11 863
1996	2 311	7 655	1 034	8 689	2 397	313	-	11 313
1997	2 273	7 192	936	8 128	2 106	284	-	10 685
1998	2 454	6 563	1 039	7 602	1 828	277	-	10 333
1999	2 493	6 021	976	6 997	1 641	244	1	9 735
2000	1 637	3 296	619	3 915	852	171	-	5 723
2001	1 611	3 069	592	3 661	720	145	-	5 417
2002	1 537	2 826	617	3 443	694	138	-	5 118
2003	1 538	2 512	614	3 126	614	145	-	4 809

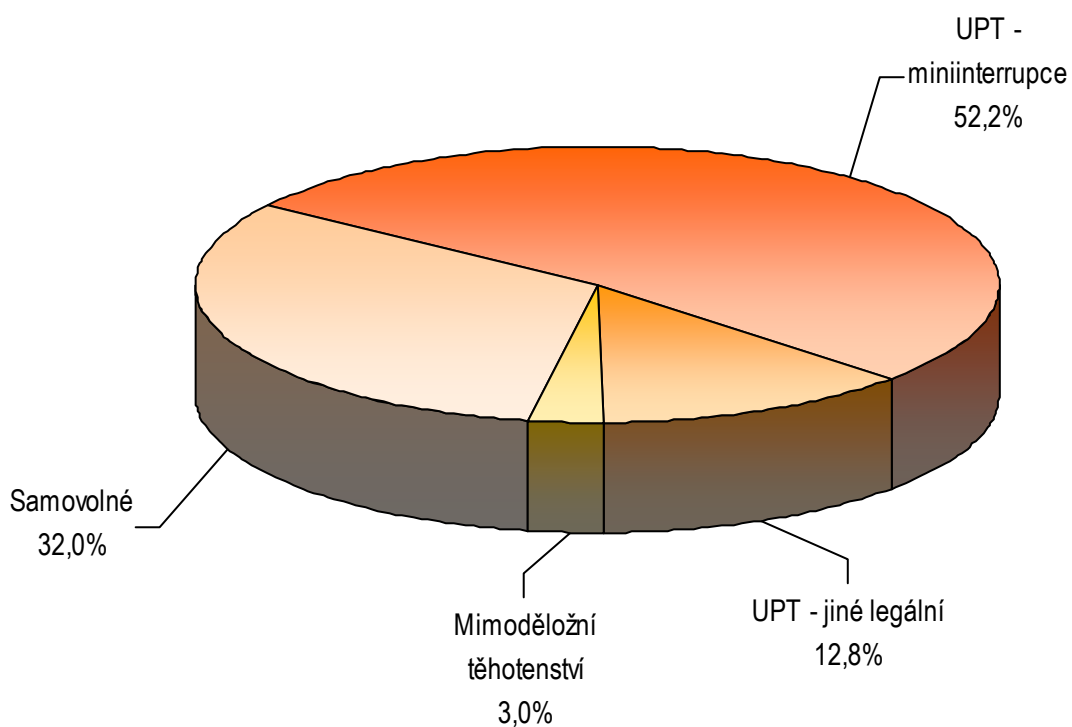
Počet potratů podle okresu bydliště ženy - na 100 narozených



Potraty podle věku ženy



Potraty podle druhu a způsobu provedení



Vývoj potratů na severní Moravě a v Moravskoslezském kraji v letech 1995 - 2003 na 1 000 žen fertilního věku

