



# Informace ze zdravotnictví Moravskoslezského kraje

Ústavu zdravotnických informací a statistiky  
České republiky

Ostrava  
19. 6. 2014

# 2

## Činnost oboru alergologie a klinická imunologie v Moravskoslezském kraji v roce 2013

*Activity in the branch allergology and clinical immunology  
in the Moravskoslezsky Region in 2013*

### Souhrn

Informace ze zdravotnictví kraje o činnosti oboru alergologie a klinické imunologie v Moravskoslezském kraji v roce 2013 obsahuje údaje o ambulantní péči v členění podle území, personálním zajištění, činnosti a o dispenzarizovaných osobách pro vybrané diagnózy. Na 1 lékaře připadlo ročně 5 360 ošetření. Nejčastějším důvodem dispenzarizace pro vybranou diagnózu zůstává jako v předchozích letech senná rýma (J30.1).

### Summary

*Information on health service activity in the branch of allergology and clinical immunology in the Moravskoslezsky region in 2013 contains data about out-patient care by district of the region, data about personnel capacity, activity and about patients followed up for selected diagnoses. . The average number of examinations per 1 physician was 5 360. The most frequent cause of followed-up (dispensarised) patients for selected allergic diseases in this region was pollinosis (J30.1).*

Podkladem pro zpracování informace byly údaje z ročního výkazu A (MZ) 1-01 o činnosti oboru, který vyplňuje každé ambulantní pracoviště alergologie a klinické imunologie všech zřizovatelů, včetně ambulantních částí lůžkových zařízení. Výkazy byly součástí Programu statistických zjišťování v ČR na rok 2013. Formuláře výkazů a pokyny jsou vystaveny na internetu [www.uzis.cz](http://www.uzis.cz).

Edice IZK o činnosti oboru alergologie a klinické imunologie v předchozích letech jsou dostupné na internetových stránkách ústavu v části Rychlé informace.

Informace je sestavena z údajů odevzdaných výkazů pracovišť alergologie a klinické imunologie, celkem 52, pouze dvě ordinace nedodaly výkazy z důvodu ukončení činnosti. Odbornou péči v kraji zabezpečovalo 46,59 lékařů a 44,91 zdravotnických pracovníků nelékařů s odbornou způsobilostí bez odborného dohledu (dále jen ZPBD). Na 100 tisíc obyvatel kraje připadlo 3,65 lékařů, v ČR to bylo 4,30 lékařů.

Počet léčených pacientů v kraji se proti roku 2012 zvýšil o 9 %, u počtu ošetření-vyšetření (dále jen ošetření) došlo k mírnému nárůstu o necelé 1 %. Ze všech léčených pacientů zaujímaly děti a dorost ve věku do 19 let 36 % a jejich počet se zvýšil o 3 %. Na 1 úvazek lékaře připadlo ročně v kraji 5 360 (ČR 4 935) ošetření a 2 857 (ČR 1 958) léčených pacientů. Počet ošetření na jednoho léčeného pacienta byl nejvyšší v okrese Karviná 2,1, nejnižší v okresech Frýdek-Místek a Opava 1,7, průměr za kraj dosáhl 1,9 ošetření (ČR 2,5). Na 1 000 obyvatel kraje připadlo 109 léčených pacientů (ČR 85).

Počet kožních testů se zvýšil o 3 %, celkem na 277 325. V průměru bylo 1 léčenému pacientovi aplikováno 2,1 kožních testů (ČR 3,0). Na 100 léčených připadlo 7,3 pacientů léčených specifickou hyposenzibilizací (ČR 8,7) a u 1,8 pacientů na 100 léčených byla zahájena individuální injekční nebo perorální specifická imunoterapie alergeny (ČR 2,5).

V roce 2013 se opět sledovalo 10 vybraných diagnóz ve čtyřech věkových kategoriích. Jeden pacient může být uveden i vícekrát, pokud je léčen na více diagnóz. Dlouhodobě se sledují čtyři diagnózy - atopická dermatitida L20.-, pollinosa J30.1, stálá alergická rýma J30.3 a astma J45.-.

Nejčastějším důvodem dispenzarizace, v roce 2013 s nárůstem o necelé 1 %, zůstává jako v předchozích letech senná rýma (J30.1), v přepočtu na 10 tis. obyvatel 385 (ČR 312) onemocnění. U stálé alergické rýmy (J30.3) činil počet dispenzarizovaných na 10 tis. obyvatel 176 (ČR 165) případů. Atopická dermatitis (L20.-) se vyskytovala ve 24 % u dětí 6–14 let a v 21 % u dětí 0–5 let. Relace 94 případů na 10 tis. obyvatel kraje byla vyšší než průměr za ČR 81 případů. Relace počtu dispenzarizovaných na 10 tis. obyvatel pro dg. Astma (J45.-) byla nejhorší v okrese Nový Jičín 497 onemocnění a překročila i hodnotu okresu Ostrava se 452 dispenzarizacemi (rok 2012: 490). Pokles byl zřejmě zapříčiněn provedenými opatřeními ke zlepšení ovzduší v Ostravě. Krajská hodnota činila 360 (ČR 285).

Od roku 2004 se sledují dispenzarizovaní pacienti pro dalších šest diagnóz ze skupiny poruch mechanismu imunity a systémových onemocnění pojivové tkáně, které svým výskytem již nejsou tak významné. K 31. 12. 2013 bylo na 10 tisíc obyvatel kraje sledováno 19 pacientů s diagnózou D80.- imunodeficiencie s převahou poruch protilátek (ČR 27) a 7 pacientů s diagnózou D83.- běžná variabilní imunodeficiencie (ČR 12). Sjögrenův syndrom a jiné systémové postižení pojivové tkáně jsou důvodem dispenzarizace ve 195 případech, Wegenerova granulomatóza a jiné nekrotizující vaskulopatie ve 13 případech, systémový lupus erythematosus v 71 případech a dermatomyositis v 20 případech.

K péči o pacienty bylo použito 49 spirometrů (ČR 444). Provedlo se na nich 79 674 výkonů, což představovalo nárůst proti předchozímu roku o 5 %. Průměrně na jeden spirometr připadlo 1 626 výkonů.

Zpracovala: Blažena Kozlíková  
ÚZIS ČR, Regionální pracoviště Ostrava  
17. listopadu 1790, 708 52 Ostrava-Poruba  
tel.: 597 374 185  
e-mail: [kozlikova@uzis.cz](mailto:kozlikova@uzis.cz)  
<http://www.uzis.cz/>

## Zajištění ambulantní péče podle území

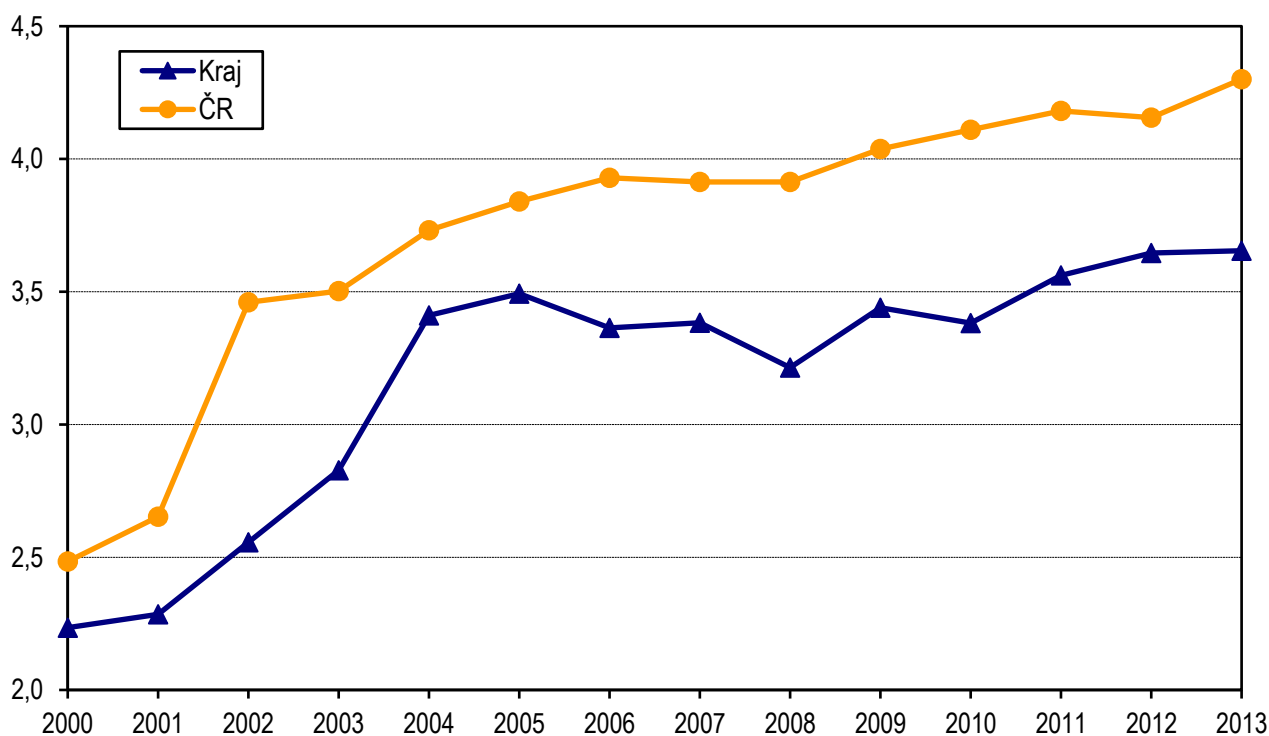
Území, kraj	Počet zpravo- dajských jednotek	Počet pracovníků <sup>1)</sup>		Počet léčených pacientů		Počet ošetření - vyšetření		
		lékaři	ZPBD <sup>2)</sup>	celkem	z toho děti a dorost <sup>3)</sup> (v %)	celkem	na 1 lékaře	na 1 léčeného pacienta
Bruntál	4	4,57	4,00	11 793	31,1	22 841	4 998	1,9
Frýdek-Místek	9	11,08	9,59	41 923	40,5	71 883	6 488	1,7
Karviná	10	8,13	9,45	21 991	33,7	46 791	5 755	2,1
Nový Jičín	6	4,85	5,30	11 461	41,0	22 436	4 626	2,0
Opava	6	4,30	4,50	16 124	43,6	26 893	6 254	1,7
Ostrava	17	13,66	12,07	29 798	27,8	58 892	4 311	2,0
Moravskoslezský kraj	52	46,59	44,91	133 090	36,1	249 736	5 360	1,9
ČR	427	455,07	571,39	890 915	37,6	2 245 561	4 935	2,5

<sup>1)</sup> Průměrný roční přepočtený počet pracovníků včetně smluvních, součet úvazků

<sup>2)</sup> ZPBD - zdravotničtí pracovníci nelékaři s odbornou způsobilostí bez odborného dohledu dle zákona č. 96/2004 Sb., o nelékařských zdravotnických povoláních, § 5–§ 21a

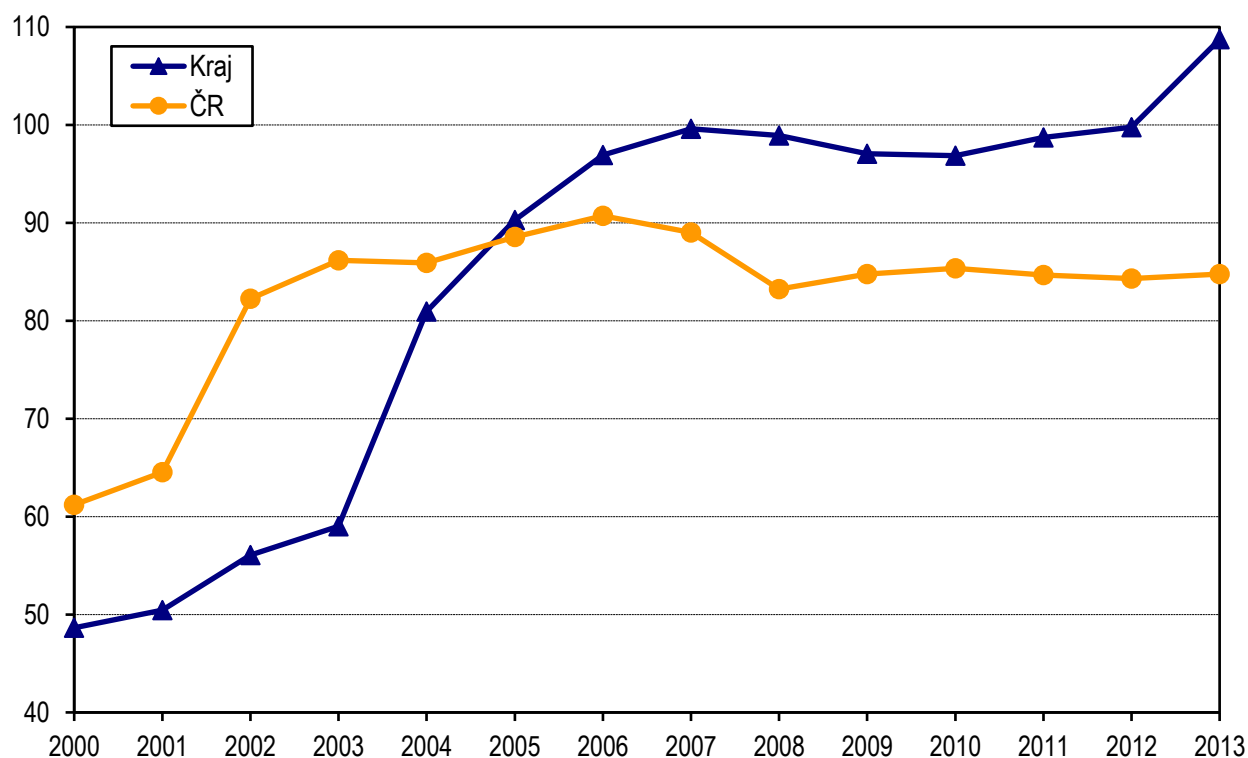
<sup>3)</sup> Děti a dorost ve věku 0–19 let

**Počet lékařů <sup>1)</sup> na 100 000 obyvatel  
- vývoj v letech 2000–2013**

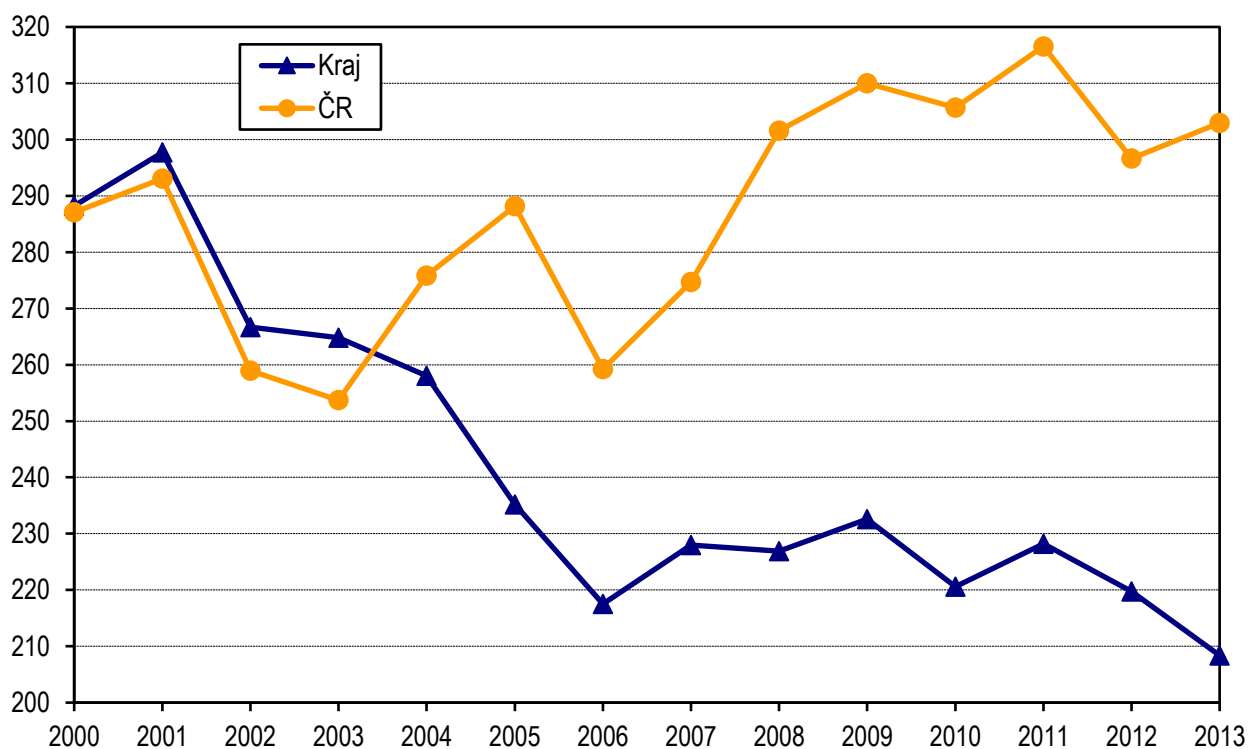


<sup>1)</sup> Přepočtený počet lékařů včetně smluvních k 31.12.

**Počet léčených pacientů na 1 000 obyvatel  
- vývoj v letech 2000–2013**



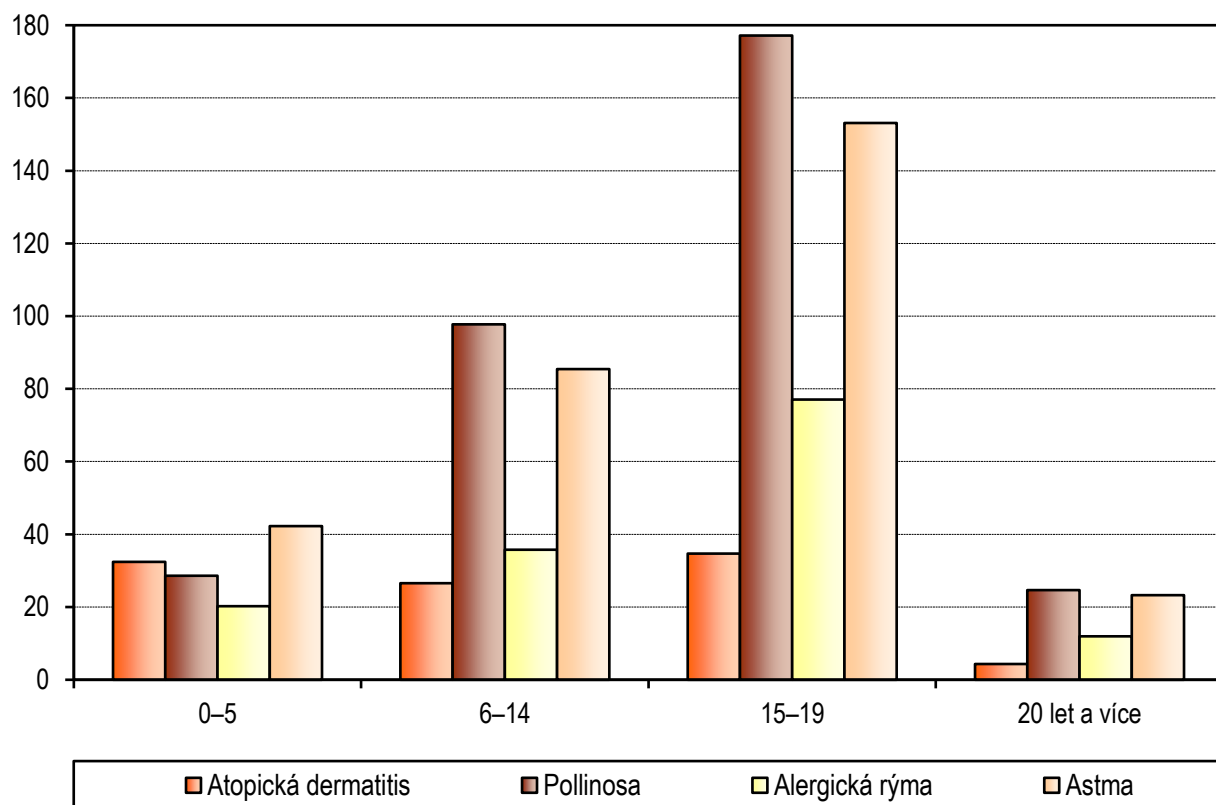
**Počet kožních testů na 100 léčených pacientů  
- vývoj v letech 2000–2013**



## Dispenzarizovaní pacienti pro vybranou diagnózu

Vybraná onemocnění (diagnóza MKN-10)	Počet dispenzarizovaných osob						
	celkem	z toho ve věku (v %)				kraj na 10 tis. obyvatel	ČR na 10 tis. obyvatel
		0–5 let	6–14 let	15–19 let	20 let a více		
Atopická dermatitis (L20.-)	11 511	21,0	24,0	17,9	37,0	94,21	81,17
Pollinosa (J30.1)	47 093	4,5	21,6	22,4	51,5	385,43	312,46
Stálá alergická rýma (J30.3)	21 565	7,0	17,3	21,2	54,5	176,50	165,31
Astma (J45.-)	44 034	7,2	20,2	20,7	52,0	360,39	285,15
Imunodeficience s převahou poruch protilátek (D80.-)	2 325	11,7	20,7	17,2	50,3	19,03	27,02
Běžná variabilní imunodeficience (D83.-)	885	26,7	35,0	15,5	22,8	7,24	12,43
Wegenerova granulomatóza a jiné nekrotizující vaskulopatie (M31.-)	13	7,7	-	-	92,3	0,11	0,22
Systémový lupus erytematosus (M32.-)	71	-	8,5	5,6	85,9	0,58	0,66
Dermatomyositis (M33.-)	20	-	10,0	-	90,0	0,16	0,09
Sjögrenův syndrom a jiné systémové poškození pojivové tkáně (M35.-)	195	-	0,5	2,6	96,9	1,60	1,44

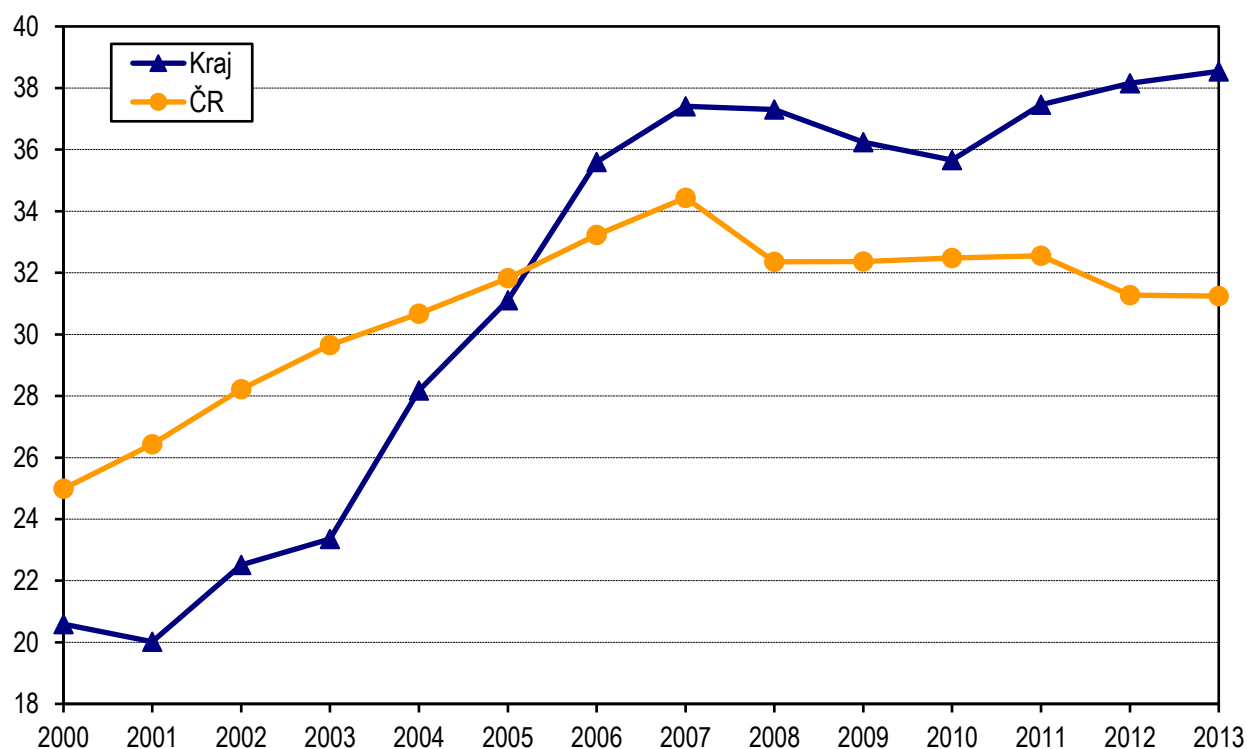
### Počet dispenzarizovaných pacientů podle věkových skupin na 1 000 obyvatel téže věkové skupiny - rok 2013



## Dispenzarizovaní pacienti pro vybranou diagnózu v okresech

Území (okres, kraj, ČR)	Počet dispenzarizovaných pro vybranou diagnózu na 10 tis. obyvatel					
	Atopická dermatitida (L20.-)	Pollinosis (J30.1)	Stálá alergická rýma (J30.3)	Astma (J45.-)	Imunodeficience s převahou poruch protilátek (D80.-)	Běžná variabilní imunodeficience (D83.-)
Bruntál	22,38	252,91	127,35	177,78	83,32	0,63
Frýdek-Místek	202,84	659,89	197,14	327,10	24,94	6,73
Karviná	68,05	408,18	224,08	379,46	18,50	6,39
Nový Jičín	88,94	319,88	218,63	497,50	1,12	4,61
Opava	55,36	200,61	91,12	184,79	6,95	0,68
Ostrava	88,66	358,12	166,42	451,52	11,75	14,96
Moravskoslezský kraj	94,21	385,43	176,50	360,39	19,03	7,24
ČR	81,17	312,46	165,31	285,15	27,02	12,43

**Počet dispenzarizovaných pacientů pro pollinosu na 1 000 obyvatel - vývoj v letech 2000–2013**



### Vývoj dispenzarizovaných pacientů pro vybranou diagnózu v letech 2000–2013

Rok	Počet dispenzarizovaných pro vybranou diagnózu					
	Atopická dermatitida (L20.-)	Pollinosis (J30.1)	Stálá alergická rýma (J30.3)	Astma bronchiální (J45.9)	Astma alergická (J45.0)	Astma (J45.-)
	absolutně					
2000	5 481	26 314	10 966	5 788	13 963	.
2001	4 279	25 341	9 851	5 800	12 282	.
2002	5 897	28 433	11 197	7 520	14 686	.
2003	6 385	29 432	14 393	10 321	15 983	.
2004	8 222	35 441	14 540	12 303	18 301	.
2005	9 205	38 905	14 662	13 618	.	.
2006	10 229	44 470	21 105	.	.	32 550
2007	9 825	46 751	23 114	.	.	36 393
2008	9 707	46 640	23 053	.	.	37 300
2009	10 000	45 205	21 382	.	.	39 387
2010	10 171	44 329	20 111	.	.	40 621
2011	10 179	46 103	20 754	.	.	42 218
2012	10 993	46 807	21 475	.	.	44 389
2013	11 511	47 093	21 565	.	.	44 034
	na 10 tis. obyvatel					
2000	42,89	205,89	85,80	45,29	109,25	.
2001	33,80	200,18	77,82	45,82	97,02	.
2002	46,70	225,18	88,68	59,56	116,31	.
2003	50,66	233,54	114,21	81,89	126,82	.
2004	65,38	281,82	115,62	97,83	145,53	.
2005	73,59	311,05	117,22	108,88	.	.
2006	81,88	355,96	168,94	.	.	260,55
2007	78,61	374,04	184,93	.	.	291,17
2008	77,64	373,04	184,39	.	.	298,34
2009	80,17	362,40	171,42	.	.	315,76
2010	81,81	356,57	161,77	.	.	326,74
2011	82,71	374,63	168,65	.	.	343,06
2012	89,62	381,60	175,08	.	.	361,89
2013	94,21	385,43	176,50	.	.	360,39

Pozn.: symbol "." znamená, že ukazatel nebyl sledován