



Informace ze zdravotnictví Olomouckého kraje

Ústavu zdravotnických informací a statistiky
České republiky

Ostrava
10. 10. 2011

9

Psychiatrie vč. AT- návykových nemocí a sexuologie - činnost oboru v Olomouckém kraji v roce 2010

*Psychiatry incl. alcohol and drugs guidance centres and sexology - activity
in branch in the Olomoucky region in 2010*

Souhrn

Informace ze zdravotnictví kraje o činnosti oboru psychiatrie, návykové nemoci a sexuologie - činnost oboru v Olomouckém kraji v roce 2010 obsahuje údaje o ambulantní péči z oblasti sítě zdravotnických zařízení, personálního zajištění, činnosti a stručný přehled pacientů podle užívané psychoaktivní látky.

Summary

Information on health service activity in the branch of psychiatry including alcohol and drugs guidance centres and sexology in the Olomoucky region in 2010 contains data about out-patient care, in particular, about health service network, personnel capacity, activity and a brief overview of patients by used psychoactive substance.

Informace o činnosti oboru psychiatrie čerpá z údajů pravidelného ročního sběru dat v rámci programu statistických zjišťování NZIS, z výkazu A (MZ) 1-01 o ambulantní činnosti oboru psychiatrie včetně ambulantních pracovišť AT a sexuologie. Výkaz vyplňuje samostatně každé ambulantní pracoviště jmenovaných psychiatrických oborů, včetně ambulantních částí nemocnic. Podkladem informací o lůžkové péči oboru je výkaz L (MZ) 1-02 o lůžkovém fondu a jeho využití. Formuláře výkazů a pokyny jsou vystaveny na internetu www.uzis.cz. Návratnost ambulantních výkazů byla 95 %.

Ambulantní péči v oboru psychiatrickém včetně sexuologie zajišťovalo na území kraje 57 oddělení a pracovišť s 53,52 lékaři a 30,10 zdravotnickými pracovníky nelékaři s odbornou způsobilostí bez odborného dohledu (v přepočteném počtu), včetně smluvních pracovníků.

Celkem bylo na psychiatrických odděleních a pracovištích v kraji provedeno 200 215 (ČR 2 665 547) ambulantních ošetření - vyšetření (dále jen ošetření). Snížení počtu ošetření proti roku 2009 činilo v kraji 3 %. Pokles byl hlavně zapříčiněn nedodáním výkazů ze 2 ordinací okresu Šumperk a z 1 ordinace okresu Přerov. Z celkového počtu ošetření představovaly ženy 60 %. Děti ve věku 0–14 let zaujímaly 4 % z celku. Počet všech ošetření na 10 000 obyvatel v kraji činil 3 120 ošetření (ČR 2 535). Na 1 léčeného pacienta připadlo v průměru za kraj 5,11 ošetření (ČR 5,38).

Ve sledovaném roce bylo celkem ošetřeno 39 190 (ČR 495 383) pacientů (rovná se počtu prvních ošetření), což proti roku 2009 představuje snížení o 2 %, z toho ženy zaujímaly 56 %. Počet prvních ošetření na 10 000 obyvatel v kraji představoval 611 (ČR 470) prvních ošetření. Z hlediska věkové struktury pacientů bylo 90 % všech prvních ošetření v kraji poskytnuto pacientům ve věku 20 a více let, mladistvým 15–19 let 6 % z celku a děti 0–14 let představovaly téměř 5 %.

V rámci ochranné léčby bylo provedeno celkem 1 690 ošetření, pokles proti roku 2009 činil 5 %. Tento celkový počet zahrnoval také 246 prvních ošetření.

U 15 vybraných diagnóz, resp. skupin onemocnění, se sleduje první ošetření pacienta za sledovaný rok. Jednotkou zjišťování je zde diagnóza, nikoliv pacient. To znamená, že pacient je započítán tolikrát, pro kolik onemocnění byl prvně ošetřen za sledovaný rok. Struktura prvních ošetření je patrná z grafu. Nejčastější byla první ošetření pro neurotické poruchy (37,6 %), afektivní poruchy (19,2 %) a organické duševní poruchy (8,9 %). V přepočtu na 10 000 obyvatel připadalo nejvíce neurotických poruch 227 (ČR 183) a afektivních poruch 116 (ČR 90) prvně ošetřených.

Z porovnání počtu pacientů v jednotlivých skupinách psychiatrických diagnóz dle pohlaví je zřejmé, že u žen se častěji vyskytovaly afektivní poruchy (68 %), neurotické poruchy (66 %) a organické duševní poruchy (59 %). Muži byli výrazně častěji ošetřováni v souvislosti se sexuálními poruchami/deviacemi (80 %), vývojovými poruchami v dětství a adolescenci (76 %), s poruchami vyvolanými alkoholem (69 %) a ostatními psychoaktivními látkami (59 %).

V roce 2010 bylo léčeno a evidováno 2 186 (ČR 24 182) pacientů „živé kartotéky“ pro alkoholismus, jejich počet je téměř shodný s rokem 2009. Jedná se o pacienty sledované zdravotně a sociálně se zprávou nebo záznamem v dokumentaci ne starší jednoho roku. Převážná část sledovaných alkoholiků byli muži (69 %), z nichž 56 %, absolutně 836, bylo starších 40 let. Průměr za kraj vykázal 34 (ČR 23) léčených alkoholiků na 10 000 obyvatel. Závislých na alkoholu bylo v kraji 72 % (ČR 84 %) léčených alkoholiků.

V kraji byl zaznamenán 14% nárůst počtu léčených a evidovaných toxikomanů, absolutně bylo 1 595 pacientů (ČR 16 016). Na 10 000 obyvatel připadlo v kraji 25 (ČR 15) toxikomanů, v roce 2005 byl průměr za kraj 15. Z celkového počtu toxikomanů připadlo na muže 59 %, z toho nejvíce bylo ve věku 20–39 let (53 %). Závislost na drogách byla prokázána u 69 % pacientů v kraji (ČR 88 %). Největší zastoupení měly léčené osoby zneužívající sedativa a hypnotika, 6,3 pacientů „živé kartotéky“ na 10 000 obyvatel. Další v pořadí byla stimulancia, 4,8 pacientů na 10 000 obyvatel, z toho nejrozšířenější byl metamfetamin, známější pod názvem pervitin, 4,7 pacientů na 10 000 obyvatel.

Lůžkovou péčí psychiatrického oboru zajišťovala v kraji 2 nemocniční oddělení se 130 lůžky a Psychiatrické léčebny ve Šternberku a v Bílé Vodě s celkem 607 lůžky. Průměrná ošetrovací doba na nemocničních odděleních v kraji 19,8 dne byla téměř shodná jako v ČR 20,0 dne. Využití lůžek ve dnech maximální lůžkové kapacity 345,8 v psychiatrických léčebnách bylo vyšší než průměr za léčebny v ČR pro dospělé 339,0 a pro děti 277,1 dne. Na lůžkových psychiatrických odděleních nemocnic v kraji bylo využití ve dnech pouze 200,9 a zdaleka nedosahovalo průměru v ČR 279,0 dne u dospělých a 229,4 u dětí.

Vypracoval: Bc. Tomáš Hruška

ÚZIS ČR, Moravskoslezský krajský odbor
17. listopadu 1790, 708 52 Ostrava-Poruba

tel.: 596 913 523

e-mail: hruska@uzis.cz

<http://www.uzis.cz>

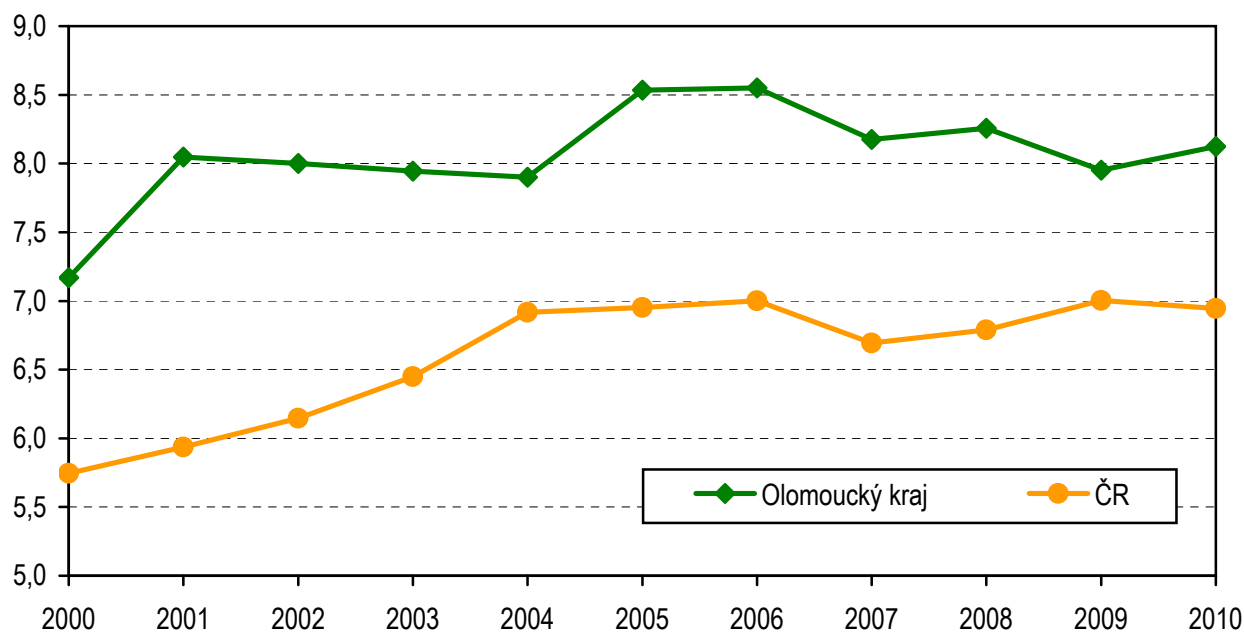
Personální zajištění ambulantní psychiatrické péče dle území

Území, kraj	Počet ZZ a pracovišť	Počet pracovníků ¹⁾			ZPBD ²⁾
		lékaři		psycho- logové	
		celkem	z toho psychiatrii		
Jeseník	4	3,95	3,95	-	2,70
Olomouc	30	24,68	23,38	6,58	13,65
Prostějov	7	7,00	7,00	-	2,80
Přerov	6	11,00	11,00	0,80	7,20
Šumperk	10	6,89	6,69	-	3,75
Olomoucký kraj	57	53,52	52,02	7,38	30,10
ČR	775	739,73	716,37	67,69	400,58

¹⁾ Průměrný roční přepočtený počet pracovníků celkem, vč. smluvních

²⁾ ZPBD - zdravotničtí pracovníci nelékaři s odbornou způsobilostí bez odborného dohledu dle zákona č. 96/2004 Sb., o nelékařských zdravotnických povoláních § 5–§ 21a

Počet lékařů na 100 000 obyvatel v letech 2000–2010



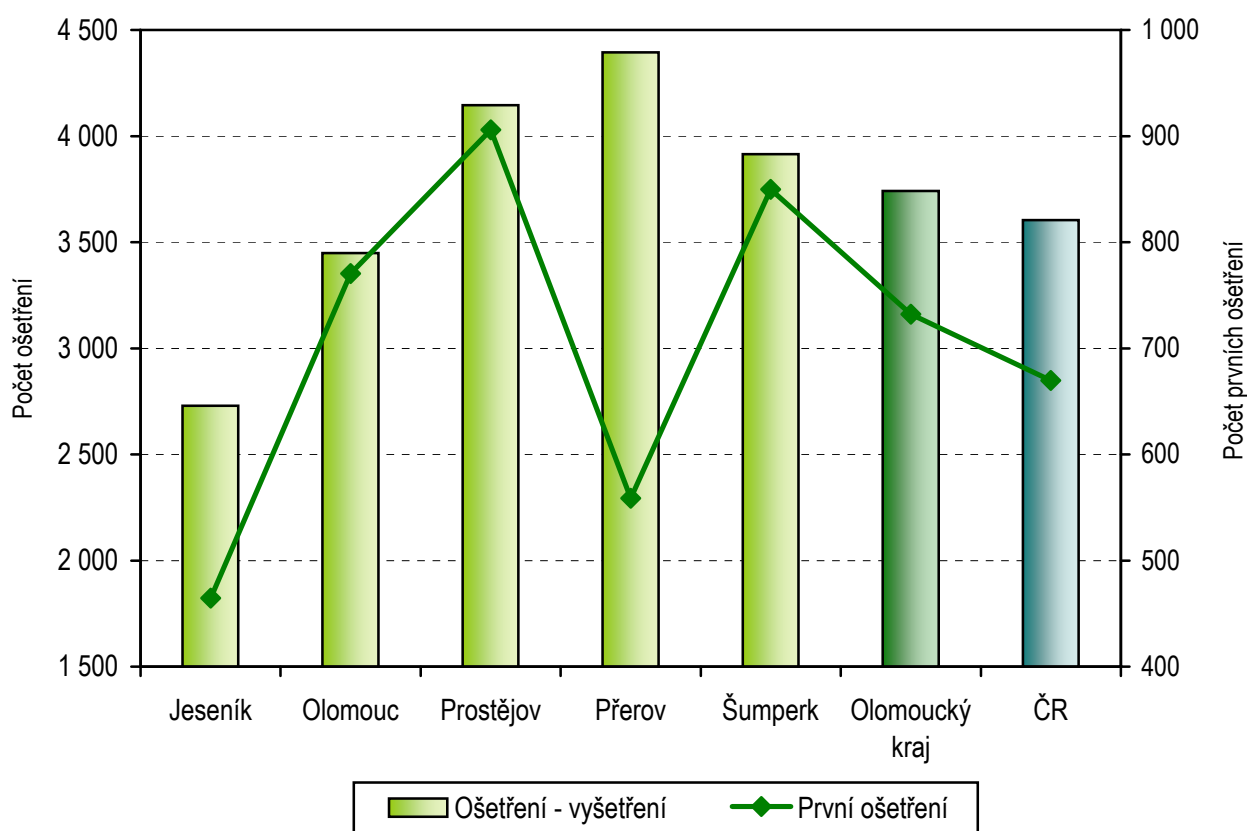
Ambulantní péče (počty ošetření - vyšetření) dle území

Území, okres	Počet ošetření - vyšetření			Počet prvních ošetření ¹⁾			Počet ošetření - vyšetření na 1 léčeného pacienta
	celkem	z toho žen (%)	z toho dětí ²⁾ (%)	celkem	z toho žen (%)	z toho dětí ²⁾ (%)	
Jeseník	10 779	63,87	6,94	1 835	57,71	8,28	5,87
Olomouc	85 098	58,20	3,23	19 012	51,37	3,87	4,48
Prostějov	29 023	61,11	0,68	6 341	63,51	0,98	4,58
Přerov	48 345	64,83	1,17	6 147	62,32	2,00	7,86
Šumperk	26 970	53,15	10,40	5 855	56,82	11,84	4,61
Olomoucký kraj	200 215	59,85	3,53	39 190	56,16	4,51	5,11
ČR	2 665 547	60,67	3,46	495 383	59,17	4,87	5,38

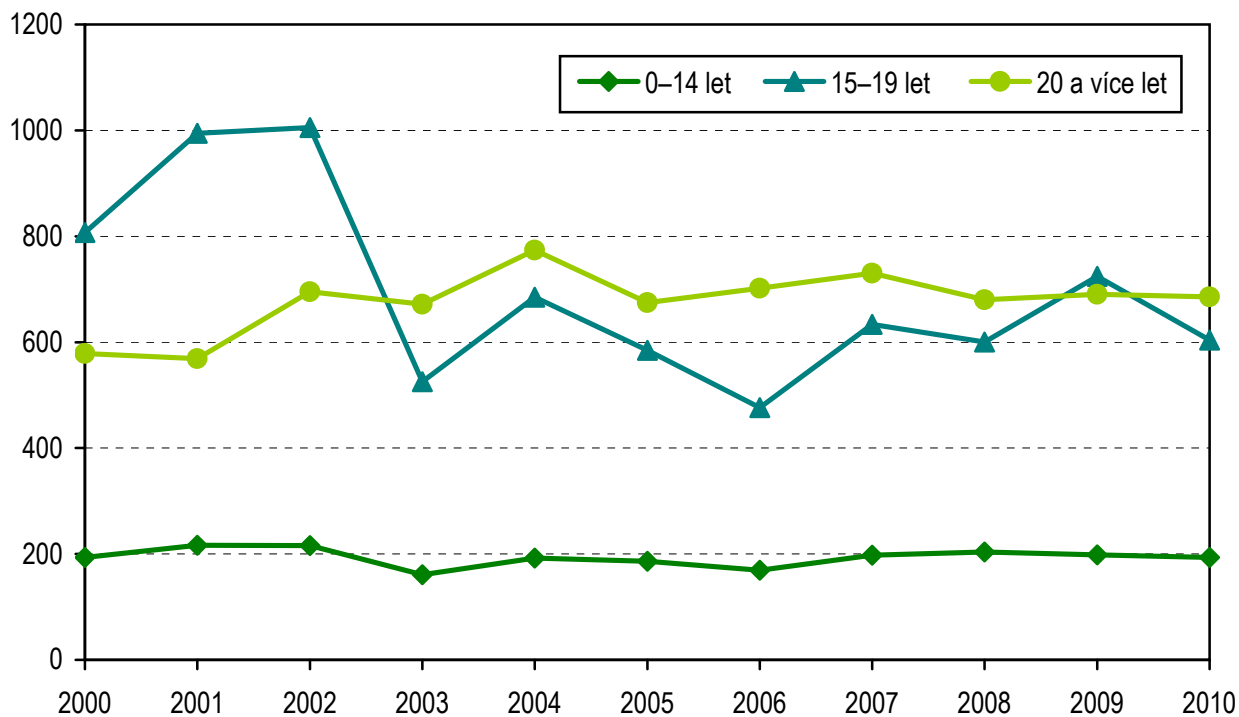
¹⁾ Počet prvních ošetření v daném roce odpovídá počtu léčených pacientů v daném roce

²⁾ Osoby ve věku 0–14 let

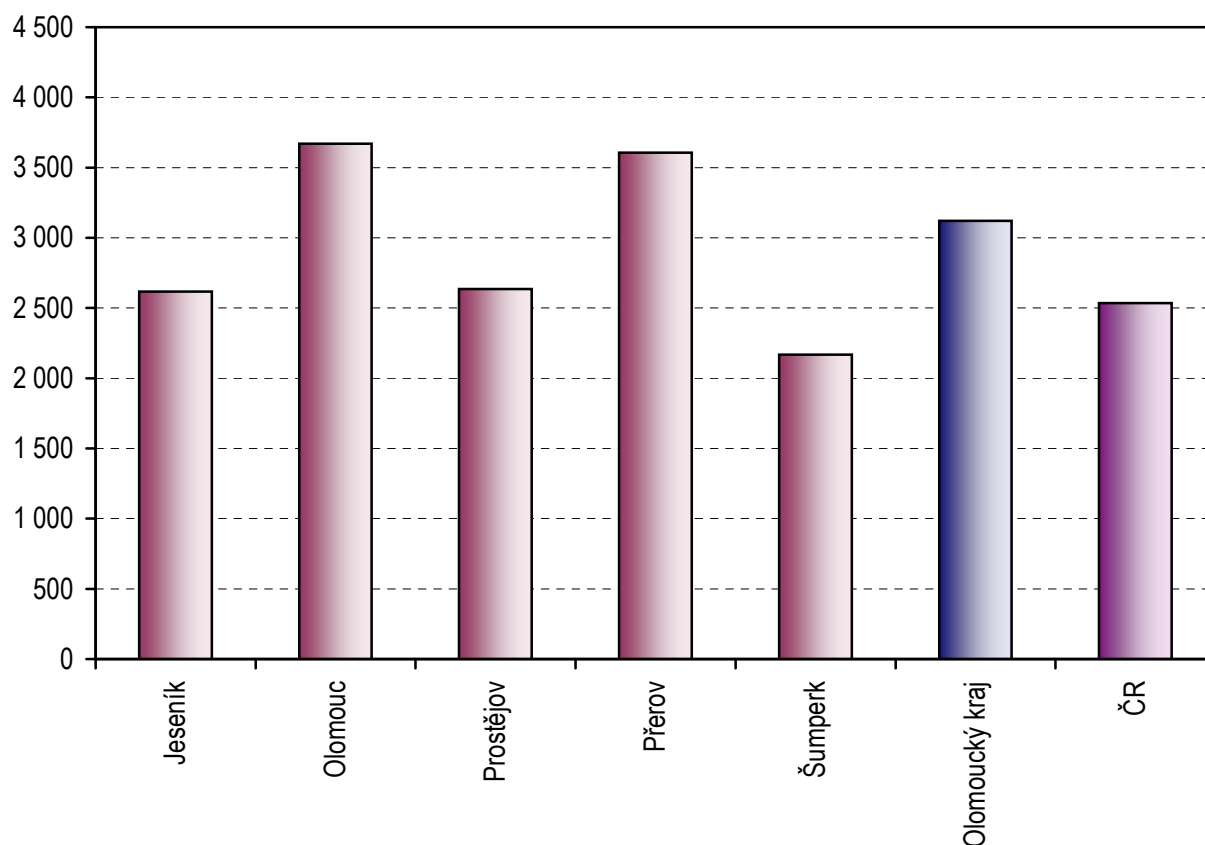
Počet ošetření - vyšetření a prvních ošetření na 1 lékaře dle území



Počet léčených pacientů dle věku na 10 000 obyvatel dané věkové skupiny



Počet ošetření - vyšetření na 10 000 obyvatel dle území



Počty pacientů podle vybraných psychiatrických diagnóz

Vybraná onemocnění (diagnóza MKN-10)		Území					
		Jeseník	Olomouc	Prostějov	Přerov	Šumperk	Olomoucký kraj
Organické duševní poruchy (F00–F09)	a	85	535	240	242	301	1 403
	b	133	638	480	368	431	2 050
Poruchy vyvolané alkoholem (F10)	a	92	838	186	226	157	1 499
	b	23	367	77	127	93	687
Poruchy vyvolané ostatními psychoaktivními látkami (F11–F19)	a	179	622	69	34	44	948
	b	99	432	69	19	28	647
Schizofrenie (F20–F29)	a	107	737	271	253	179	1 547
	b	119	720	355	385	208	1 787
Afektivní poruchy (F30–F39)	a	78	1 196	385	431	298	2 388
	b	173	1 968	1 108	1 109	695	5 053
Neurotické poruchy (F40–F48, F50–F59)	a	162	2 718	713	694	698	4 985
	b	471	4 401	1 848	1 323	1 552	9 595
Poruchy osobnosti (F60–F63, F68–F69)	a	36	569	259	113	260	1 237
	b	19	326	296	120	182	943
Sexuální poruchy, deviace (F64–F66)	a	7	125	1	6	24	163
	b	3	37	-	-	1	41
Mentální retardace (F70–F79)	a	44	329	345	182	96	996
	b	35	137	83	334	32	621
Vývojové poruchy v dětství a adolescenci (F80–F98)	a	119	521	158	101	443	1 342
	b	83	148	4	43	157	435
Neurčená duševní porucha (F99)	a	2	50	2	-	23	77
	b	3	93	-	-	49	145

a - muži

b - ženy

Počty pacientů podle vybraných psychiatrických diagnóz na 10 000 obyvatel

Vybraná onemocnění (diagnóza MKN-10)		Území					
		Jeseník	Olomouc	Prostějov	Přerov	Šumperk	Olomoucký kraj
Organické duševní poruchy (F00–F09)	a	53,0	50,5	65,3	45,5	58,9	53,8
	b	19,0	18,6	18,6	14,3	5,2	15,1
Poruchy vyvolané alkoholem (F10)	a	28,0	51,9	23,9	26,4	20,1	34,1
	b	9,5	17,4	5,5	5,7	3,0	9,6
Poruchy vyvolané ostatními psychoaktivními látkami (F11–F19)	a	67,6	45,4	12,5	4,0	5,8	24,9
	b	7,8	7,2	2,1	2,4	1,0	4,1
Schizofrenie (F20–F29)	a	55,0	62,7	56,8	47,6	31,1	52,0
	b	4,9	10,5	5,4	2,8	1,7	5,9
Afektivní poruchy (F30–F39)	a	61,1	136,2	135,5	115,0	79,9	116,0
	b	10,7	40,0	24,6	15,7	8,2	24,2
Neurotické poruchy (F40–F48, F50–F59)	a	154,0	306,6	232,4	150,6	181,1	227,2
	b	43,8	114,4	66,6	31,5	38,3	69,6
Poruchy osobnosti (F60–F63, F68–F69)	a	13,4	38,5	50,4	17,4	35,6	34,0
	b	3,2	16,6	4,4	2,0	9,0	9,1
Sexuální poruchy, deviace (F64–F66)	a	2,4	7,0	0,1	0,4	2,0	3,2
	b	0,2	1,0	-	0,1	0,3	0,5
Mentální retardace (F70–F79)	a	19,2	20,1	38,8	38,5	10,3	25,2
	b	3,7	4,1	4,2	2,8	1,6	3,3
Vývojové poruchy v dětství a adolescenci (F80–F98) ¹⁾	a	241,0	144,4	73,3	53,4	234,1	137,3
	b	83,5	52,0	0,5	22,6	30,8	34,9
Neurčená duševní porucha (F99)	a	1,2	6,2	0,2	-	5,8	3,5
	b	1,2	3,5	-	-	0,5	1,4

a - celkem

b - nově zjištěná

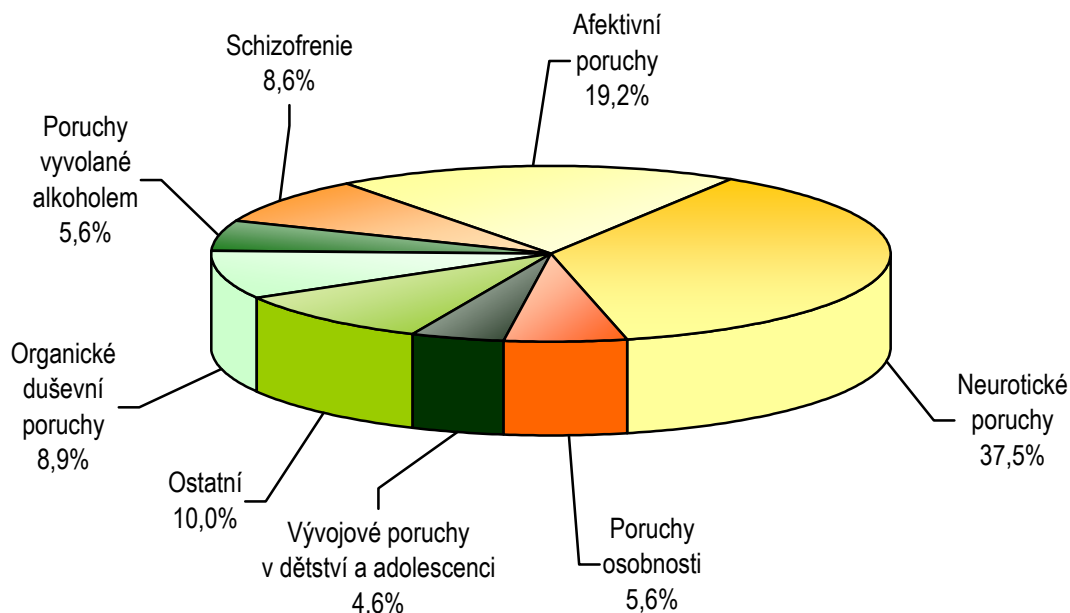
¹⁾ U onemocnění vývojové poruchy v dětství a adolescenci je přepočítáno na 10 000 obyvatel ve věku 0–19 let

Léčení pacienti *) podle pohlaví, věkových skupin a vybraných diagnóz

Vybraná onemocnění (diagnóza MKN-10)	Celkem	z toho v %			
		ženy	0–14 let	15–19 let	20 let a více
Organické duševní poruchy (F00–F09)	3 453	59,4	0,6	1,1	98,4
Poruchy vyvolané alkoholem (F10)	2 186	31,4	0,0	3,6	96,3
Poruchy vyvolané ostatními psychoaktivními látkami (F11–F19)	1 595	40,6	0,3	12,7	87,0
Schizofrenie (F20–F29)	3 334	53,6	0,1	2,7	97,2
Afektivní poruchy (F30–F39)	7 441	67,9	0,1	3,0	96,9
Neurotické poruchy (F40–F48, F50–F59)	14 580	65,8	2,5	5,8	91,8
Poruchy osobnosti (F60–F63, F68–F69)	2 180	43,3	0,1	6,5	93,4
Sexuální poruchy, deviace (F64–F66)	204	20,1	2,0	8,8	89,2
Mentální retardace (F70–F79)	1 617	38,4	9,5	11,3	79,2
Vývojové poruchy v dětství a adolescenci (F80–F98)	1 777	24,5	67,6	32,4	-
Neurčená duševní porucha (F99)	222	65,3	9,9	14,9	75,2
Neplodnost (N46, N97)	239	79,1	-	0,8	99,2

*) Počet prvních ošetření pro danou diagnózu (pacient může být započítán tolikrát, pro kolik onemocnění byl prvně ošetřen)

Struktura prvních ošetření pro vybraná onemocnění



Pacienti užívající návykové látky léčení v ambulantních zdravotnických zařízeních podle okresů

Psychoaktivní látky		Území					
		Jeseník	Olomouc	Prostějov	Přerov	Šumperk	Olomoucký kraj
Alkohol	a	115	1 205	263	353	250	2 186
	b	28,0	51,9	23,9	26,4	20,1	34,1
Opiáty a opionidy	a	3	103	14	1	2	123
	b	0,7	4,4	1,3	0,1	0,2	1,9
z toho heroin	a	1	54	14	-	2	71
	b	0,2	2,3	1,3	-	0,2	1,1
Kanabinoidy	a	2	133	36	10	1	182
	b	0,5	5,7	3,3	0,7	0,1	2,8
Sedativa a hypnotika	a	5	305	47	3	47	407
	b	1,2	13,1	4,3	0,2	3,8	6,3
z toho barbituráty	a	-	20	-	-	-	20
	b	-	0,9	-	-	-	0,3
z toho benzodiazepiny	a	2	279	-	3	28	312
	b	0,5	12,0	-	0,2	2,3	4,9
Kokain	a	-	35	-	-	2	37
	b	-	1,5	-	-	0,2	0,6
Stimulancia	a	20	228	16	32	11	307
	b	4,9	9,8	1,5	2,4	0,9	4,8
z toho metamfetamin	a	15	226	15	32	11	299
	b	3,7	9,7	1,4	2,4	0,9	4,7
Halucinogeny	a	-	11	-	-	-	11
	b	-	0,5	-	-	-	0,2
Prchavá rozpustidla	a	2	10	8	-	-	20
	b	0,5	0,4	0,7	-	-	0,3
Kombinace drog	a	24	181	17	6	9	237
	b	5,8	7,8	1,5	0,4	0,7	3,7
Tabák	a	222	48	-	1	-	271
	b	54,0	2,1	-	0,1	-	4,2
Jiné	a	-	-	-	-	-	-
	b	-	-	-	-	-	-
Nealkoholové drogy	a	278	1 054	138	53	72	1 595
	b	67,6	45,4	12,5	4,0	5,8	24,9
Nealkoholové drogy bez tabáku	a	56	1 006	138	52	72	1 324
	b	13,6	43,3	12,5	3,9	5,8	20,6
Psychoaktivní látky celkem	a	393	2 259	401	406	322	3 781
	b	95,6	97,3	36,4	30,3	25,9	58,9

a - absolutně

b - na 10 000 obyvatel

Pacienti užívající návykové látky léčení v ambulantních zdravotnických zařízeních podle věkových skupin

Psychoaktivní látky		Věk									
		0–14		15–19		20–39		40–64		65 let a více	
		muži	ženy	muži	ženy	muži	ženy	muži	ženy	muži	ženy
Alkohol	a	1	-	58	19	604	308	705	309	131	51
	b	0,2	-	30,9	10,5	60,6	32,7	65,5	28,1	32,4	8,4
Opiáty a opionidy	a	-	-	8	5	47	18	25	10	6	4
	b	-	-	4,3	2,8	4,7	1,9	2,3	0,9	1,5	0,7
z toho heroin	a	-	-	3	3	33	14	16	2	-	-
	b	-	-	1,6	1,7	3,3	1,5	1,5	0,2	-	-
Kanabinoidy	a	-	-	31	13	101	30	5	2	-	-
	b	-	-	16,5	7,2	10,1	3,2	0,5	0,2	-	-
Sedativa a hypnotika	a	-	1	17	9	60	81	47	140	20	32
	b	-	0,2	9,1	5,0	6,0	8,6	4,4	12,7	5,0	5,3
z toho barbituráty	a	-	-	1	-	9	4	5	1	-	-
	b	-	-	0,5	-	0,9	0,4	0,5	0,1	-	-
z toho benzodiazepiny	a	-	-	13	8	40	61	29	111	20	30
	b	-	-	6,9	4,4	4,0	6,5	2,7	10,1	5,0	4,9
Kokain	a	-	-	5	3	9	7	8	5	-	-
	b	-	-	2,7	1,7	0,9	0,7	0,7	0,5	-	-
Stimulancia	a	-	-	35	22	125	58	43	20	4	-
	b	-	-	18,6	12,2	12,5	6,2	4,0	1,8	1,0	-
z toho metamfetamin	a	-	-	35	22	122	55	42	19	4	-
	b	-	-	18,6	12,2	12,2	5,8	3,9	1,7	1,0	-
Halucinogeny	a	-	-	3	1	3	2	2	-	-	-
	b	-	-	1,6	0,6	0,3	0,2	0,2	-	-	-
Prchavá rozpustidla	a	-	-	2	1	10	-	7	-	-	-
	b	-	-	1,1	0,6	1,0	-	0,6	-	-	-
Kombinace drog	a	-	-	26	13	71	44	34	22	16	11
	b	-	-	13,8	7,2	7,1	4,7	3,2	2,0	4,0	1,8
Tabák	a	-	-	11	3	74	38	71	43	22	9
	b	-	-	5,9	1,7	7,4	4,0	6,6	3,9	5,4	1,5
Jiné	a	-	-	-	-	-	-	-	-	-	-
	b	-	-	-	-	-	-	-	-	-	-
Nealkoholové drogy	a	-	1	138	70	500	278	242	242	68	56
	b	-	0,2	73,5	38,8	50,2	29,5	22,5	22,0	16,8	9,2
Nealkoholové drogy bez tabáku	a	-	1	127	67	426	240	171	199	46	47
	b	-	0,2	67,7	37,1	42,7	25,4	15,9	18,1	11,4	7,7
Psychoaktivní látky celkem	a	1	1	196	89	1 104	586	947	551	199	107
	b	0,2	0,2	104,4	49,3	110,8	62,1	87,9	50,1	49,3	17,6

a - absolutně

b - na 10 000 obyvatel

Vyžívání lůžkového fondu psychiatrických oddělení nemocnic a odborných léčebných ústavů (OLÚ) a zatížení zdravotnických pracovníků

Ukazatel	Nemocnice			OLÚ		
	kraj	ČR		kraj	ČR	
		psychiatrie vč. AT	dětská psychiatrie		psychiatrie vč. AT	dětská psychiatrie
Počet oddělení	2	27	4	2	25	2
Počet pracovníků ¹⁾						
lékaři	13,93	147,82	13,27	36,10	482,02	8,43
sestry ²⁾ u lůžka	42,69	482,27	50,73	196,53	2 902,02	75,53
Průměrný počet lůžek	130,00	1 260,23	119,00	607,00	8 824,00	210,00
Průměrný denní stav obsazených lůžek						
celkem	71,6	963,4	74,8	575,0	8 194,6	159,4
na 1 lékaře	5,1	6,5	5,6	19,3	17,0	18,9
na 1 sestru ²⁾ u lůžka	7,5	9,0	6,6	13,7	12,7	9,5
Počet lékařů na 100 lůžek	10,72	11,73	11,15	5,95	5,46	4,01
Počet ZPBD ²⁾ na 100 lůžek	32,84	38,27	42,63	32,38	32,89	35,97
Počet hospitalizovaných	1 321	17 574	1 207	2 966	40 608	660
Nemocniční letalita	0,8	1,5	-	45,9	32,9	-
Využití lůžek ve dnech	200,9	279,0	229,4	345,8	339,0	277,1
Průměrná ošetrovací doba	19,8	20,0	22,6	70,8	73,7	88,2
Prostoj lůžek ³⁾	6,6	4,4	10,8	3,9	4,7	18,5

¹⁾ Součet úvazků

²⁾ Zdravotničtí pracovníci dle zákona č. 96/2004 Sb.

ZPBD - zdravotničtí pracovníci nelékaři s odbornou způsobilostí bez odborného dohledu (§ 5–§ 21)

sestry - všeobecné sestry a porodní asistentky (§ 5–§ 6)

³⁾ Ve dnech na 1 hospitalizovaného z lůžek schopných provozu

Seznam nemocnic s psychiatrickým oddělením v kraji:

Fakultní nemocnice Olomouc

Vojenská nemocnice Olomouc

Seznam OLÚ s psychiatrickým oddělením v kraji:

Psychiatrická léčebna Šternberk

Psychiatrická léčebna Bílá Voda

Seznam OLÚ s dětským psychiatrickým pracovištěm v kraji:

Psychiatrická léčebna Šternberk