



# Informace ze zdravotnictví Olomouckého kraje

Ústavu zdravotnických informací a statistiky  
České republiky

Ostrava  
15. 10. 2012

9

## Psychiatrie vč. AT- návykových nemocí a sexuologie - činnost oboru v Olomouckém kraji v roce 2011

*Psychiatry incl. alcohol and drugs guidance centres and sexology - activity  
in branch in the Olomoucky region in 2011*

### Souhrn

Informace ze zdravotnictví kraje o činnosti oboru psychiatrie, návykové nemoci a sexuologie - činnost oboru v Olomouckém kraji v roce 2011 obsahuje údaje o ambulantní péči z oblasti sítě zdravotnických zařízení, personálního zajištění, činnosti a stručný přehled pacientů podle užívané psychoaktivní látky.

### Summary

*Information on health service activity in the branch of psychiatry including alcohol and drugs guidance centres and sexology in the Olomoucky region in 2011 contains data about out-patient care, in particular, about health service network, personnel capacity, activity and a brief overview of patients by used psychoactive substance.*

Informace o činnosti oboru psychiatrie čerpá z údajů pravidelného ročního sběru dat v rámci programu statistických zjišťování NZIS, z výkazu A (MZ) 1-01 o ambulantní činnosti oboru psychiatrie včetně ambulantních pracovišť AT a sexuologie. Výkaz vyplňuje samostatně každé ambulantní pracoviště jmenovaných psychiatrických oborů, včetně ambulantních částí nemocnic. Podkladem informací o lůžkové péči oboru je výkaz L (MZ) 1-02 o lůžkovém fondu a jeho využití. Formuláře výkazů a pokyny jsou vystaveny na internetu [www.uzis.cz](http://www.uzis.cz). Návratnost ambulantních výkazů byla 93 %.

Ambulantní péči v oboru psychiatrickém včetně sexuologie zajišťovalo na území kraje 57 oddělení a pracovišť s 57,39 lékaři a 31,66 zdravotnickými pracovníky nelékaři s odbornou způsobilostí bez odborného dohledu (v přepočteném počtu), včetně smluvních pracovníků.

Celkem bylo na psychiatrických odděleních a pracovištích v kraji provedeno 216 626 (ČR 2 799 199) ambulantních ošetření - vyšetření (dále jen ošetření). Zvýšení počtu ošetření proti roku 2010 činilo v kraji 8 %. Z celkového počtu ošetření představovaly ženy 58 %. Děti ve věku 0–14 let zaujímaly 4 % z celku. Počet všech ošetření na 10 000 obyvatel v kraji činil 3 391 ošetření (ČR 2 667). Na 1 léčeného pacienta připadlo v průměru za kraj 5,06 ošetření (ČR 5,03).

Ve sledovaném roce bylo celkem ošetřeno 42 828 (ČR 556 456) pacientů (rovná se počtu prvních ošetření), což proti roku 2010 představuje zvýšení o 9 %, z toho ženy zaujímaly 57 %. Počet prvních ošetření na 10 000 obyvatel v kraji představoval 671 (ČR 530) prvních ošetření. Z hlediska věkové struktury pacientů bylo 89 % všech prvních ošetření v kraji poskytnuto pacientům ve věku 20 a více let, mladistvým 15–19 let 6 % z celku a děti 0–14 let představovaly téměř 5 %.

V rámci ochranné léčby bylo provedeno celkem 1 481 ošetření, pokles proti roku 2010 činil 12 %. Tento celkový počet zahrnoval také 237 prvních ošetření.

U 15 vybraných diagnóz, resp. skupin onemocnění, se sleduje první ošetření pacienta za sledovaný rok. Jednotkou zjišťování je zde diagnóza, nikoliv pacient. To znamená, že pacient je započítán tolikrát, pro kolik onemocnění byl prvně ošetřen za sledovaný rok. Struktura prvních ošetření je patrná z grafu. Nejčastější byla první ošetření pro neurotické poruchy a afektivní poruchy, kde v přepočtu na 10 000 obyvatel připadalo 255 neurotických poruch (ČR 205) a afektivních poruch 126 (ČR 98) prvně ošetřených. V roce 2011 došlo k rozdělení skupiny diagnóz organické duševní poruchy (F00-F09) na tři skupiny. V souvislosti s demencí u Alzheimerovy nemoci (F00) bylo léčeno celkem 1 132 (ČR 14 932) osob a pacientů léčených pro ostatní demence (F01-F03) bylo 996 (ČR 17 955). Pro organické duševní poruchy (F04-F09) bylo léčeno 2 410 (ČR 34 527) pacientů. Nově byla sledována diagnóza poruchy příjmu potravy (F50), pro kterou bylo léčeno 242 (ČR 3 389) pacientů, dále počet pacientů, u kterých bylo zaznamenáno sebepoškození 184 (ČR 3 582) a počet pacientů v substituční léčbě závislosti na opiátech/opioidech 71 (ČR 2 786).

Z porovnání počtu pacientů v jednotlivých skupinách psychiatrických diagnóz dle pohlaví je zřejmé, že u žen se častěji vyskytovaly afektivní poruchy (67 %), neurotické poruchy (66 %). Pro diagnózy F00-F09 byly také ze 60% léčeny ženy. Muži byli výrazně častěji ošetřováni v souvislosti se sexuálními poruchami/deviacemi (71 %), vývojovými poruchami v dětství a adolescenci (68 %), s poruchami vyvolanými alkoholem (66 %) a ostatními psychoaktivními látkami (64 %).

V roce 2011 bylo léčeno a evidováno 2 271 (ČR 23 643) pacientů „živé kartotéky“ pro alkoholismus, jejich počet jejich počet vzrostl v porovnání s minulým rokem o 4 %. Jedná se o pacienty sledované zdravotně a sociálně se zprávou nebo záznamem v dokumentaci ne starším jednoho roku. Převážná část sledovaných alkoholiků byli muži (66 %), z nichž 53 %, absolutně 787, bylo starších 40 let. Průměr za kraj vykázal 36 (ČR 23) léčených alkoholiků na 10 000 obyvatel. Závislých na alkoholu bylo v kraji 82 % (ČR 84 %) léčených alkoholiků.

V kraji byl zaznamenán pokles o 8 % počtu léčených a evidovaných toxikomanů, absolutně bylo 1 461 pacientů (ČR 15 390). Na 10 000 obyvatel připadlo v kraji 23 (ČR 15) toxikomanů, v roce 2005 byl průměr za kraj 15. Z celkového počtu toxikomanů připadlo na muže 64 %, z toho nejvíce bylo ve věku 20–39 let (55 %). Závislost na drogách byla prokázána u 84 % pacientů v kraji (ČR 85 %). Největší zastoupení měly léčené osoby zneužívající stimulancia, 6,1 pacientů na 10 000 obyvatel, z toho nejrozšířenější byl metamfetamin, známější pod názvem pervitin, 6,1 pacientů na 10 000 obyvatel. Další byla kombinace drog, 3,8 a sedativa a hypnotika 3,3 pacientů na 10 tisíc obyvatel.

Lůžkovou péčí psychiatrického oboru zajišťovala v kraji 2 nemocniční oddělení se 104 lůžky a Psychiatrické léčebny ve Šternberku a v Bílé Vodě s celkem 607 lůžky. Průměrná ošetrovací doba na nemocničních odděleních v kraji 19,0 dne byla téměř shodná jako v ČR 19,2 dne. Využití lůžek ve dnech maximální lůžkové kapacity 341,6 v psychiatrických léčebnách bylo téměř shodné jako průměr za léčebny v ČR pro dospělé 341,0 a pro děti pokleslo v ČR na 268,2 dne. Na lůžkových psychiatrických odděleních nemocnic v kraji se zvýšilo využití na 248,4 dnů, ale opět nedosahovalo využití u dospělých v ČR 280,6 dne.

Vypracoval: Blažena Kozlíková

ÚZIS ČR, Regionální pracoviště Ostrava  
17. listopadu 1790, 708 52 Ostrava-Poruba

tel.: 596 913 523

e-mail: kozlikova@uzis.cz

<http://www.uzis.cz>

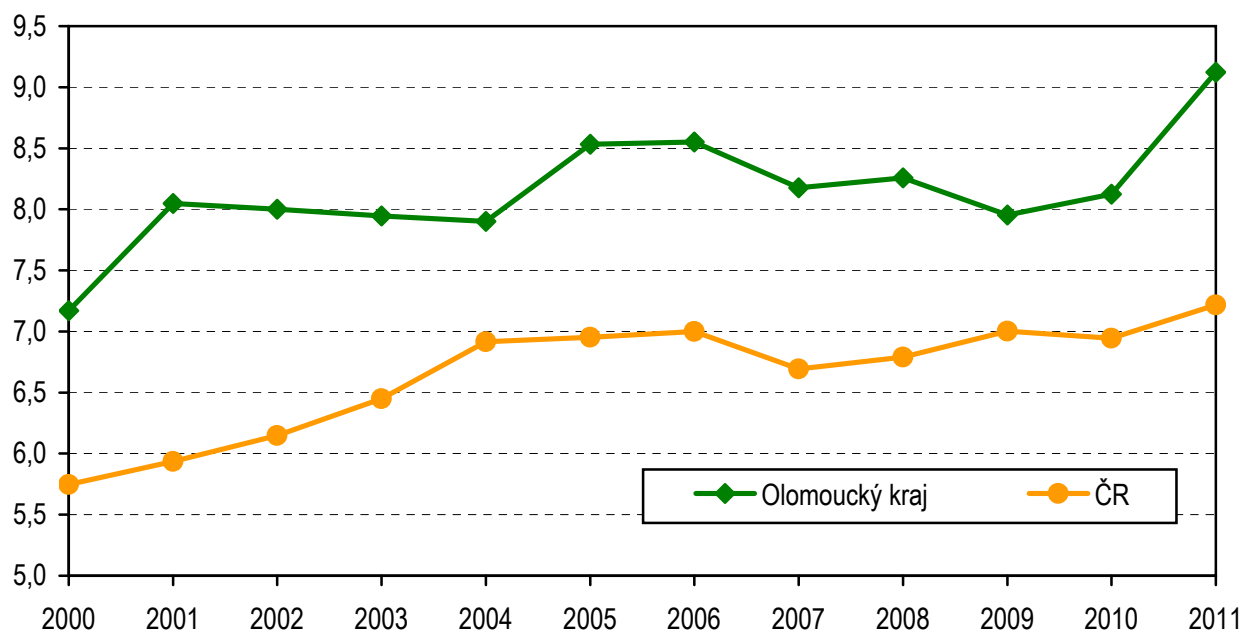
## Personální zajištění ambulantní psychiatrické péče dle území

Území, kraj	Počet ZZ a pracovišť	Počet pracovníků <sup>1)</sup>			ZPBD <sup>2)</sup>
		lékaři		psychologové	
		celkem	z toho psychiatrii		
Jeseník	4	3,95	3,50	-	1,71
Olomouc	29	26,09	23,49	5,77	14,30
Prostějov	7	7,00	7,00	-	2,80
Přerov	7	11,50	11,50	1,00	7,50
Šumperk	10	8,85	8,65	-	5,35
Olomoucký kraj	57	57,39	54,14	6,77	31,66
ČR	799	764,00	740,43	63,04	404,30

<sup>1)</sup> Průměrný roční přepočtený počet pracovníků celkem, vč. smluvních

<sup>2)</sup> ZPBD - zdravotničtí pracovníci nelékaři s odbornou způsobilostí bez odborného dohledu dle zákona č. 96/2004 Sb., o nelékařských zdravotnických povoláních § 5–§ 21a

**Počet lékařů na 100 000 obyvatel v letech 2000–2011**



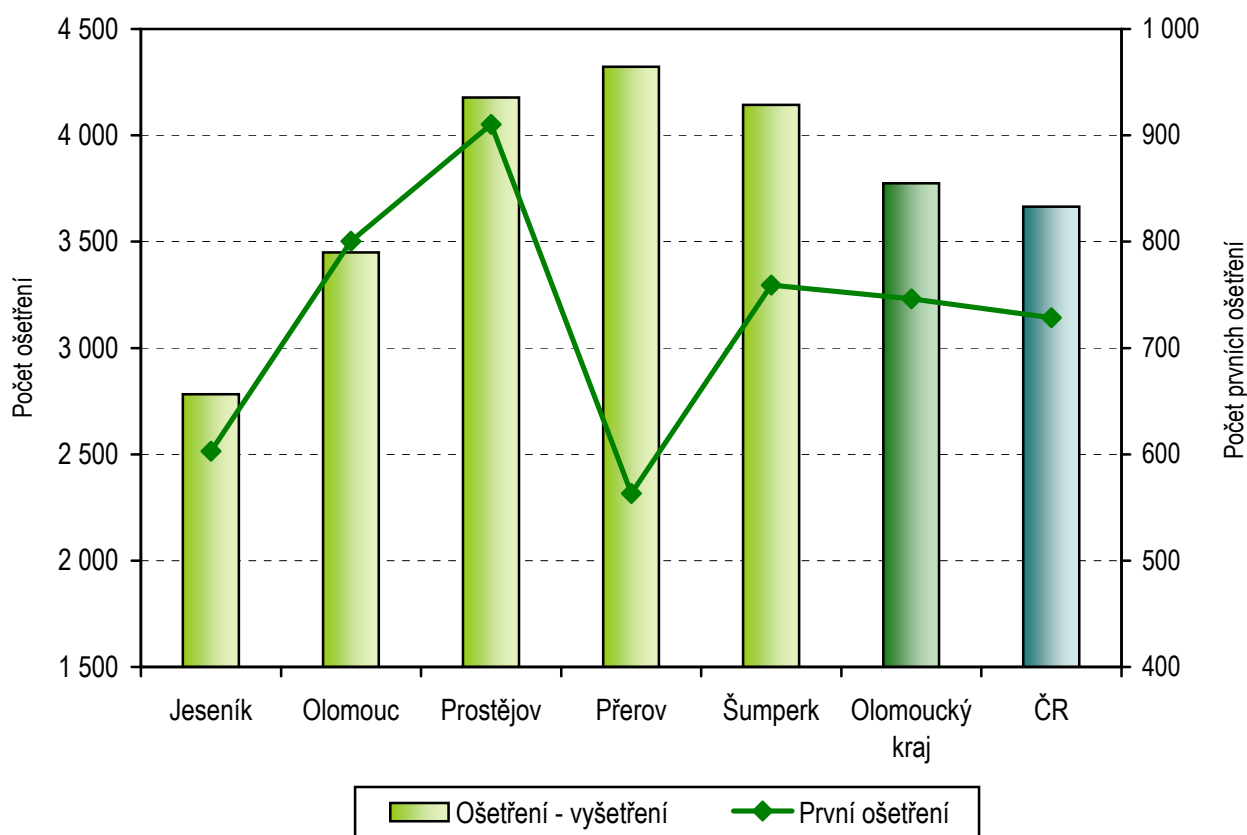
### Ambulantní péče (počty ošetření - vyšetření) dle území

Území, okres	Počet ošetření - vyšetření			Počet prvních ošetření <sup>1)</sup>			Počet ošetření - vyšetření na 1 léčeného pacienta
	celkem	z toho žen (%)	z toho dětí <sup>2)</sup> (%)	celkem	z toho žen (%)	z toho dětí <sup>2)</sup> (%)	
Jeseník	10 990	61,47	7,50	2 381	60,69	7,81	4,62
Olomouc	90 000	55,98	3,76	20 879	53,45	4,45	4,31
Prostějov	29 248	61,29	0,82	6 373	62,15	2,54	4,59
Přerov	49 714	65,09	2,87	6 477	60,97	4,93	7,68
Šumperk	36 674	52,22	6,15	6 718	56,94	8,44	5,46
Olomoucký kraj	216 626	58,43	3,76	42 828	56,83	5,05	5,06
ČR	2 799 199	60,53	3,65	556 456	59,52	4,92	5,03

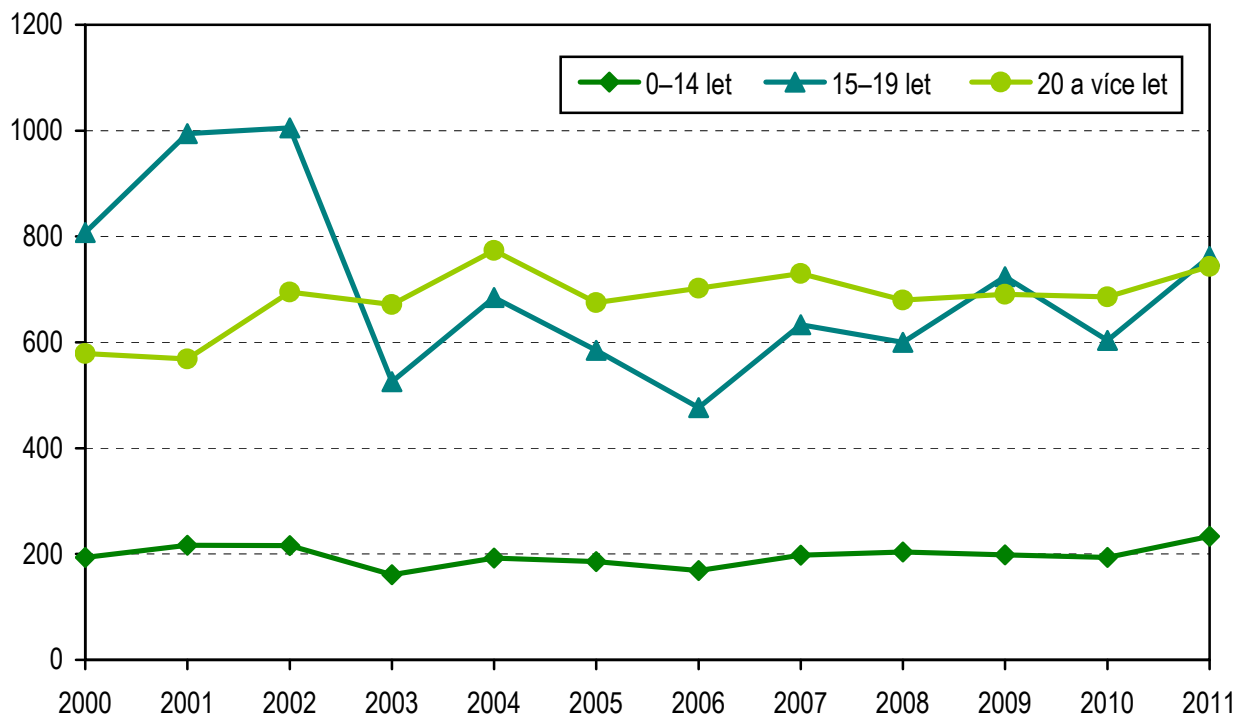
<sup>1)</sup> Počet prvních ošetření v daném roce odpovídá počtu léčených pacientů v daném roce

<sup>2)</sup> Osoby ve věku 0–14 let

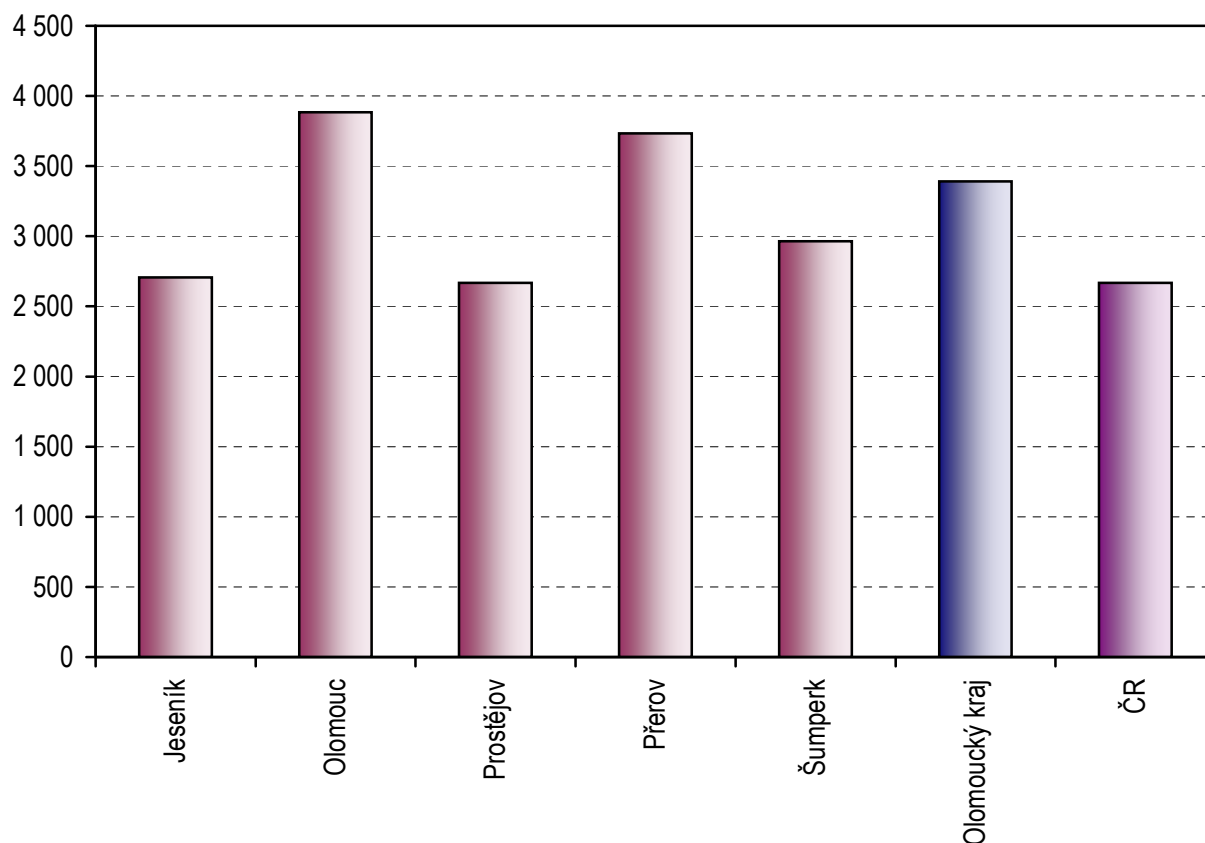
**Počet ošetření - vyšetření a prvních ošetření na 1 lékaře dle území**



**Počet léčených pacientů dle věku na 10 000 obyvatel dané věkové skupiny**



**Počet ošetření - vyšetření na 10 000 obyvatel dle území**



## Počty pacientů podle vybraných psychiatrických diagnóz

Vybraná onemocnění (diagnóza MKN-10)		Území					
		Jeseník	Olomouc	Prostějov	Přerov	Šumperk	Olomoucký kraj
Demence u Alzheimerovy nemoci (F00)	a	19	169	34	128	27	377
	b	65	360	107	173	50	755
Ostatní demence (F01-F03)	a	56	128	82	52	24	342
	b	130	176	176	89	83	654
Organické duševní poruchy (F04-F09)	a	95	324	313	58	318	1 108
	b	128	350	319	98	407	1 302
Poruchy vyvolané alkoholem (F10)	a	96	828	190	202	183	1 499
	b	30	423	101	123	95	772
Poruchy vyvolané ostatními psychoaktivními látkami (F11-F19)	a	200	564	73	35	57	929
	b	111	300	70	16	35	532
Schizofrenie (F20-F29)	a	112	768	361	253	251	1 745
	b	120	785	432	382	275	1 994
Afektivní poruchy (F30-F39)	a	78	1 307	571	434	345	2 735
	b	189	2 006	1 153	1 140	868	5 356
Neurotické poruchy (F40-F48, F50-F59)	a	142	3 073	804	780	769	5 568
	b	531	5 231	1 884	1 316	1 783	10 745
Poruchy osobnosti (F60-F63, F68-F69)	a	35	483	267	98	248	1 131
	b	30	391	342	112	181	1 056
Sexuální poruchy, deviace (F64-F66)	a	8	123	2	15	24	172
	b	2	56	-	10	1	69
Mentální retardace (F70-F79)	a	45	369	374	178	132	1 098
	b	33	153	119	334	73	712
Vývojové poruchy v dětství a adolescenci (F80-F98)	a	135	529	13	244	382	1 303
	b	100	185	12	155	168	620
Neurčená duševní porucha (F99)	a	2	72	1	-	41	116
	b	9	58	-	-	62	129

a - muži

b - ženy

## Počty pacientů podle vybraných psychiatrických diagnóz na 10 000 obyvatel

Vybraná onemocnění (diagnóza MKN-10)		Území					
		Jeseník	Olomouc	Prostějov	Přerov	Šumperk	Olomoucký kraj
Demence u Alzheimerovy nemoci (F00)	a	20,7	22,8	12,9	22,6	6,2	17,7
	b	6,9	4,3	4,0	7,3	1,2	4,4
Ostatní demence (F01-F03)	a	45,9	13,1	23,6	10,6	8,7	15,6
	b	11,6	4,5	6,6	3,4	2,0	4,6
Organické duševní poruchy (F04-F09)	a	55,1	29,0	57,7	11,7	58,7	37,7
	b	16,8	13,5	5,5	2,6	5,7	8,5
Poruchy vyvolané alkoholem (F10)	a	31,1	53,9	26,6	24,4	22,5	35,6
	b	9,1	15,2	8,9	3,9	3,9	9,2
Poruchy vyvolané ostatními psychoaktivními látkami (F11-F19)	a	76,8	37,2	13,1	3,8	7,4	22,9
	b	5,7	5,4	2,7	1,4	1,5	3,4
Schizofrenie (F20-F29)	a	57,3	66,9	72,4	47,7	42,6	58,5
	b	6,9	6,1	4,8	2,5	1,9	4,4
Afektivní poruchy (F30-F39)	a	65,9	142,8	153,7	118,3	98,2	126,1
	b	11,1	25,7	17,0	18,7	9,1	18,6
Neurotické poruchy (F40-F48, F50-F59)	a	166,2	357,9	245,4	157,6	206,5	255,4
	b	45,7	98,2	41,5	31,0	37,3	59,4
Poruchy osobnosti (F60-F63, F68-F69)	a	16,1	37,7	55,6	15,8	34,7	34,2
	b	5,4	8,4	9,3	1,5	5,4	6,4
Sexuální poruchy, deviace (F64-F66)	a	2,5	7,7	0,2	1,9	2,0	3,8
	b	0,2	1,1	-	0,1	-	0,4
Mentální retardace (F70-F79)	a	19,3	22,5	45,0	38,5	16,6	28,3
	b	2,0	3,6	4,6	2,8	2,5	3,3
Vývojové poruchy v dětství a adolescenci (F80-F98)	a	280,3	154,1	11,3	148,1	214,6	148,6
	b	99,0	46,4	5,9	32,3	67,5	44,1
Neurčená duševní porucha (F99)	a	2,7	5,2	0,1	-	8,3	3,7
	b	2,2	0,4	-	-	-	0,3

a - celkem

b - nově zjištěná

1) U onemocnění vývojové poruchy v dětství a adolescenci je přepočítáno na 10 000 obyvatel ve věku 0–19 let

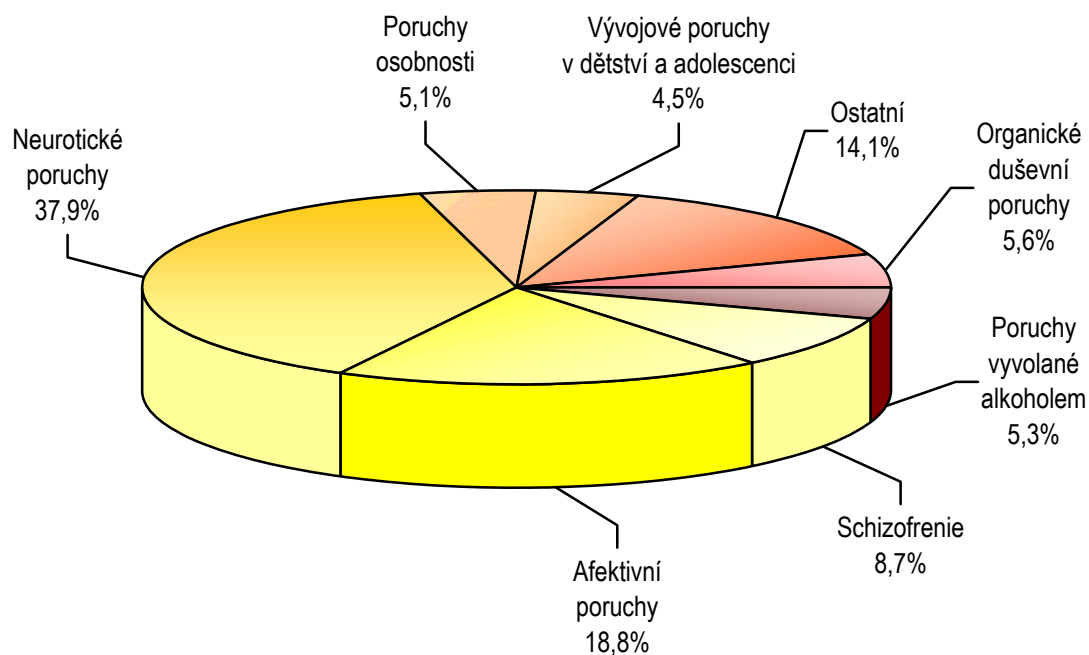


## Léčení pacienti \*) podle pohlaví, věkových skupin a vybraných diagnóz

Vybraná onemocnění (diagnóza MKN-10)	Celkem	z toho v %			
		ženy	0–14 let	15–19 let	20 let a více
Demence u Alzheimerovy nemoci (F00)	1 132	66,7	-	1,1	98,9
Ostatní demence (F01-F03)	996	65,7	-	0,3	99,7
Organické duševní poruchy (F04-F09)	2 410	54,0	0,2	0,9	98,9
Poruchy vyvolané alkoholem (F10)	2 271	34,0	-	2,8	97,2
Poruchy vyvolané ostatními psychoaktivními látkami (F11-F19)	1 461	36,4	0,6	11,1	88,3
Schizofrenie (F20-F29)	3 739	53,3	0,2	1,9	97,9
Afektivní poruchy (F30-F39)	8 051	66,5	0,5	3,7	95,9
Neurotické poruchy (F40-F48, F50-F59)	16 313	65,9	3,1	6,3	90,6
Poruchy osobnosti (F60-F63, F68-F69)	2 187	48,3	0,4	8,1	91,4
Sexuální poruchy, deviace (F64-F66)	241	28,6	10,4	10,0	79,7
Mentální retardace (F70-F79)	1 810	39,3	10,9	13,3	75,9
Vývojové poruchy v dětství a adolescenci (F80-F98)	1 923	32,2	75,1	24,9	-
Neurčená duševní porucha (F99)	235	54,9	11,5	19,6	68,9
Neplodnost (N46, N97)	158	31,6	-	-	100,0

\*) Počet prvních ošetření pro danou diagnózu (pacient může být započítán tolikrát, pro kolik onemocnění byl prvně ošetřen)

### Struktura prvních ošetření pro vybraná onemocnění



## Pacienti užívající návykové látky léčení v ambulantních zdravotnických zařízeních podle okresů

Psychoaktivní látky		Území					
		Jeseník	Olomouc	Prostějov	Přerov	Šumperk	Olomoucký kraj
Alkohol	a	126	1 251	291	325	278	2 271
	b	31,1	53,9	26,6	24,4	22,5	35,6
Opiáty a opionidy	a	4	94	27	1	2	128
	b	1,0	4,1	2,5	0,1	0,2	2,0
z toho heroin	a	-	39	27	-	2	68
	b	-	1,7	2,5	-	0,2	1,1
Kanabinoidy	a	10	107	35	9	4	165
	b	2,5	4,6	3,2	0,7	0,3	2,6
Sedativa a hypnotika	a	4	116	31	7	52	210
	b	1,0	5,0	2,8	0,5	4,2	3,3
z toho barbituráty	a	-	3	3	-	-	6
	b	-	0,1	-	-	-	0,1
z toho benzodiazepiny	a	-	80	28	4	34	146
	b	-	3,4	2,6	0,3	2,8	2,3
Kokain	a	-	1	-	-	-	1
	b	-	0,0	-	-	-	0,0
Stimulancia	a	19	307	36	20	6	388
	b	-	13,2	3,3	1,5	0,5	6,1
z toho metamfetamin	a	19	307	36	20	6	388
	b	4,7	13,2	3,3	1,5	0,5	6,1
Halucinogeny	a	-	7	1	-	-	8
	b	-	0,3	0,1	-	-	0,1
Prchavá rozpustidla	a	2	7	-	-	-	9
	b	0,5	0,3	-	-	-	0,1
Kombinace drog	a	14	185	13	11	22	245
	b	3,5	8,0	1,2	0,8	1,8	3,8
Tabák	a	258	40	-	3	4	305
	b	63,7	1,7	-	0,2	0,3	4,8
Jiné	a	-	-	-	-	2	2
	b	-	-	-	-	0,2	0,0
Nealkoholové drogy	a	311	864	143	51	92	1 461
	b	76,8	37,2	13,1	3,8	7,4	22,9
Nealkoholové drogy bez tabáku	a	53	824	143	48	88	1 156
	b	13,1	35,5	13,1	3,6	7,1	18,1
Psychoaktivní látky celkem	a	437	2 115	434	376	370	3 732
	b	107,9	91,2	39,6	28,3	29,9	58,4

a - absolutně

b - na 10 000 obyvatel

## Pacienti užívající návykové látky léčení v ambulantních zdravotnických zařízeních podle věkových skupin

Psychoaktivní látky		Věk									
		0–14		15–19		20–39		40–64		65 let a více	
		muži	ženy	muži	ženy	muži	ženy	muži	ženy	muži	ženy
Alkohol	a	-	-	44	19	668	304	656	367	131	82
	b	-	-	25,5	11,4	68,4	32,9	61,1	33,6	31,1	13,1
Opiáty a opionidy	a	-	-	8	5	68	20	12	4	6	5
	b	-	-	4,6	3,0	7,0	2,2	1,1	0,4	1,4	0,8
z toho heroin	a	-	-	8	5	39	14	2	-	-	-
	b	-	-	4,6	3,0	4,0	1,5	0,2	-	-	-
Kanabinoidy	a	6	1	14	5	86	46	5	-	-	2
	b	1	0,2	8,1	3,0	8,8	5,0	0,5	-	-	0,3
Sedativa a hypnotika	a	1	1	5	5	39	32	39	48	17	23
	b	0,2	0,2	2,9	3,0	4,0	3,5	3,6	4,4	4,0	3,7
z toho barbituráty	a	-	-	-	-	1	2	2	1	-	-
	b	-	-	-	-	0,1	0,2	0,2	0,1	-	-
z toho benzodiazepiny	a	-	-	2	2	25	22	24	42	11	18
	b	-	-	1,2	1,2	2,6	2,4	2,2	3,8	2,6	2,9
Kokain	a	-	-	-	-	1	-	-	-	-	-
	b	-	-	-	-	0,1	-	-	-	-	-
Stimulancia	a	-	-	56	27	146	90	47	21	1	-
	b	-	-	32,5	16,2	14,9	9,7	4,4	1,9	0,2	-
z toho metamfetamin	a	-	-	56	27	146	90	47	21	1	-
	b	-	-	32,5	16,2	14,9	9,7	4,4	1,9	0,2	-
Halucinogeny	a	-	-	4	1	3	-	-	-	-	-
	b	-	-	2,3	0,6	0,3	-	-	-	-	-
Prchavá rozpustidla	a	-	-	1	-	7	-	1	-	-	-
	b	-	-	0,6	-	0,7	-	0,1	-	-	-
Kombinace drog	a	-	-	18	12	82	53	41	17	15	7
	b	-	-	10,4	7,2	8,4	5,7	3,8	1,6	3,6	1,1
Tabák	a	-	-	3	2	80	43	93	46	23	15
	b	-	-	1,7	1,2	8,2	4,6	8,7	4,2	5,5	2,4
Jiné	a	-	-	-	-	1	1	-	-	-	-
	b	-	-	-	-	0,1	0,1	-	-	-	-
Nealkoholové drogy	a	7	2	109	57	513	285	238	136	62	52
	b	1	0,4	63,2	34,2	52,5	30,8	22,2	12,4	14,7	8,3
Nealkoholové drogy bez tabáku	a	7	2	106	55	433	242	145	90	39	37
	b	1	0,4	61,5	33,0	44,3	26,2	13,5	8,2	9,3	5,9
Psychoaktivní látky celkem	a	7	2	153	76	1 181	589	894	503	193	134
	b	1,5	0,4	88,7	45,6	120,9	63,7	83,2	46,0	45,8	21,3

a - absolutně

b - na 10 000 obyvatel

## Vyžívání lůžkového fondu psychiatrických oddělení nemocnic a odborných léčebných ústavů (OLÚ) a zatížení zdravotnických pracovníků

Ukazatel	Nemocnice			OLÚ		
	kraj	ČR		kraj	ČR	
		psychiatrie vč. AT	dětská psychiatrie		psychiatrie vč. AT	dětská psychiatrie
Počet oddělení	2	26	4	2	24	2
Počet pracovníků <sup>1)</sup>						
lékaři	13,37	148,18	16,31	29,28	494,95	9,71
ZPBD <sup>2)</sup>	42,27	472,71	59,63	183,47	2 895,63	78,58
sestry <sup>2)</sup> u lůžka	41,38	453,96	52,55	175,13	2 714,84	75,24
Průměrný počet lůžek	110,41	1 157,74	119,00	607,00	8 723,04	210,00
Průměrný denní stav obsazených lůžek						
celkem	75,1	890,1	74,8	568,2	8 148,8	154,3
na 1 lékaře	5,6	6,0	4,6	19,4	16,5	15,9
na 1 sestru <sup>2)</sup> u lůžka	8,0	8,5	6,4	13,9	12,7	9,2
Počet lékařů na 100 lůžek	12,11	12,80	13,71	4,82	5,67	4,62
Počet ZPBD <sup>2)</sup> na 100 lůžek	38,28	40,83	50,11	30,23	33,20	37,42
Počet hospitalizovaných	1 446	16 916	1 238	3 056	41 077	711
Nemocniční letalita	0,7	1,2	-	44,7	31,7	-
Využití lůžek ve dnech	248,4	280,6	229,4	341,6	341,0	268,2
Průměrná ošetrovací doba	19,0	19,2	22,0	67,9	72,4	79,3
Prostoj lůžek <sup>3)</sup>	6,3	4,2	10,4	4,4	4,3	19,5

<sup>1)</sup> Součet úvazků

<sup>2)</sup> Zdravotničtí pracovníci dle zákona č. 96/2004 Sb.

ZPBD - zdravotničtí pracovníci nelékaři s odbornou způsobilostí bez odborného dohledu (§ 5–§ 21)

sestry - všeobecné sestry a porodní asistentky (§ 5–§ 6)

<sup>3)</sup> Ve dnech na 1 hospitalizovaného z lůžek schopných provozu

Seznam nemocnic s psychiatrickým oddělením v kraji:

Fakultní nemocnice Olomouc

Vojenská nemocnice Olomouc

Seznam OLÚ s psychiatrickým oddělením v kraji:

Psychiatrická léčebna Šternberk

Psychiatrická léčebna Bílá Voda

Seznam OLÚ s dětským psychiatrickým pracovištěm v kraji:

Psychiatrická léčebna Šternberk