



Informace ze zdravotnictví Olomouckého kraje

Ústavu zdravotnických informací a statistiky
České republiky

Olomouc
28.6.2005

10

Chirurgická péče - činnost v Olomouckém kraji v roce 2004

(chirurgie, neurochirurgie, plastická chirurgie, kardiochirurgie, traumatologie, cévní chirurgie, ortopedie, hrudní chirurgie, dětská chirurgie, léčba popálenin, korektivní dermatologie)

Surgical Care - Activity in Branch in the Olomoucký Region in 2004

(surgery, neurosurgery, plastic surgery, cardio-surgery, traumatology, venous surgery, orthopaedics, thoracic surgery, paediatric surgery, treatment of burns, corrective dermatology)

Souhrn

Informace ze zdravotnictví kraje o chirurgické péči v Olomouckém kraji za rok 2004 obsahuje údaje o ambulantní péči z oblasti sítě zdravotnických zařízení, personálního zajištění, činnosti včetně úrazovosti a také základní ukazatele lůžkové péče nemocnic. Údaje jsou členěny dle druhu zdravotnického zařízení, území a dle jednotlivých oborů.

Summary

Information on health service activity in the branches of surgery in the Olomoucký region in 2004 contains data about out patient care, in particular, about health service network, personnel capacity, activity including statistics of injuries, and also basic indicators of in-patient care in hospitals. Data are presented by type of health establishment, territory and by particular branches of surgery.

Podkladem pro zpracování dat o činnosti jednotlivých oborů chirurgie byl roční výkaz A (MZ) 1-01 o činnosti zdravotnických zařízení a pololetní výkaz L (MZ) 1-02 o lůžkovém fondu zdravotnického zařízení a jeho využití, které byly součástí Programu statistických zjišťování Ministerstva zdravotnictví v České republice na rok 2004. Program byl sestaven v souladu se zákonem č. 89/1995 Sb., o státní statistické službě, ve znění pozdějších předpisů, a po schválení Českým statistickým úřadem zveřejněn ve Sbírce zákonů. Výkazy vyplňují samostatně všechna oddělení (pracoviště) jmenovaných chirurgických oborů (viz. nadpis) včetně ambulantních částí nemocnic, a to bez ohledu na jejich zřizovatele.

Ambulantní péče v chirurgických oborech

Ke konci roku 2004 zabezpečovalo chirurgickou ambulantní péči v 89 zdravotnických zařízeních a pracovištích celkem 101,69 lékařů a 159,48 ZPBD - zdravotnických pracovníků nelékařů s odbornou způsobilostí bez odborného dohledu dle zákona č. 96/2004 Sb., o nelékařských povoláních § 5 až § 21 (součet úvazků včetně smluvních). Polovinu počtu všech ambulancí poskytujících chirurgickou péči tvořil v kraji obor chirurgie (včetně cévní chirurgie), 40 % ortopedie, malá část připadala na ostatní chirurgické obory. Nebyla zastoupena hrudní a dětská chirurgie, léčba popálenin a korektivní dermatologie.

V ambulantních částech lůžkových zdravotnických zařízení pracovalo 44,43 lékařů z celkového počtu.

Celkem bylo provedeno 764 323 ošetření - vyšetření, z toho první ošetření tvořila 43,0 %, konsiliární vyšetření 4,3 % a kontrolní vyšetření 52,7 %. Největší počet ošetření na 1 lékaře provedli v okrese Šumperk (9 366), nejméně pak v olomouckém okrese (6 629), což je způsobeno vyšší koncentrací ordinací.

V průběhu roku bylo evidováno celkem 108 101 úrazů, z tohoto počtu téměř třetina u dětí ve věku 0 – 14 let. Ve srovnání s Českou republikou byl počet úrazů na 10 tis. obyvatel u dospělých v kraji nižší a počet úrazů na 10 tis. dětí vyšší. Necelou čtvrtinu všech ošetřených úrazů tvořily ty, které vznikly při sportovní činnosti, 12 % ve škole nebo v práci, téměř 7 % při dopravních nehodách. Během roku bylo zaznamenáno 23 669 zlomenin, z toho u dětí ve věku 0 -14 let 5 754. Počet zlomenin na 10 tis. dětí tak činil 593,4 (v ČR 772,5).

Důležitou roli pro snížení počtu úrazů hraje aktivní prevence u dospělých a zejména u dětí, aby dokázali sami řešit krizové situace a vyhnuli se možnému úrazu. Jednou z možností aktivní prevence je členství v Národní síti zdravých měst, ke kterým se z Olomouckého kraje připojila města Prostějov, Šternberk a Zlaté Hory a v rámci této sítě pořádají řadu programů, např. Na kolo jen s přilbou, Bezpečná cesta do školy, které představují novou moderní formu dopravní výchovy. Jejich hlavním cílem je naučit dospělé i děti chovat se v dopravním prostředí bezpečně.

Činnost lůžkových chirurgických oddělení

Jednotlivé chirurgické obory lze porovnat pomocí některých ukazatelů, jako např. počet hospitalizovaných, nemocniční letalita, využití a prostoj lůžek a průměrná ošetrovací doba. Tyto ukazatele jsou uvedeny v tabulkách zvlášť za Olomoucký kraj a za Českou republiku.

V roce 2004 fungovalo v kraji 9 lůžkových oddělení pro obor chirurgie, 4 pro ortopedii, plastická chirurgie a traumatologie byla zastoupena 2 lůžkovými odděleními a obor neurochirurgie a kardiochirurgie 1 lůžkovým oddělením. Na všech těchto odděleních bylo hospitalizováno celkem 35 484 pacientů (bez plastické chirurgie). Nejvyšší průměrný počet lůžek byl zaznamenán u oboru chirurgie (505,87) a nejdelší ošetrovací doba byla u oboru kardiochirurgie (12,1 dní). Celkem 7 chirurgických lůžek bylo určených pro děti.

Informace je doplněná mapou, která znázorňuje rozložení a počty zdravotnických zařízení poskytujících chirurgickou ambulantní péči k 31. 12. 2004. Tyto počty se liší od údajů uvedených v první tabulce, kde nejsou zahrnuta odloučená pracoviště a naopak jsou zahrnuta ukončená pracoviště během roku.

Značky v tabulkách

- Ležatý křížek (x) značí, že zápis není možný z logických důvodů
- Ležatá čárka (-) v tabulce na místě čísla značí, že se jev nevyskytoval
- Stříška (^) ke zveřejnění údajů nebyl dán souhlas

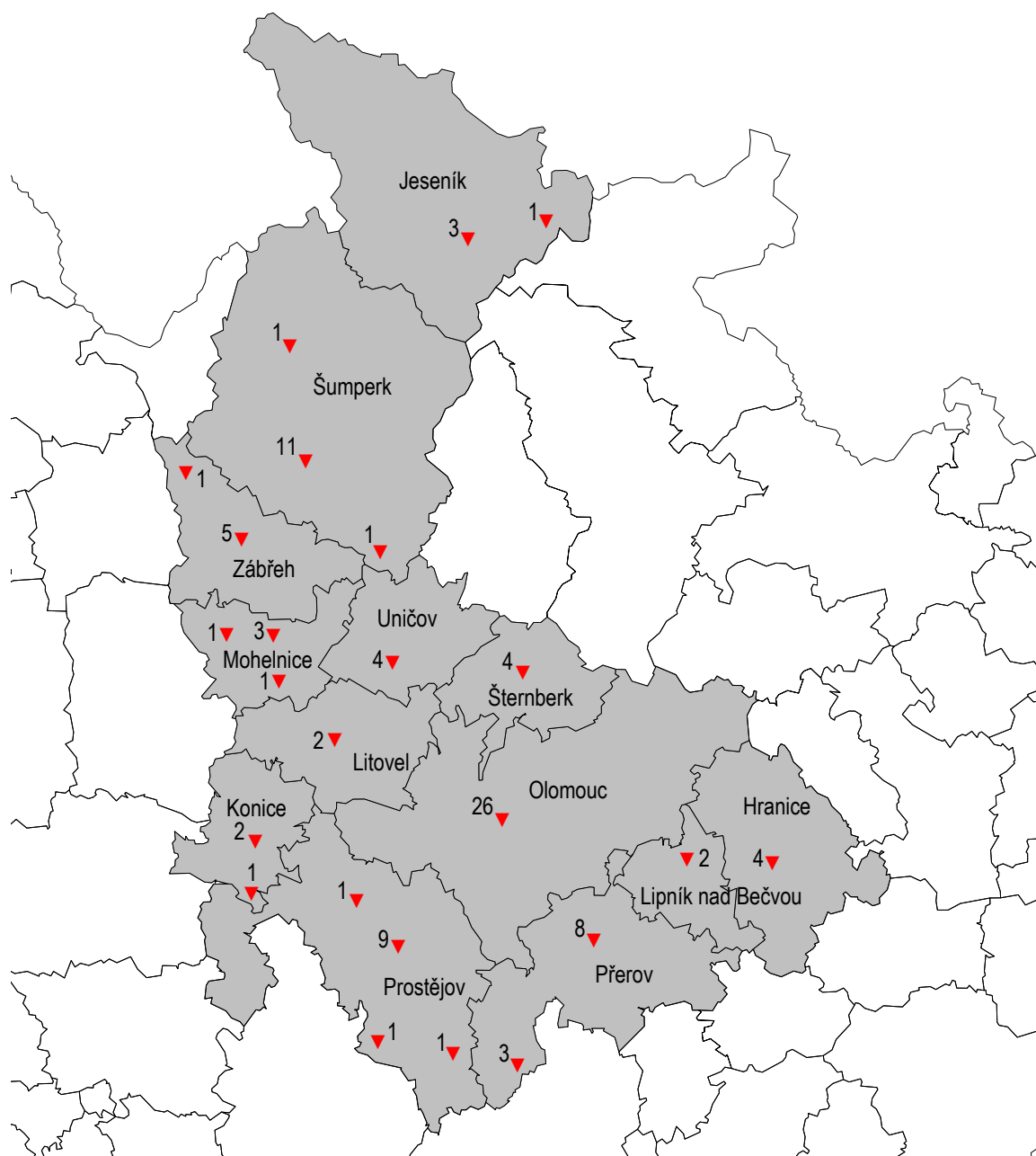
Zpracovala: Mgr. Magdalena Mlynářová

ÚZIS ČR, Olomoucký krajský odbor

Kosmonautů 10, P.O.BOX 9, 772 11 Olomouc

Tel.: 585 510 249, e-mail: krobotova@uzis.cz, <http://www.uzis.cz>

**Sít' zdravotnických zařízení poskytujících ambulantní chirurgickou péči
v Olomouckém kraji k 31. 12. 2004**



Zajištění ambulantní péče chirurgických oborů dle druhu zdravotnických zařízení

1/2

Druh zdravotnického zařízení	Počet ZZ a pracovišť	Počet pracovníků ¹⁾		Počet ošetření (vyšetření)			
		lékaři	ZPBD ²⁾	celkem	v tom (v %)		
					první ošetření	konsiliární vyšetření	kontrolní vyšetření
Chirurgické obory celkem							
Ambulantní část lůžkových ZZ	25	44,43	98,98	399 477	41,6	3,8	54,6
Samostatné ordinace lékařů specialistů	54	48,34	48,90	315 262	43,7	4,3	51,9
Ostatní ambulantní zařízení	10	8,92	11,60	49 584	49,7	8,4	41,9
Celkem	89	101,69	159,48	764 323	43,0	4,3	52,7
Chirurgie ³⁾							
Ambulantní část lůžkových ZZ	10	24,83	62,17	224 544	42,6	3,6	53,9
Samostatné ordinace lékařů specialistů	29	25,49	29,47	169 157	43,3	1,8	54,8
Ostatní ambulantní zařízení	5	5,82	8,70	29 577	48,0	10,2	41,8
Celkem	44	56,14	100,34	423 278	43,3	3,3	53,4
Neurochirurgie							
Ambulantní část lůžkových ZZ	1	1,50	1,00	5 000	52,3	7,2	40,4
Samostatné ordinace lékařů specialistů	-	-	-	-	x	x	x
Ostatní ambulantní zařízení	1	0,20	-	1 198	68,0	32,0	-
Celkem	2	1,70	1,00	6 198	55,4	12,0	32,6
Plastická chirurgie							
Ambulantní část lůžkových ZZ	^	^	^	^	^	^	^
Samostatné ordinace lékařů specialistů	^	^	^	^	^	^	^
Ostatní ambulantní zařízení	-	-	-	-	x	x	x
Celkem	4	3,20	3,80	19 061	26,6	1,5	71,9
Kardiochirurgie							
Ambulantní část lůžkových ZZ	1	1,00	2,00	2 443	18,4	40,5	41,1
Samostatné ordinace lékařů specialistů	-	-	-	-	x	x	x
Ostatní ambulantní zařízení	-	-	-	-	x	x	x
Celkem	1	1,00	2,00	2 443	18,4	40,5	41,1

Zajištění ambulantní péče chirurgických oborů dle druhu zdravotnických zařízení

2/2

Druh zdravotnického zařízení	Počet ZZ a pracovišť	Počet pracovníků ¹⁾		Počet ošetření (vyšetření)			
		lékaři	ZPBD ²⁾	celkem	v tom (v %)		
					první ošetření	konsiliární vyšetření	kontrolní vyšetření
Traumatologie							
Ambulantní část lůžkových ZZ	3	5,60	15,63	56 033	40,8	1,7	57,6
Samostatné ordinace lékařů specialistů	-	-	-	-	x	x	x
Ostatní ambulantní zařízení	-	-	-	-	x	x	x
Celkem	3	5,60	15,63	56 033	40,8	1,7	57,6
Ortopedie							
Ambulantní část lůžkových ZZ	7	8,50	14,68	92 763	42,9	5,0	52,1
Samostatné ordinace lékařů specialistů	24	22,65	19,13	145 738	44,1	7,3	48,6
Ostatní ambulantní zařízení	4	2,90	2,90	18 809	51,3	4,1	44,6
Celkem	35	34,05	36,71	257 310	44,2	6,2	49,6

¹⁾ Součet úvazků, vč. smluvních

²⁾ ZPBD - zdravotničtí pracovníci nelékaři s odbornou způsobilostí bez odborného dohledu dle zákona č. 96/2004 Sb., o nelékařských povoláních § 5 - § 21

³⁾ Včetně cévní chirurgie

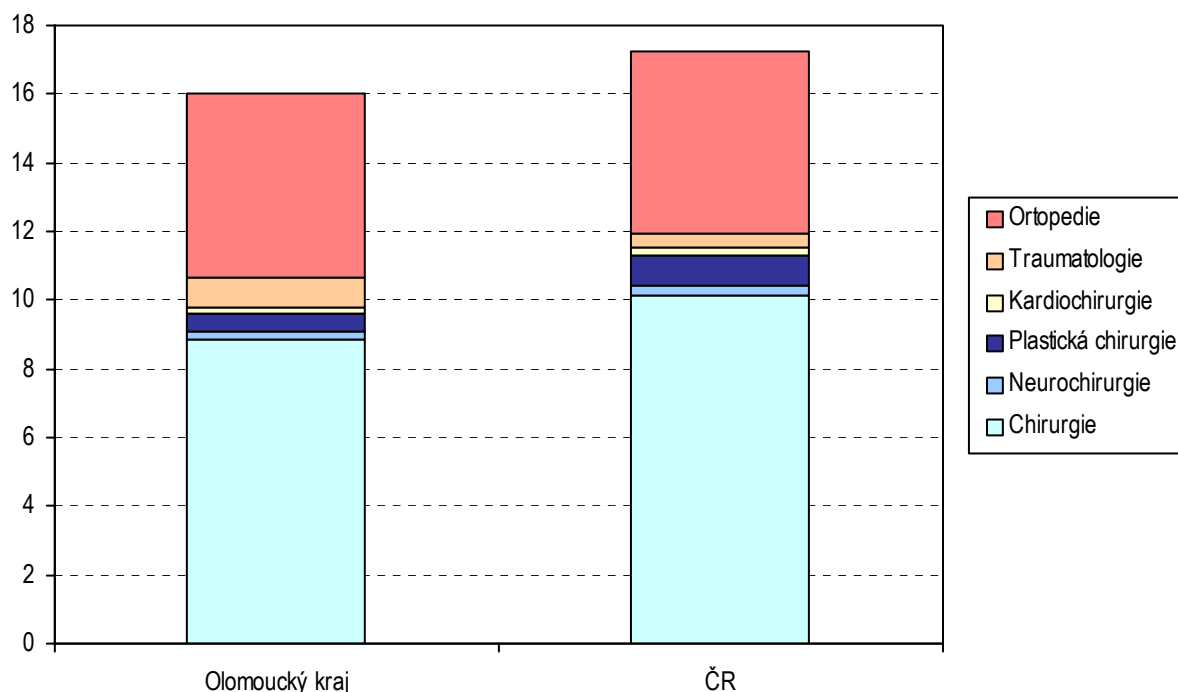
Zajištění chirurgické ambulantní péče dle okresů

Kraj, okres	Počet ZZ a pracovišť	Počet pracovníků ¹⁾		Počet ošetření (vyšetření)				Počet ošetření na 1 lékaře
		lékaři	ZPBD ²⁾	celkem	v tom (v %)			
					první ošetření	konsiliární vyšetření	kontrolní vyšetření	
Jeseník	4	4,60	4,20	38 099	42,46	2,23	55,32	8 282,4
Olomouc	40	45,69	73,61	302 893	41,52	4,73	53,75	6 629,3
Prostějov	13	18,32	21,97	122 105	48,22	6,03	45,75	6 665,1
Přerov	17	18,78	32,50	167 294	37,51	2,66	59,83	8 908,1
Šumperk	15	14,30	27,20	133 932	48,60	4,52	46,88	9 365,9
Kraj	89	101,69	159,48	764 323	43,00	4,32	52,68	7 516,2
ČR	1 597	1 764,08	2 998,83	12 835 503	40,79	4,89	54,32	7 276,0

¹⁾ Součet úvazků, vč. smluvních

²⁾ ZPBD - zdravotničtí pracovníci nelékaři s odbornou způsobilostí bez odborného dohledu dle zákona č. 96/2004 Sb., o nelékařských povoláních § 5 - § 21

Počet lékařů na 100 tisíc obyvatel



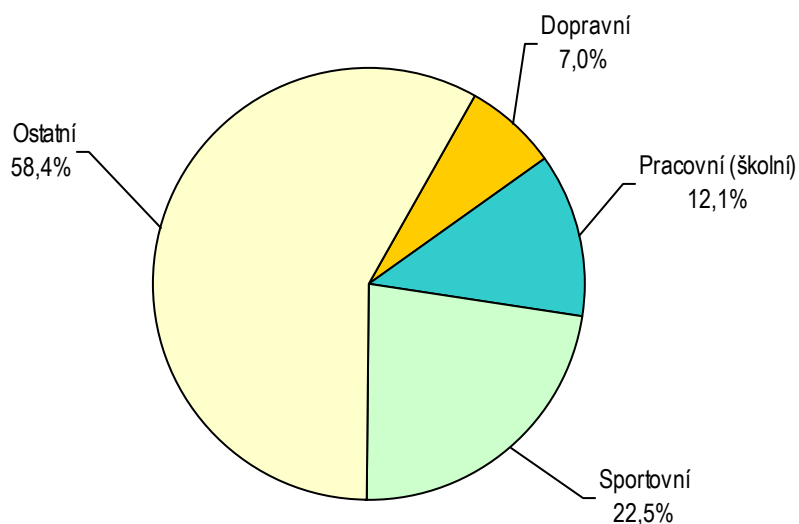
Počet ambulantně ošetřených úrazů

Oddělení a pracoviště zdravotnického zařízení	Úrazy							
	celkem	na 10 tis. obyvatel	z toho u dětí		v tom ošetřeno (v %)			
			celkem	na 10 tis. dětí	v ambulantní části lůžkových zdravotnických zařízení	v samostat. ordinacích lékařů specialistů	v ostatních ambulantních zdravot. zařízeních	
Chirurgie ¹⁾	79 964	1 258,39	23 335	2 406,32	67,8	29,5	2,7	
Neurochirurgie	786	12,37	-	-	100,0	x	x	
Plastická chirurgie ²⁾	363	5,71	126	12,99	100,0	x	x	
Kardiochirurgie	-	-	-	-	x	x	x	
Traumatologie	20 245	318,59	5 589	576,34	100,0	x	x	
Ortopedie	6 743	106,11	1 119	115,39	45,7	53,6	0,8	
Chirurgické obory	v kraji	108 101	1 701,18	30 169	3 111,04	72,8	25,2	2,0
	ČR	1 824 015	1 787,04	446 456	2 900,35	61,9	32,7	5,4

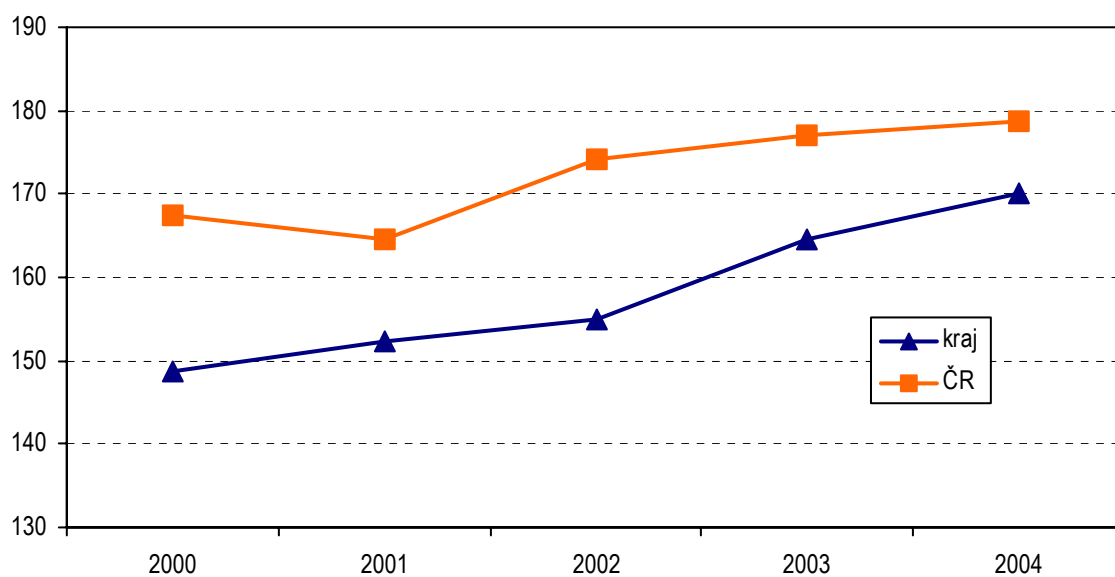
¹⁾ Včetně dětské, hrudní a cévní chirurgie

²⁾ Včetně léčby popálenin a korektivní dermatologie

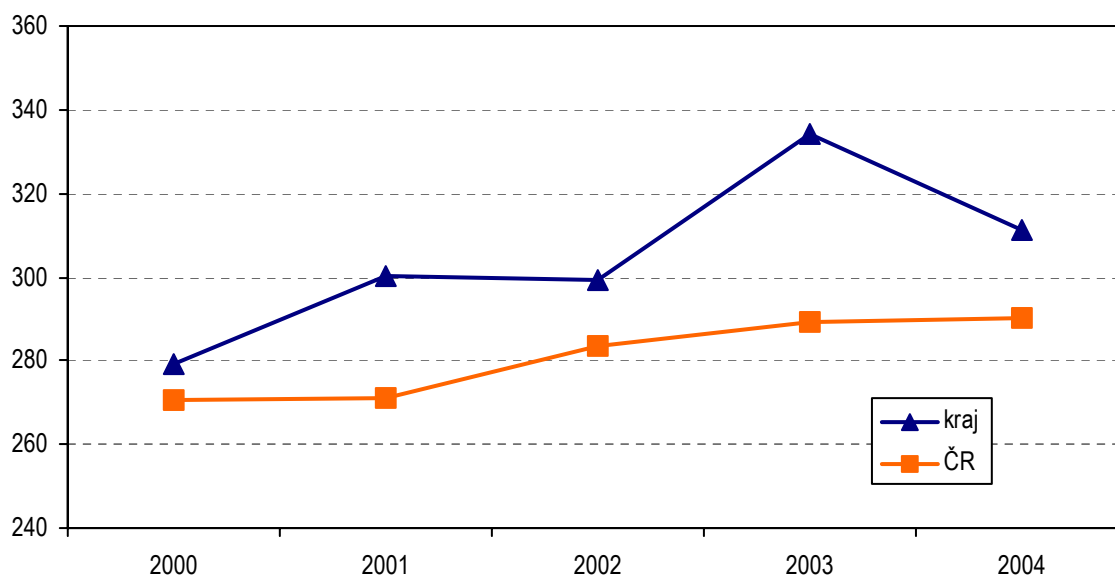
Struktura ambulantně ošetřených úrazů v roce 2004



Počet úrazů na 1 tisíc obyvatel v letech 2000 - 2004



Počet úrazů dětí na 1 tisíc obyvatel v letech 2000 - 2004



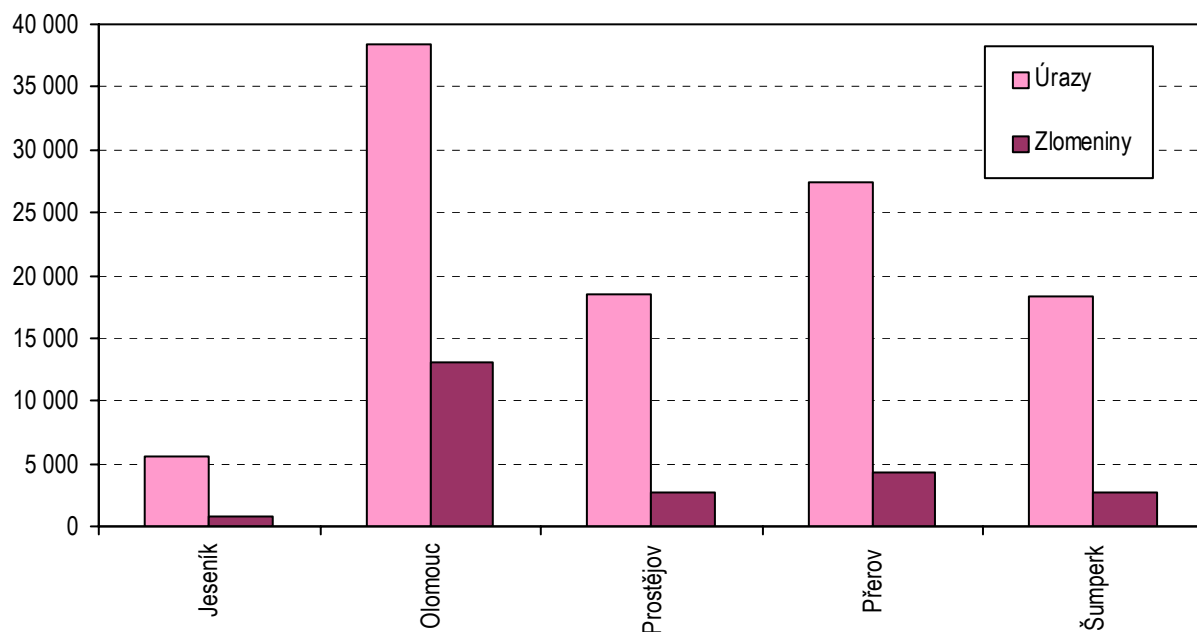
Počet ambulantně ošetřených zlomenin

Oddělení a pracoviště zdravotnického zařízení		Zlomeniny						
		celkem	na 10 tis. obyvatel	z toho u dětí		v tom ošetřeno (v %)		
				celkem	na 10 tis. dětí	v ambulantní části lůžkových zdravotnických zařízení	v samostat. ordinacích lékařů specialistů	v ostatních ambulantních zdravot. zařízeních
Chirurgie ¹⁾		14 341	225,68	3 955	407,84	52,2	45,0	2,8
Neurochirurgie		342	5,38	-	-	100,0	x	x
Plastická chirurgie ²⁾		8	0,13	3	0,31	100,0	x	x
Kardiochirurgie		-	-	-	-	x	x	x
Traumatologie		8 033	126,41	1 698	175,10	100,0	x	x
Ortopedie		945	14,87	98	10,11	78,6	20,3	1,1
Chirurgické obory	v kraji	23 669	372,48	5 754	593,35	70,2	28,1	1,7
	ČR	472 064	462,49	118 905	772,45	63,7	5,8	30,6

¹⁾ Včetně dětské, hrudní a cévní chirurgie

²⁾ Včetně léčby popálenin a korektivní dermatologie

Úrazy (z toho zlomeniny) dle okresů v roce 2004



Využívání lůžkového fondu a zatížení zdravotnických pracovníků na chirurgických odděleních nemocnic v kraji

Ukazatel	Chirurgie	Neuro- chirurgie	Plastická chirurgie, léčba popálenin	Kardio- chirurgie	Traumato- logie	Ortopedie
	Kraj					
Počet oddělení	9	1	2	1	2	4
Počet pracovníků ¹⁾						
lékaři	76,75	8,95	^	16,40	18,00	25,90
ZPBD ²⁾	286,32	53,50	^	78,00	39,00	75,95
sestra ²⁾ u lůžka	256,32	40,50	^	72,00	32,00	63,95
ZPOD ²⁾	83,75	9,00	^	12,00	9,00	21,00
Průměrný počet lůžek	505,87	44,00	^	41,00	57,76	158,74
Průměrný denní stav obsazených lůžek						
celkem	373,4	32,9	^	33,3	44,1	110,9
na 1 lékaře	4,9	3,7	^	2,0	2,5	4,3
na 1 sestru ²⁾ u lůžka	1,5	0,8	^	0,5	1,4	1,7
Počet lékařů na 100 lůžek	15,29	20,34	^	40,00	32,14	16,50
Počet ZPBD ²⁾ na 100 lůžek	57,04	121,59	^	190,24	69,64	48,38
Počet hospitalizovaných	22 627	1 367	^	1 008	2 918	7 564
Nemocniční letalita	11,5	22,8	^	22,9	2,4	0,9
Využití lůžek ve dnech	270,1	273,4	^	297,0	279,2	255,7
Průměrná ošetrovací doba	6,0	8,8	^	12,1	5,5	5,4
Prostoj lůžek ³⁾	1,6	2,6	^	2,8	1,7	1,9

¹⁾ Součet úvazků

²⁾ Zdravotničtí pracovníci dle zákona č. 96/2004 Sb.:

ZPBD - zdravotničtí pracovníci nelékaři s odbornou způsobilostí bez odborného dohledu (§ 5 - § 21)

sestra - všeobecné sestry a porodní asistentky (§ 5 - § 6)

ZPOD - zdravotničtí pracovníci nelékaři pod odborným dohledem nebo přímým vedením (§ 29 - § 42)

³⁾ Ve dnech na 1 hospitalizovaného z lůžek schopných provozu

Seznam nemocnic s lůžkovým chirurgickým oddělením v kraji:

Jesenická nemocnice, spol. s r.o.

Fakultní nemocnice Olomouc

Nemocnice Šternberk, příspěvková organizace

Vojenská nemocnice Olomouc

Nemocnice Prostějov, příspěvková organizace

Nemocnice Přerov, příspěvková organizace

Nemocnice Hranice a.s.

Nemocnice Šumperk, spol. s r.o.

Využívání lůžkového fondu a zatížení zdravotnických pracovníků na chirurgických odděleních nemocnic v ČR

Ukazatel	Chirurgie 1)	Neuro- chirurgie	Plastická chirurgie, léčba popálenin	Kardio- chirurgie	Traumatolo- gie	Ortopedie
	ČR					
Počet oddělení	164	19	13	13	13	65
Počet pracovníků 2)						
lékaři	1 433,00	137,73	80,18	220,35	129,06	415,67
ZPBD 3)	5 938,99	627,33	308,42	1 034,13	426,41	1 464,04
sestra 3) u lůžka	5 055,65	553,32	263,12	882,46	356,65	1 252,97
ZPOD 3)	1 386,64	127,75	69,80	162,33	121,27	366,93
Průměrný počet lůžek	9 956,81	666,68	458,75	613,28	722,09	2 730,50
Průměrný denní stav obsazených lůžek						
celkem	7 363,2	535,4	297,9	443,0	574,0	2 083,3
na 1 lékaře	5,1	3,9	3,7	2,0	4,4	5,0
na 1 sestru 3) u lůžka	1,5	1,0	1,1	0,5	1,6	1,7
Počet lékařů na 100 lůžek	14,53	20,68	17,54	35,66	17,97	15,15
Počet ZPBD 3) na 100 lůžek	60,23	94,19	67,49	167,33	59,39	53,35
Počet hospitalizovaných	424 444	26 172	18 069	16 968	32 195	112 187
Nemocniční letalita	15,7	14,4	3,6	34,4	4,9	2,2
Využití lůžek ve dnech	270,7	293,9	237,6	264,4	290,9	279,3
Průměrná ošetrovací doba	6,3	7,5	6,0	9,6	6,5	6,8
Prostoj lůžek 4)	1,7	1,0	2,5	3,2	1,2	1,6

1) Vč. dětské, hrudní a cévní chirurgie

2) Součet úvazků

3) Zdravotničtí pracovníci dle zákona č. 96/2004 Sb.:

ZPBD - zdravotničtí pracovníci nelékaři s odbornou způsobilostí bez odborného dohledu (§ 5 - § 21)

sestra - všeobecné sestry a porodní asistentky (§ 5 - § 6)

ZPOD - zdravotničtí pracovníci nelékaři pod odborným dohledem nebo přímým vedením (§ 29 - § 42)

4) Ve dnech na 1 hospitalizovaného z lůžek schopných provozu