



Informace ze zdravotnictví Olomouckého kraje

Ústavu zdravotnických informací a statistiky
České republiky

Olomouc
11.7.2005

12

Alergologie a klinická imunologie - činnost oboru v Olomouckém kraji v roce 2004

*Allergology and Clinical Immunology - Activity of Branch in the Olomoucký Region
in 2004*

Souhrn

Informace ze zdravotnictví kraje o činnosti oboru alergologie a klinické imunologie v Olomouckém kraji v roce 2004 obsahuje údaje o ambulantní péči v členění podle druhu zdravotnického zařízení a podle území z oblasti personálního zajištění, činnosti a o dispenzarizovaných osobách pro vybrané diagnózy.

Summary

Information on health service activity in the branch of allergology and clinical immunology in the Olomoucký region in 2004 contains data about out-patient care by type of establishment and by districts of the region, data about personnel capacity, activity and about patients followed up for selected diagnoses.

Podkladem pro zpracování dat o činnosti oboru alergologie a klinické imunologie byl výkaz A (MZ) 1-01. Roční výkaz vyplňují samostatně všechny ordinace alergologie a klinické imunologie bez ohledu na jejich zřizovatele. Návratnost výkazů za rok 2004 byla 100 %. Podkladem pro informace o využívání lůžkového fondu je výkaz L (MZ) 1-02. Uvedené výkazy byly součástí Programu statistických zjišťování v České republice na rok 2004. Tento program byl sestaven v souladu se zákonem č. 89/1995 Sb., o státní statistické službě, ve znění pozdějších předpisů, a po jeho schválení Českým statistickým úřadem zveřejněn ve Sbírce zákonů.

Ambulantní péče v oboru alergologie a klinická imunologie

Činnost oboru alergologie a imunologie zabezpečovalo na 15 odděleních a pracovištích kraje 23,10 lékařů a 34,11 ZPDB – zdravotnických pracovníků nelékařů s odbornou způsobilostí bez odborného dohledu dle zákona č. 96/2004 Sb., o nelékařských zdravotnických povoláních § 5 až § 21 (součet úvazků včetně smluvních).

V průběhu roku bylo provedeno 134 807 ošetření - vyšetření (dále jen ošetření) celkem, což v přepočtu na 10 000 obyvatel představuje 2 121 ošetření (ČR 2 270). Nejvíce ošetření zajistili lékaři v ambulantních částech lůžkových zařízeních. Oproti předchozímu roku stoupl počet ošetření o 4,2 %. Na 1 léčeného pacienta připadlo 2,3 ošetření (ČR 2,6).

Ve sledovaném roce bylo celkem léčeno 58 175 osob, z toho 22,6 % dětí. Jde o celkový počet tzv. prvních ošetření ve sledovaném roce a každý pacient byl započten pouze jednou. V průměru na 1 lékaře v kraji připadlo 2 518 léčených pacientů (v ČR 2 300).

V kraji bylo provedeno 113 236 kožních testů (vpichů). Specifickou hyposenzibilizací bylo léčeno 4 971 pacientů. Na území kraje bylo evidováno 20 přístrojů – spirometrů, z toho 7 bylo starších 8 let. Na každý spirometr připadlo 3 242 výkonů.

Z celkového počtu dispenzarizovaných pacientů pro vybrané diagnózy se jich nejvíce léčilo na pollinosu J30.1, a to 20 715 pacientů (326/10 000 obyvatel). Vývoj počtu pacientů léčících se tímto onemocněním v letech 2000 – 2004 má stále vzrůstající charakter nejen v kraji, ale i v celé ČR. Mezi lety 2003 – 2004 došlo celkově k nárůstu o 11,9 % těchto pacientů. Dále následuje astma alergické J45.0 s 12 543 pacienty (197/10 000 obyvatel) a astma bronchiální J45.9 s 11 051 pacienty (174/10 000 obyvatel). Jeden pacient může být započítán i vícekrát, pokud je sledován pro více diagnóz. Dispenzarizovaní pacienti ve věku 0 - 14 let tvořili 22,5 % a ve věku 15 - 24 let 29,9 % z celkového počtu.

Na vzniku astmatických potíží se podílí mnoho faktorů a vlivů, které se ve svém působení navzájem kombinují. Patří sem nejen různé vdechované i jiné alergeny (pyly, prachy, plísňe, roztoči, léky), ale i bakterie a viry způsobující zánět v dýchacích cestách. Také fyzická a duševní zátěž, stresy, změny teploty vzduchu a atmosférického tlaku.

Nejdůležitější ochranou je eliminace těchto negativních faktorů. Eliminace je snadněji proveditelná v případě alergie na peří nebo zvířecí srst, eventuálně na léky či některé složky potravin. Obtížněji u alergie roztočové a v případech přecitlivělosti na pyly a vzdušné plísňe. Důležité je i vytvoření zdravého domácího prostředí, pravidelné větrání a úklid, užívání čističek vzduchu.

V květnu se každoročně koná Světový den astmatu, který ve spolupráci se Světovou zdravotnickou organizací vyhlašují Globální iniciativa pro astma a Globální iniciativa pro alergickou rýmu.

Lůžková péče v oboru alergologie a klinická imunologie

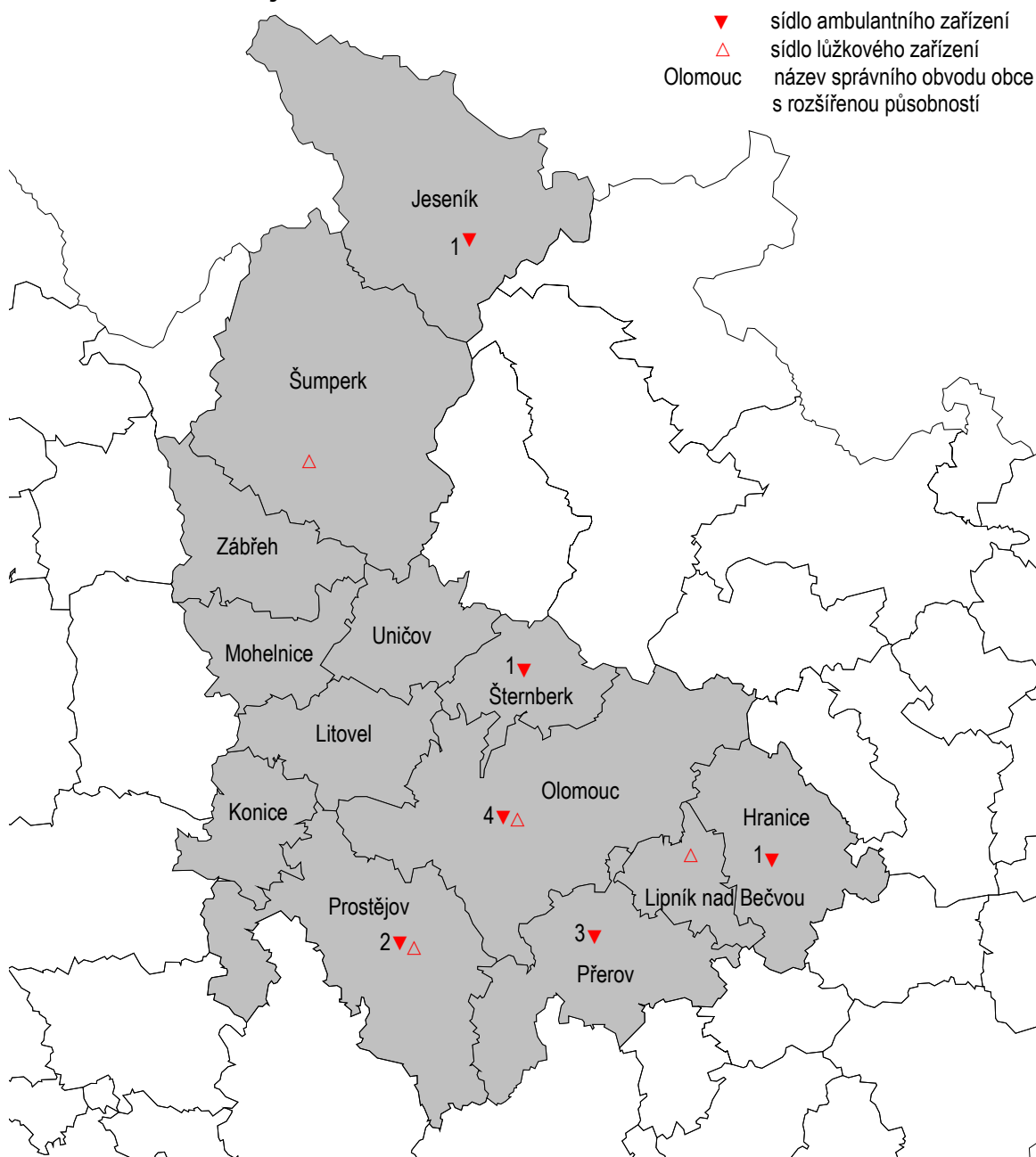
V ČR je jediné lůžkové oddělení oboru alergologie a klinické imunologie, které poskytovalo akutní léčebnou péči, a to právě v Olomouckém kraji ve Fakultní nemocnici Olomouc s 3,00 lékaři a 7,00 ZPDB. Během roku bylo na tomto oddělení hospitalizováno 557 pacientů s průměrnou ošetrovací dobou 9,5 dní. Průměrný počet lůžek činil 18,00 a průměrný denní stav obsazených lůžek 14,5.

Informace je doplněná mapou, která znázorňuje rozložení a počty zdravotnických zařízení poskytujících ambulantní péči v oboru alergologie a klinické imunologie k 31. 12. 2004. Tyto počty se liší od údajů uvedených v první tabulce, kde nejsou zahrnuta odloučená pracoviště.

Zpracoval:

kolektiv Olomouckého krajského odboru ÚZIS ČR
Kosmonautů 10, P.O.BOX 9, 772 11 Olomouc
Tel.: 585 510 249, e-mail: krobotova@uzis.cz, <http://www.uzis.cz>

Sít' ordinací alergologie a klinické imunologie v Olomouckém kraji k 31. 12. 2004



Zajištění ambulantní péče podle druhu zdravotnických zařízení a území

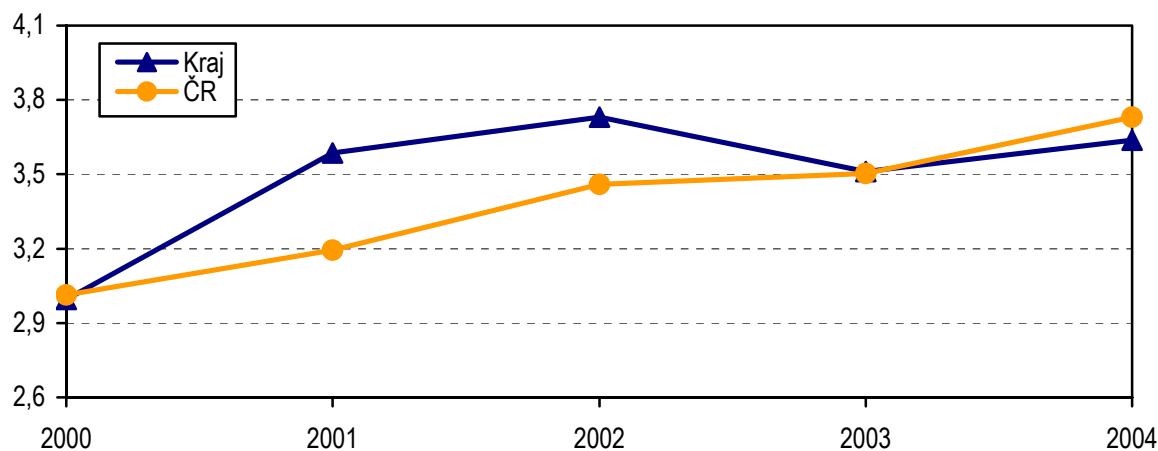
Ukazatel	Počet ZZ a pracovišť	Počet pracovníků ¹⁾		Počet léčených pacientů		Počet ošetření - vyšetření		
		lékaři	ZPBD ²⁾	celkem	z toho děti ³⁾ (v %)	celkem	na 1 lékaře	na 1 léčeného pacienta
dle druhu zařízení								
Ambulantní část lůžkových ZZ	5	12,20	25,21	31 352	10,24	64 789	5 310,6	2,1
Samost. ordinace lékařů specialistů	8	8,90	6,90	18 816	33,73	57 681	6 481,0	3,1
Ostatní ambulantní zařízení	2	2,00	2,00	8 007	44,51	12 337	6 168,5	1,5
Celkem	15	23,10	34,11	58 175	22,55	134 807	5 835,8	2,3
dle území								
Jeseník	1	0,70	0,70	2 677	33,32	3 458	4 940,0	1,3
Olomouc	7	12,90	23,91	34 257	19,89	70 662	5 477,7	2,1
Prostějov	2	2,00	2,00	4 723	22,36	12 244	6 122,0	2,6
Přerov	4	4,50	3,50	10 017	26,21	37 156	8 256,9	3,7
Šumperk	1	3,00	4,00	6 501	26,67	11 287	3 762,3	1,7
Olomoucký kraj	15	23,10	34,11	58 175	22,55	134 807	5 835,8	2,3

¹⁾ Součet úvazků, vč. smluvních

²⁾ ZPBD - zdravotničtí pracovníci nelékaři s odbornou způsobilostí bez odborného dohledu dle zákona č. 96/2004 Sb., o nelékařských zdravotnických povoláních § 5 - § 21

³⁾ Děti ve věku 0 - 14 let

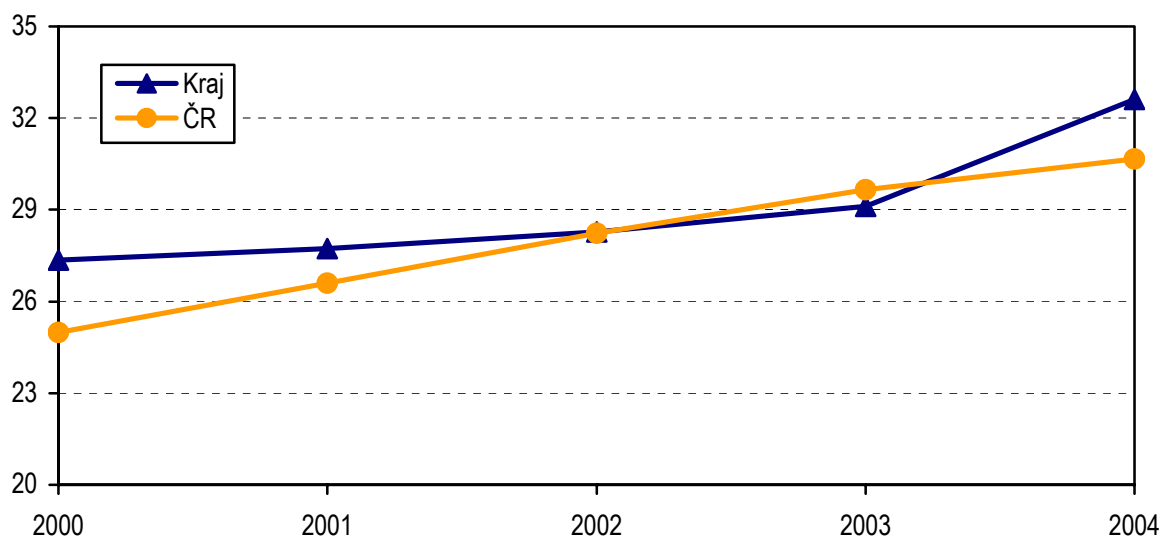
**Počet lékařů na 100 tisíc obyvatel
- vývoj v letech 2000-2004**



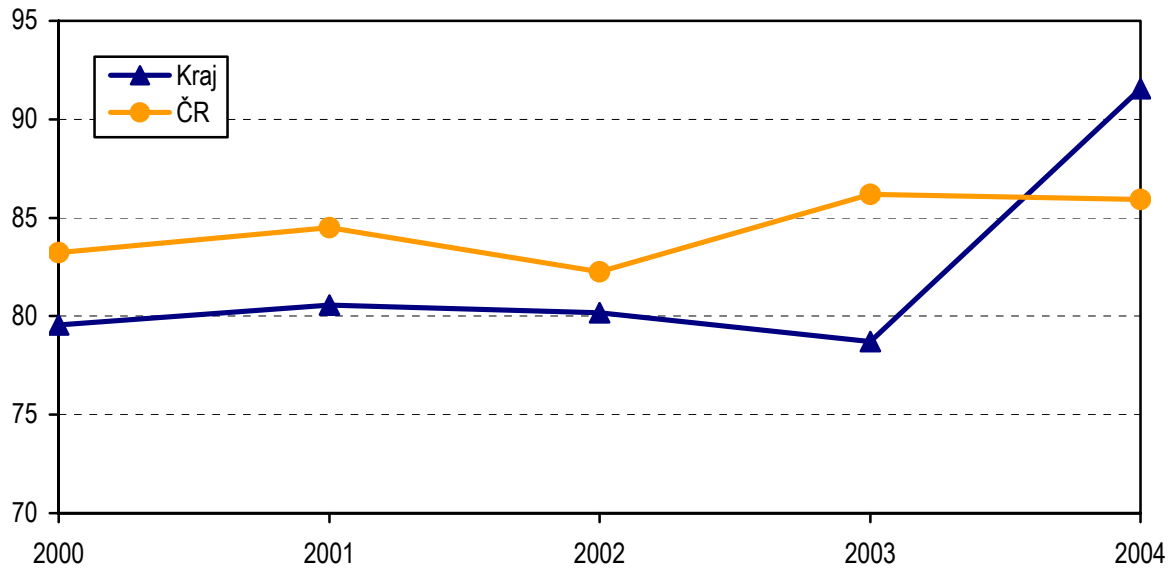
Dispenzarizovaní pacienti pro vybranou diagnózu

Vybraná onemocnění (diagnóza MKN 10)	Počet dispenzarizovaných osob					
	Olomoucký kraj					ČR na 10 tis. obyvatel
	celkem	z toho ve věku (v %)			na 10 tis. obyvatel	
		0-14 let	15-24 let	25 let a více		
Atopická dermatitis (L20.-)	2 943	54,5	31,4	14,0	46,34	71,92
Pollinosa (J30.1)	20 715	18,1	42,4	39,5	326,16	306,71
Stálá alergická rýma (J30.3)	8 389	18,4	28,0	53,6	132,08	140,76
Astma bronchiální (J45.9)	11 051	20,1	15,2	64,8	174,00	117,91
Astma alergické (J45.0)	12 543	16,7	25,9	57,5	197,49	146,56
Imunodeficience s převahou poruch protilátek (D80.-)	1 583	82,9	10,9	6,2	24,92	22,93
Běžná variabilní imunodeficience (D83.-)	330	70,3	21,2	8,5	5,20	12,15
Wegenerova granulomatóza a jiné nekrotizující vaskulopatie (M31.-)	1	-	-	100,0	0,02	0,28
Systémový lupus erythematosus (M 32.-)	2	-	-	100,0	0,03	0,53
Dermatomyositis (M33.-)	-	-	-	-	-	0,13
Sjogrenův syndrom a jiné systémové postižení pojivové tkáně (M35.-)	393	77,1	20,4	2,5	6,19	1,85

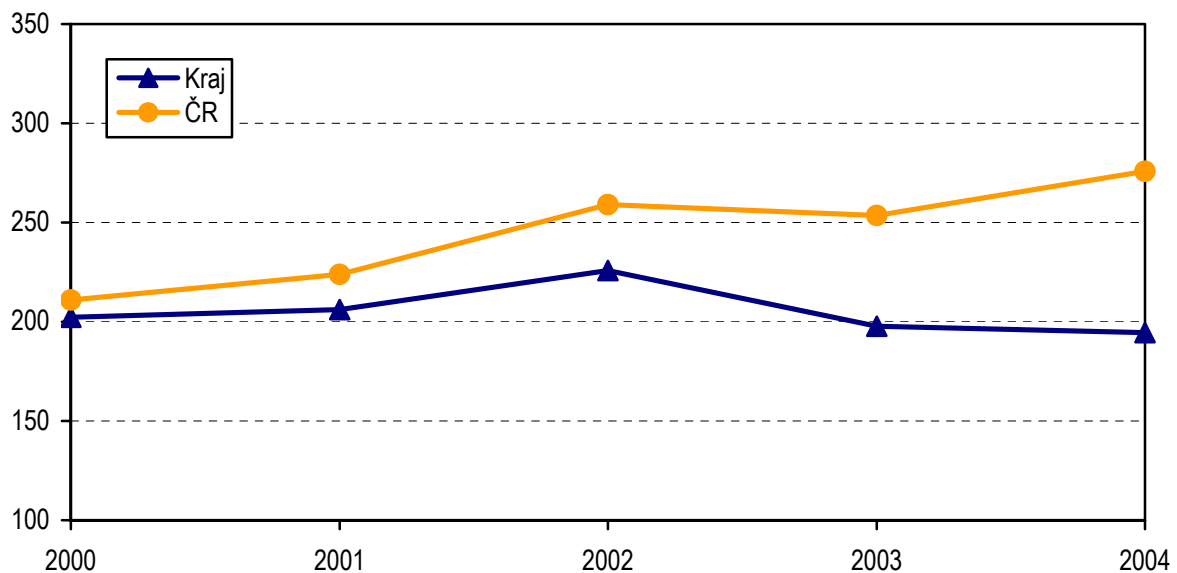
**Počet dispenzarizovaných pacientů pro pollinosu
na 1 tisíc obyvatel - vývoj v letech 2000-2004**



**Počet léčených pacientů na 1 tisíc obyvatel
- vývoj v letech 2000-2004**



**Počet kožních testů na 100 léčených pacientů
- vývoj v letech 2000-2004**



Využívání lůžkového fondu na oddělení alergologie a klinické imunologie

Ukazatel	Kraj
Počet oddělení	1
Počet pracovníků ¹⁾	
lékaři	3,00
ZPBD ²⁾ celkem	7,00
sestry ²⁾ u lůžka	6,00
ZPOD ²⁾	2,00
Průměrný počet lůžek	18,00
Průměrný denní stav obsazených lůžek	
celkem	14,5
na 1 lékaře	4,8
na 1 sestru ²⁾ u lůžka	2,4
Počet lékařů na 100 lůžek	16,67
Počet ZPBD ²⁾ na 100 lůžek	38,89
Počet hospitalizovaných	557
Nemocniční letalita	3,6
Využití lůžek ve dnech	294,2
Průměrná ošetrovací doba	9,5
Prostoj lůžek ³⁾	2,3

¹⁾ Součet úvazků

²⁾ Zdravotničtí pracovníci dle zákona č. 96/2004 Sb.

ZPBD - zdravotničtí pracovníci nelékaři s odbornou způsobilostí bez odborného dohledu (§ 5 - § 21)

sestry - všeobecné sestry a porodní asistentky (§ 5 - § 6)

ZPOD - zdravotničtí pracovníci nelékaři pod odborným dohledem nebo přímým vedením (§ 29 - § 42)

³⁾ Ve dnech na 1 hospitalizovaného z lůžek schopných provozu

Seznam nemocnic s oddělením alergologie a klinické imunologie v kraji:

Fakultní nemocnice Olomouc (jediné lůžkové oddělení alergologie a klinické imunologie v ČR)