



# Informace ze zdravotnictví Pardubického kraje

Ústavu zdravotnických informací a statistiky  
České republiky

Pardubice  
28.8.2006

# 6

## Dětská a dorostová péče - činnost v Pardubickém kraji v roce 2005

*Children and adolescents care - activity in branch in the Pardubický region in 2005*

### Souhrn

Informace ze zdravotnictví kraje o dětské a dorostové péči v Pardubickém kraji v roce 2005 obsahuje údaje o ambulantní péči z oblasti sítě zdravotnických zařízení, personálního zajištění, činnosti, dispenzarizovaných pacientů pro vybranou diagnózu a také základní ukazatele lůžkové péče nemocnic. Údaje jsou členěny dle druhu zdravotnického zařízení a dle území.

### Summary

*Information on health service activity in the branch of children and adolescents care in the Pardubický region in 2005 contains data about out-patient care, in particular, about health service network, personnel capacity, activity, patients followed up for selected diagnoses and also basic indicators of in-patient care in hospitals. Data are presented by type of health establishment and by territory.*

Podkladem pro zpracování dat o činnosti oboru dětského a dorostového jsou pravidelné výkazy o ambulantní činnosti zdravotnického zařízení a využívání lůžkového fondu, které jsou součástí Programu statistických zjišťování v České republice na rok 2005 a byly zveřejněny ve Sbírce zákonů ČR, částka 196 ze dne 25. 11. 2004 v souladu se zákonem č. 89/1995 Sb., o státní statistické službě, ve znění pozdějších předpisů. Výkaz vyplňuje každá ordinace praktického lékaře pro děti a dorost, odborné dětské a dorostové ordinace ambulantních zařízení a odborné dětské a dorostové ordinace v ambulantních částech lůžkových zařízení. Formuláře a příslušné pokyny jsou také vystaveny na internetu ([www.uzis.cz](http://www.uzis.cz) v sekci NZIS / Výkazy 2005).

Jedná se již o pravidelnou edici, jejíž vydání za Pardubický kraj, ale i ostatní kraje a ČR, z předchozích let jsou dostupná také na internetových stránkách Ústavu v části Rychlé informace. Další informace o primární péči o děti dorost jsou také k dispozici v publikaci Primární péče Pardubického kraje v roce 2005, která je také dostupná na již zmiňovaných stránkách Ústavu.

Dětskou a dorostovou péči zajišťovalo v Pardubickém kraji v roce 2005 celkem 112 zařízení, tedy o 1 méně, než v roce 2004. Součástí dětské a dorostové péče je i péče primární, která je nejčastěji poskytována v samostatných ordinacích praktického lékaře pro děti a dorost (95,5 % lékařů), zbytek tvoří ambulance daného oboru v lůžkových zařízeních a v jiných typech ambulantních zařízeních. Této struktuře odpovídá i podíl provedených ošetření, kdy téměř 98 % jich bylo provedeno právě praktickými lékaři pro děti a dorost.

Celkem bylo v Pardubickém kraji provedeno více než 713 tisíc ošetření, což opět potvrzuje klesající trend, trvající více než 10 let. Tento vývoj kopíruje situaci v celé ČR. Zároveň se tímto v průběhu let projevuje i pokračující trend snižování počtu registrovaných pacientů, což je odraz trvajících úbytku populace ve věku 0-19 let. Přesto je kraj v zabezpečení této péče proti ČR stále pod průměrem. V počtu ošetření na lékaře se kraj přibližuje ČR, ale 1 lékař v průměru léčí o 90 pacientů více než průměrný lékař v ČR. Z pohledu jednotlivých okresů je dětská a dorostová péče dlouhodobě nejhůře zajištěna v okrese Ústí nad Orlicí, které hlásí nejvíce ošetření na lékaře a 1 lékař registruje bezmála tisíc dětí a dorostu. Nejméně registrovaných pacientů na 1 lékaře je v okrese Pardubice, kde pracuje nejvíce lékařů.

Nejpočetnější skupinou sledovaných pacientů jsou alergici, jejichž nárůst v posledních letech zpomalil tempo a meziročně nyní činil více než 1 %. Toto zvýšení v roce 2005 jde na vrub dorostu, které tak kompenzovalo snížení počtu sledovaných alergických dětí. Z tisíce obyvatel kraje ve věku do 19 let je tak sledován pro alergii téměř každý desátý, v roce 1998 byla tato hodnota poloviční. Nejvíce alergiků je již tradičně sledováno v ambulancích na území okresu Svitavy.

Také počet dispenzarizovaných onemocnění v kraji má již několik let vzrůstající tendenci. Ve sledovaném roce činil meziroční nárůst celkově o 4 %, avšak proti roku 2000 je nárůst již více než čtvrtinový (v ČR více než desetina). V přepočtu na 1 tisíc registrovaných dětí je nejvíce dispenzarizováno v okrese Chrudim a nejméně v okrese Ústí nad Orlicí, což platí i v případě dorostu. Celkově kraj proti ČR vykazuje více dispenzarizovaných onemocnění na 1 tisíc registrovaných dětí (o 10), ale také více onemocnění na 1 tisíc registrovaného dorostu (zde je již rozdíl 20 onemocnění).

Dětská a dorostová péče je prováděna také formou péče lůžkové, kterou se v Pardubickém kraji zabývalo 5 nemocnic s dětským oddělením s průměrným počtem lůžek 251. V tomto počtu jsou zahrnuta i novorozenecká lůžka při dětských odděleních. Samostatné novorozenecké oddělení bylo pouze v nemocnici Partus, s.r.o., ve které však porody již neprobíhají. Hospitalizovaných pacientů dětských oddělení nemocnic se nepatrně zvýšil (o 1 %), přičemž počet lůžek určených pro dětská lůžková oddělení se zredukoval o 16. Tento úbytek měl vliv pouze na lepší využití těchto lůžek, neboť ostatní ukazatele se proti roku předchozímu výrazně nezměnili.

Zpracovala:

Hana Ryšavá

ÚZIS ČR, Pardubický krajský odbor

Kyjevská 44, 532 03 Pardubice

tel.: 466 019 425

rysava@uzis.cz

www.uzis.cz

*T1, mapa*

*G1, T2*

*T3, G4*

*Časové řady*

*G5, T6*

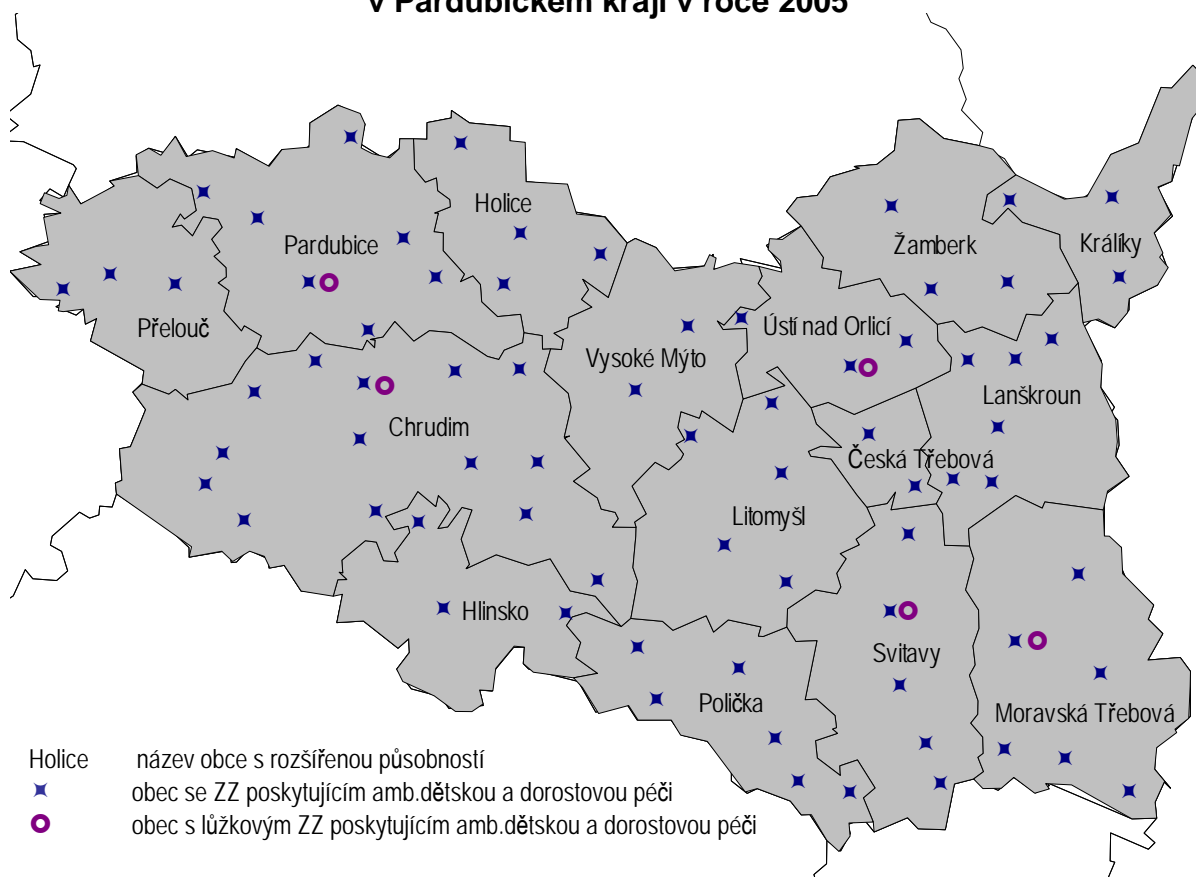
**Personální zajištění a počet ošetření - vyšetření v ambulantní péči  
dle druhu poskytované péče a dle území**

Ukazatel	Počet ZZ a pracovišť	Počet pracovníků <sup>1)</sup>		Počet ošetření - vyšetření	
		lékařů	ZPBD <sup>2)</sup>	celkem	na 1 lékaře
<b>dle poskytovatele</b>					
Praktický lékař pro děti a dorost	107	104,24	98,03	697 001	6 686,5
Specializovaná ambulantní péče v lůžkových ZZ	4	3,90	7,80	12 938	3 317,4
Specializovaná ambulantní péče v ostatních ZZ	1	1,00	0,50	3 226	3 226,0
<b>Pardubický kraj</b>	<b>112</b>	<b>109,14</b>	<b>106,33</b>	<b>713 165</b>	<b>6 534,4</b>
<b>dle území (okresu)</b>					
Chrudim	23	22,29	19,12	146 601	6 577,0
Pardubice	33	34,10	35,56	220 416	6 463,8
Svitavy	25	23,55	23,30	147 995	6 284,3
Ústí nad Orlicí	31	29,20	28,35	198 153	6 786,1

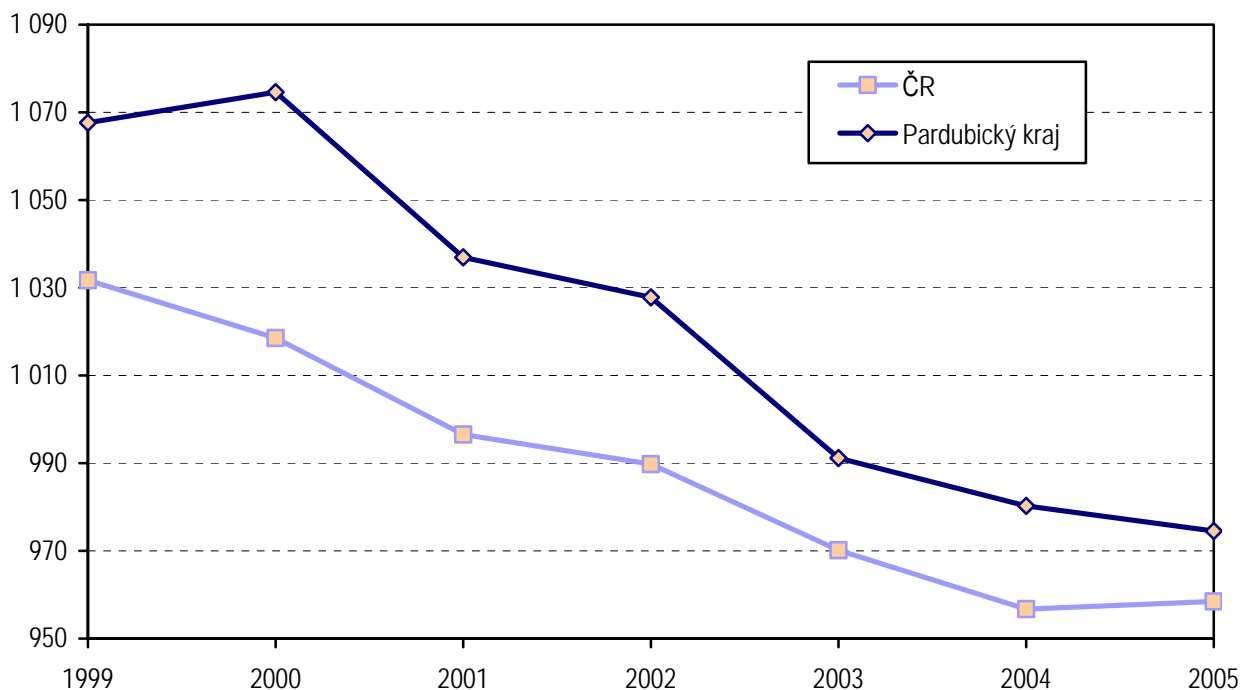
<sup>1)</sup> Součet úvazků, vč. smluvních

<sup>2)</sup> ZPBD - zdravotničtí pracovníci nelékaři s odbornou způsobilostí bez odborného dohledu dle zákona č. 96/2004 Sb. o nelékařských povoláních § 5 - § 21

**Síť obcí s ambulantní dětskou a dorostovou péčí  
v Pardubickém kraji v roce 2005**



### Počet registrovaných dětí a dorostu na 1 praktického lékaře pro děti a dorost



### Struktura počtu ošetření - vyšetření dle druhu ošetření a dle území

Území, okres	Počet ošetření - vyšetření celkem	z toho ošetření - vyšetření (v %)			Počet léčených pacientů <sup>1)</sup>	Počet ošetření na 1 léčeného pacienta
		léčebná	preventivní	v návštěvní službě		
Chrudim	146 601	79,97	18,56	0,81	22 875	6,41
Pardubice	220 416	78,06	19,69	1,23	31 804	6,93
Svitavy	147 995	72,28	19,96	1,66	21 064	7,03
Ústí nad Orlicí	198 153	77,21	20,91	1,50	30 982	6,40
Pardubický kraj	713 165	77,02	19,85	1,31	106 725	6,68
ČR	x	76,12	20,92	1,45	2 034 165	7,34

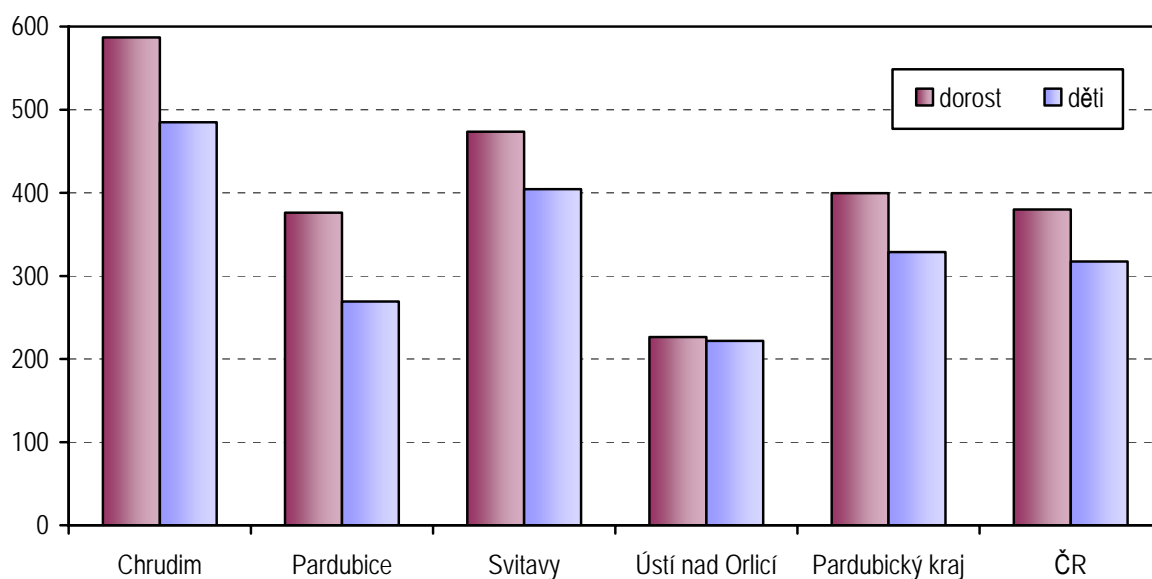
<sup>1)</sup> Počet léčených pacientů je celkový počet pacientů, kteří byli alespoň jedenkrát za sledovaný rok ošetřeni (tj. každý pacient je započten pouze jedenkrát).

Dispenzarizovaná onemocnění <sup>1)</sup> u dětí a dorostu

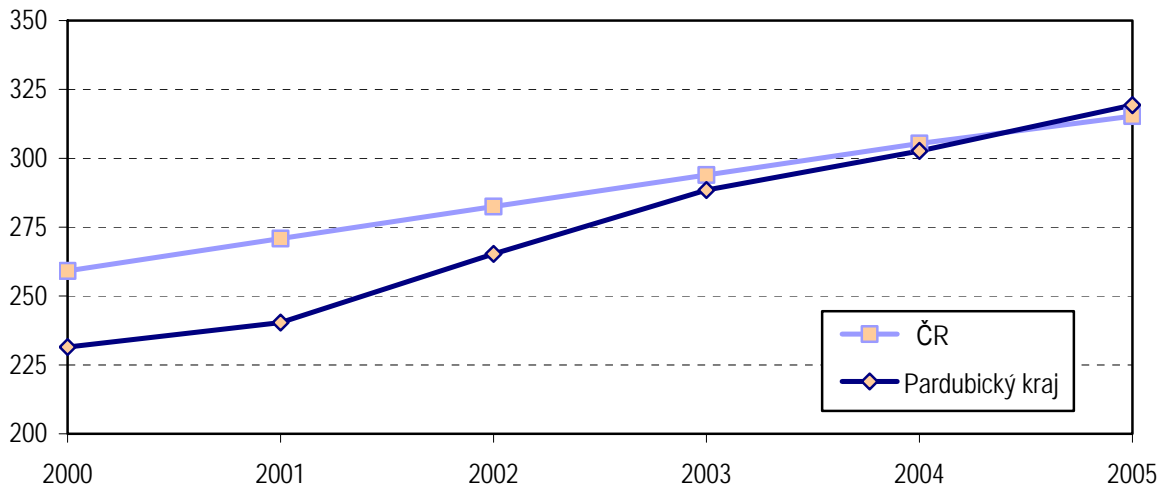
Kapitola MKN -10	Počet dispenzarizovaných onemocnění k 31.12. <sup>1)</sup>		
	celkem	z toho děti (0 - 14 let) (v %)	na 1 tisíc registrovaných pacientů
A00-B99 Některé infekční a parazitární nemoci (vč. následků)	854	76,46	8,4
C00-D48 Novotvary	134	65,67	1,3
D50-D89 Nemoci krve a krvevorných orgánů a některé poruchy týkající se mechanismu imunity	483	79,71	4,8
E00-E90 Nemoci endokrinní, výživy a přeměny látek	2 837	66,65	27,9
F00-F99 Poruchy duševní a poruchy chování	1 327	68,65	13,1
G00-G99, H00-H59, H60-H95 Nemoci nervové soustavy, nemoci oka a očních adnex, nemoci ucha a bradavkového výběžku	8 758	68,79	86,2
I00-I99 Nemoci oběhové soustavy	555	55,86	5,5
J00-J99 Nemoci dýchací soustavy	7 973	75,27	78,5
K00-K93 Nemoci trávicí soustavy	491	68,43	4,8
L00-L99 Nemoci kůže a podkožního vaziva	3 661	74,95	36,0
M00-M99 Nemoci svalové a kosterní soustavy a pojivové tkáně	4 240	63,00	41,7
N00-N99 Nemoci močové a pohlavní soustavy	1 900	73,74	18,7
Q00-Q89 Vrozené vady, deformace	1 995	76,89	19,6
Celkem dispenzarizovaných onemocnění a vad	35 208	70,86	346,6

<sup>1)</sup> jeden pacient může být uveden i vícekrát pokud je sledován pro více diagnóz

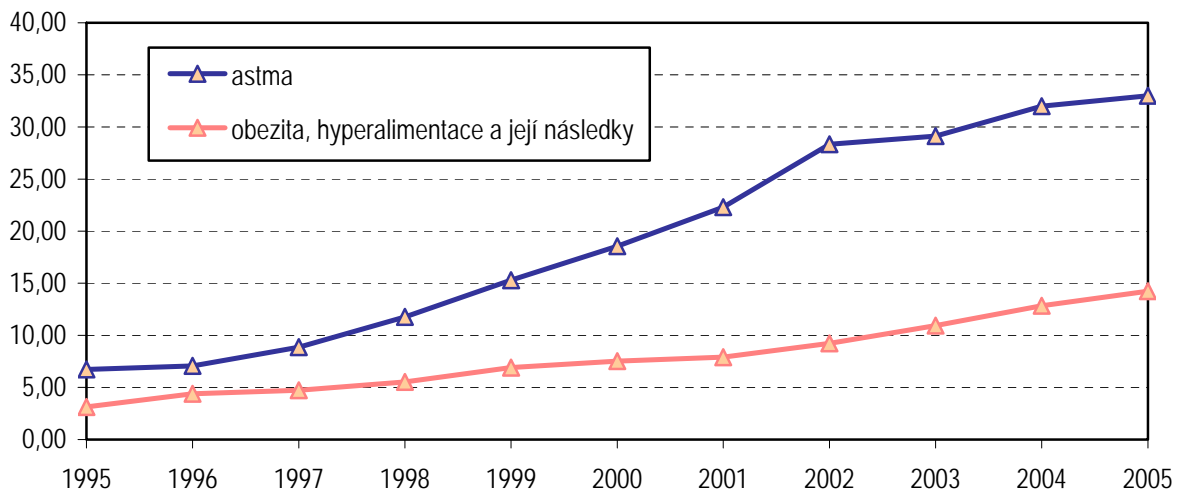
### Dispenzarizovaní pacienti na 1 tisíc registrovaných pacientů dle věku



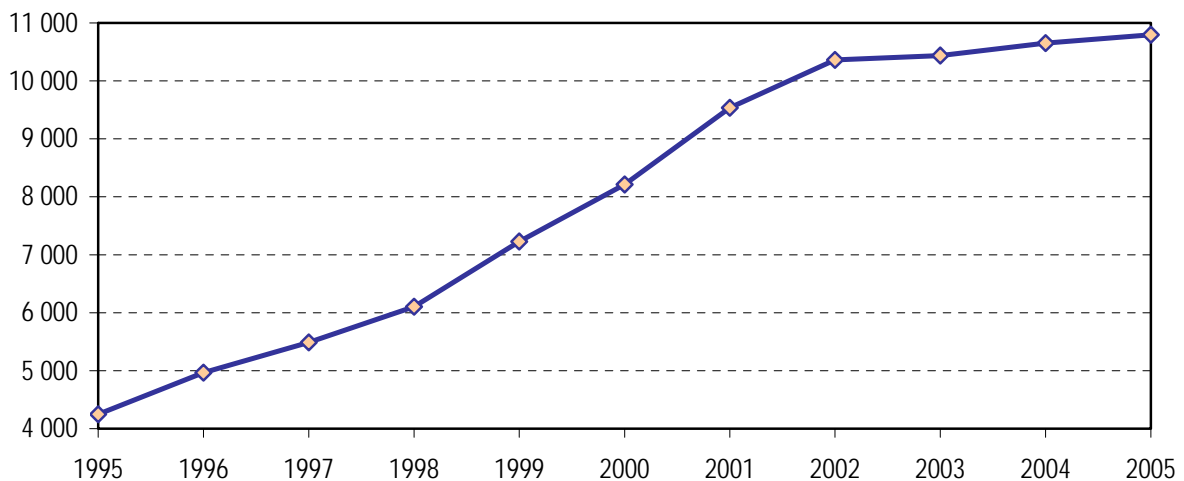
**Počet dispenzarizovaných onemocnění  
na 1 tisíc dětí a dorostu (0 - 19 let)**



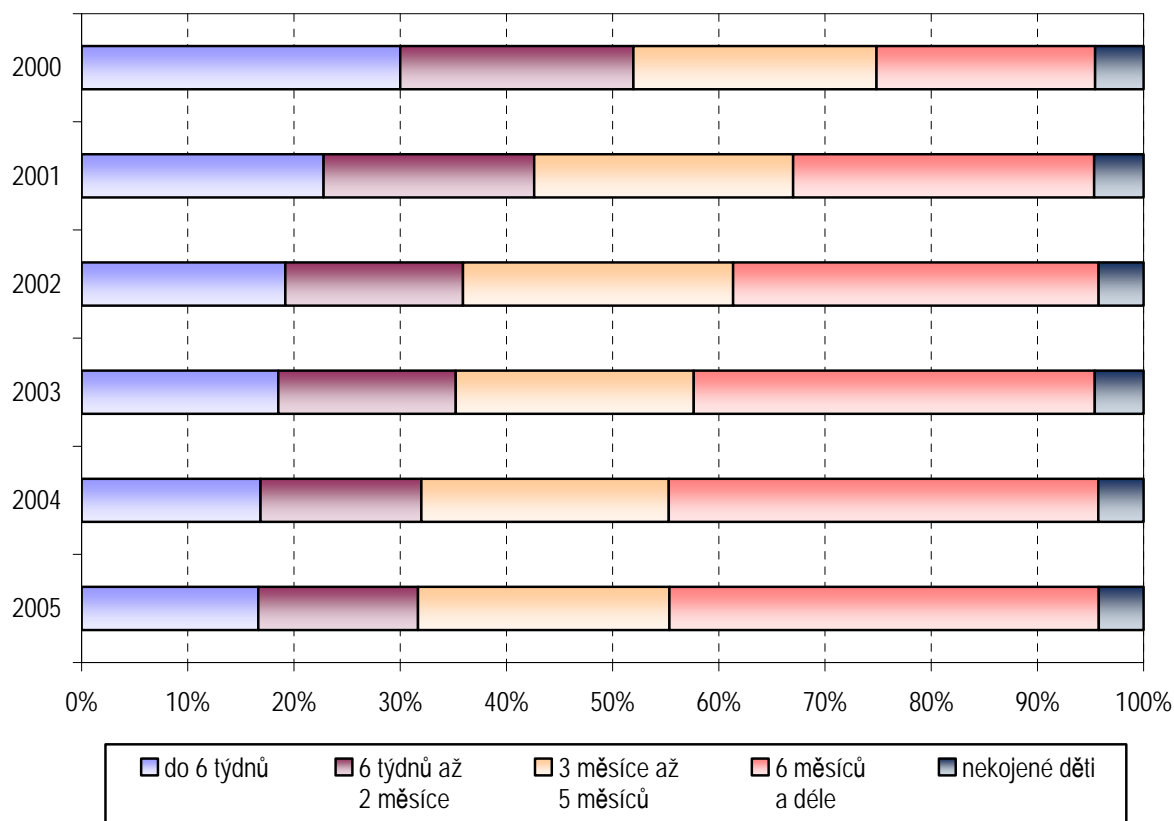
**Vývoj dispenzarizovaných dětí a dorostu pro vybrané nemoci  
na 1 tisíc osob daného věku**



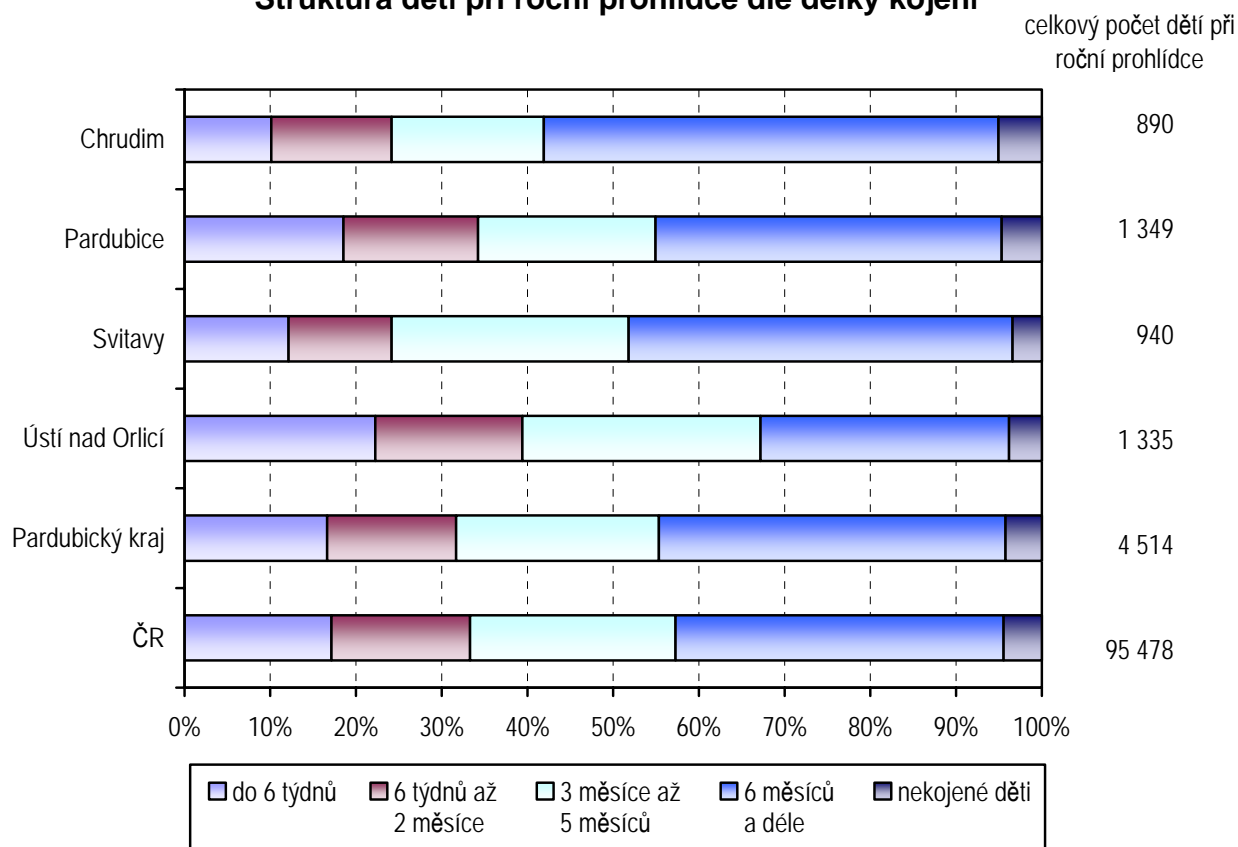
**Vývoj sledovaných alergiků v ordinacích praktických lékařů  
pro děti a dorost Pardubického kraje**



### Vývoj dětí při roční prohlídce dle délky kojení



### Struktura dětí při roční prohlídce dle délky kojení



## Využívání lůžkového fondu dětských oddělení nemocnic a zatížení zdravotnických pracovníků

Ukazatel	Kraj	ČR
Počet oddělení	5	99
Počet pracovníků <sup>1)</sup>		
lékaři	28,31	600,60
ZPBD <sup>2)</sup> celkem	141,30	3 014,25
sestry <sup>2)</sup> u lůžka	135,30	2 866,20
ZPOD <sup>2)</sup>	12,94	330,73
Průměrný počet lůžek	251,00	5 020,61
Průměrný denní stav obsazených lůžek		
celkem	160,4	3355,20
na 1 lékaře	5,7	5,6
na 1 sestru <sup>2)</sup> u lůžka	1,2	1,2
Počet lékařů na 100 lůžek	11,28	12,08
Počet ZPBD <sup>2)</sup> na 100 lůžek	56,29	60,62
Počet hospitalizovaných	14 873	264 675
Nemocniční letalita	0,3	0,9
Využití lůžek ve dnech	233,2	243,9
Průměrná ošetrovací doba	3,9	4,6
Prostoj lůžek <sup>3)</sup>	2,0	2,0

<sup>1)</sup> Součet úvazků

<sup>2)</sup> Zdravotničtí pracovníci dle zákona č. 96/2004 Sb.

ZPBD - zdravotničtí pracovníci nelékaři s odbornou způsobilostí bez odborného dohledu (§ 5 - § 21)

sestry - všeobecné sestry a porodní asistentky (§ 5 - § 6)

ZPOD - zdravotničtí pracovníci nelékaři pod odborným dohledem nebo přímým vedením (§ 29 - § 42)

<sup>3)</sup> Ve dnech na 1 hospitalizovaného z lůžek schopných provozu

Seznam nemocnic s lůžkovým dětským oddělením v kraji:

Nemocnice, Chrudim

Krajská nemocnice Pardubice, Pardubice

Nemocnice, Svitavy

Nemocnice, Litomyšl

Nemocnice v Ústí nad Orlicí, Ústí nad Orlicí