



Informace ze zdravotnictví Pardubického kraje

Ústavu zdravotnických informací a statistiky
České republiky

Hradec Králové
10. 11. 2014

11

Gynekologická péče - činnost oboru v Pardubickém kraji v roce 2013

Gynaecologic care - Activity in Branch in the Pardubicky Region in 2013

Souhrn

Informace ze zdravotnictví kraje o činnosti oboru gynekologie v Pardubickém kraji v roce 2013 obsahuje údaje o ambulantní péči v členění podle poskytovatele zdravotních služeb a podle území, z oblasti personálního zajištění, činnosti oboru a o dispenzarizovaných pacientkách pro vybrané diagnózy. Je doplněna také základními ukazateli lůžkové péče ženských oddělení nemocnic.

Summary

Information on health care activity in the branch of gynaecology in the Pardubicky region in 2013 contains data about out-patient care by type provider of health services of the region, data about personnel capacity, gynaecological activity and about patients followed up for selected diagnoses. It is supplemented by basic indicators on in-patient care in hospital gynaecology departments.

Podkladem pro vytvoření tohoto materiálu byl výkaz A (MZ) 1-01 o ambulantní činnosti poskytovatele zdravotních služeb, výkaz L (MZ) 1-02 o lůžkovém fondu a jeho využití a doplňková tabulka pro ženská oddělení nemocnic. Tyto výkazy byly součástí Programu statistických zjišťování Ministerstva zdravotnictví ČR na rok 2013. Výkaz vyplňuje každá samostatná gynekologická ordinace, včetně ambulantních částí nemocnic. Formuláře výkazů a závazné pokyny jsou vystaveny na internetu www.uzis.cz.

Edice IZK o činnosti oboru gynekologie v předchozích letech jsou dostupné na internetových stránkách ústavu v části „Publikujeme“.

Činnost oboru gynekologie v ambulantní péči

V roce 2013 odevzdalo výkaz 60 zařízení z celkového počtu 64 gynekologických ambulantních pracovišť a návratnost tak činila 93,7 %. Celkem v těchto zařízeních pracovalo 56,14 lékařů a 70,37 ZPBD (zdravotníci pracovníci nelékaři s odbornou způsobilostí bez odborného dohledu), jedná se o průměrné roční přepočtené počty pracovníků (úvazků). Z celkového počtu lékařů jich 86,0 % pracovalo jako praktický lékař gynekolog a 14,0 % v ordinacích odborné gynekologie.

Průměrný počet lékařů na 10 tisíc žen v kraji byl 2,2 (nejvíce v okrese Pardubice 2,4 a nejméně v okrese Svitavy 1,9). V ČR připadalo na 10 tisíc žen 3,1 lékařů.

V průběhu roku bylo provedeno celkem 405 056 ambulantních ošetření – vyšetření žen. V průměru provedl jeden lékař 7 215 ošetření (vyšetření) a bylo u něj registrováno v průměru 3 675 pacientek (ČR 6 099 ošetření a 2 728 registrovaných pacientek).

Nejvíce ošetření (8 917) na jednoho lékaře bylo evidováno v okrese Svitavy a nejvíce registrovaných pacientek (4 075) vykázal okres Ústí nad Orlicí. Naopak nejmenší počet ošetření na jednoho lékaře (6 012) byl evidován v okrese Pardubice a registrovaných pacientek (2 998) bylo evidováno v okrese Chrudim. Na jednu léčenou pacientku připadalo průměrně 2,5 ošetření, nejvíce v okrese Chrudim (3,1) a naopak nejméně vyšetření pak v okrese Pardubice (1,9 vyšetření).

Informace o pacientkách gynekologických ordinací jsou sledovány podle sídla poskytovatele zdravotních služeb, nikoli podle místa trvalého bydliště daných žen.

Lékařem řízenou antikoncepci, hormonální nebo nitroděložní, užívalo 60 200 žen (50,8 % žen fertilního věku). Nejvyšší podíl žen od 15 do 49 let, které užívaly antikoncepci, byl v okrese Pardubice (52,8 %), naopak nejnižší byl tento podíl v okrese Chrudim (48,4 %). Z celkového počtu předepsané antikoncepce byl podíl žen užívajících hormonální antikoncepci 86,9 % a podíl žen lékařem řízenou nitroděložní hormonální a nehormonální antikoncepcí dosáhl 13,1 %.

Počet prekanceróz děložního hrdla prvně zjištěné, který vykázali gynekologové v ambulantních ordinacích, dosahoval 2 021. V roce bylo v kraji pro zhoubný novotvar (hrdla děložního, těla děložního, ovarií, prsu a ostatních lokalizací prvně zjištěné) nově diagnostikováno 393 žen. Nejčastěji se jednalo o zhoubný novotvar těla děložního (47,6 %) a dále pak karcinomy prsu (23,2 %). Podle údajů Národního registru novotvarů (srovnáno s údaji za rok 2011) se však u žen v Pardubickém kraji nejčastěji vyskytuje karcinom prsu (incidence 109,4 onemocnění na 100 tisíc žen). Incidence karcinomu děložního těla v roce 2011 byla 40,9 onemocnění na 100 tisíc žen.

Činnost ženských oddělení nemocnic

Vedle uvedených informací o ambulantní péči přináší tento materiál také vybrané údaje o lůžkové péči na gynekologických a porodnických odděleních nemocnic.

V roce 2013 bylo v Pardubickém kraji evidováno 4 480 porodů, což představuje 37,6 porodů na 1 000 žen fertilního věku (ČR 43,3 porodů). V souvislosti s těhotenstvím, potratem, porodem a šestinedělím nebylo v kraji v tomto roce vykázáno žádné mateřské úmrtí (ČR 2).

Celkem 7 956 žen podstoupilo gynekologickou operaci (včetně ambulantních operací a potratů s nutnou hospitalizací). V souvislosti s gynekologickým onemocněním nezemřela v kraji žádná žena (ČR 157).

Lůžková péče gynekologického oboru byla v kraji zajišťována na 6 (ČR 110) odděleních nemocnic. Využití lůžek ve dnech maximální lůžkové kapacity v kraji (191,0 dne) bylo nižší než využití v ČR (217,7 dne). Průměrná ošetřovací doba činila v kraji 4,4 dne a v ČR 3,6 dne.

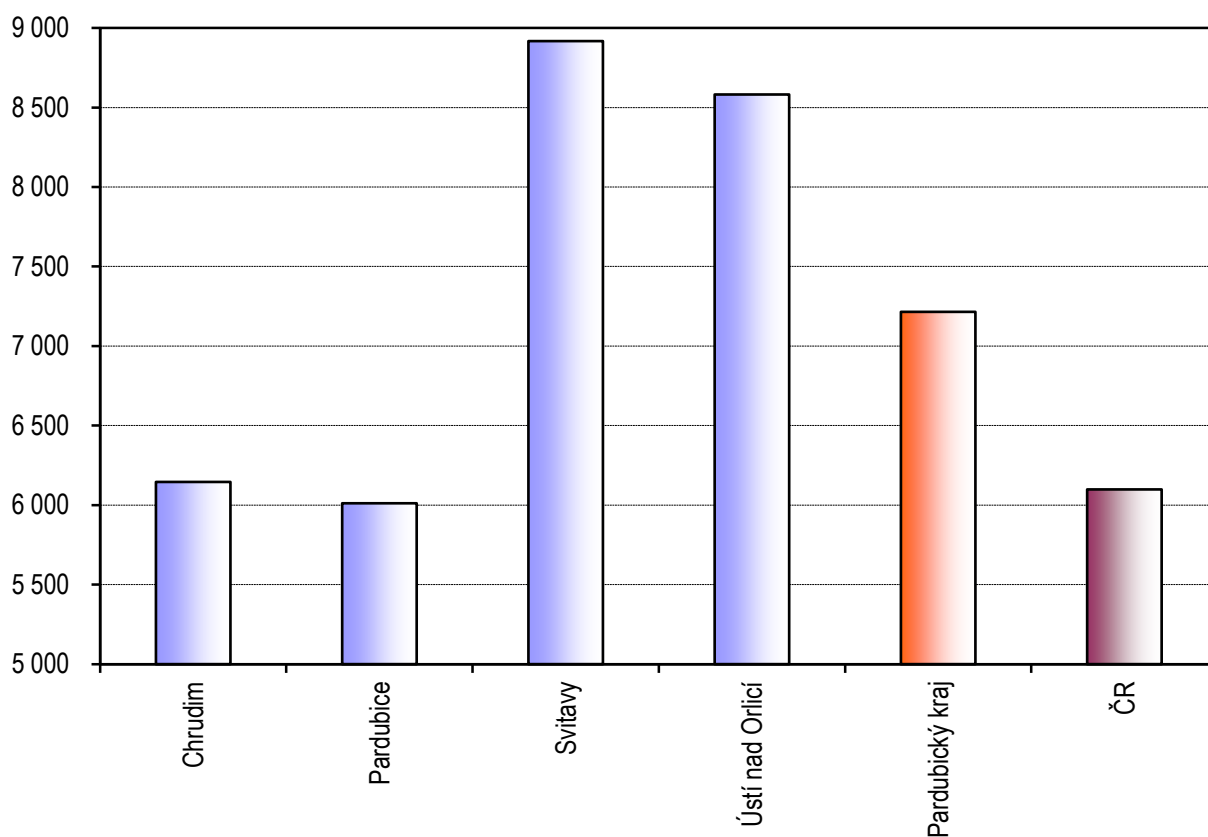
Zpracovala: Ing. Drahokoupilová Libuše
ÚZIS ČR, Regionální pracoviště Hradec Králové
Habrmanova 19/1, 500 02 Hradec Králové
tel.: 495 058 321, fax: 495 058 322
e-mail: Libuse.Drahokoupilova@uzis.cz
<http://www.uzis.cz>

Personální zajištění a počet ošetření - vyšetření v ambulantní péči dle území

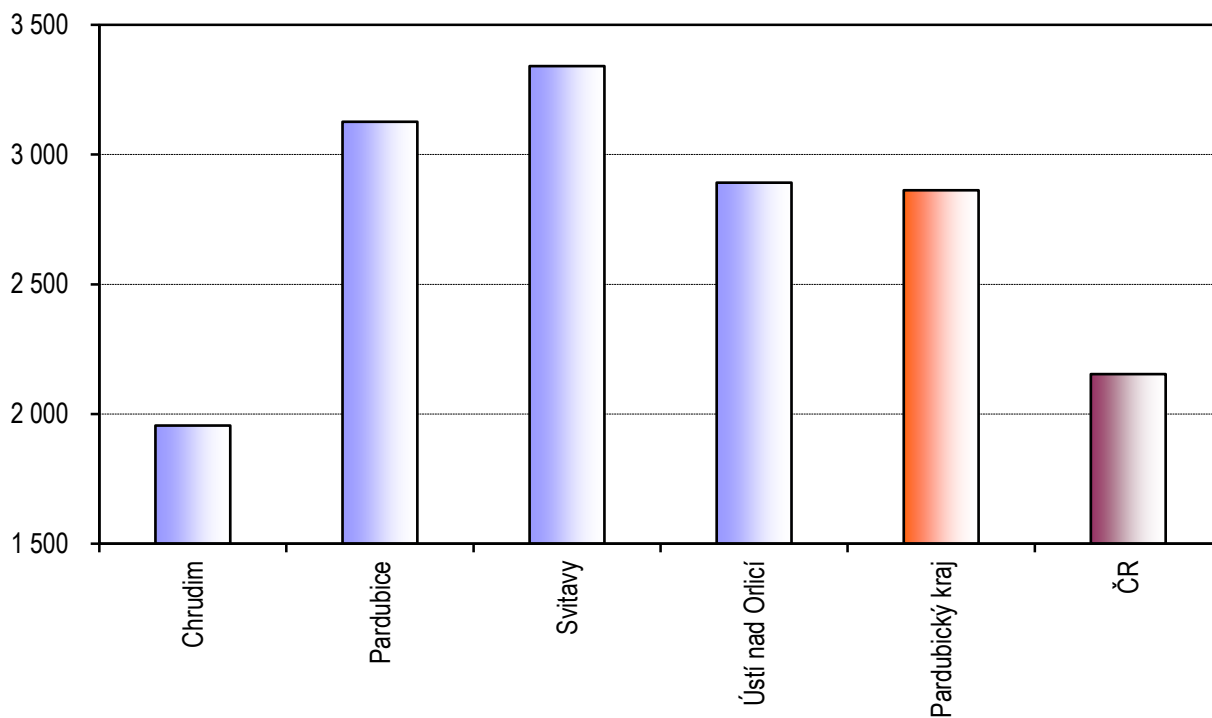
Území, kraj	Lékaři ¹⁾	Počet ošetření		Počet léčených pacientek ve sledovaném roce		Počet registrovaných pacientek	
		celkem	na 1 lékaře	celkem	na 1 lékaře	celkem	na 1 lékaře
Chrudim	11,60	71 290	6 146	22 680	1 955	34 776	2 998
Pardubice	20,16	121 193	6 012	63 033	3 127	75 335	3 737
Svitavy	9,98	88 996	8 917	33 346	3 341	37 550	3 763
Ústí nad Orlicí	14,40	123 577	8 582	41 642	2 892	58 679	4 075
Pardubický kraj	56,14	405 056	7 215	160 701	2 863	206 340	3 675
ČR	1 640,61	10 005 495	6 099	3 533 055	2 154	4 474 881	2 728

¹⁾ Průměrný roční přepočtený počet, vč. smluvních pracovníků

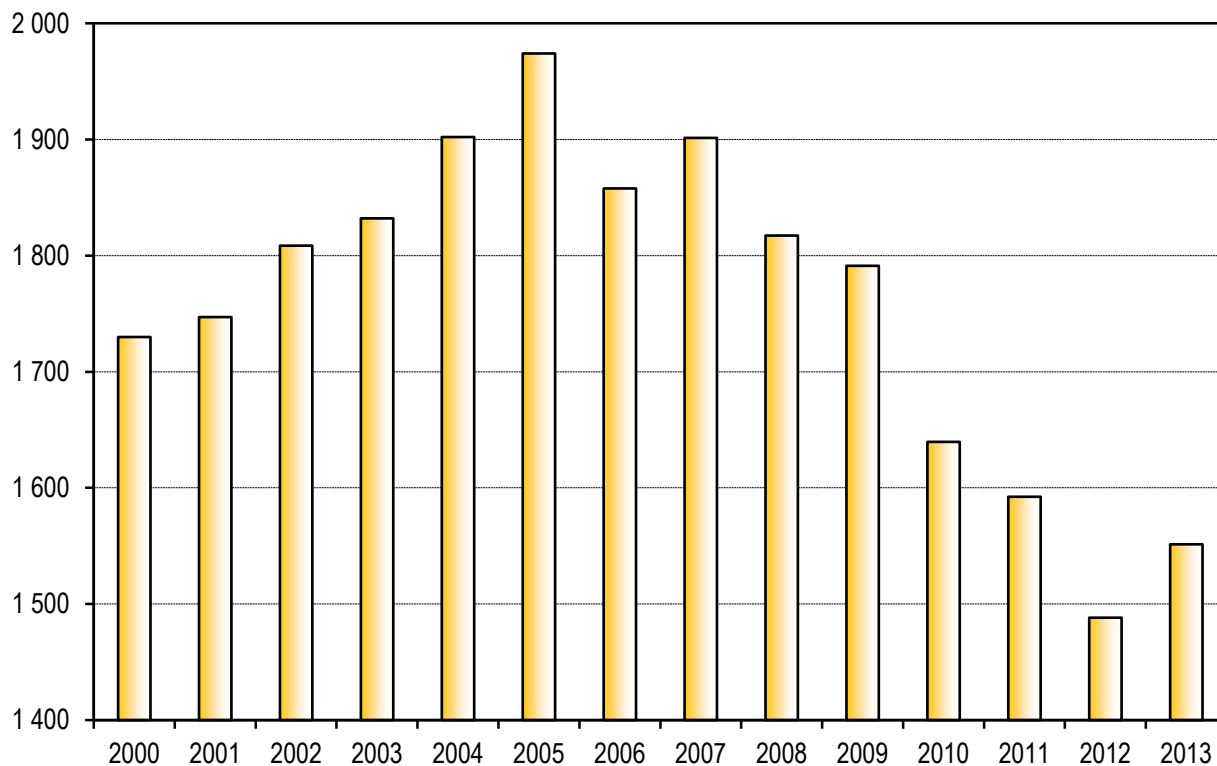
Počet ošetření na 1 lékaře v roce 2013



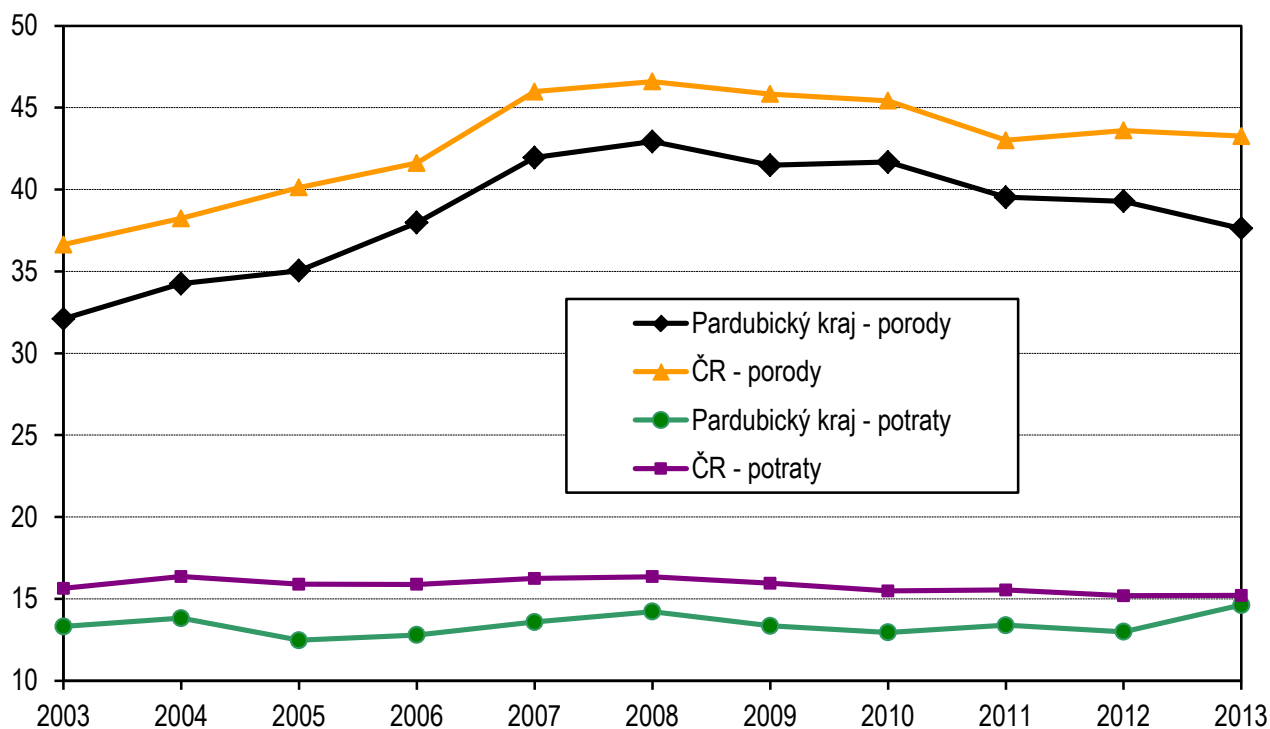
Počet léčených pacientek na 1 lékaře v roce 2013



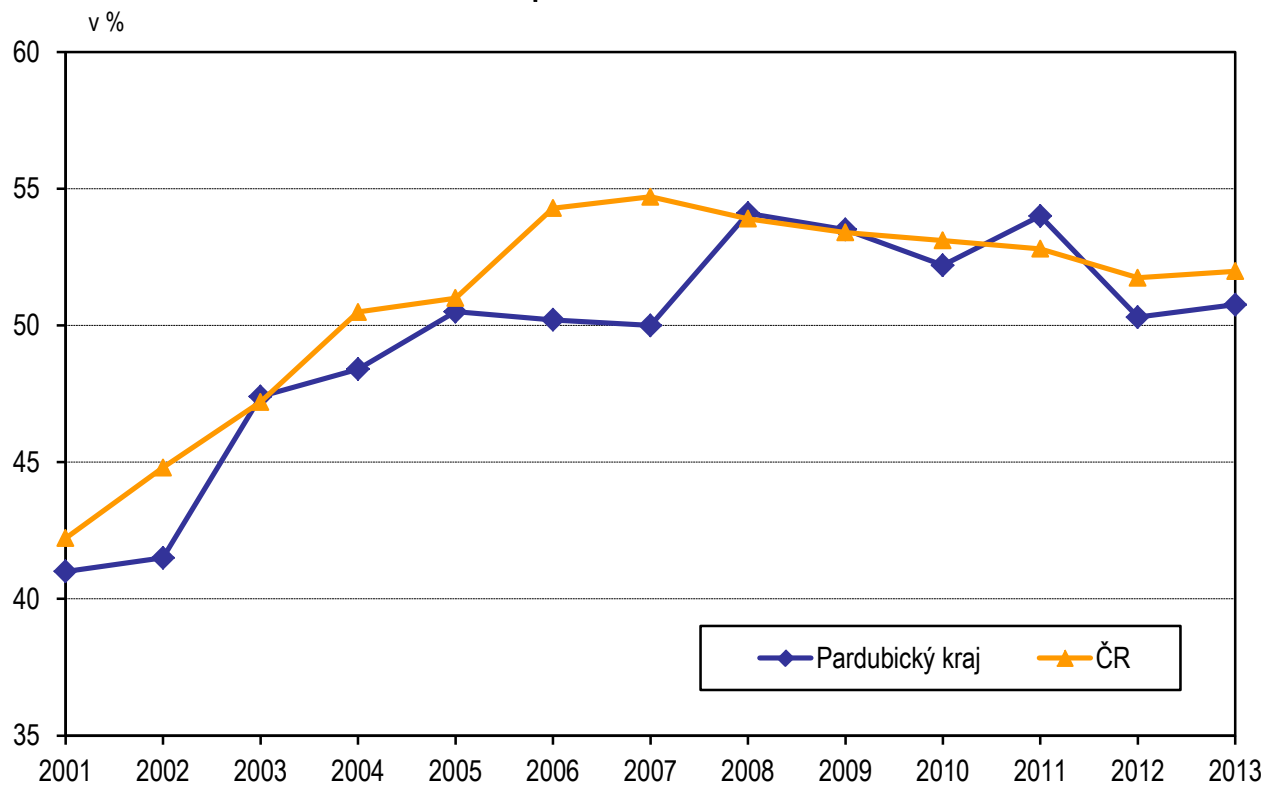
Vývoj počtu gynekologických ošetření-vyšetření na 1 000 žen v letech 2000–2013



**Počet porodů a potratů na 1 000 žen fertilního věku
v letech 2003–2013**



**Počet žen fertilního věku užívajících lékařsky sledovanou
antikoncepci v letech 2001–2013**



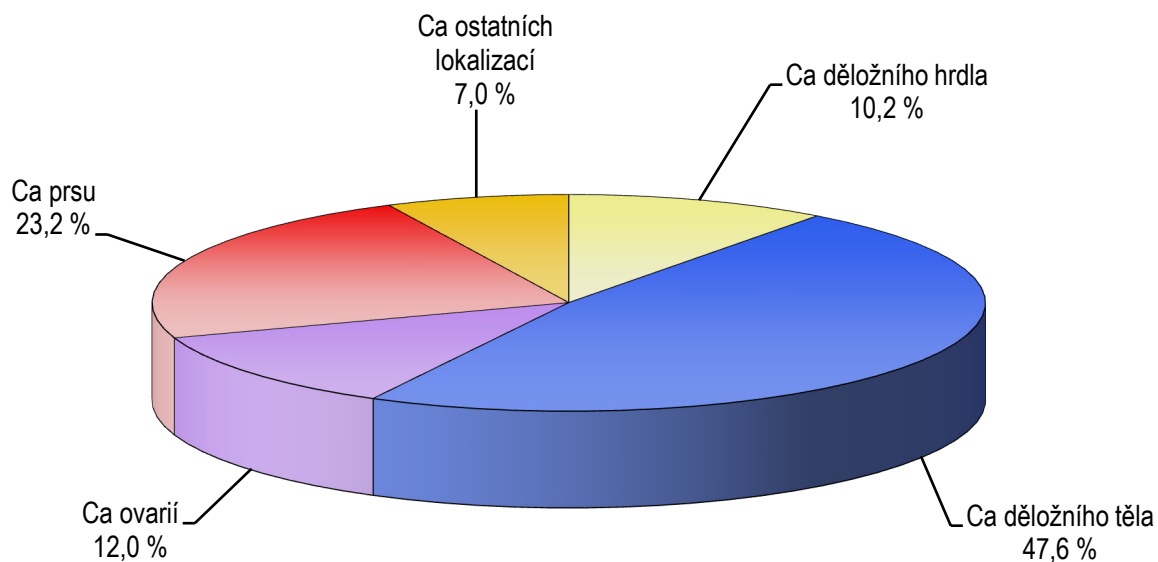
Dispenzarizované pacientky pro vybranou diagnózu dle území

Území, kraj	Novotvar in situ ¹⁾ (D05–D06, D07.0–3)	Počet prvně zjištěných onemocnění					
		prekancerózy děložního hrdla (N87.0-2)	ZN hrdla děložního (C53.-)	ZN těla děložního (C54.-)	ZN ovarií (C56)	ZN prsu (C50.-)	ZN ostatních lokalizací ²⁾
Chrudim	9	324	7	42	5	11	5
Pardubice	12	1 040	19	68	32	39	12
Svitavy	30	275	11	42	4	37	5
Ústí nad Orlicí	11	382	3	35	6	4	6
Pardubický kraj	62	2 021	40	187	47	91	28
ČR	3 044	52 616	1 954	3 452	1 541	2 679	654

¹⁾ D05.- carcinoma (novotvar) in situ prsu, D06.- carcinoma in situ hrdla děložního, D07.0–D07.3 carcinoma in situ jiných a neurčených ženských pohlavních orgánů

²⁾ C51.- zhoubný novotvar vulvy, C52 zhoubný novotvar pochvy - vaginy, C57.- zhoubný novotvar jiných a neurčených ženských pohlavních orgánů

Struktura prvně zjištěných karcinomů v roce 2013



Využívání lůžkového fondu a činnost ženských oddělení nemocnic a zatížení zdravotnických pracovníků

Ukazatel	Kraj	ČR
Počet oddělení	6	110
Počet pracovníků ¹⁾		
lékaři	49,19	901,16
ZPBD ²⁾ celkem	125,93	3 022,27
Průměrný počet lůžek	228,98	4 816,93
Průměrný denní stav obsazených lůžek		
celkem	119,8	2 872,5
na 1 lékaře	2,4	3,2
na 1 sestru ²⁾	0,9	0,9
Počet lékařů na 100 lůžek	22,46	18,79
Počet ZPBD ²⁾ na 100 lůžek	57,50	63,03
Počet hospitalizovaných	9 890	292 229
Nemocniční letalita	0,1	0,6
Využití lůžek ve dnech	191,0	217,7
Průměrná ošetrovací doba	4,4	3,6
Prostoj lůžek ³⁾	3,7	2,2
Gynekologická činnost		
Počet operovaných žen celkem	7 956	175 275
Počet zemřelých v souvislosti s gynekologickým onemocněním celkem	-	157
z toho operovaných	-	41
Porodnická činnost		
Počet porodů celkem	4 480	106 516
z toho mimo zdravotnické zařízení v %	0,02	0,17

¹⁾ Součet úvazků včetně smluvních k 31.12.

²⁾ Zdravotničtí pracovníci dle zákona č. 96/2004 Sb.:
ZPBD - zdravotničtí pracovníci nelékaři s odbornou způsobilostí bez odborného dohledu (§ 5–§ 21a)

³⁾ Ve dnech na 1 hospitalizovaného z lůžek schopných provozu

Seznam nemocnic s ženským oddělením v kraji:

- Chrudimská nemocnice, a.s.
- Pardubická krajská nemocnice, a.s., Pardubice
- G-med, v.o.s. Pardubice
- Svitavská nemocnice, a.s., Svitavy
- Litomyšlská nemocnice, a.s., Litomyšl
- Orlickoústecká nemocnice, a.s., Ústí nad Orlicí