



# Informace ze zdravotnictví Plzeňského kraje

Ústavu zdravotnických informací a statistiky  
České republiky

Plzeň  
24. 8. 2007

# 7

## Gynekologická péče - činnost v Plzeňském kraji v roce 2006

*Gynaecologic Care - Activity in Branch in the Plzeňský Region in 2006*

### Souhrn

Informace ze zdravotnictví kraje o činnosti oboru gynekologie v Plzeňském kraji v roce 2006 obsahuje údaje o ambulantní péči v členění podle druhu zdravotnického zařízení a podle území z oblasti personálního zajištění, činnosti oboru a o dispenzarizovaných pacientkách pro vybrané diagnózy. Je doplněna také základními ukazateli lůžkové péče ženských oddělení nemocnic.

### Summary

*Information on health care activity in the branch of gynaecology in the Plzeňský region in 2006 contains data about out-patient care by type of establishment and by districts of the region, data about personnel capacity, gynaecological activity and about patients followed up for selected diagnoses. It is supplemented by basic indicators on in-patient care in hospital gynaecology departments.*

Podkladem pro zpracování dat o ambulantní činnosti oboru gynekologie je roční výkaz A (MZ) 1-01. Výkaz vyplňuje každé ambulantní oddělení (pracoviště) oboru ve všech zdravotnických zařízeních bez ohledu na jejich zřizovatele. Činnost lůžkových zařízení je obsahem výkazu L (MZ) 1-02 o lůžkovém fondu a jeho využití a výkazu L (MZ) 3-01 o činnosti ženských oddělení nemocnic, které vyplňuje každé lůžkové oddělení ve všech zdravotnických zařízeních bez ohledu na jejich zřizovatele. Výkazy byly součástí Programu statistických zjišťování Ministerstva zdravotnictví ČR na rok 2006. Pro výpočet relací na počet obyvatel byly použity údaje Českého statistického úřadu.

### Činnost oboru gynekologie v ambulantní péči

Ambulantní gynekologickou péči zajišťovalo v Plzeňském kraji v roce 2006 na 93 ambulantních pracovištích celkem 79,98 lékařů a 101,02 ZPBD (přepočtené počty včetně smluvních pracovníků). V roce 2005 na 115 pracovištích 94,09 lékařů a 119,54 ZPBD. V průběhu roku bylo provedeno celkem 601 485 ambulantních gynekologických ošetření-vyšetření žen (v roce 2005 679 632), z toho 72,8 % u praktických lékařů gynekologů. Na jedno lékařské místo připadlo v průměru 7 520 ošetření-vyšetření. Antikoncepci užívalo celkem 61 026 žen, tj. 45,6 % žen fertilního věku (15-49 let). V našem kraji nadále vysoce převažuje užívání antikoncepce hormonální nad nitroděložní. Z celkového počtu žen užívajících antikoncepci používalo 86,7 % hormonální antikoncepci a nitroděložní jen 13,3 %. Počet nově přijatých těhotných žen v kraji v roce 2006 byl 6 013 (v roce 2005 bylo sledováno 5 611 těhotných žen). Jedná se o nárůst 7,2 %. Nejvyšší počet těhotných žen byl stejně jako v předcházejícím roce zaznamenán v okrese Plzeň-město. Pro prvně zjištěnou prekancerózu děložního hrdla bylo dispenzarizováno

celkem 2 311 žen (v roce 2005 to bylo 1 719 žen) v Plzeňském kraji se jedná o nárůst 34 %. Za ČR je vykazován jen mírný nárůst. V roce 2006 bylo dispenzarizováno 31 374 žen (v roce 2005 28 850 žen).

V Plzeňském kraji v okrese Plzeň-město jsou zastoupena oddělení reprodukované medicíny a dětské gynekologie.

### **Činnost ženských oddělení nemocnic**

V roce 2006 bylo v Plzeňském kraji evidováno 5 606 porodů, což je o 425 porodů více než v předchozím roce (nárůst o 8,2 %), z toho předčasné porody činní 14,4 %. Jedná se o porody do konce 38. týdne těhotenství. Nejvyšší počet porodů na 1 000 žen fertillního věku byl stejně jako v minulém roce v okrese Plzeň-město, kam dojíždějí ženy i z jiných okresů v kraji.

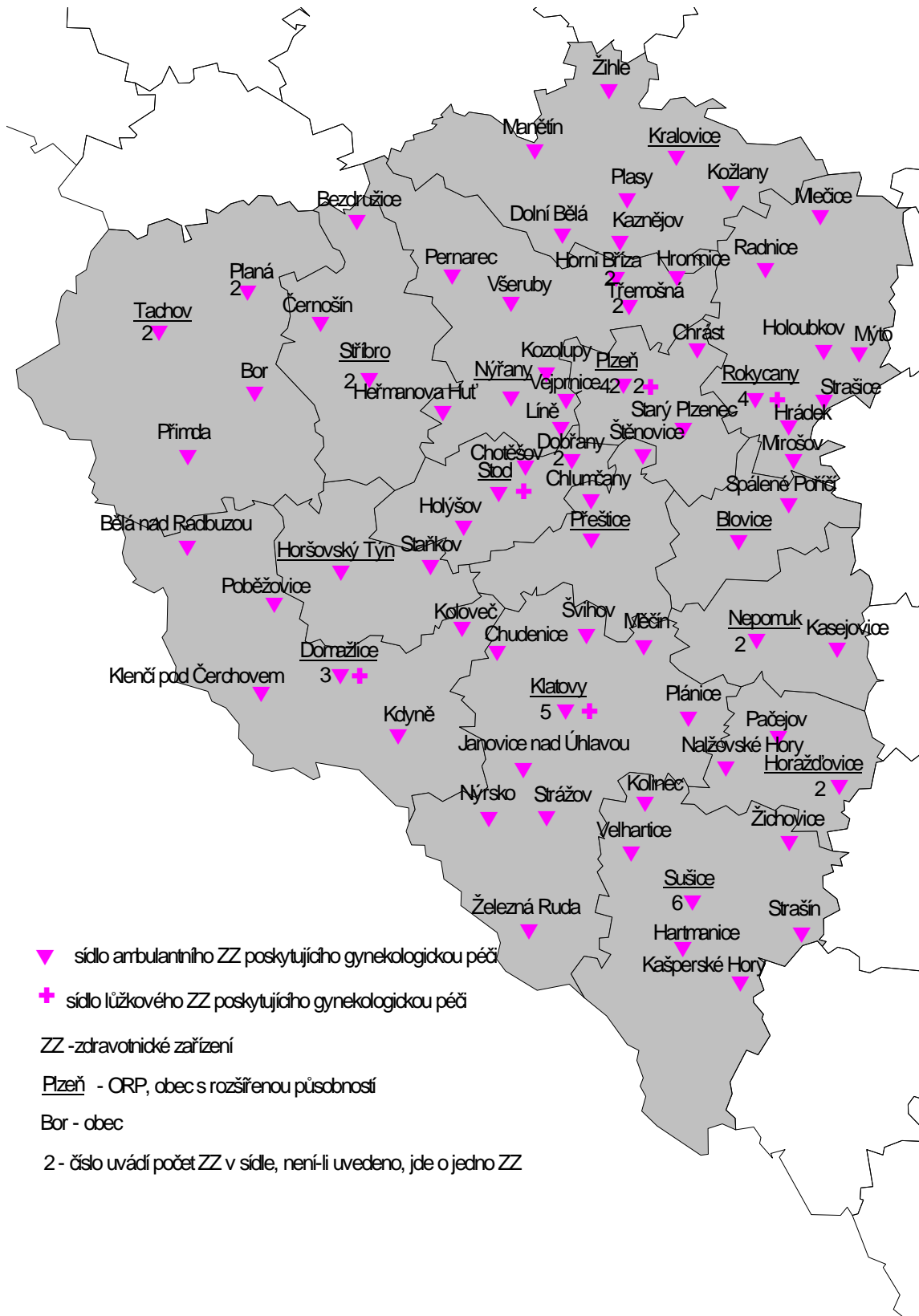
V souvislosti s těhotenstvím, potratem a šestinedělím nebylo v roce 2006 zaznamenáno žádné úmrtí žen.

Na ženských odděleních nemocnic bylo v Plzeňském kraji operováno 12 516 žen (včetně potratů). V souvislosti s gynekologickým onemocněním zemřely 3 ženy, (v roce 2005 to bylo 8 žen), z toho při gynekologické operaci 1 (v loňském roce 2 ženy). V ČR zemřelo 248 žen (v roce 2005 to bylo 270 žen), z toho operovaných 52 (v roce 2005 jen 49 žen).

Péči na 7 lůžkových odděleních gynekologie zajišťovalo 49,02 lékařů (přepočtený počet). Na jednoho lékaře a den připadlo 4,7 obsazených lůžek. Počet hospitalizovaných byl 17 592 (z nich bylo operováno včetně potratů 68 %) a průměrná ošetrovací doba byla 4,8 dne. V průměru 356 lůžek akutní péče bylo v kraji využito jen zhruba 231 dní v roce.

Zpracovala:  
Helena Peroutková  
ÚZIS ČR, Plzeňský krajský odbor  
nám. Míru 3, 301 00 Plzeň  
tel.: 337 371 587  
e-mail: [peroutkova@uzis.cz](mailto:peroutkova@uzis.cz)  
<http://www.uzis.cz>

**Síť ZZ poskytujících ambulantní a lůžkovou gynekologickou péči**



**Personální zajištění a počet ošetření - vyšetření v ambulantní péči  
dle druhu poskytované péče a dle území**

Druh zdravotnického zařízení	Počet ZZ a pracovišť	Počet pracovníků <sup>1)</sup>			Počet ošetření - vyšetření			
		lékařů	struktura lékařů v %	ZPBD <sup>2)</sup>	celkem	z toho preventivních prohlídek	struktura ošetření v %	na 1 lékaře
dle poskytovatele péče								
Praktický lékař - gynekolog	67	52,83	66,05	57,32	437 846	103 552	72,79	8 288
Specializovaná ambulantní péče v lůžkových ZZ	10	10,79	13,49	23,60	109 721	16 936	18,24	10 169
Specializovaná ambulantní péče v ostatních ZZ	16	16,36	20,46	20,10	53 918	10 404	8,96	3 296
Plzeňský kraj	93	79,98	100,00	101,02	601 485	130 892	100,00	7 520
dle území (okres, kraj, ČR)								
Domažlice	8	5,60	7,00	5,90	48 174	10 374	8,01	8 603
Klatovy	9	6,50	8,13	10,95	73 413	14 927	12,21	11 294
Plzeň-město	38	46,10	57,64	60,50	328 996	67 828	54,70	7 137
Plzeň-jih	10	4,44	5,55	6,33	42 493	7 314	7,06	9 570
Plzeň-sever	13	6,70	8,38	6,80	35 127	7 146	5,84	5 243
Rokycany	7	4,24	5,30	4,54	33 090	8 582	5,50	7 804
Tachov	8	6,40	8,00	6,00	40 192	14 721	6,68	6 280
Plzeňský kraj	93	79,98	100,00	101,02	601 485	130 892	100,00	7 520
ČR	1 524	1 557,51	x	1 959,67	11 485 328	2 436 194	x	7 374

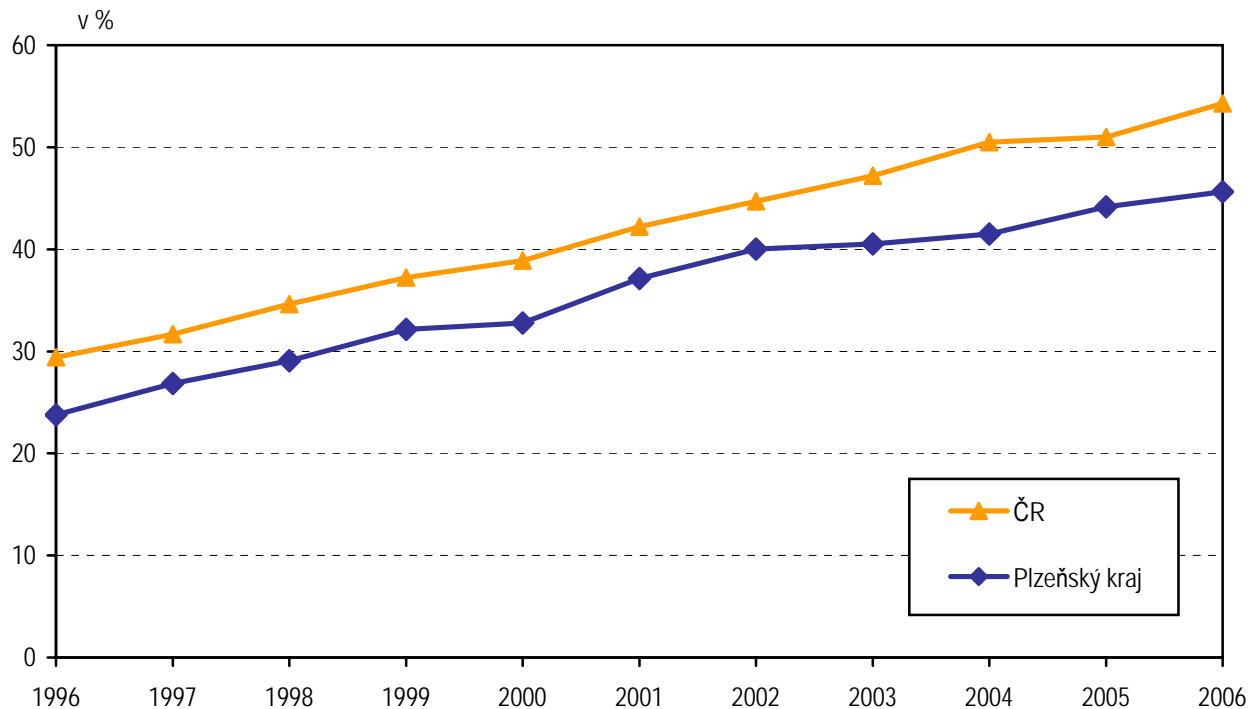
<sup>1)</sup> Součet úvazků, vč. smluvních

<sup>2)</sup> ZPBD - zdravotničtí pracovníci nelékaři s odbornou způsobilostí bez odborného dohledu dle zákona č. 96/2004 Sb., o nelékařských povoláních § 5 - § 21

## Ženy dispenzarizované s antikoncepcí a péče v těhotenství a šestinedělí dle území

Území, okres	Počet žen dispenzarizovaných s antikoncepcí			Počet nově přijatých těhotných žen	Návštěvy porodních asistentek
	celkem	z toho			
		hormonální v %	nitroděložní v %		
Domažlice	5 904	87,9	12,1	426	-
Klatovy	7 437	88,9	11,1	719	276
Plzeň-město	30 388	87,5	12,5	2 966	-
Plzeň-jih	4 768	80,5	19,5	439	-
Plzeň-sever	3 797	85,1	14,9	413	-
Rokycany	3 779	84,5	15,5	327	-
Tachov	4 953	86,1	13,9	723	60
Plzeňský kraj	61 026	86,7	13,3	6 013	336
ČR	1 365 585	87,5	12,5	126 096	14 127

## Počet žen fertilního věku dispenzarizovaných s antikoncepcí v letech 1996 - 2006



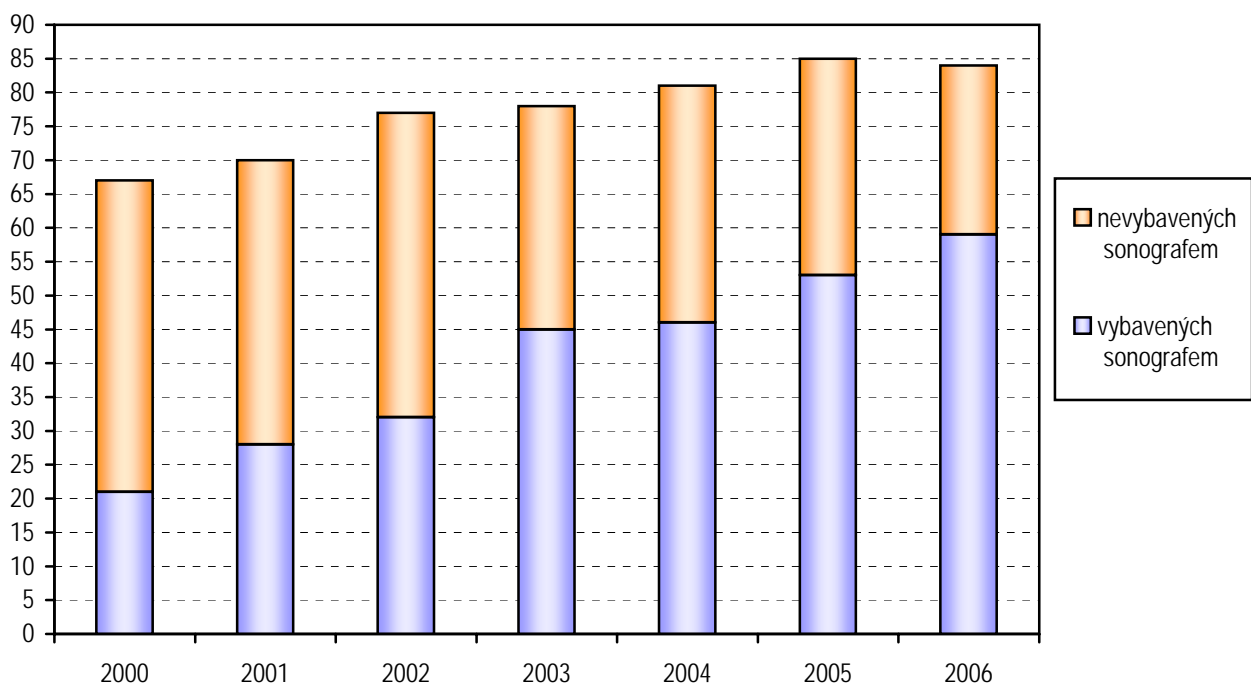
## Dispenzarizované pacientky pro vybranou diagnózu dle území

Území, okres	Novotvar in situ <sup>1)</sup> (D05-D06, D07.0-3)	Počet prvně zjištěných onemocnění					
		prekancerózy děložního hrdla (N87.0-2)	ZN hrdla děložního (C53.-)	ZN těla děložního (C54.-)	ZN ovarií (C56)	ZN prsu (C50.-)	ZN ostatních lokalizací <sup>2)</sup>
Domažlice	3	196	-	-	-	-	-
Klatovy	38	206	4	23	8	-	5
Plzeň-město	204	1 380	29	58	37	2	17
Plzeň-jih	8	119	1	-	2	1	-
Plzeň-sever	8	66	-	1	-	-	-
Rokycany	26	159	5	13	1	1	-
Tachov	8	185	-	-	-	-	-
Plzeňský kraj	295	2 311	39	95	48	4	22
ČR	2 239	31 374	1 525	2 483	1 210	1 799	487

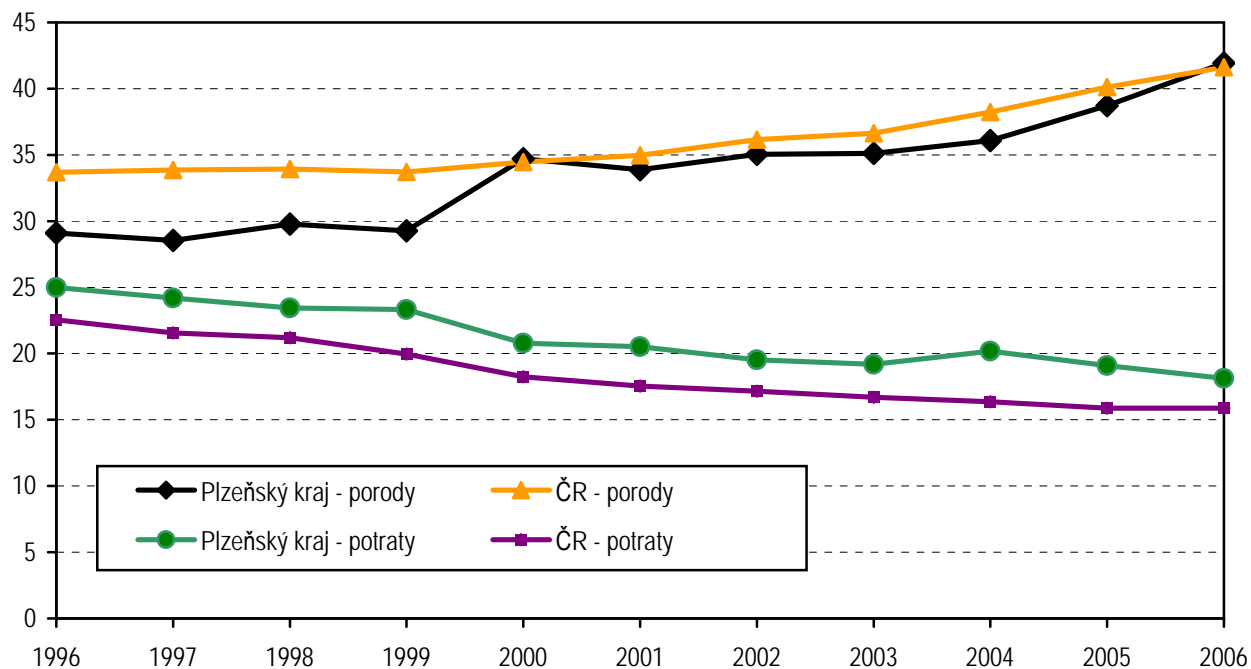
<sup>1)</sup> D05.- carcinoma (novotvar) in situ prsu, D06.- carcinoma in situ hrdla děložního, D07.0-D07.3 carcinoma in situ jiných a neurčených ženských pohlavních orgánů

<sup>2)</sup> C51.- zhoubný novotvar vulvy, C52 zhoubný novotvar pochvy - vaginy, C57.- zhoubný novotvar jiných a neurčených ženských pohlavních orgánů

## Počet ordinací praktického lékaře gynekologa vybavených sonografem v letech 2000 - 2006



**Počet porodů a potratů na 1000 žen fertilního věku  
v letech 1996 - 2006**



## Využívání lůžkového fondu a činnost ženských oddělení nemocnic a zatížení zdravotnických pracovníků

Ukazatel	Plzeňský kraj	ČR
Počet oddělení	7	119
Počet pracovníků <sup>1)</sup>		
lékaři	49,02	767,21
ZPBD <sup>2)</sup> celkem	186,16	3 167,06
sestru <sup>2)</sup> u lůžka	170,16	2 670,72
ZPOD <sup>2)</sup>	38,16	506,61
Průměrný počet lůžek	356,00	5 932,18
Průměrný denní stav obsazených lůžek		
celkem	230,6	3 943,4
na 1 lékaře	4,7	5,1
na 1 sestru <sup>2)</sup> u lůžka	1,4	1,5
Počet lékařů na 100 lůžek	13,77	12,93
Počet ZPBD <sup>2)</sup> na 100 lůžek	52,29	53,39
Počet hospitalizovaných	17 592	309 915
Nemocniční letalita	0,3	0,8
Využití lůžek ve dnech	236,4	242,6
Průměrná ošetrovací doba	4,8	4,6
Prostoj lůžek <sup>3)</sup>	2,3	2,0
<b>Gynekologická činnost</b>		
Počet operovaných žen celkem	12 516	191 068
Počet zemřelých v souvislosti s gynekologickým onemocněním celkem	3	248
z toho operovaných	1	52
<b>Porodnická činnost</b>		
Počet porodů celkem	5 606	104 731
z toho předčasné v %	14,4	10,2

<sup>1)</sup> Součet úvazků

<sup>2)</sup> Zdravotničtí pracovníci dle zákona č. 96/2004 Sb.:

ZPBD - zdravotničtí pracovníci nelékaři s odbornou způsobilostí bez odborného dohledu (§ 5 - § 21)

sestra - všeobecné sestry a porodní asistentky (§ 5 - § 6)

ZPOD - zdravotničtí pracovníci nelékaři pod odborným dohledem nebo přímým vedením (§ 29 - § 42)

<sup>3)</sup> Ve dnech na 1 hospitalizovaného z lůžek schopných provozu

Seznam nemocnic s ženským oddělením v kraji:

Fakultní nemocnice Plzeň

Domažlická nemocnice, a. s., Domažlice

Klatovská nemocnice, a. s., Klatovy

Mulačova nemocnice, s. r. o., Plzeň

Stodská nemocnice, a. s., Stod

Rokycanská nemocnice, a. s., Rokycany